

**INDICE HARMONISE  
DES PRIX A LA CONSOMMATION(IHPC)  
POUR LES PAYS MEMBRES DE L'UEMOA  
BAMAKO – DECEMBRE 2017**

**AVERTISSEMENT**

L'Institut National de la Statistique a le plaisir de mettre à la disposition des utilisateurs l'Indice Harmonisé des Prix à la Consommation (IHPC). Cet indice est harmonisé car la méthodologie utilisée pour sa production est identique dans les huit pays membres de l'Union Economique et Monétaire Ouest Africaine (UEMOA). Ainsi, cet indice a été adopté comme instrument de mesure de l'évolution des prix au sein des pays de l'UEMOA.

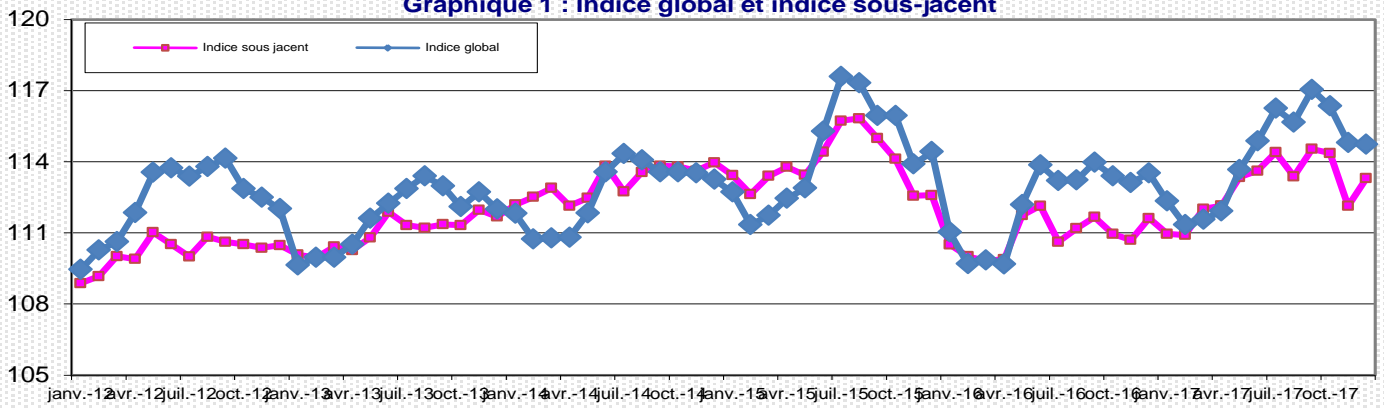
La première période de base de l'IHPC est l'année 1996. Elle a été rénovée en 2008 et comme en 1996, les pondérations proviennent d'une enquête sur les dépenses de plus de 1000 ménages, effectuée en 2008. La population de référence de l'IHPC est l'ensemble des ménages résidant dans le District de Bamako. Le panier de la ménagère comprend 650 variétés suivies dans 1511 points de vente.

L'IHPC est un indice de Laspeyres calculé en utilisant le principe d'agrégations successives du niveau le plus fin (variété) au niveau le plus élevé (fonction).

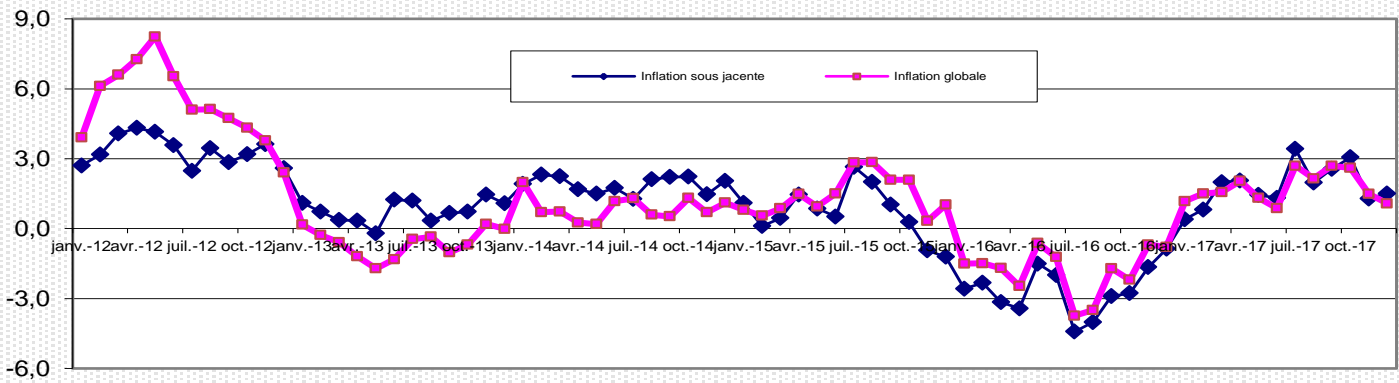
**Mois de décembre 2017  
(Base 100 : année 2008)**

	Pondération	Indices pour les mois de :					Variations (en %)		
		déc.-16	sept.-17	oct.-17	nov.-17	déc.-17	du dernier mois	des 3 derniers mois	des 12 derniers mois
<b>INDICE DE BAMAKO</b>	<b>10 000</b>	<b>113,5</b>	<b>117,0</b>	<b>116,3</b>	<b>114,8</b>	<b>114,7</b>	<b>-0,1</b>	<b>-2,0</b>	<b>1,1</b>
<b>01 Produits alimentaires et boissons non alcoolisées</b>	<b>4 540</b>	<b>118,3</b>	<b>124,9</b>	<b>124,3</b>	<b>122,9</b>	<b>120,9</b>	<b>-1,6</b>	<b>-3,2</b>	<b>2,2</b>
- Céréales non transformées	1 246	103,7	115,7	114,3	113,2	113,0	-0,2	-2,4	8,9
- Autres fruits frais	84	140,0	148,1	123,3	131,7	122,0	-7,4	-17,6	-12,9
- Sel, épices, sauces et produits alimentaires n,d,a	263	124,6	130,1	124,2	122,7	125,1	2,0	-3,8	0,4
- Légumes frais en feuilles	78	123,2	168,5	141,6	146,2	117,8	-19,4	-30,1	-4,4
- Tubercules et plantains	84	114,2	152,0	130,7	127,0	124,7	-1,8	-18,0	9,1
- Huiles	244	112,4	103,8	137,6	109,4	112,5	2,8	8,4	0,1
- Autres matières grasses	91	110,8	106,1	108,8	111,9	112,2	0,2	5,7	1,2
<b>02 Boissons alcoolisées, Tabac et stupéfiants</b>	<b>78</b>	<b>137,2</b>	<b>133,1</b>	<b>132,9</b>	<b>133,1</b>	<b>133,2</b>	<b>0,1</b>	<b>0,1</b>	<b>-2,9</b>
<b>03 Articles d'habillement et chaussures</b>	<b>999</b>	<b>109,2</b>	<b>107,0</b>	<b>107,0</b>	<b>106,9</b>	<b>107,1</b>	<b>0,1</b>	<b>0,1</b>	<b>-1,9</b>
- Vêtements de dessus hommes	205	104,5	102,3	102,3	101,6	102,3	0,7	0,0	-2,1
<b>04 Logement, eau, gaz, électricité et autres combustibles</b>	<b>1 097</b>	<b>117,5</b>	<b>112,9</b>	<b>114,5</b>	<b>114,3</b>	<b>114,2</b>	<b>0,0</b>	<b>1,2</b>	<b>-2,8</b>
- Combustibles solides et autres	222	151,9	126,7	134,1	133,1	133,0	0,0	5,0	-12,5
<b>05 Meubles, articles de ménage et entretien courant du foyer</b>	<b>386</b>	<b>110,7</b>	<b>141,7</b>	<b>141,7</b>	<b>141,7</b>	<b>141,7</b>	<b>0,0</b>	<b>0,0</b>	<b>28,0</b>
<b>06 Santé</b>	<b>256</b>	<b>100,4</b>	<b>100,6</b>	<b>99,8</b>	<b>99,9</b>	<b>100,2</b>	<b>0,3</b>	<b>-0,4</b>	<b>-0,2</b>
<b>07 Transports</b>	<b>1 211</b>	<b>108,9</b>	<b>107,7</b>	<b>108,5</b>	<b>108,3</b>	<b>108,5</b>	<b>0,2</b>	<b>0,8</b>	<b>-0,4</b>
- Carburants et lubrifiants	639	107,0	103,8	105,3	105,5	106,0	0,4	2,1	-0,9
<b>08 Communication</b>	<b>527</b>	<b>99,3</b>	<b>98,6</b>	<b>85,1</b>	<b>69,4</b>	<b>84,0</b>	<b>21,0</b>	<b>-14,8</b>	<b>-15,4</b>
<b>09 Loisirs et culture</b>	<b>132</b>	<b>95,9</b>	<b>93,8</b>	<b>93,8</b>	<b>93,8</b>	<b>93,8</b>	<b>0,0</b>	<b>0,0</b>	<b>-2,3</b>
<b>10 Enseignement</b>	<b>178</b>	<b>107,4</b>	<b>112,1</b>	<b>112,1</b>	<b>112,1</b>	<b>112,1</b>	<b>0,0</b>	<b>0,0</b>	<b>4,4</b>
<b>11 Restaurants et Hôtels</b>	<b>231</b>	<b>108,7</b>	<b>115,5</b>	<b>115,5</b>	<b>115,5</b>	<b>115,5</b>	<b>0,0</b>	<b>0,0</b>	<b>6,2</b>
<b>12 Biens et services divers</b>	<b>365</b>	<b>109,4</b>	<b>111,3</b>	<b>111,3</b>	<b>111,3</b>	<b>111,3</b>	<b>-0,1</b>	<b>-0,1</b>	<b>1,7</b>

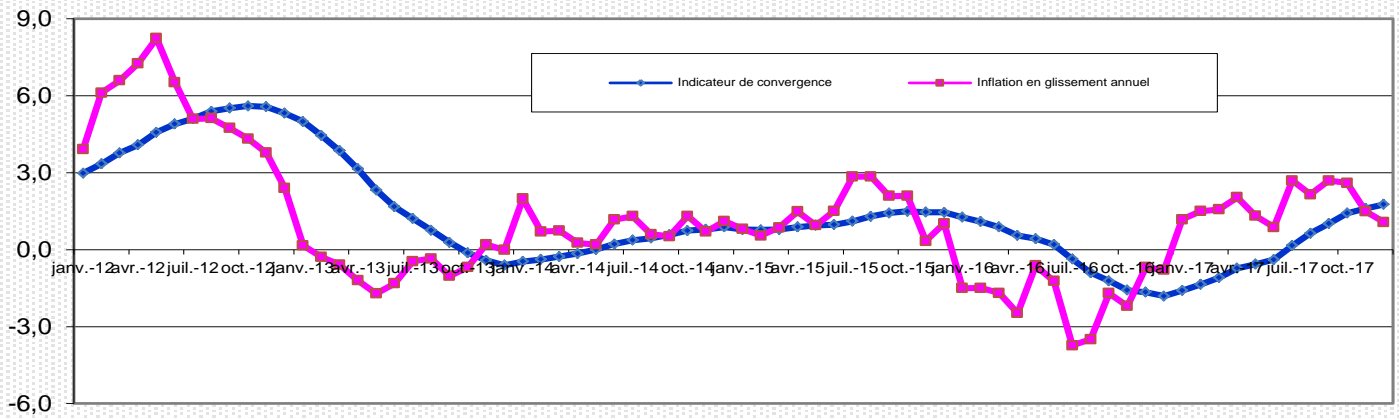
**Graphique 1 : Indice global et indice sous-jacent**



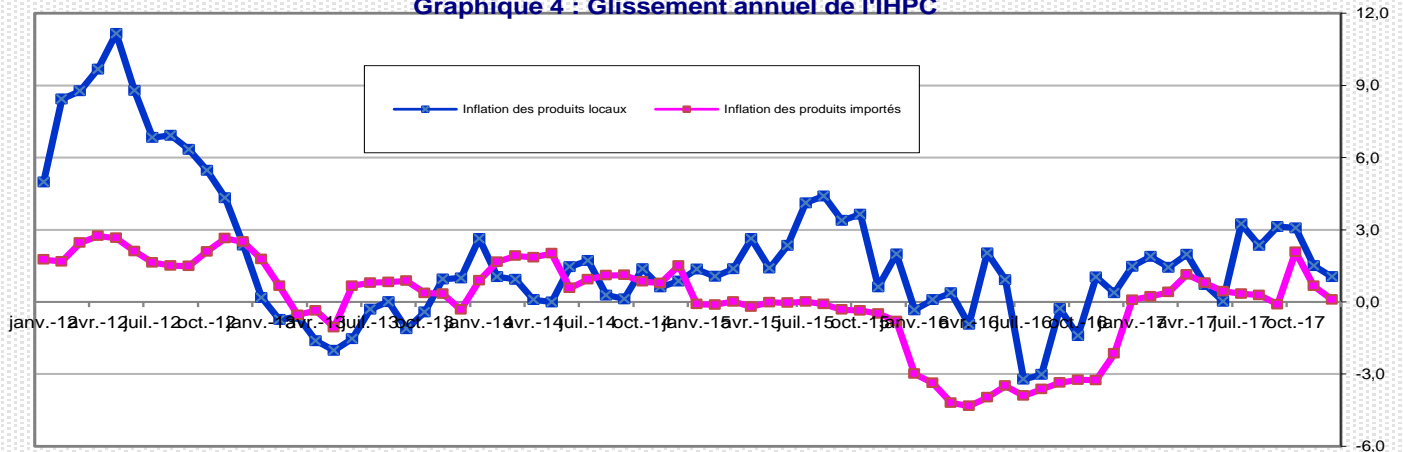
**Graphique 2 : Glissement annuel de l'IHPC**



**Graphique 3 : Indicateur de convergence et Inflation en glissement**



**Graphique 4 : Glissement annuel de l'IHPC**



**Commentaire de l'indice harmonisé  
des prix à la consommation des ménages  
(IHPC), pour les pays de l'UEMOA  
BAMAKO – Décembre 2017**

L'indice des prix à la consommation des ménages à Bamako au mois de décembre 2017 a diminué de 0,1% par rapport au mois précédent et se situe à 114,7. Par rapport au mois de septembre 2017, la baisse de l'indice est de 2,0%. En un an (décembre 2017 par rapport à décembre 2016), les prix ont augmenté de 1,1%.

L'indice sous-jacent (l'évolution du niveau général des prix en dehors des produits frais et de l'énergie) a majoré de 1,0% par rapport au mois précédent et se situe à 113,3. Par rapport au même mois de l'année précédente, la majoration est de 1,5%.

En décembre 2017, la baisse du niveau général des prix est essentiellement imputable à la minoration des prix des fonctions suivantes:

-La fonction «**Produits alimentaires et boissons non alcoolisées**» a baissé de 1,6% en liaison avec la baisse des prix des *Céréales non transformées* de 0,2% notamment les prix du mil en grain (-1,7%) et du fonio (-1,3%). Quant aux tubercules et plantains, ils ont baissé de 1,8% en liaison avec la baisse des prix de la pomme de terre (-7,6%) et de la banane plantain (-9,2%). Les légumes frais en feuilles ont chuté de -19,4% au regard de la baisse des prix des poireaux frais (-22,6%), de la salade locale (-15,2%), du chou vert (-25,6%) et des feuilles de haricot (-10,0%). Les fruits frais ont diminué de prix de 7,4% imputable à la baisse des prix des papayes (-9,3%), de l'avocat (-30,1%) et enfin de la pastèque (-9,2%) en raison de leur abondance sur le marché.

-Par contre, la fonction «**Communication**» a augmenté de 21,0% parce que les opérateurs des téléphones mobiles ont accordé moins de bonus ce

mois par rapport au mois précédent (bonus qui a réduit le coût de communication entre le même réseau).

Au cours de ce mois, les prix des **produits frais** ont diminué de 3,0%, contre une augmentation de ceux de l'**énergie** de 0,2%. En un an, les prix des **produits frais** ont augmenté de 2,0% contre une diminution de ceux de l'**énergie** de 3,3%.

**Quant à la provenance**, les prix des **produits locaux** ont chuté de 0,1% contre une augmentation de ceux **importés** de 0,3%. En un an, les prix des **produits locaux** et ceux **importés** ont progressé respectivement de 1,0% et 0,1%.

**Au regard de l'appartenance sectorielle**, les prix des produits du **secteur primaire** ont diminué de 2,4% contre une augmentation de ceux du secondaire et du tertiaire respectivement de 0,1% et 2,8%. En un an, les prix des produits du primaire et secondaire ont progressé respectivement de 0,5% et 1,7% contre une régression de ceux du tertiaire de 1,6%.

**Quant à la durabilité**, les prix des **biens durables** sont restés stables, ceux des **non durables** ont diminué de 1,3% contre une hausse des **semi durables** de 0,1%. En un an, les prix des biens **durables** et **non durables** ont augmenté respectivement de 31,6% et 1,6% contre une diminution des **semi durables** de 2,9%.

L'**indicateur de convergence communautaire de l'UEMOA** mesure la variation moyenne des prix au cours des douze derniers mois par rapport aux douze mois précédents. Il s'est situé à (1,8%) pour ce mois, celui de l'**UEMOA** affiche une hausse de 0,2% en juillet 2017.

## IHPC suivant les nomenclatures secondaires

	Pondération	Indices pour le mois de					Variation depuis		
		déc.-16	sept.-17	oct.-17	nov.-17	déc.-17	1 mois	3 mois	12 mois
<b>Indice global</b>	<b>10 000</b>	<b>113,5</b>	<b>117,0</b>	<b>116,3</b>	<b>114,8</b>	<b>114,7</b>	<b>-0,1</b>	<b>-2,0</b>	<b>1,1</b>
<b>Produits frais</b>	2 458	119,4	129,1	125,3	125,6	121,8	-3,0	-5,7	2,0
<b>Produits Energie</b>	1 252	115,7	109,5	111,8	111,7	111,9	0,2	2,2	-3,3
<b>Hors produits frais et energie = Inflation sous</b>	6 290	111,6	114,5	114,4	112,1	113,3	1,0	-1,1	1,5
<b>Local</b>	6 605	118,1	122,8	121,7	119,4	119,3	-0,1	-2,8	1,0
<b>Importé</b>	3 395	107,6	107,1	109,4	107,4	107,7	0,3	0,6	0,1
<b>Primaire</b>	2 529	121,5	127,6	124,9	125,1	122,0	-2,4	-4,3	0,5
<b>Secondaire</b>	4 894	114,2	115,9	117,6	116,0	116,1	0,1	0,2	1,7
<b>Tertiaire = Services</b>	2 578	107,2	108,4	105,7	102,6	105,5	2,8	-2,7	-1,6
<b>Durable</b>	340	99,6	132,3	132,2	131,0	131,0	0,0	-1,0	31,6
<b>Non durable</b>	5 485	117,2	122,3	121,8	120,6	119,0	-1,3	-2,6	1,6
<b>Semi Durable</b>	1 611	115,1	110,8	111,9	111,7	111,8	0,1	0,9	-2,9

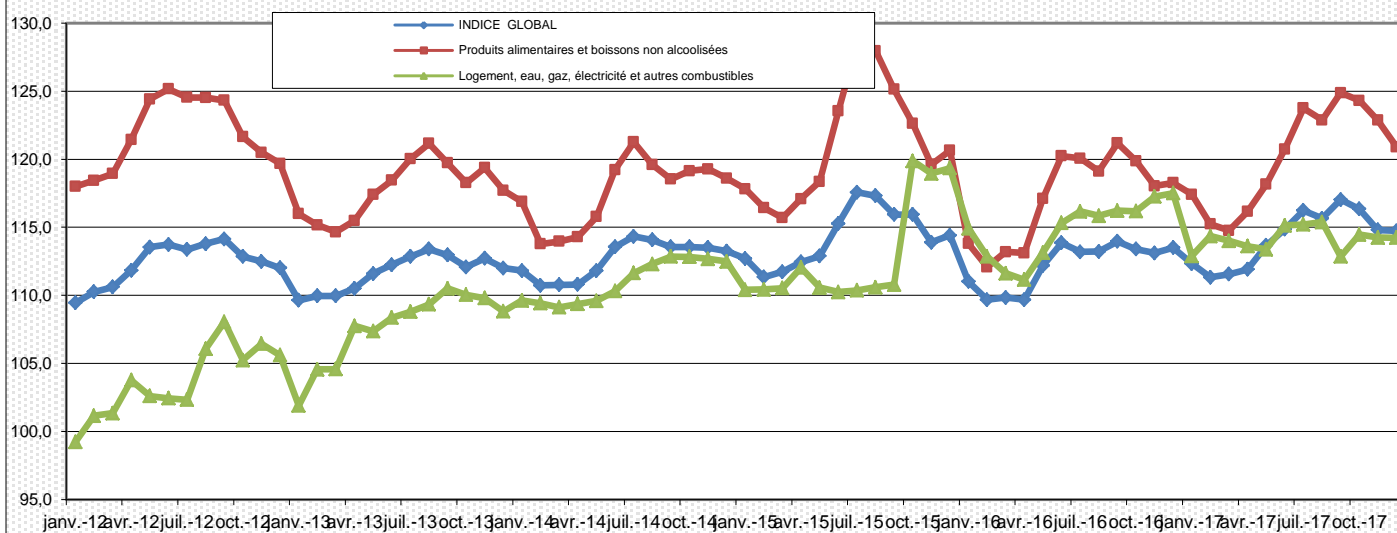
## Variation annuelle (Moyenne 12 mois) du taux d'Inflation du Mali et de l'UEMOA (%)

MOIS		déc.-16	janv.-17	févr.-17	mars-17	avr.-17	mai-17	juin-17	juil.-17	août-17	sept.-17	oct.-17	nov.-17	déc.-17
Taux d'Inflation	Mali	-1,8	-1,6	-1,4	-1,1	-0,7	-0,6	-0,4	0,2	0,6	1,0	1,4	1,6	1,8
	UEMOA							0,2						

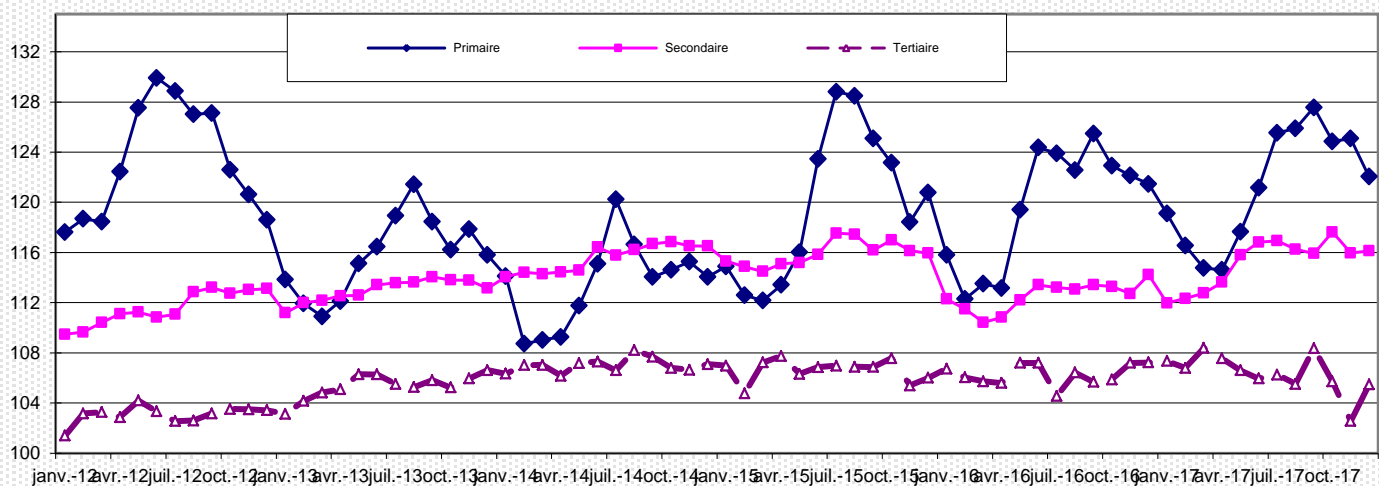
## Indices et variations en glissement des pays de l'UEMOA

Pays	Bénin		Burkina Faso		Côte d'Ivoire		Guinée Bissau		Mali		Niger		Sénégal		Togo		UEMOA	
Période	Indice	Inflation	Indice	Inflation	Indice	Inflation	Indice	Inflation	Indice	Inflation	Indice	Inflation	Indice	Inflation	Indice	Inflation	Indice	Inflation
nov-16	110,3	-2,7	107,8	-1,8	113,6	0,4	110,7	0,8	113,1	-0,7	107,4	-1,9	106,2	0,2	116,1	-0,1	111,2	-0,4
déc-16	110,6		106,7		113,7		110,8		113,5	-0,8	106,5		106,9		116,9		111,3	
janv-17	111,2		106,3		114,8		110,5		112,3	1,2	108,2		105,7		116,0		111,5	
févr-17	109,9		106,6		115,4		110,1		111,3	1,5	107,7		105,6		116,5		111,5	
mars-17	109,8		106,8		114,7		109,8		111,6	1,6	107,1		105,4		115,5		111,1	
avr-17	109,9		108,2		115,6		109,4		111,9	2,0	107,8		104,4		116,7		111,6	
mai-17	112,1		108,6		116,1		109,6		113,7	1,3	108,0		103,7		118,0		112,1	
juin-17	113,2		109,4		115,3		111,5		114,9	0,9	112,3		104,0		117,8		112,4	
juil-17	112,5		108,8		115,5		112,7		116,2	2,7	111,0		105,6		116,4		112,6	
août-17									115,7	2,2								
sept-17									117,0	2,7								
oct-17									116,3	2,6								
nov-17									114,8	1,5								

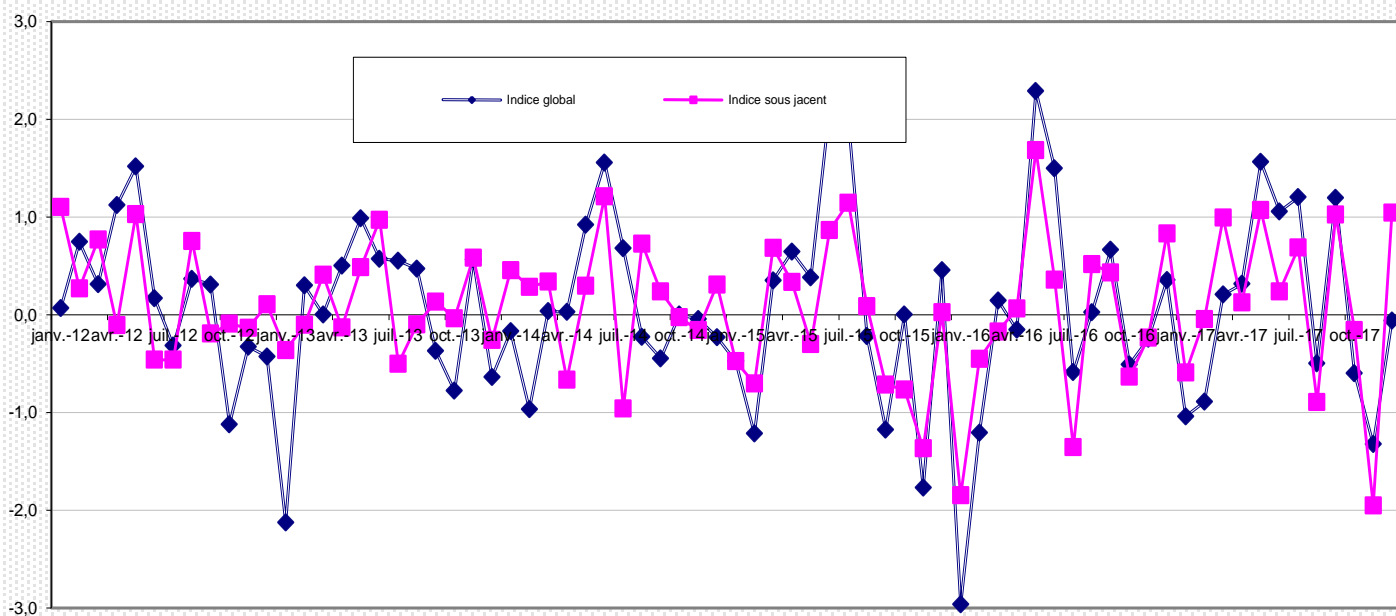
Graphique 5 : Indice global, fonction Alimentaire, logement-électricité-gaz et combustibles



Graphique 6 : Evolution de l'indice des secteurs d'activité



Graphique 7 : Variations mensuelles indice global et indice sous jacent



**INDICES SUIVANT LES FONCTIONS ET LES GROUPES DE LA NCOA-IHPC**

Codes	Libellé	Pondération	Indices					Variation		
			déc.-16	sept.-17	oct.-17	nov.-17	déc.-17	1 mois	3 mois	12 mois
	<b>INDICE GLOBAL</b>	<b>10 000</b>	<b>113,5</b>	<b>117,0</b>	<b>116,3</b>	<b>114,8</b>	<b>114,7</b>	<b>-0,1</b>	<b>-2,0</b>	<b>1,1</b>
<b>01</b>	<b>Produits alimentaires et boissons non alcoolisées</b>	<b>4 540</b>	<b>118,3</b>	<b>124,9</b>	<b>124,3</b>	<b>122,9</b>	<b>120,9</b>	<b>-1,6</b>	<b>-3,2</b>	<b>2,2</b>
011	Produits alimentaires	4 348	117,7	124,8	124,2	122,7	120,7	-1,7	-3,3	2,5
012	Boissons non alcoolisées	192	131,2	126,8	126,3	126,2	126,3	0,1	-0,4	-3,7
<b>02</b>	<b>Tabac et stupéfiants</b>	<b>78</b>	<b>137,2</b>	<b>133,1</b>	<b>132,9</b>	<b>133,1</b>	<b>133,2</b>	<b>0,1</b>	<b>0,1</b>	<b>-2,9</b>
021	Boissons alcoolisées	2	107,6	103,1	103,1	103,1	103,1	0,0	0,0	-4,3
022	Tabacs et stupéfiants	76	138,3	134,3	134,1	134,3	134,4	0,1	0,1	-2,8
<b>03</b>	<b>Articles d'habillement et chaussures</b>	<b>999</b>	<b>109,2</b>	<b>107,0</b>	<b>107,0</b>	<b>106,9</b>	<b>107,1</b>	<b>0,1</b>	<b>0,1</b>	<b>-1,9</b>
031	Articles d'habillement	833	110,3	107,5	107,5	107,5	107,6	0,2	0,1	-2,4
032	Chaussures	166	103,6	104,2	104,6	104,2	104,2	0,0	0,0	0,6
<b>04</b>	<b>Logement, eau, gaz, électricité et autres combustibles</b>	<b>1 097</b>	<b>117,5</b>	<b>112,9</b>	<b>114,5</b>	<b>114,3</b>	<b>114,2</b>	<b>0,0</b>	<b>1,2</b>	<b>-2,8</b>
041	Loyers effectifs	205	109,3	109,6	109,6	109,6	109,6	0,0	0,0	0,2
043	Entretien et réparation des logements	68	103,4	105,7	105,5	105,5	105,5	0,0	-0,2	2,0
044	Alimentation en eau et services divers lié au logement	211	109,0	110,6	110,6	110,6	110,6	0,0	0,0	1,5
045	Electricité, gaz et autres combustibles	613	124,8	115,6	118,5	118,1	118,1	0,0	2,2	-5,4
<b>05</b>	<b>Meubles, articles de ménage et entretien courant du foyer</b>	<b>386</b>	<b>110,7</b>	<b>141,7</b>	<b>141,7</b>	<b>141,7</b>	<b>141,7</b>	<b>0,0</b>	<b>0,0</b>	<b>28,0</b>
051	Meubles, articles d'ameublement, tapis et autres revêtement	91	101,8	224,8	224,5	224,5	224,5	0,0	-0,1	120,5
052	Articles de ménage en textiles	47	104,3	102,8	103,0	103,0	103,0	0,0	0,2	-1,3
053	Appareils ménagers	22	101,1	101,5	101,5	101,5	101,5	0,0	0,0	0,3
054	Verrerie, vaisselle et ustensiles de ménage	14	116,2	117,6	117,6	117,8	117,8	0,0	0,2	1,4
055	Outils et autre matériel pour la maison et le jardin	10	95,8	86,7	86,7	86,7	86,7	0,0	-0,1	-9,5
056	Biens et services liés à l'entretien courant du foyer	202	117,5	122,0	122,1	122,1	122,1	0,0	0,1	3,9
<b>06</b>	<b>Santé</b>	<b>256</b>	<b>100,4</b>	<b>100,6</b>	<b>99,8</b>	<b>99,9</b>	<b>100,2</b>	<b>0,3</b>	<b>-0,4</b>	<b>-0,2</b>
061	Produits, appareils et matériels médicaux	161	100,1	100,2	98,8	98,9	99,4	0,5	-0,8	-0,8
062	Services ambulatoires	49	99,4	102,6	102,6	103,3	103,3	0,0	0,6	4,0
063	Services hospitaliers	46	102,6	100,0	100,0	100,0	100,0	0,0	0,0	-2,5
<b>07</b>	<b>Transports</b>	<b>1 211</b>	<b>108,9</b>	<b>107,7</b>	<b>108,5</b>	<b>108,3</b>	<b>108,5</b>	<b>0,2</b>	<b>0,8</b>	<b>-0,4</b>
071	Achat de véhicules	147	106,5	113,0	113,0	110,1	110,1	0,0	-2,6	3,5
072	Dépenses d'utilisation des véhicules	794	106,5	103,6	104,8	105,0	105,4	0,4	1,7	-1,1
073	Services de transport	270	117,5	116,9	116,9	116,9	116,9	0,0	0,0	-0,5
<b>08</b>	<b>Communication</b>	<b>527</b>	<b>99,3</b>	<b>98,6</b>	<b>85,1</b>	<b>69,4</b>	<b>84,0</b>	<b>21,0</b>	<b>-14,8</b>	<b>-15,4</b>
081	Services postaux	2	100,0	103,0	103,0	103,0	103,0	0,0	0,0	3,0
082	Matériel de téléphonie et de télécopie	34	87,7	76,0	76,0	76,0	76,0	0,0	0,0	-13,3
083	Services de téléphonie et de télécopie	491	100,1	100,1	85,7	68,8	84,5	22,7	-15,6	-15,6
<b>09</b>	<b>Loisirs et culture</b>	<b>132</b>	<b>95,9</b>	<b>93,8</b>	<b>93,8</b>	<b>93,8</b>	<b>93,8</b>	<b>0,0</b>	<b>0,0</b>	<b>-2,3</b>
091	Matériel audiovisuel, photographique et de traitement de l'image et de vidéo	56	82,5	78,3	78,3	78,2	78,2	0,0	-0,1	-5,1
093	Autres articles et matériel de loisirs, de jardinage et animalerie	12	114,4	113,6	113,6	113,6	113,6	0,0	0,0	-0,7
094	Services récréatifs et culturels	25	99,9	100,2	100,2	100,2	100,2	0,0	0,0	0,2
095	Journaux, livres et articles de papeterie	38	106,1	105,0	105,0	104,9	104,9	0,0	0,0	-1,1
096	Forfaits touristiques	1	144,6	136,3	139,0	139,0	139,0	0,0	2,0	-3,9
<b>10</b>	<b>Enseignement</b>	<b>178</b>	<b>107,4</b>	<b>112,1</b>	<b>112,1</b>	<b>112,1</b>	<b>112,1</b>	<b>0,0</b>	<b>0,0</b>	<b>4,4</b>
101	Enseignement pré-élémentaire et primaire	90	109,6	117,3	117,3	117,3	117,3	0,0	0,0	7,1
102	Enseignement secondaire	60	106,1	106,7	106,7	106,7	106,7	0,0	0,0	0,6
104	Enseignement supérieur	19	100,2	99,8	99,8	99,8	99,8	0,0	0,0	-0,4
105	Enseignement post-secondaire non supérieur et Enseignement non supérieur	9	109,5	121,7	121,7	121,7	121,7	0,0	0,0	11,1
<b>11</b>	<b>Restaurants et Hôtels</b>	<b>231</b>	<b>108,7</b>	<b>115,5</b>	<b>115,5</b>	<b>115,5</b>	<b>115,5</b>	<b>0,0</b>	<b>0,0</b>	<b>6,2</b>
111	Services de restauration	228	108,8	115,7	115,7	115,7	115,7	0,0	0,0	6,3
112	Services d'hébergement	3	100,2	99,1	99,1	99,1	99,1	0,0	0,0	-1,0
<b>12</b>	<b>Biens et services divers</b>	<b>365</b>	<b>109,4</b>	<b>111,3</b>	<b>111,3</b>	<b>111,3</b>	<b>111,3</b>	<b>-0,1</b>	<b>-0,1</b>	<b>1,7</b>
121	Soins corporels	275	104,4	107,3	107,3	107,3	107,3	0,0	0,0	2,8
123	Effets personnels n.c.a	58	125,2	126,8	126,8	126,8	126,5	-0,3	-0,3	1,0
124	Protection sociale et assurance	13	101,5	101,2	101,2	101,3	101,2	-0,1	0,0	-0,2
126	Services financiers	2	97,6	97,6	97,6	97,6	97,6	0,0	0,0	0,0
127	Autres services n.c.a	17	143,8	133,2	133,2	133,2	133,2	0,0	0,0	-7,4

## Annexe

### Quelques statistiques sur les transports

Code Variétés	Variétés	Pondérations	Nov-17	Déc-17	Variation m/m-1
703020001	Taxi de ville	34	83,7	83,7	0,0
703020002	Course en taxi ville	3	97,7	97,7	0,0
703020003	Ticket autobus	59	144,8	144,8	0,0
703020004	Transport local collectif en minicar	137	117,4	117,4	0,0
703020005	Voyage en car ou minibus	17	78,8	78,8	0,0
	<b>Indices transport passagers</b>	<b>250</b>	<b>116,4</b>	<b>116,4</b>	<b>0,0</b>

CODE	Séries de relevés sur le transport	prix	
		Nov-17	Déc-17
70302000104	Distance, prix pour une course du transport urbain dans la zonz 2 de bamako; pri	1998	2000
70302000201	Course en taxi de ville pour un distance de 5 à 10 km.	2 000	2000
70302000204	Distance, centre ville à djèlibougou, magnambougou; Frais uniquement de la course	1 000	1000
70302000303	Transporteur, centre-ville à boukassoumbougou;	200	200
70302000401	transporteur, transporteurs inter urbain, collectif; de 2 à 5 km.	175	175
70302000403	Transporteur, Sotrama marché de Médine aux rails dahs près des rails un service	175	175
70302000404	Transporteur SOTRAMA marché de Médine aux rails dahis.	175	175
70302000501	Transporteur, Transport terrestre en autobus tarif -plein pour adulte Bamako-Sikasso.	6 000	6000
70302000503	Trajet Bamako - Mopti	9 000	9000
70302000504	Trajet Bamako - Ségou	3 000	3000

**Institut National de la Statistique**, Immeuble MEF, ACI 2000 (Avenue du Mali), BP : 12; Tel: 20 22 24 55 / 20 22 48 73, Site web : [www.instat.gov.ml](http://www.instat.gov.ml)  
**Directeur Général: Harouna KONE**

**Responsable des prix : Issa SIDIBE**

**Collaborateurs : Modibo TRAORE; Abdoulaye Aziz SANOGO; Issa TRAORE; Abdramane OUATTARA.**