

REPUBLIQUE DU MALI

Un Peuple-Un But-Une foi

INSTITUT NATIONAL DE LA STATISTIQUE
(INSTAT)



**RAPPORT D'ANALYSE DEUXIEME PASSAGE
(Avril-Juin 2021)**

**DE L'ENQUETE MODULAIRE ET
PERMANENTE AUPRES DES MENAGES
(EMOP)**

Novembre 2021



SCB



ENQUETE MODULAIRE ET PERMANENTE AUPRES DES MENAGES (EMOP)

*Avec l'appui de l'Agence suédoise de coopération internationale au développement (Asdi)
et Statistique Suède (SCB)*



**ACCESSIBILITE AUX SOINS DE SANTE,
APPRECIATION DE LA POPULATION
SUR LES ACTIONS PRIORITAIRES
A ENTREPRENDRE ET DEPENSES DE
CONSOMMATION DES MENAGES**

TABLEAU RECAPITULATIF DES RESULTATS : INDICATEURS DE CONDITIONS DE VIE DE LA POPULATION

Indicateurs Passage 2	Ensemble	Milieu		Sexe	
		Urbain	Rural	H	F
Santé					
Taux de morbidité (%)	24,3	21,2	25,1	23,5	25,2
Proportion des individus ayant contracté le paludisme au cours des 03 derniers mois	13,4	10,6	14,1	13,1	13,7
Proportion de la population consultée chez un guérisseur ou un marabout (%)	11,3	3,6	13,4	12,7	10,1
Proportion de la population habitant à moins d'un Km d'un établissement de santé (%)	35,3	31,6	36,3	35,1	35,5
Proportion de la population habitant à plus de 15 Km d'un établissement de santé (%)	6,7	2,5	7,8	7,5	6,0
Migration et transferts au sein des ménages					
Proportion des ménages recevant les transferts d'argent dont au moins un (1) membre vivant en dehors de la localité	56,4	67,6	54,7	53,9	79,0
Montant des transferts reçus par les ménages (en milliards de FCFA)	98,3	43,1	55,3	59,0	39,3
Pauvreté subjective					
Proportion des ménages vivant difficilement avec leur niveau de revenu (%)	10,0	12,2	9,3	9,5	15,7
Proportion des ménages vivant bien avec leur niveau de revenu (%)	4,4	6,2	3,9	4,4	4,6
Proportion des ménages se considérant pauvre (%)	46,3	39,5	48,5	42,7	34,8
Proportion des ménages estimant que leur niveau de vie s'est dégradé au cours de l'année écoulée (%)	27,5	30,9	26,5	35,9	23,6
Proportion des ménages estimant que leur niveau de vie s'est amélioré au cours de l'année écoulée (%)	16,7	15,8	17,0	12,4	20,6
Dépenses de consommation					
Dépenses moyennes par ménage (FCFA)	591 567	836 674	515 010	592 129	584 493
Dépenses moyennes par tête (FCFA)	88 093	138 619	72 312	84 642	131 542
Dépenses par équivalent adulte (FCFA)	116 347	181 304	96 059	111 663	116 347

Source : EMOP 2021, passage 2 (avril-juin)

INTRODUCTION

L'EMOP est le fruit d'un projet de collaboration entre la Statistique Suède et l'Institut National de la Statistique qui a démarré depuis janvier 2009 dont l'objectif est l'amélioration de la production des statistiques produites au Mali. En effet, afin de disposer de données fiables et à jour pour le suivi et l'évaluation des programmes et politiques de développement dont principalement le Cadre Stratégique pour la Relance Économique et le Développement Durable (CREDD), l'Institut National de la Statistique, avec l'appui technique et financier de la Suède, a mis en place un dispositif de collecte permanent dénommé Enquête Modulaire et Permanente auprès des Ménages (EMOP).

L'enquête se déroule annuellement en quatre passages. Pour la présente édition, le premier s'est déroulé entre le 1^{er} janvier et le 31 mars 2021. La collecte du second passage, démarrée le 1^{er} avril a pris fin le 30 juin 2020. La présente note fait la synthèse de quelques principaux indicateurs résultant de l'analyse des données issues de la collecte dudit deuxième passage de l'EMOP traitant des questions de santé de la population, de migrations et des transferts des ménages, de la pauvreté subjective et enfin liées aux dépenses de consommation des ménages. Les autres indicateurs sont contenus en annexe constitués de tableaux dans un fichier séparé qui accompagnent ce rapport.

EVALUATION DE LA QUALITE

Entre les premier et deuxième passage, le nombre de ménages enquêtés avec succès est passé de 7 391 à 7 372 soit une perte de 19 ménages par rapport au deuxième passage. Ces pertes sont essentiellement dues aux cas de déménagements ou d'absences prolongées des ménages constatées par l'enquêteur après plusieurs visites.

Tableau I- 1: Structure de l'échantillon avant et après l'enquête

REGIONS	Nombre de grappes échantillonnées	Nombre grappes enquêtées	Nombre total de ménages échantillonnés	Nombre total de ménages enquêtés	Taux de réalisation des US
Kayes	148	148	888	887	99,9
Koulikoro	151	151	906	904	99,8
Sikasso	161	161	966	966	100,0
Ségou	153	153	918	916	99,8
Mopti	154	154	924	924	100,0
Tombouctou	108	108	648	648	100,0
Gao	101	100	606	598	98,7
Kidal	33	33	396	390	98,5
Bamako	191	191	1146	1139	99,4
Total	1200	1199	7398	7372	99,6

Source : EMOP 2021, passage 2 (avril-juin)

Conformément à la méthodologie de l'enquête, les indicateurs sont produits avec une précision maximale de 10 % et 15 % respectivement pour les niveaux national et régional avec un niveau de confiance de 95 %. Dans la plupart des cas, les précisions obtenues sont meilleures par rapport aux cibles attendues.

SYNTHESE GENERALE

L'Enquête Modulaire et Permanente auprès des ménages (EMOP) est un dispositif permanent de collecte mis en place par l'INSTAT avec l'appui technique et financier de la Suède pour répondre aux besoins de suivi-évaluation du Cadre Stratégique pour la Croissance et la Réduction de la Pauvreté ainsi que des programmes sectoriels mis en œuvre par le Mali.

Elle est réalisée annuellement en quatre passages sur l'ensemble du territoire national. Chaque passage dure trois mois de collecte. Pour rappel, un total de 7 391 ménages sur 7 398 ménages a été enquêté au premier passage, soit un taux de couverture de 99,9 %. Au second passage, il a enquêté **7 372** ménages. Ce qui réduit légèrement le taux de couverture à 99,6 %. Les résultats sont représentatifs au niveau national, de chacune des régions enquêtées et du district de Bamako et selon le milieu de résidence (urbain et rural).

Les thèmes abordés portent sur la santé de la population, les migrations et transferts des ménages, la pauvreté subjective et les dépenses de consommation des ménages.

L'exploitation des données issues de ce passage a abouti aux résultats suivants :

1. Santé de la population

Le taux de morbidité, indiquant la population souffrant d'une maladie ou ayant été victime d'une blessure au cours des trois derniers mois ayant précédé l'enquête, est estimé à 24,3 %. Il a pratiquement diminué depuis le passage 1 (28,1 %). Il est plus élevé pour les individus vulnérables comme les personnes âgées de plus de soixante ans (44,1 %) et les enfants de moins de cinq ans (31,2 %). Ce taux est plus élevé dans les régions de Tombouctou (66,4 %), Mopti (36,7%) et Gao (27,7 %). Il est en dessous du niveau national dans la région de Kayes, Ségou, Koulikoro (20%) et dans le district de Bamako (18 %). Le paludisme ou la fièvre constituait la principale pathologie dont souffrait la population malienne avec 13,4 %.

Parmi les personnes ayant consulté et déclaré avoir rencontré des problèmes, 65 % d'entre eux estiment que les coûts de prestation sanitaire sont chers.

Tableau 1 : Évolution des taux de morbidité, par groupe d'âge selon le sexe (%)

Caractéristiques sociodémographiques	Janvier-Mars 2021			Avril-Juin 2021		
	Masculin	Féminin	Ensemble	Masculin	Féminin	Ensemble
Région						
Kayes	22,1	24,7	23,4	20,0	19,9	20,0
Koulikoro	30,5	32,9	31,7	19,9	21,1	20,5
Sikasso	21,4	25,1	23,3	17,9	17,8	17,8
Ségou	17,3	20,3	18,7	19,9	20,3	20,1
Mopti	32	33,5	32,8	34,2	39,2	36,7
Tombouctou	65,2	72,3	68,5	64,8	68,3	66,4
Gao	32,1	33	32,5	24,8	30,7	27,7
Kidal	26,6	40,7	33,7	17,3	29,7	23,6
Bamako	22,5	28,8	25,7	15,8	21,0	18,5
Milieu						
Urbain	25,1	30,9	28	18,8	23,4	21,2

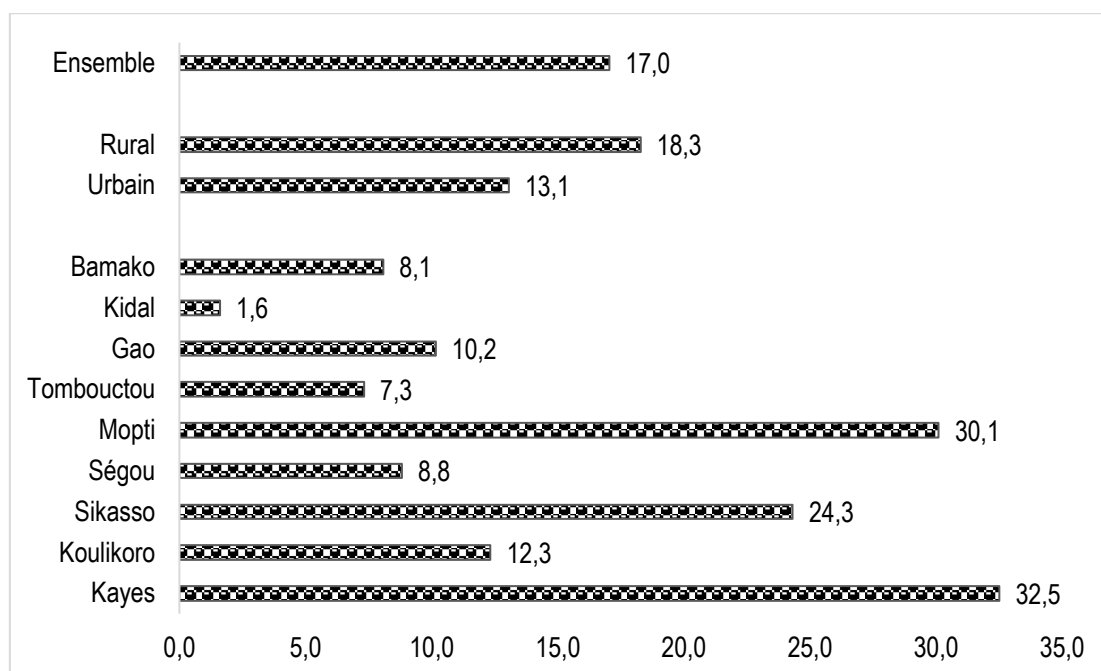
Caractéristiques sociodémographiques	Janvier-Mars 2021			Avril-Juin 2021		
	Masculin	Féminin	Ensemble	Masculin	Féminin	Ensemble
'Bamako	22,5	28,8	25,7	15,8	21,0	18,5
'Autres Villes	28	33,3	30,7	23,4	27,3	25,4
Rural	27,1	29,2	28,1	24,7	25,6	25,1
Age						
Moins de 5 ans	36,1	32,9	34,6	31,5	31,0	31,2
5 - 10 ans	25,5	23,8	24,7	21,8	19,8	20,9
11 -14 ans	18,8	20,2	19,4	17,3	18,3	17,7
15 - 59 ans	21,1	30,6	26,2	17,5	24,2	21,2
60 ans et plus	47,4	47,8	47,6	45,8	41,7	44,1
Niveau d'instruction						
Aucun niveau	29,5	30,7	30,1	27,1	27,4	27,3
Fondamental 1	21,2	24,8	22,8	17,9	19,4	18,6
Fondamental 2	18,9	29,5	23,5	14,8	18,3	16,3
Secondaire	15,9	32,1	21,7	14,3	21,5	17,3
Supérieur	22,9	24,6	23,3	13,9	15,7	14,4
Ensemble	26,6	29,6	28,1	23,5	25,1	24,3

Source : EMOP 2021, passage 2 (avril-juin)

2. Migrations et Transferts au sein des ménages

La migration de la population ainsi que les transferts d'argent sont appréhendées par la mobilité interne ou externe des personnes et les sommes perçues par les ménages en provenance des régions du Mali et des pays étrangers. Cette section cherche à capter des informations sur le nombre de migrants par destination, le montant et l'allocation des transferts reçus par les ménages. Ainsi, il ressort des résultats que 17 % des ménages maliens ont reçu des transferts d'argent au cours des 12 derniers mois ayant suivi l'enquête.

Figure 1 : Proportion des ménages ayant reçu des transferts d'argent au cours des 12 derniers mois (%)



Source : EMOP 2021, passage 2 (avril-juin)

Le montant global des transferts internes reçus par les ménages au cours des 3 derniers mois est estimé à 27 milliards de FCFA. La part des transferts provenant de l'extérieur (Afrique, Europe et le reste du monde) est estimée à 71 milliards de FCFA.

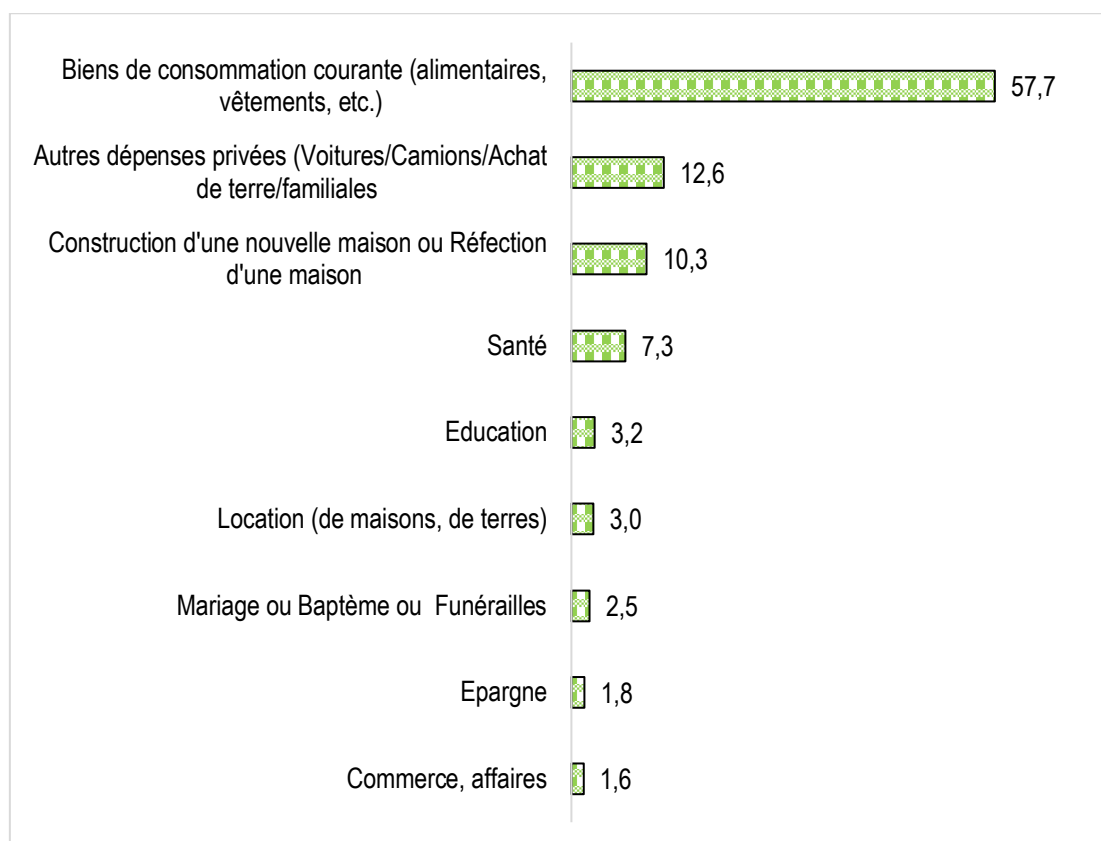
Tableau 2 : Montant des transferts internes reçus par région (en FCFA)

Région	Montant reçu	%
Kayes	7 559 247 872	27,8
Koulikoro	960 099 627	3,5
Sikasso	2 673 148 414	9,8
Ségou	770 062 734	2,8
Mopti	461 203 482	1,7
Tombouctou	96 492 521	0,4
Gao	600 908 489	2,2
Kidal	579 596 657	2,1
Bamako	13 493 028 612	49,6
Ensemble	27 193 788 410	100,0

Source : EMOP 2021, passage 2 (avril-juin)

Les transferts reçus sont utilisés prioritairement pour la satisfaction des besoins courants du ménage comme l'acquisition de biens de consommation courante : 57,7 % des transferts sont destinées à cette fin.

Figure 2 : Allocation des transferts (interne et externe) reçus par le ménage (%)



Source : EMOP 2021, passage 2 (avril-juin)

3. Pauvreté subjective

De façon générale, les ménages n'ont pas une bonne appréciation de leurs conditions de vie eu égard à leurs revenus. Plus de la moitié (51%) de ces ménages estiment que les revenus engrangés leur permettent de vivre passablement leurs revenus et un pourcentage non négligeable (10 %) trouve qu'il est difficile de vivre avec le revenu disponible contre seulement 4,4 % estimant bien vivre avec leurs revenus.

Tableau 3 : Répartition des ménages par région, milieu et sexe du chef de ménage selon l'appréciation du niveau de vie par rapport au revenu (%)

Caractéristiques sociodémographiques	Bien	Assez bien	Passablement	Difficilement	Total
Région					
Kayes	9,1	28,3	55,0	7,7	100,0
Koulikoro	0,8	38,2	38,7	22,2	100,0
Sikasso	8,7	44,2	39,4	7,7	100,0
Ségou	5,1	35,1	54,2	5,6	100,0
Mopti	1,7	25,8	60,9	11,7	100,0
Tombouctou	0,7	31,6	64,2	3,5	100,0
Gao	1,3	25,3	70,9	2,5	100,0
Kidal	5,5	50,2	38,1	6,2	100,0
Bamako	4,8	38,9	41,4	14,9	100,0
Milieu					
Urbain	6,2	39,0	42,6	12,2	100,0
'Bamako	4,8	38,9	41,4	14,9	100,0
'Autres villes	8,4	39,0	44,4	8,3	100,0
Rural	3,9	33,1	53,8	9,3	100,0

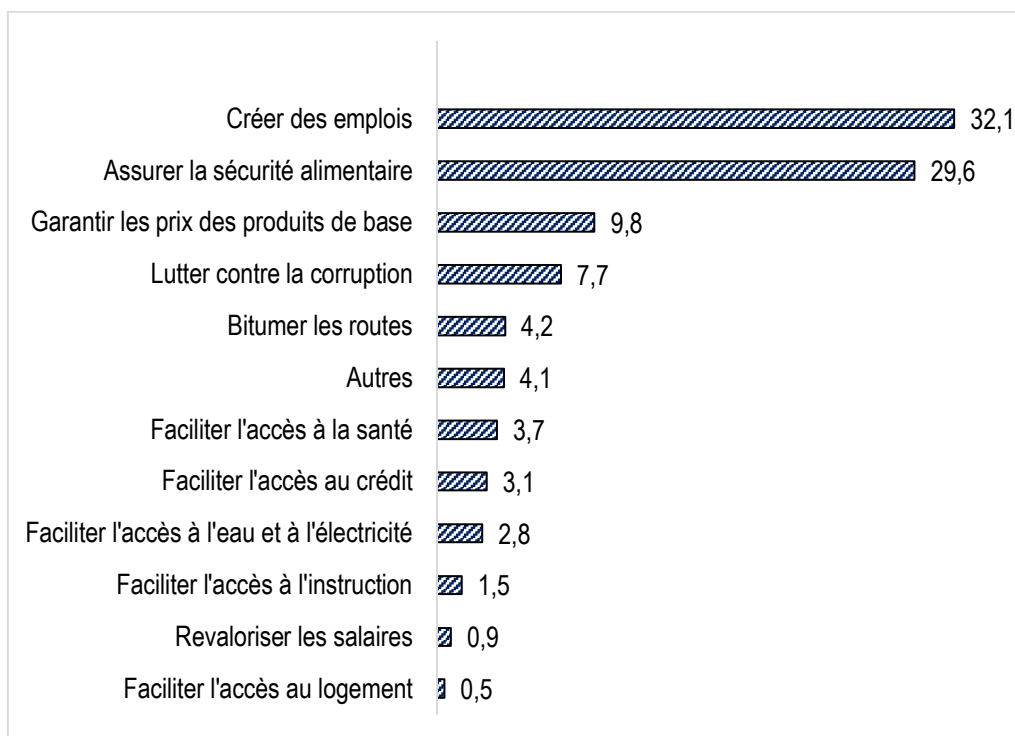
Caractéristiques sociodémographiques	Bien	Assez bien	Passablement	Difficilement	Total
Sexe du chef de ménage					
Masculin	4,4	34,7	51,4	9,5	100,0
Féminin	4,6	31,4	48,3	15,7	100,0
Ensemble	4,4	34,5	51,1	10,0	100,0

Source : EMOP 2021, passage 2 (avril-juin)

Avoir accès à l'eau potable, prendre trois repas tous les jours, pouvoir se soigner quand on est malade ou encore avoir un emploi stable et durable et pouvoir s'occuper de son corps (savon, coiffure...) sont cités comme faisant partie des besoins minimums indispensables pour avoir des conditions de vie acceptables.

La création d'emplois et la sécurité alimentaire respectivement 32,1% et 29,6 % sont citées prioritairement dans le cadre des actions à mener pour lutter contre la pauvreté.

Figure 3 : Opinions des chefs de ménage sur les actions prioritaires à mener par les autorités



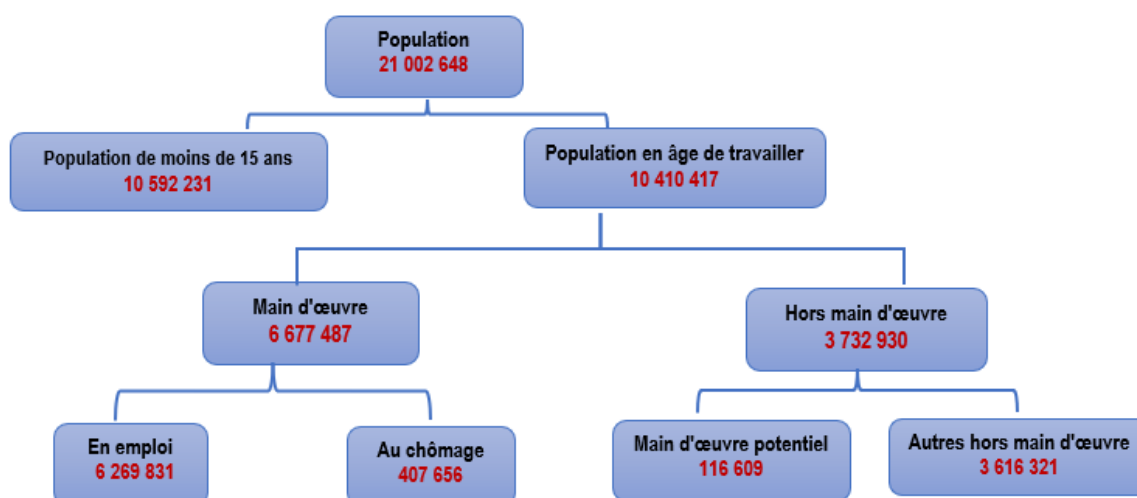
Source : EMOP 2021, passage 2 (avril-juin)

4. Emploi

Dans l'ensemble du pays, entre avril et juin 2021, le taux en emploi des personnes âgés de 15 ans ou plus est de 60,2 %. Les femmes sont moins actives que les hommes (45,3 % contre 77,2% respectivement).

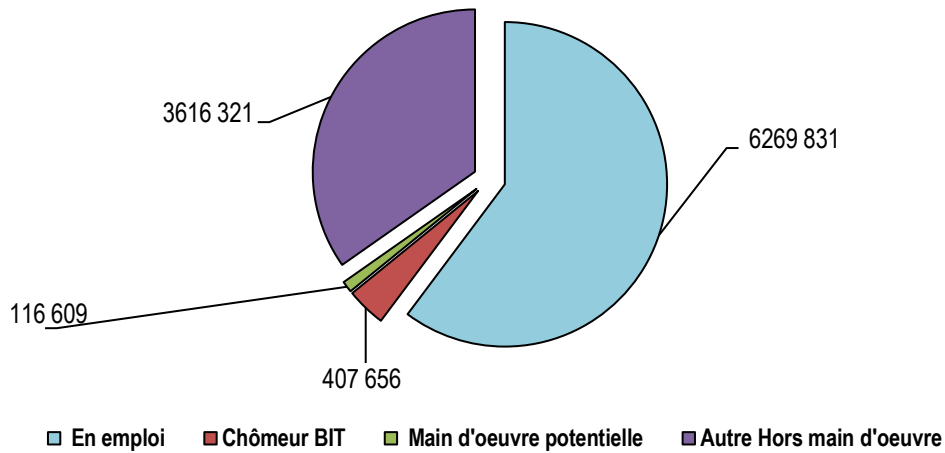
Au niveau national, sur la période de collecte, le chômage frappe 6,1 % de la population en âge de travailler (15 ans ou plus). Les femmes sont plus touchées que les hommes par le phénomène (9,0 % contre 4,1 % respectivement).

Figure 4 : Structure de l'emploi selon les nouvelles normes



Source : EMOP 2021, passage 2 (avril-juin)

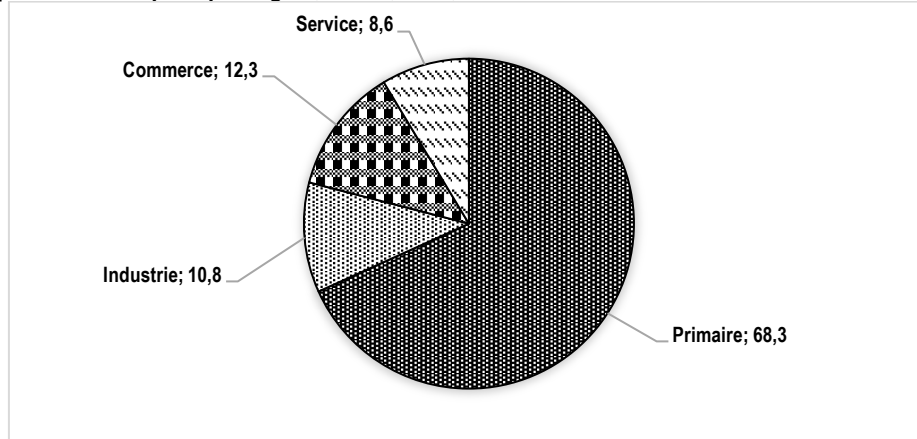
Figure 5: Répartition de la population malienne de 15 ans et plus selon la situation dans l'emploi



• **Source : EMOP 2021, passage 2 (avril-juin)**

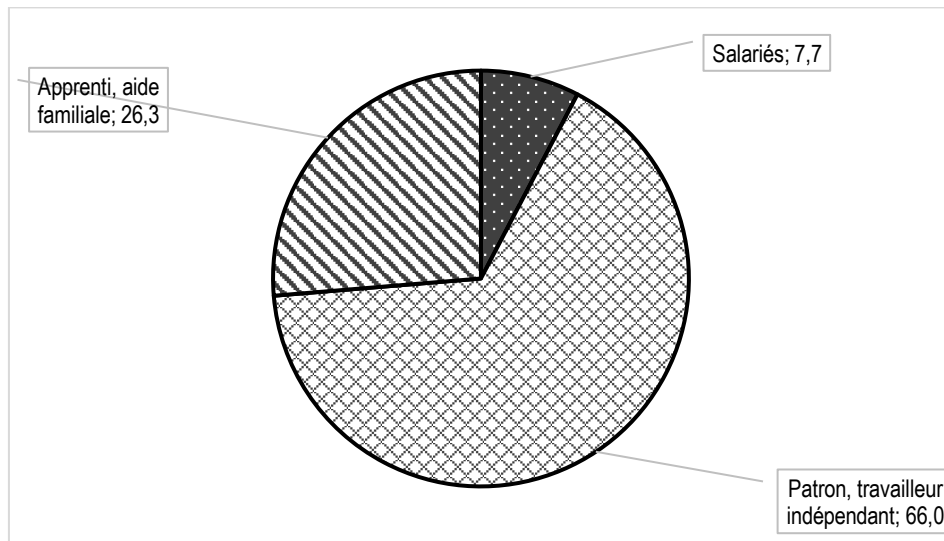
- 68,3 % de la population en emplois travaillent dans le secteur primaire suivi du commerce avec 12,3 %.

Figure 6 : Population en emplois par région, milieu, sexe, niveau d'instruction selon le secteur d'activité (%)



• **Source : EMOP 2021, passage 2 (avril-juin)**

- Dans l'ensemble, 66,0 % de la population en emplois sont des patrons ou travailleurs indépendants et seulement 7,7% sont salariés.



Source : EMOP 2021, passage 2 (avril-juin)

5. Dépenses de consommation

Les dépenses de consommation des ménages maliens sur la période avril-juin 2021, sont estimées à 1 493 milliards contre 1 441,4 milliards FCFA sur le trimestre précédent.

La structure des dépenses est typique de celle d'un pays pauvre car plus de deux tiers (69,7 %) des dépenses sont destinées à l'alimentation et aux boissons non alcoolisées.

Tableau 4 : Part des dépenses par fonctions de consommation selon le milieu de résidence

Fonctions	Urbain		Rural		Ensemble	
	Montant trimestriel (milliard de FCFA)	Part budgétaire %	Montant trimestriel (milliard de FCFA)	Part budgétaire (%)	Montant trimestriel (milliard de FCFA)	Part budgétaire (%)
Part des dépenses des fonctions de consommation en avril-juin 2021 selon le milieu de résidence						
Alimentation et Boissons non alcoolisées	297,5	59,0	743,2	75,1	1040,6	69,7
Boissons alcoolisées, Tabac et Stupéfiants	1,3	0,3	3,1	0,3	4,4	0,3
Articles d'Habilllements et Chaussures	55,1	10,9	110,7	11,2	165,8	11,1
Logements, Eau, Electricité, Gaz et Autres Combustibles	54,7	10,9	15,6	1,6	70,3	4,7
Meubles, Articles de ménages et Entretien	4,9	1,0	11,3	1,1	16,2	1,1
Santé	10,4	2,1	24,4	2,5	34,8	2,3
Transport	29,6	5,9	30,2	3,1	59,8	4,0
Communication	13,4	2,7	17,5	1,8	30,9	2,1
Loisirs et Cultures	6,4	1,3	6,7	0,7	13,1	0,9
Enseignements	10,7	2,1	2,3	0,2	13,0	0,9
Restaurants et Hôtels	0,6	0,1	0,7	0,1	1,3	0,1
Biens et services Divers	19,6	3,9	23,1	2,3	42,8	2,9
Total	504,1	100,0	988,9	100,0	1493,0	100,0
Part des dépenses des fonctions de consommation en janvier-mars 2021 selon le milieu de résidence						
Alimentation et Boissons non alcoolisées	284,1	58,0	720,4	75,7	1 004,5	69,7
Boissons alcoolisées, Tabac et Stupéfiants	1,7	0,4	3,2	0,3	4,9	0,3
Articles d'Habilllements et Chaussures	26,9	5,5	45,7	4,8	72,6	5,0
Logements, Eau, Électricité, Gaz et Autres Combustibles	54,3	11,1	17,7	1,9	71,9	5,0
Meubles, Articles de ménages et Entretien	9,2	1,9	19,7	2,1	28,9	2,0
Santé	14,1	2,9	39,5	4,1	53,6	3,7
Transport	36,3	7,4	42,1	4,4	78,3	5,4
Communication	20,6	4,2	22,4	2,4	43,0	3,0
Loisirs et Cultures	10,2	2,1	10,1	1,1	20,3	1,4
Enseignements	10,8	2,2	3,1	0,3	13,9	1,0
Restaurants et Hôtels	0,3	0,1	0,6	0,1	0,8	0,1
Biens et Services Divers	21,4	4,4	27,2	2,9	48,6	3,4
Total	490,0	100,0	951,5	100,0	1 441,4	100,0

Source : EMOP 2020/2021, passage 2 (juillet-septembre)