

**REPUBLIQUE DU MALI**

Un Peuple - Un But - Une Foi

-----  
**MINISTERE DE L'ECONOMIE  
DES FINANCES ET DU BUDGET**

-----  
**INSTITUT NATIONAL DE LA STATISTIQUE**

-----  
**BUREAU CENTRAL  
DU RECENSEMENT**



## **4<sup>ème</sup> RECENSEMENT GENERAL DE LA POPULATION ET DE L'HABITAT DU MALI (RGPH-2009)**

### **ANALYSE DES RESULTATS DEFINITIFS**

**THEME :  
ACTIVITES ECONOMIQUES DE LA POPULATION**

**Analystes :**

**Mody SIMPARA, ODHD/LCP  
Seydou DOUMBIA, INSTAT**

**Bamako, Décembre 2012**

## AVANT PROPOS

Institué par la loi numéro 98-020 du 9 mars 1998, le Recensement Général de la Population et de l'Habitat du Mali de 2009 (RGPH 2009) est la quatrième opération du genre réalisée par le pays. En effet, il a été réalisé avant 2009, trois recensements généraux de la population et de l'habitat (1976, 1987 et 1998). Ces opérations ont permis de disposer d'une gamme importante de données démographiques, économiques et socioculturelles jusqu'au niveau géographique le plus fin. Les opérations se sont améliorées au fil des années avec le développement de la recherche et l'avènement des nouvelles Technologies de l'Information et de la Communication. Le quatrième Recensement Général de la Population et de l'Habitat a été réalisé du 1er au 14 avril 2009 sur toute l'étendue du territoire national.

Cette quatrième édition dénote tout l'intérêt que le Gouvernement accorde au suivi périodique de l'évolution des indicateurs démographiques à l'échelon national et confirme son engagement à organiser tous les dix ans ce type d'opération, ceci conformément aux recommandations des Nations Unies.

L'intégration des données de population dans les politiques de développement s'est davantage renforcée de nos jours avec l'élaboration, l'adoption et la mise en œuvre par le Gouvernement, d'un Cadre Stratégique de Lutte contre la Pauvreté (CSLP) depuis mai 2002. La réalisation d'un quatrième recensement répond ainsi aux besoins plus croissants en matière d'informations chiffrées et actualisées, pour le suivi et l'évaluation au niveau central et décentralisé, des progrès réalisés dans la mise en œuvre du CSLP et dans l'atteinte des Objectifs du millénaire pour le développement (OMD).

La réalisation du 4<sup>ème</sup> RGPH a été possible grâce à une participation active de plusieurs bailleurs de fonds et à une grande mobilisation sur le plan national.

En participant au financement de ce quatrième recensement, le Fonds des Nations Unies pour la Population (FNUAP), la Coopération canadienne, la Coopération suédoise et la Coopération néerlandaise ont démontré une fois de plus leur disponibilité à accompagner le Mali à mieux connaître sa population afin de mieux planifier son développement économique et social. Au nom du Gouvernement du Mali, je voudrais leur témoigner toute notre reconnaissance et leur adresser nos sincères remerciements. Les remerciements s'adressent également à toutes les structures et à tous les experts qui ont apporté une assistance technique à l'opération, en particulier AFRISTAT et l'Institut de Formation et de Recherche Démographiques (IFORD) du Cameroun.

Au niveau national, l'opération a été réalisée dans les délais grâce aux bonnes prestations du Comité National du Recensement (CNR), du Bureau Central du Recensement (BCR) à travers la Direction Générale de l'INSTAT. L'implication sans faille des Gouverneurs de région, des Préfets, des Maires, des Chefs et Délégués de village, des Bureaux Régionaux et Locaux du Recensement (BRR) ainsi que de l'ensemble du personnel de terrain a beaucoup contribué à la réussite de l'opération. Ces responsables et agents n'ont ménagé aucun effort pour réaliser les activités préparatoires, assurer la mobilisation de la population et mener l'opération à son terme.

Les informations recueillies ont porté sur la répartition géographique, les caractéristiques socio-culturelles, démographiques et économiques de la population ainsi que les caractéristiques des ménages et de l'habitat. Ces informations présentées sous forme de tableaux soigneusement établis ont fait l'objet de publications en trois tomes dont :

- **Tome1 : Série Démographique ;**
- **Tome2 : Série Habitat ;**
- **Tome 3 : Série Economie.**

Pour permettre une utilisation judicieuse de ces informations par les décideurs, les planificateurs et les utilisateurs, des analyses thématiques seront menées par des équipes multidisciplinaires composées de techniciens nationaux sous la conduite de l'INSTAT.

Les données issues du 4<sup>ème</sup> RGPH permettront de rédiger les 16 rapports thématiques ci-après :

1. *Evaluation de la qualité des données*
2. *Etat et structure de la population*
3. *Etat matrimonial et nuptialité*
4. *Education : Instruction–Alphabétisation-Scolarisation*
5. *Caractéristiques économiques de la population*
6. *Natalité, Fécondité*
7. *Mortalité*
8. *Migration*
9. *Croissance urbaine*
10. *Ménages et habitation*
11. *Situation socioéconomique des enfants et des jeunes*
12. *Situation socioéconomique des femmes*
13. *Situation socioéconomique des personnes vivant avec un handicap*
14. *Situation socioéconomique des personnes âgées*
15. *Mesure et cartographie de la pauvreté*
16. *Projections et perspectives démographiques.*

Le présent rapport s'inscrit dans le plan de publication ci-dessus évoqué.

Le BCR formule le vœu que cette publication puisse répondre aux besoins des utilisateurs et éclairer les prises de décision en vue d'améliorer les plans de développement économique et social. Les utilisateurs qui n'y trouvent pas l'ensemble des informations statistiques souhaitées peuvent s'adresser à l'INSTAT.

**Le Directeur Général de l'INSTAT**  
**Seydou Moussa TRAORE.**

## SIGLES ET ABREVIATIONS

APEJ	Agence pour la Promotion de l'Emploi Jeune
ART. L.185	Article 185 de la Loi
BT	Brevet de Technicien
BTS	Brevet de Technicien Supérieur
CAP	Certificat d'Aptitude Professionnelle
CEP	Certificat d'études primaires
CSLP	Cadre Stratégique de Lutte contre la Pauvreté
DEF	Diplôme d'Etudes Fondamentales
DSRP	Document Stratégique de Réduction de la Pauvreté
DUT	Diplôme d'Etudes Universitaires Générales
ELIM	Enquête Légère Intégrée auprès des Ménages
EMOP	Enquête Modulaire Permanente auprès des ménages
ENTE	Enquête Nationale sur le Travail des Enfants
EPAM	Enquête emploi Permanente Auprès des Ménages
INSTAT	Institut National de la Statistique
IPEC	programme international pour l'abolition du travail des enfants
L.187	Article 187 de la Loi
MEFP	Ministère de l'Emploi et de la Formation Professionnelle
MICS	Enquête par grappe à indicateurs multiples et de dépenses des ménages
MPFEF	Ministère de la Promotion de la Femme, de l'Enfant et de la Famille
ODHD/LCP	Observatoire du Développement Humain Durable et la Lutte Contre la Pauvreté
OEF	Observatoire de l'Emploi et de la Formation
PIB	Produit Intérieur Brut
PRMC	Programme de Restructuration des Marchés Céréaliers
PTF	Partenaires Techniques et Financiers
RDC	République Démocratique du Congo (Congo-Kinshasa)
RGPH	Recensement Général de la population et de l'Habitat
TVA	Taxe sur la Valeur Ajoutée
UEMOA	Union Economique Monétaire Ouest Africaine

# TABLE DES MATIERES

AVANT PROPOS.....	i
SIGLES ET ABREVIATIONS .....	iii
LISTE DES GRAPHIQUES .....	ix
RESUME .....	x
INTRODUCTION.....	1
<b>CHAPITRE I : CONTEXTE, ASPECTS THEORIQUES ET METHODOLOGIQUES.....</b>	<b>4</b>
1.1 Contexte .....	4
1.1.1 Contexte socio-économique .....	4
1.1.2 Contexte socioculturel .....	6
1.1.3 Contexte géographique .....	7
1.1.4 Contexte démographique.....	9
1.1.5 Contexte politique et juridique .....	10
1.1.6 Contexte Programmatique .....	11
1.2 Aspects théoriques et méthodologiques .....	12
1.2.1 Revue de la littérature .....	12
1.2.2 Définitions des concepts.....	13
1.2.3 Source des données .....	16
1.2.4 Indicateurs et formules de calcul.....	16
1.2.5 Evaluation de la qualité des données .....	18
<b>CHAPITRE II : POPULATION ACTIVE ET PARTICIPATION A L'ACTIVITE ECONOMIQUE.....</b>	<b>19</b>
2.1 Population susceptible de travailler (ou en âge de travailler).....	19
2.2 Population active.....	20
2.3 Caractéristiques de la population active.....	22
2.3.2 L'état matrimonial des actifs .....	23
2.3.3 Niveau d'instruction des actifs .....	24
2.3.4 Evolution de la population active de 1998 à 2009 .....	24
2.4 Population active de nationalité malienne .....	25
2.4.1 Volume de la population active .....	25
2.4.2 Caractéristique de la population active .....	27
2.4.2.1 Structure par âge et sexe de la population active .....	27
2.4.2.2 L'Etat matrimonial des actifs.....	27
2.4.2.3 Niveau d'instruction des actifs maliens .....	28
2.4.2.4 Evolution de la population active malienne de 1998 à 2009 .....	29
2.5 Population active étrangère.....	29
2.5.1 Volume de la population active étrangère .....	29
2.5.2 Caractéristique de la population active étrangère .....	30
2.5.2.1 Structure de la population active étrangère selon l'âge et le sexe.....	30
2.5.2.2 Milieu de résidence des actifs étrangers .....	31
2.5.2.3 L'état matrimonial des actifs étrangers .....	31
2.5.2.4 Niveau d'instruction des actifs étrangers.....	32
2.5.2.5 Evolution de la population active étrangère de 1998 à 2009 .....	32
2.6 Mesure de la participation à l'activité économique .....	32
<b>CHAPITRE III : POPULATION ACTIVE OCCUPEE.....</b>	<b>34</b>
3.1 Données globales .....	34
3.1.1 Structure de la population active occupée selon l'âge et le sexe .....	34
3.1.2 Situation dans l'occupation principale des actifs occupés .....	34
3.1.3 Statut matrimonial des actifs occupés .....	36
3.1.4 Niveau d'instruction des actifs occupés .....	36
3.1.5 Actifs occupés par groupes d'âges spécifiques .....	37
3.1.6 Situation dans l'occupation principale des actifs occupés selon le milieu de résidence .....	37
3.1.7 Niveau d'instruction et milieu de résidence des actifs occupés.....	38

3.1.8	Répartition de la population active occupée par secteur d'activités .....	38
3.1.9	Branches d'activités des actifs occupés .....	40
3.2	Actifs occupés des villes .....	41
3.2.1	Actifs occupés de la ville de Bamako .....	41
3.2.2	Actifs occupés dans les autres villes .....	44
3.3	Population active occupée de 65 ans et plus .....	47
3.3.1	Branches d'activités exercées par les occupés de 65 ans et plus .....	47
3.3.2	Secteurs d'activités des actifs occupés de 65 ans et plus .....	48
3.3.3	Situation d'occupation principale des actifs occupés de 65 ans et plus .....	48
3.4	Espérance de vie active .....	49
3.5	Dépendance économique .....	50
3.5.1	Dépendance économique dans les régions .....	50
3.5.2	Dépendance économique et milieu de résidence .....	51
3.5.3	Dépendance économique selon le sexe .....	51
<b>CHAPITRE IV : POPULATION ACTIVE INOCCUPEE OU AU CHOMAGE .....</b>		<b>52</b>
4.1	Population active de 15 à 64 ans au chômage .....	52
4.1.1	Taux de chômage par région selon le sexe .....	55
4.1.2	Taux de chômage par milieu de résidence et selon le sexe .....	56
4.1.3	Taux de chômage par groupe d'âges et selon milieu de résidence .....	56
4.1.4	Taux de chômage par niveau d'instruction .....	57
4.1.5	Taux de chômage selon l'état matrimonial .....	57
4.1.6	Taux de chômage des migrants (pays d'origine dernière migration) .....	58
4.2	Population active à la recherche d'un premier emploi .....	59
4.3	Evolution de la population active inoccupée de 1998 à 2009 .....	61
<b>CHAPITRE V: TRAVAIL DES ENFANTS .....</b>		<b>63</b>
5.1	Sous-groupe de population concerné .....	63
5.2	Profil des enfants travailleurs .....	63
5.3	Evolution du travail des enfants de 1998 à 2009 .....	67
<b>CHAPITRE VI : POPULATION INACTIVE .....</b>		<b>68</b>
6.1	Structure de la population inactive .....	68
6.2	Profil de la population inactive étrangère .....	72
6.3	Evolution de la population inactive de 1998 à 2009 .....	73
<b>CONCLUSIONS ET RECOMMANDATIONS .....</b>		<b>74</b>
<b>BIBLIOGRAPHIE .....</b>		<b>76</b>
<b>ANNEXES .....</b>		<b>i</b>

## LISTE DES TABLEAUX

Tableau 2. 1 : Répartition de la population susceptible de travailler par région et selon le groupe d'âges .....	19
Tableau 2. 2 : Répartition de la population susceptible de travailler par milieu de résidence et selon le groupe d'âges .....	20
Tableau 2. 3 : Répartition de la population susceptible de travailler par sexe et selon le groupe d'âges .....	20
Tableau 2. 4 : Répartition de la population active par catégorie de population selon le groupe d'âges.....	21
Tableau 2. 5 : Répartition de la population active par catégorie de population selon le groupe d'âges et par sexe (en %) ...	21
Tableau 2. 6 : Répartition de la population active par catégorie de population selon le groupe d'âges et par milieu de résidence .....	22
Tableau 2. 7 : Répartition des actifs âgés de 12 ans et plus par état matrimonial, selon le milieu de résidence et par sexe	23
Tableau 2. 8 : Répartition des actifs (âgés de 6 ans ou plus) par niveau d'instruction selon le milieu de résidence et par sexe (En %) .....	24
Tableau 2. 9 : Distribution de la population active selon le milieu de résidence et par sexe (6 ans et plus) de 1998 à 2009 .	24
Tableau 2. 10 : Répartition de la population active de nationalité malienne par région selon le groupe d'âges .....	25
Tableau 2. 11 : Répartition de la population active de nationalité malienne par milieu de résidence selon le groupe d'âges	26
Tableau 2. 12 : Répartition de la population active de nationalité malienne par catégorie de population selon le groupe d'âges.....	26
Tableau 2. 13 : Répartition de la population active de nationalité malienne par catégorie de population selon le groupe d'âges et sexe (En %).....	26
Tableau 2. 14 : Répartition de la population active de nationalité malienne par catégorie de population selon le groupe d'âges et par milieu .....	27
Tableau 2. 15 : Répartition des actifs maliens (âgés de 12 ans ou plus) par état matrimonial selon le milieu de résidence et par sexe .....	28
Tableau 2. 16 : Répartition des actifs maliens par niveau d'instruction selon le milieu de résidence et le sexe (%) .....	28
Tableau 2. 17 : Evolution de la population active (6 ans et plus) malienne par milieu de résidence et par sexe .....	29
Tableau 2. 18 : Répartition de la population active étrangère par catégorie d'actif selon le groupe d'âges .....	29
Tableau 2. 19 : Répartition de la population active étrangère par catégorie de population selon le groupe d'âges et par sexe (en %).....	30
Tableau 2. 20 : Répartition de la population active étrangère par catégorie d'actifs selon le milieu et le groupe d'âges (en %) .....	30
Tableau 2. 21 : Répartition des actifs étrangers (âgés de 12 ans ou plus) par état matrimonial selon le milieu de résidence et par sexe (en %) .....	31
Tableau 2. 22 : Répartition des actifs étrangers (âgés de 6 ans ou plus) par niveau d'instruction selon le milieu de résidence et par sexe (en%).....	32
Tableau 2. 23 : Evolution de la population active (6 ans et plus) étrangère selon le milieu de résidence et par sexe .....	32
Tableau 2. 24 : Taux d'activité de la population âgée de 15 ans et plus selon la région, le milieu de résidence et le sexe (En %) .....	33
Tableau 2. 25 : Taux brut d'activité de la population susceptible de travailler selon l'âge par sexe, milieu de résidence (En %) .....	33
Tableau 3. 1 : Répartition des actifs occupés par Etat matrimonial selon le sexe .....	36
Tableau 3. 2 : Répartition des actifs occupés par niveau d'instruction selon le sexe .....	36
Tableau 3. 3 : Répartition des actifs occupés par situation dans l'occupation principale selon le milieu de résidence.....	38
Tableau 3. 4 : Répartition des actifs occupés par niveau d'instruction selon le milieu de résidence .....	38
Tableau 3. 5 : Répartition des actifs occupés par secteur d'activité selon le sexe .....	39
Tableau 3. 6 : Répartition des actifs occupés par secteur d'activités et selon le milieu de résidence .....	39
Tableau 3. 7 : Répartition des actifs occupés par secteur d'activités selon le niveau d'instruction .....	39
Tableau 3. 8 : Répartition des actifs occupés par branches d'activités selon le sexe .....	40
Tableau 3. 9 : Répartition des actifs occupés par branche d'activités selon le milieu de résidence .....	41
Tableau 3. 10 : Répartition de la population active occupée par Etat matrimonial selon le sexe .....	42
Tableau 3. 11 : Répartition de la population active occupée par niveau d'instruction selon le sexe .....	43
Tableau 3. 12 : Répartition de la population active occupée par situation dans l'occupation principale selon le sexe .....	43
Tableau 3. 13 : Répartition de la population active occupée par groupe d'âges selon le sexe .....	44
Tableau 3. 14 : Répartition de la population active par situation dans l'occupation principale selon le groupe d'âge.....	44

Tableau 3. 15 : Répartition de la population active occupée par Etat matrimonial selon le sexe .....	45
Tableau 3. 16 : Répartition de la population active occupée par niveau d’instruction selon le sexe .....	45
Tableau 3. 17 : Répartition de la population active occupée par situation dans l’occupation principale selon sexe .....	46
Tableau 3. 18 : Répartition de la population active occupée par groupe d’âges selon le sexe .....	46
Tableau 3. 19 : Répartition de la population active par la situation dans l’occupation principale selon le groupe d’âge.....	47
Tableau 3. 20 : Répartition de la population active occupée de 65 ans et plus par branche d’activité selon le sexe .....	47
Tableau 3. 21 : Répartition des actifs occupés de 65 ans et plus par secteur d’activité selon le sexe .....	48
Tableau 3. 22 : Répartition des actifs occupés de 65 ans et plus par situation dans l’occupation principale selon le sexe .....	49
Tableau 3. 23 : Espérance de vie active par sexe .....	49
Tableau 3. 24 : Espérance de vie active en milieu urbain .....	50
Tableau 3. 25 : Espérance de vie active en milieu rural.....	50
Tableau 3. 26 : Taux de dépendance économique par région .....	51
Tableau 3. 27 : Taux de dépendance économique par milieu de résidence .....	51
Tableau 4. 1 Répartition en (%) de la population active au chômage par région selon le sexe.....	52
Tableau 4. 2 : Répartition en (%) de la population active au chômage par milieu de résidence selon le sexe.....	53
Tableau 4. 3 : Répartition de la population active en chômage par groupe d’âge .....	54
Tableau 4. 4 : Répartition en (%) de la population active au chômage par niveau d’instruction selon le sexe ....	54
Tableau 4. 5 : Répartition en (%) de la population active au chômage par état matrimonial .....	55
Tableau 4. 7 : Taux chômage (en %) par région selon le sexe.....	55
Tableau 4. 8: Taux de chômage par milieu de résidence selon le sexe.....	56
Tableau 4. 9 : Taux de chômage par groupe d’âge selon milieu de résidence .....	56
Tableau 4. 10 : Taux de chômage par Niveau d’instruction selon le sexe .....	57
Tableau 4. 11 : Taux de chômage par état matrimonial selon le sexe .....	58
Tableau 4. 12 : Taux de chômage par pays d’origine selon le sexe.....	59
Tableau 4. 13 : Répartition de la population active à la recherche du 1er emploi par région selon le sexe .....	60
Tableau 4. 14 : Répartition de la population active à la recherche du 1er emploi par milieu de résidence selon le sexe .....	60
Tableau 4. 15 : Répartition de la population active à la recherche du 1er emploi par diplôme obtenu selon le sexe .....	61
Tableau 4. 16 : Evolution de la population active inoccupée par région (effectifs et en pourcentage de la population active) selon l’année du recensement.....	62
Tableau 5. 1: Répartition des enfants travailleurs par région (effectifs d’enfants actifs occupés et en pourcentage du nombre total d’enfants) selon le sexe .....	64
Tableau 5. 2 : Répartition des enfants travailleurs par milieu de résidence (effectifs d’enfants actifs occupés et en pourcentage du nombre total d’enfants) selon le sexe .....	65
Tableau 5. 3 : Répartition des enfants travailleurs par le niveau d’instruction du Chef de ménage (effectifs d’enfants actifs occupés et en pourcentage du nombre total d’enfants) selon le sexe .....	65
Tableau 5. 4 : Répartition des enfants travailleurs par survie des parents selon le sexe .....	66
Tableau 5. 5 : Répartition des enfants travailleurs par état matrimonial du Chef de ménage (effectifs d’enfants actifs occupés et pourcentages) selon le sexe .....	66
Tableau 5. 6 : Evolution des nombres et % d’enfants travailleurs par région (effectifs d’enfants actifs occupés et en pourcentage du nombre total d’enfants) selon l’année du recensement .....	67
Tableau 6.1 : Répartition de la population inactive (effectifs et en %) par catégorie d’inactifs .....	68
Tableau 6. 2 : Répartition de la population inactive (effectifs et en %) par région selon le sexe .....	69
Tableau 6. 3 : Répartition de la population inactive (effectifs et en %) par milieu de résidence et par groupes d’âge selon le sexe .....	71
Tableau 6.4 : Répartition des femmes au foyer (effectifs et en %) par groupes d’âge selon le milieu de résidence .....	71
Tableau 6.5 : Répartition en (%) de la population inactive par nationalité selon la catégorie d’inactifs.....	72



Tableau 6.6 : Répartition en (%) de la population inactive par niveau d'instruction selon la catégorie d'inactifs .....	73
Tableau 6.7 : Evolution de la population inactive par région (effectifs et en pourcentage de la population totale) selon l'année du recensement .....	73

## LISTE DES GRAPHIQUES

Graphique 1. 1: Evolution du taux de croissance du PIB entre 1999 et 2009 .....	5
Graphique 2. 1 : Répartition des actifs par groupe d'âge selon le milieu de résidence .....	22
Graphique 2. 2 : pyramides des âges des actifs .....	23
Graphique 2. 3 : pyramide des âges de la population active de nationalité malienne .....	27
Graphique 2. 4 : pyramide des âges de la population active étrangère .....	30
Graphique 2. 5 : Répartition des actifs étrangers par groupe d'âge selon le milieu de résidence .....	31
Graphique 3. 1: Pyramide des âges des actifs occupés.....	34
Graphique 3. 2 : Répartition des actifs occupés selon la situation dans l'occupation principale .....	35
Graphique 3. 3 : Répartition des actifs occupés par la situation dans l'occupation principale selon le sexe .....	35
Graphique 3. 4 : Répartition des actifs occupés selon le groupe d'âge .....	37
Graphique 3. 5 : Pyramide des âges des actifs occupés de Bamako.....	42
Graphique 3. 6 : Taux de dépendance économique selon le sexe .....	51
Graphique 4. 1 : Pyramide des chômeurs .....	53
Graphique 6. 1 : Pyramide des personnes inactives .....	69

## RESUME

Le présent rapport traite des activités économiques de la population, une des thématiques du plan d'analyse du 4<sup>ème</sup> Recensement Général de la Population et de l'Habitat (RGPH 2009). En effet, le Mali a réalisé quatre Recensements Généraux de la population et de l'Habitat en 1976, 1987, 1998 et 2009. Ils ont permis de connaître notamment les caractéristiques économiques de la population et son évolution. La collecte des données a été effectuée du 1<sup>er</sup> au 14 avril 2009 sur toute l'étendue du territoire. Le traitement et l'analyse des données ont permis de mettre en exergue les résultats suivants :

### ***Population susceptible de travailler***

Au Mali la population susceptible de travailler (6 ans ou plus) est estimée à 11 109 312 soit 76,5% de la population totale. Dans l'ensemble des régions du Mali et du District de Bamako, la région de Sikasso représente la plus grande proportion avec 18,1%. Elle est suivie de Koulikoro et Ségou avec respectivement 16,5% et 16,1%. La région de Kidal a le plus faible taux avec seulement 0,5%.

Les résultats du 4<sup>e</sup> RGPH montrent que la plus grande partie de cette population se trouve en milieu rural (76,3%), 13,3% à Bamako et seulement 10,5% dans les autres zones urbaines.

### ***Population active***

La plus grande majorité des personnes actives et qui travaillent ont un âge compris entre 15 - 64 ans (77,4%). Les enfants travailleurs représentent 19,0% de la population active. Les personnes âgées de 65 ans et plus, censées être inactives à cet âge forment seulement 3,6% de cette population. Les actifs sont essentiellement composés des personnes mariées (63,0%) et célibataires (34,1%). Parmi les mariés 41,1% sont monogames et 21,9% polygames. Les actifs sont rarement divorcés ou séparés seulement : 0,6% des actifs. L'union libre ou concubinage est presque inexistant chez les actifs (0,1%). Au Mali les actifs ne sont généralement pas instruits (78,0%). Par ailleurs moins de 12,0% ont le niveau fondamental 1<sup>er</sup> cycle et seulement 4,7% ont le niveau fondamental 2<sup>er</sup> cycle.

### ***Population active de nationalité malienne***

Le recensement a permis de dénombrer 5 434 857 actifs de nationalité malienne âgés de 6 ans et plus, qui vivent majoritairement en milieu rural (80,7%). Bamako abrite 11,1% de cette population et les autres zones urbaines seulement 8,2% .

### ***Population active étrangère***

Le Mali compte au total 51 659 actifs d'origine étrangère. Ces actifs sont en majorité occupés (97,7%) et très peu en chômage (1,8%). Cette tendance est la même quel que soit le groupe d'âge.

### **Mesure de la participation à l'activité économique**

Les taux brut et net d'activité au Mali sont estimés respectivement à 73,3% et 57,2%. Le taux brut d'activité est plus élevé en milieu rural qu'en milieu urbain (79,2% contre 56,4%) et chez les hommes que chez les femmes (98,4% contre 49,8%).

### **Situation des actifs occupés**

Les actifs occupés se répartissent d'une manière inégale entre plusieurs occupations principales: apprentis (20,0 %), aides familiaux (20,3 %) et les indépendants (20,6%). La plus faible proportion est enregistrée chez les employeurs/patrons avec 0,7%.

La majorité des actifs occupés (77,3%) de 65 ans et plus travaillent dans la branche qui regroupe les activités agricoles (agriculture, élevage, chasse et sylviculture). La proportion de la population occupée dans les activités agricoles est plus élevée chez les hommes (79,6%) que chez les femmes (69,8%).

### **Espérance de vie active**

Au Mali, en tenant compte de la mortalité, les personnes qui entrent en activité à 15 ans, peuvent espérer y rester en moyenne pendant 28 ans. Une analyse par sexe montre que les hommes peuvent espérer y rester plus que les femmes (37 ans contre 18 ans).

### **Dépendance économique**

La population économiquement dépendante est estimée à 104,5%. Ainsi 100 personnes actives occupées ont à leur charge environ 105 personnes.

### **Population active au chômage 15 – 64 ans**

Sur un effectif total de 4 245 741 personnes constituant la population active, 52 341 étaient au chômage (au sens classique, sans les actifs à la recherche d'un premier emploi) depuis un mois avant le passage des agents de collecte des données (période de référence).

Dans l'ensemble du pays, le chômage concerne 1,6% de la population active. En d'autres termes, les cas de pertes d'emplois au moment du recensement en 2009 ont été assez faibles.

### **Travail des enfants**

On dénombre 1 024 312 enfants travailleurs dont 404 027 filles et 620 285 garçons. Selon la distribution par sexe, les effectifs de garçons travailleurs sont plus élevés que ceux des filles dans chacune des régions à l'exception de Bamako où il y a près de 2 fois de filles que de garçons.

### **Population inactive**

La structure de la population inactive est telle que les femmes au foyer et les élèves/étudiants sont les plus nombreux. de la population totale d'inactifs. Sur un effectif total de 5 542 115 personnes, on dénombre 2 176 760 femmes au foyer et 2 189 216 élèves ou étudiants soit 39,3% et 39,5% respectivement.

## INTRODUCTION

L'économie du Mali repose sur l'agriculture, l'élevage, la pêche et l'exploitation minière, notamment l'or. Elle est néanmoins fragile car vulnérable aux aléas climatiques, aux changements des termes de l'échange et aux marchés internationaux (exemple : augmentation récente des prix alimentaires). Le secteur primaire occupe près de 80% de la population active dont les caractéristiques telles que le niveau d'occupation, le niveau du chômage, le niveau d'instruction, etc. constituent des facteurs importants pouvant influencer l'économie du pays. L'économie malienne dans son évolution a connu plusieurs phases. La Période 1980–87 correspond au lancement des réformes orientées vers l'économie de marché. Entre autres réformes, on distingue i) la libéralisation du marché des céréales dans le cadre du Programme de restructuration des marchés céréaliers (PRMC); ii) les améliorations dans la gestion des ressources publiques (réforme de la nomenclature budgétaire, gel du recrutement dans la fonction publique et restriction des dépenses de certains ministères).

Selon une analyse diagnostique effectuée par la Banque Mondiale<sup>1</sup>, il a été constaté une régression (– 1,2 % par an) du PIB réel entre 1980 et 1986. La Période 1988–1993 : elle a été marquée par l'intensification des réformes notamment : i) la libéralisation de tous les prix (sauf ceux des hydrocarbures) entre 1988 et 1990, ii) la révision du Code du Travail, iii) la mise à jour du Code de commerce, iv) la libéralisation du commerce extérieur avec l'élimination des permis d'importation et d'exportation, v) la simplification et la rationalisation des tarifs douaniers, vi) le remplacement de la taxe sur les biens et les services par la taxe sur la valeur ajoutée (TVA). ). C'est la période des Programmes d'Ajustement Structurel (PAS) avec les Institutions de Bretton Woods.

Entre 1987 et 1993, le PIB réel a connu une progression de 3,0 % par an et le taux de croissance de l'agriculture était de 3,5 % par an. Cette période a été caractérisée par un niveau plus favorable (qu'après 1994) des cours des principaux produits d'exportations (coton et or). C'est aussi dire que l'agriculture (à travers les cultures de rente) et le secteur minier (or) ont permis de tirer la croissance pendant cette période.

La Période 1994–2004 a été celle de la consolidation et de la poursuite des réformes engagées. Il s'agit principalement de: i) la libéralisation de tous les prix, y compris ceux des hydrocarbures, ii) la création

---

<sup>1</sup> MALI, Des diagnostics sectoriels vers une stratégie intégrée de croissance : Mémoire économique, Banque Mondiale, Septembre 2006, 116 pages.

[http://www.apimali.gov.ml/uploads/news/id32/Mali\\_CEM\\_Vol1.pdf](http://www.apimali.gov.ml/uploads/news/id32/Mali_CEM_Vol1.pdf)

de tribunaux commerciaux et administratifs à Kayes, Bamako et Mopti, iii) la mise en place d'un guichet unique pour traiter toutes les formalités du commerce extérieur, iv) la création d'un centre pour traiter les formalités des entreprises et la restructuration de la Chambre de Commerce et d'Industrie, v) la création d'une Direction des grandes entreprises pour suivre celles dont le chiffre d'affaires est supérieure à 200 millions de FCFA, vi) la réduction de la liste des produits exemptés de TVA, vii) la réforme globale de l'imposition sur le revenu, viii) la meilleure gestion des ressources publiques (Le Mali face au défi démographique-Banque Mondiale, juin 2009). En matière de croissance économique, cette sous-période a été marquée par une progression du PIB réel de 5,7 % en moyenne par an.

Après la dévaluation du FCFA (en 1994), la croissance a été la plus forte au Mali comparativement aux autres pays de l'UEMOA dont la croissance a fortement chuté après 1996. Ceci s'est traduit par une augmentation progressive du PIB par habitant du Mali de plus de 3% par an en moyenne après 1994. Par ailleurs, entre 1994 et 2006, la croissance du Mali a été tirée largement par l'industrie et les services, tandis que la croissance agricole était à la traîne. En effet, il a été observé une moyenne annuelle et en termes réels de 10,5 % pour l'industrie contre 6,3% pour les services. Pour le secteur agricole, le taux était de 2,6% par an.

L'Etude Nationale Prospective Mali 2025 qui participe au Renouveau de la Planification, place la gestion du développement économique dans une perspective de long terme. Le Cadre Stratégique de Lutte contre la Pauvreté (CSLP 2002-2006) est l'outil d'opérationnalisation de l'Etude Nationale Prospective Mali 2025 à travers un document cadre et un plan d'actions.

Le Mali se classe parmi les pays à faible niveau de développement avec 43,6%<sup>2</sup> de sa population vivant au-dessous du seuil de pauvreté en 2010. Dans cette situation difficile, les enfants sont amenés à s'adonner à des activités économiques pour subvenir à leurs besoins ou à venir en aide à leurs parents. Les résultats de l'enquête nationale sur le travail des enfants au Mali (ENTE 2005) montrent une situation assez préoccupante :

- Environ deux enfants sur trois âgés de 5 à 17 ans sont économiquement actifs, soit un peu plus de 3 millions de filles et de garçons pour l'ensemble du pays ;
- Le phénomène est plus fort en milieu rural (71%) qu'en milieu urbain (63%).

---

<sup>2</sup> Enquête par grappe à indicateurs multiples et de dépenses des ménages (MICS/ELIM) 2010, résultats préliminaires du volet ELIM.

Avec une population majoritairement jeune, le Mali fait face à une situation qui préoccupe en matière d'emploi. Le Recensement Général de la population et de l'Habitat de 2009 (RGPH) estime la population active des 6 ans et plus à 5 491 223. Les actifs occupés sont au nombre 5 396 034 personnes (3 507 846 d'hommes et 1 888 188 de femmes).

Le présent rapport s'inscrit dans le cadre de l'analyse des données du RGPH2009 notamment celles relatives aux caractéristiques socio-économiques de la population comme la population active, celle occupée, etc.

Ce rapport est structuré en six chapitres :

- i) Le chapitre 1 porte sur le contexte et les aspects méthodologiques, il aide à mieux comprendre et interpréter les résultats tout en précisant les approches méthodologiques utilisées;
- ii) Le chapitre 2 sur la population active renseigne sur le volume de la main d'œuvre potentielle et sa répartition selon la région, le milieu, le sexe, l'âge, etc. Il donne également une indication de la taille relative de l'offre de main d'œuvre disponible pour la production des biens et services;
- iii) Le chapitre 3 sur la population active occupée renseigne sur le volume de la main d'œuvre potentielle effective et sa répartition selon la région, le milieu, le sexe, l'âge, etc. Il fournit également des informations sur la capacité de l'économie nationale à créer des emplois;
- iv) Le chapitre 4 sur la population active inoccupée permet d'évaluer le niveau de chômage et de décrire le profil et les caractéristiques des chômeurs, en vue de contribuer à l'évaluation des besoins en matière d'emploi;
- v) Le chapitre 5 sur le travail des enfants renseigne sur l'ampleur de l'utilisation abusive des enfants sur le marché du travail;
- vi) Le chapitre 6 sur la population inactive aborde la question de prise en charge des inactifs par les actifs occupés (taux de dépendance économique) tout en caractérisant ces inactifs.

# CHAPITRE I : CONTEXTE, ASPECTS THEORIQUES ET METHODOLOGIQUES

## 1.1 Contexte

### 1.1.1 Contexte socio-économique

L'économie malienne repose sur l'agriculture, l'élevage et la pêche et plus récemment sur l'exploitation minière, notamment l'or. Elle se caractérise par un secteur informel très important présent dans pratiquement toutes les branches d'activités. La croissance économique est essentiellement portée par le secteur primaire qui occupe près de 80% de la population active. Ce secteur représente entre 34 et 36% du PIB.

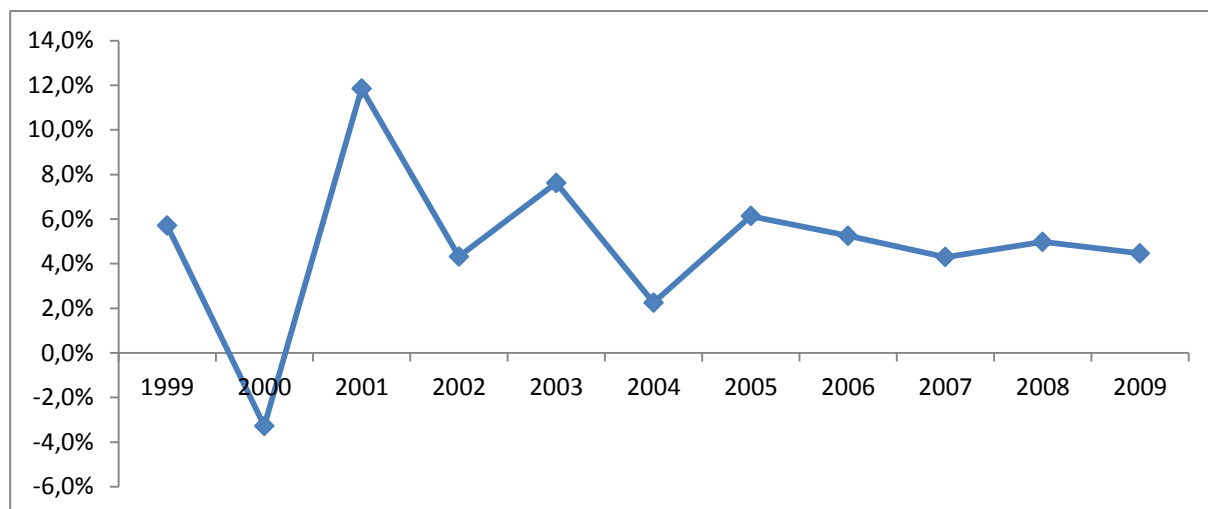
Cette économie reste fortement tributaire des aléas climatiques et l'aide extérieure et est peu diversifiée. En effet, vu l'importance du secteur primaire, la pluviométrie est un facteur très important de la croissance économique. Par rapport à la diversification, elle reste faible avec seulement deux produits importants à l'exportation : l'or et le coton. La structure de l'économie reste dominée par le secteur tertiaire et le secteur primaire avec respectivement 39% et 38% du PIB en moyenne sur la période 1999-2009. Le secteur secondaire quant à lui, a représenté en moyenne 22% du PIB. Les poids des secteurs primaire et tertiaire n'ont pas beaucoup variés sur la période. Par contre celui du secteur secondaire a connu, à partir de l'année 2003 une tendance à la baisse. Ceci s'explique essentiellement par les difficultés de la branche industrie.

Dans le secteur primaire, les branches agriculture vivrière, coton et élevage sont les plus importantes. Les activités extractives et les BTP dominent le secteur secondaire ; quant au secteur tertiaire, les activités de commerce et de transports et télécommunications sont les plus importantes.

S'agissant de la croissance, les performances de l'économie malienne restent dans l'ensemble positives à moyen et long termes. . Le taux de croissance moyen de l'économie entre 2002 et 2008 s'est établi à 5%. La croissance a été très forte en 2003 avec un taux de croissance de 7,6% en raison de la hausse très importante de la production agricole d'une part et d'autre part, aux performances de la branche transports et télécommunications (essor de la téléphonie mobile). Pour l'année 2004, la faiblesse du taux croissance est liée à la crise acridienne qu'a connu le Mali en cette année.. L'efficacité de cette croissance économique dans la réduction de la pauvreté s'est améliorée dans la mesure où la croissance est pro-pauvre, c'est-à-dire qu'elle est accompagnée d'une réduction de l'inégalité.



**Graphique 1. 1: Evolution du taux de croissance du PIB entre 1999 et 2009**



Source : Comptes économiques - INSTAT

Pour ce qui concerne les conditions de vie des ménages, les résultats de l'enquête légère intégrée auprès des ménages (ELIM) montrent qu'entre 2001 et 2010, les ménages du premier décile ont vu leur niveau de consommation augmenter de plus de 40% en termes réels, tandis que les ménages riches ont peu bénéficié de la croissance économique. Ces résultats sont cohérents avec le fait que les taux de pauvreté avaient beaucoup diminué en milieu rural, la zone la plus pauvre (ELIM 2010).

Entre 2004 et 2007, selon les rapports de l'EPAM, on constate une hausse du chômage des individus âgés de 15 ans et plus. On enregistre un taux de chômage de 9,6% en 2007 contre 8,8% en 2004, soit une augmentation de 0,8 point en trois ans. Le chômage est essentiellement urbain et frappe plus dans la capitale Bamako et les autres villes urbaines. Le taux de chômage en milieu rural enregistre une baisse timide en passant de 6,6% en 2004 à 6% en 2007. Le taux de chômage en 2004 montre que 12,6% des actifs sont sans emploi en milieu urbain. Il augmente substantiellement à 16% en 2007 dont 27% à Bamako.

Selon des estimations, la cohorte annuelle d'actifs arrivant sur le marché du travail est estimée<sup>3</sup> à 200.000 personnes (diplômées ou non) alors que les emplois publics et privés créés entre 2006 et 2008 n'ont pas atteint les 30 000 par an. Ce qui montre une faiblesse de la capacité d'absorption de l'économie.

<sup>3</sup> Rapport d'évaluation de la politique nationale de l'emploi, Novembre 2011

### 1.1.2 Contexte socioculturel

Le contexte socio culturel est marqué par un certain nombre d'éléments dont les effets sont relativement importants. Il s'agit des inégalités de genre et des pesanteurs culturelles qui influencent les réalités économiques notamment l'accès à l'emploi. A l'instar de plusieurs autres pays, les rapports entre individus au Mali sont régis par des constructions symboliques qui balisent les espaces de subordination, d'interdépendance et par conséquent d'inégalités entre les acteurs sociaux. Ces inégalités sont économiques, interpersonnelles, d'accès au pouvoir coutumier, etc.

Un des facteurs d'inégalité se situe au niveau du sexe. Dans la plupart des sociétés, la femme demeure le cadet de l'homme. Les miniankas de Wakin et les bwas de Somo pensent que la femme est non seulement étrangère mais aussi cadette de l'homme. Les bambara de Ségou ajoutent que plus la femme vieillit, moins elle devient réaliste et rationnelle tandis que la sagesse de l'homme s'installe avec l'âge. C'est pourquoi, dans certaines communautés à Sitakily (Région de Kayes), Dioïla (Région de Koulikoro) et Kita (Région de Kayes), on soutient que, la femme évolue d'abord sous la responsabilité de son père, puis celle de son mari et enfin sous la responsabilité de ses enfants.

Les pratiques culturelles ci-dessus évoquées constituent des facteurs qui sont de nature à limiter l'accès des femmes aux ressources notamment : la terre, le capital, etc. Il y a là une asymétrie de possibilité de saisir les opportunités, dans l'accès aux ressources. Ce qui entrave l'épanouissement socio-économique des femmes.

Fort de tout ce qui précède, il ressort que l'accès aux ressources, aux opportunités notamment l'emploi, est influencé par ces facteurs culturels. Ainsi, comparativement aux hommes, les femmes n'ont pas les mêmes chances d'exercer les activités économiques, d'accéder aux facteurs de production, bref à l'emploi.

Par contre dans d'autres sociétés comme celles du nord-Mali, notamment chez les Touaregs, la situation est tout autre. La femme targuie a non seulement droit à la propriété, mais tout ce qui matérialise la cellule familiale lui appartient en commençant par la tente et son contenu. Malgré ce pouvoir conjugal de la femme, elle reste tout de même cadette de l'homme (Naffet<sup>4</sup>, 2009).

---

<sup>4</sup>Kéïta, N., 2009, Vers une anthropologie des mécanismes sociologiques de construction des lieux de légitimation de la domination et de l'inégalité des sexes en Afrique de l'Ouest : les sociétés bambara, songhay et touarègue, in genre et dynamique socio-économiques et politiques en Afrique, Dakar, CODESRIA

### 1.1.3 Contexte géographique

Le Mali est un vaste pays couvrant une superficie de 1 241 238 km<sup>2</sup> dont les 2/3 sont désertiques. Il est enclavé au centre de l'Afrique de l'Ouest et partage ses frontières sur une distance de 7420 km avec au Nord l'Algérie ; à l'Est le Niger ; au Sud-est le Burkina Faso ; au Sud la Côte d'Ivoire ; au Sud-ouest la Guinée- Conakry ; à l'Ouest le Sénégal ; au Nord- Ouest la Mauritanie.

Le relief se caractérise par la prédominance de plateaux gréseux ou basaltiques, de plaines partiellement ensablées et des vastes plaines alluviales dans le delta intérieur du Niger. Le bassin intérieur du Sahara occupe 41% de la superficie totale du Mali.

Il est constitué à 90% de vastes plaines et de bas plateaux, dont l'altitude n'excède pas 300 m. Quelques massifs montagneux se dressent au milieu de ces étendues plates, tels que les Monts Mandingues, l'Adrar des Iforas et la Falaise de Bandiagara. Le point le plus haut est le Mont Hombori Tondo, avec 1155 m d'altitude et situé dans la partie centrale du pays. Les plaines alluviales, très vastes, sont toutefois dominées par quelques plateaux calcaires et de grès (plateaux mandingues et dogon).

Le pays est situé entre les 10<sup>ème</sup> et 25<sup>ème</sup> parallèles de latitude Nord, le climat est de type soudano-sahélien. Il est caractérisé par des températures moyennes très élevées et par l'alternance d'une saison humide pluvieuse (juin à septembre) et d'une saison sèche d'octobre à mai. On distingue quatre types de climat repartis sur toute l'étendue du territoire :

- la zone soudano-guinéenne (6% du territoire national) au Sud est caractérisée par une savane boisée et des forêts. Les précipitations y dépassent 1 200 mm/an ;
- la zone soudanienne (17% du territoire national) au centre se caractérise par un couvert végétal plus ou moins dense et varié (savane soudanienne). Les précipitations y varient de 600 à 1 200 mm/an ;
- la zone sahélienne (26% du territoire) dans le centre reçoit des précipitations de 200 à 600 mm/an. Cette zone occupe l'essentiel du Delta Intérieur du Niger (qui constitue une zone agro-écologique séparée) caractérisé par de nombreuses zones inondées une partie de l'année et des zones d'agriculture pluviale ;
- la zone saharienne (51% du territoire) s'étend sur toute la région la plus septentrionale, où les précipitations sont inférieures à 200 mm/an.

Les deux tiers du pays, entièrement désertiques, appartiennent au Sahara méridional avec des précipitations annuelles inférieures à 127 mm. Cette région est traversée par des nomades avec leurs troupeaux. La région sahélienne au centre, relativement sèche (aux pluies tropicales relativement insuffisantes), est couverte de steppe remplacée progressivement vers le sud par la savane. La vallée du Niger est cultivée grâce à certains travaux de mise en valeur : on y trouve du riz, du coton, de l'arachide, du mil, du sorgho. Une vaste étendue dans le centre du Mali est constituée de marécages dus aux nombreux bras du Niger. Ces caractéristiques géographiques sont propices à la pratique de l'élevage pour la zone sahélienne qui offre des espaces avec des pâturages herbacées et aériens pour les animaux. La zone centre est favorable à l'agriculture.

La région soudanaise est une zone avec des précipitations de 1 200 mm par an et des températures moyennes comprises entre 24 et 32 C. Elle est, dans sa partie nord, constituée de savane devenant de plus en plus dense et se transformant progressivement en forêt vers le sud.

Le bassin du fleuve Niger occupe une superficie importante de 1 500 000 km<sup>2</sup> dont 570 000 km<sup>2</sup> au Mali. Le fleuve Sénégal est long de 1 750 km dont 794 km au Mali. Ces deux fleuves drainent 110 milliards de m<sup>3</sup> en année humide, 70 milliards de m<sup>3</sup> en année moyenne et 30 milliards de m<sup>3</sup> en année sèche d'eau de surface pérennes et sont les seules voies navigables traversant le Sahel. Ils apportent, avec leurs affluents, la vie dans des régions qui, sans eux, seraient désertiques.

La majorité de la population vit le long des deux fleuves qui favorisent le commerce et l'agriculture (cultures de décrue et de contre-saison)..

Les grands ouvrages de régulation existant sur les fleuves Niger et Sénégal et leurs affluents sont :

- le barrage de Sélingué sur le Sankarani (affluent du fleuve Niger), avec une capacité de retenue de 2,17 km<sup>3</sup> et qui permet de produire de l'énergie et de soutenir le débit d'étiage du fleuve à un minimum de 75 m<sup>3</sup>/s au niveau de Markala ;
- le barrage de Sotuba sur le Niger qui alimente une petite centrale hydroélectrique et le canal de Baguineda arrosant environ 3 000 ha de terres irriguées ;
- le barrage de Markala sur le Niger, avec une capacité de retenue d'environ 0,18 km<sup>3</sup>, qui relève le niveau du fleuve et permet l'alimentation des canaux de l'Office du Niger par dérivation ;
- le barrage de Manantali sur le Bafing, avec une capacité de retenue d'environ 11,27 km<sup>3</sup> et dont l'eau stockée est partagée entre le Sénégal, la Mauritanie et le Mali. Il contrôle les débits du fleuve

Sénégal et permet, via sa centrale hydroélectrique, la production d'énergie (52% pour le Mali, 15% pour la Mauritanie et 33% pour le Sénégal).

#### **1.1.4 Contexte démographique**

La population malienne est jeune (Banque Mondiale, 2009). Selon le RGPH1998, 46,3% de la population avaient moins de 15 ans, les personnes de la tranche 15-65 ans constituaient 50,2% de la population, pendant que 3,5% étaient âgés de plus de 65 ans.

L'âge médian est de 13 ans contre 18 pour Bamako, 14 ans pour les autres zones urbaines et 14 ans pour l'ensemble du pays (Département Observatoire de l'Emploi et de la Formation Mali, juin 2008, P17).

Le Mali est un pays de forte émigration, une grande partie des émigrants maliens vit, entre autres, en Côte d'Ivoire, au Burkina Faso, au Nigeria, en France et au Niger. (Banque mondiale 2008 : 155). En 2005, le nombre total des migrants maliens vivant à l'extérieur du pays a été estimé entre 1,2 et 2,7 millions de personnes. Soit une proportion entre 10% et 23% des résidents.

En matière d'immigration, le Mali a une politique très peu restrictive, ce qui est probablement motivé par les traditions d'hospitalité et de culture de la mobilité profondément ancrées. Il y a aussi l'engagement politique concret et continu du pays en faveur de l'intégration régionale (Migrations au Mali, Profil national 2009).

Du fait de sa situation géographique, le Mali semble être devenu une étape importante dans les trajectoires empruntées par les migrants irréguliers vers l'Europe (Migration au Mali : Profil National 2009 P 15 & 16)

En ce qui concerne l'urbanisation, elle est en augmentation du fait des migrations internes. Bien que l'effectif de la population rurale soit supérieur à la population urbaine, le taux d'urbanisation est élevé. En effet, la population urbaine représentait 30,5% de la population totale en 2005. La population de la ville de Bamako s'accroît fortement, elle est passée de 89.000 habitants (1950) à 1,5 million d'habitants (2007). (Banque Mondiale, le Mali face au défi démographique, P45).

La démographie fait que le pays doit toujours faire face à deux défis : la croissance de sa population (3,6%) et la nécessité de diversifier son économie. La combinaison de la forte croissance démographique avec le faible degré de diversification économique s'exprime d'ailleurs par la part prépondérante de l'agriculture dans la structure de l'emploi.

Ce qui fait que le Mali doit modifier sa structure productive en s'engageant dans des activités à plus forte valeur ajoutée dans un environnement international hautement compétitif.

### **1.1.5 Contexte politique et juridique**

Sur les plans politique et juridique, le contexte est marqué par l'existence de dispositifs législatifs tels que le code du travail, le code de protection de l'enfant, etc. Ces différents documents comportent des dispositions qui régissent les conditions d'emploi des femmes et des enfants. D'une part ils permettent d'assurer la protection de ces sous-groupes, d'autre part ils constituent un facteur déterminant de l'activité économique au Mali.

Selon l'article L.185 du code du travail, « il est interdit d'employer les femmes, les femmes enceintes et les enfants à des travaux excédant leurs forces, présentant des causes de danger ou qui, par leur nature et par les conditions dans lesquelles ils sont effectués, sont susceptibles de blesser leur moralité». Le même document en son article L.186 précise que « le travail de nuit des femmes et des enfants dans l'industrie est interdit.».

Par ailleurs, le Mali a adopté les conventions 138, 182 et les recommandations 146 et 190 les accompagnants dans le souci de renforcer les dispositions légales en matière de protection des enfants. A titre de rappel, la Convention 138 est un texte de l'Organisation internationale du travail et porte sur l'âge minimum d'admission à l'emploi et au travail. La convention 182 attire l'attention des pays sur l'urgence des actions à entreprendre, dont en priorité sur les pires formes de travail des enfants, sans perdre de vue pour autant l'objectif à long terme pour l'élimination effective du travail des enfants.

La concrétisation de cette volonté s'est exprimée par la mise en œuvre du programme national de lutte contre le travail des enfants avec l'appui technique du programme international pour l'abolition du travail des enfants (IPEC).

Il faut rappeler que malgré l'appui de l'IPEC depuis 1998, le phénomène du travail des enfants reste encore mal renseigné. En plus, les réalités économiques et sociales sont telles que de nombreux enfants sont amenés à exercer des activités pour subvenir à leurs besoins quotidiens ou venir en aide à leurs parents.

### 1.1.6 Contexte Programmatique

La question de l'emploi a toujours été une préoccupation pour le Mali et une priorité pour la croissance économique. L'Etat qui est resté le principal employeur dans les premières années de l'indépendance a vite cédé la place au secteur privé, avec une part importante des emplois dans l'informel.

Sur le plan de l'adoption de programmes, le contexte est marqué par différentes actions. Le Gouvernement du Mali et le Système des Nations Unies ont mis en place sur la période 2008-2012 le Programme Appui Conjoint des Nations Unies à la Promotion des Droits Humains et du Genre (PCDHG) tourné principalement vers la communication de masse (sensibilisation et plaidoyer) et la formation.

Ces dernières années, le Gouvernement a pris de nombreuses dispositions pour favoriser l'emploi des jeunes. En plus de la création de l'APEJ en 2003, le MEFP a investi environ 20 milliards de FCFA dans des activités de promotion d'emploi et de formation professionnelle sur toute l'étendue du territoire. Ces investissements et actions multiformes ont permis d'augmenter le nombre de nouveaux emplois créés. L'un des axes de la nouvelle politique du MEFP est la Bourse de l'emploi et de la formation professionnelle, lancée en juillet 2008.

Le contexte est aussi marqué par bien d'autres événements institutionnels visant l'atteinte des orientations en matière de genre. Ainsi en 1993, le Commissariat à la promotion de la femme est créé, puis érigé en Ministère de la promotion de la femme, de l'enfant et de la famille en 1997. Beaucoup de textes et instruments internationaux favorisant l'autonomisation de la femme ont été innovés dont le plan d'actions avec 12 axes prioritaires issu de la conférence de Beijing<sup>5</sup>. Par ailleurs, une Politique Nationale Genre assortie de plans d'actions triennaux a été élaborée en 2009. Elle couvre la période 2009-2018.

Le Ministère de la Promotion de la Femme, de l'Enfant et de la Famille (MPFEF) s'est doté de services techniques centraux dont la Direction Nationale de la Promotion de la Femme et, la Direction Nationale de la Promotion de l'Enfant et de la Famille. Pour la réalisation de ses missions et l'atteinte des objectifs qui lui ont été assignés, le MPFEF a élaboré des Plans et projets/programmes (1996-2000 et

---

<sup>5</sup>Musée de la femme (Musou Kunda), Rapport journée de réflexion sur la problématique de la femme malienne de l'indépendance à nos jours à l'occasion du 08 Mars, Mars 2010, page 7-10.

2002-2006) dans le cadre du partenariat avec les organisations de la société civile et les PTF. Cinq programmes ont vu le jour. Ils ciblent les femmes, les enfants et la famille dans le souci du bien-être mais aussi de la réduction des inégalités de genre et de la pauvreté. Par ailleurs, le Commissariat au développement institutionnel a mis un accent particulier sur le genre dans ses différents plans opérationnels depuis 2003.

D'autres interventions ont été initiées notamment les programmes de plates-formes multifonctionnelles. Elles ont été motivées par l'ampleur et la pénibilité des tâches ménagères que les femmes et les jeunes filles du milieu rural doivent réaliser. Ainsi, le Mali en collaboration avec ses partenaires a décidé d'alléger les femmes rurales des travaux pénibles en favorisant leur accès aux sources d'énergie modernes à très peu de frais par la mise en place d'un programme de plates-formes multifonctionnelles.

## **1.2 Aspects théoriques et méthodologiques**

### **1.2.1 Revue de la littérature**

Plusieurs enquêtes ont eu à s'intéresser aux activités économiques des ménages au Mali, parmi lesquelles figure l'enquête ELIM qui est une opération d'envergure nationale. Au plan conceptuel, l'approche de mesure des caractéristiques économiques consiste à la collecte de l'ensemble des dépenses engagées par le ménage (à titre collectif ou individuel). Il s'agit d'évaluer le revenu des ménages à travers leurs dépenses tout en faisant la distinction entre les modes d'acquisition des biens (achat, autoconsommation/autofourniture, cadeaux reçus). L'approche repose aussi sur : i) la possession de bien de durables ; ii) la mesure de l'accès aux équipements et services de base. Cependant, l'ELIM 2010 n'a pas collecté de données sur les caractéristiques du ménage comme l'emploi, la santé. Selon les résultats de cette enquête, la proportion de la population malienne définie comme pauvre est passé de 55,6% en 2001 à 47,5% en 2006 et à 43,6% en 2010.

Les enquêtes de type Enquête Permanente auprès des Ménages (EPAM) mettent l'accent sur l'emploi, elles mettent en exergue le niveau d'activité des personnes, l'inactivité, les caractéristiques de l'emploi, les revenus de l'emploi, le chômage. Les données collectées portent sur l'emploi actuel des personnes, les activités principale et secondaire, les revenus hors activités, la recherche d'emploi et le chômage.

L'Enquête Modulaire et Permanente (EMOP) qui est récente au Mali utilise les mêmes approches pour observer les caractéristiques économiques des ménages. Elle recueille les données relatives à l'emploi pour le calcul des indicateurs tels que les taux de chômage, le taux d'activité et d'inactivité, etc. La collecte porte aussi sur les caractéristiques du logement tel que le type de logement, le nombre de pièces, la nature du toit, le type d'aisance et les biens possédés par le ménage. D'autres données sont



collectées telles que les informations sur les mouvements migratoires des membres du ménage et les transferts monétaires reçus, les dépenses de consommation des ménages et les difficultés éprouvées pour se nourrir.

Les méthodes de collecte de ces enquêtes et celle du recensement diffèrent non seulement par rapport à la période de référence mais aussi par les approches, les enquêtes posant de nombreuses questions pour capter toutes les occupations notamment celles qui pourraient être occultées (ménagère, activités rémunérées en nature, activités saisonnières, actifs en congés, ...). Par rapport à la période, les enquêtes se réfèrent généralement à la semaine précédant l'opération et le recensement au mois précédant. Aussi il est très difficile de comparer les niveaux des indicateurs issus des enquêtes et du recensement notamment le taux de chômage.

### **1.2.2 Définitions des concepts**

Afin de permettre une meilleure compréhension du contenu de l'analyse sur les caractéristiques économiques de la population, il importe de présenter les concepts clés qui seront utilisés.

- **Période de référence**

La période de référence est le mois (4 dernières semaines) qui précède la date de passage de l'enquêteur et c'est par rapport à elle que se réfèrent les renseignements sur l'activité économique de la population.

- **Une activité économique**

Une activité économique fait référence à un travail exercé par une personne dans le but de produire ou de participer à la production des biens et des services économiques durant la période d'un mois avant le passage de l'enquêteur. Cette personne perçoit généralement en contrepartie de son activité une rémunération en espèces ou en nature.

- **Population en âge de travailler ou susceptible de travailler**

Elle comprend toutes les personnes des deux sexes, âgées de 15 ans ou plus d'un point de vue légal. Rappelons qu'au Mali, le code du travail précise (en son article L.187) que « Les enfants ne peuvent être employés dans aucune entreprise, même comme apprentis, avant l'âge de quatorze ans, sauf dérogation écrite édictée par arrêté du ministre chargé du travail, compte tenu des circonstances locales et des tâches qui peuvent leur être demandées. »

En ce qui concerne le RGPH 2009, la population en âge de travailler ou d'activité est constituée de toutes les personnes des deux sexes âgées de six (6) ans et plus, ceci pour tenir compte de l'entrée précoce des enfants en activité, surtout dans le milieu rural. Cependant, il n'a pas été fixé une limite d'âge supérieure de sortie d'activité à cause des « paysans » en raison d'une part, de la méconnaissance de leur âge de sortie d'activité, et d'autre part, pour tenir compte du fait qu'ils ne cessent de travailler que lorsqu'ils sont totalement épuisés.

Il est important de signaler que le Bureau international du travail suggère l'âge de 15 ans comme âge minimum à considérer dans la définition de la population en âge de travailler mais laisse la liberté aux pays de la réviser en fonction de leur réalité.

- **Population active**

La population active est l'ensemble des personnes des deux sexes en âge de travailler et disponible pour le travail pendant la période de référence. Elle comprend ceux qui travaillent effectivement (population active occupée) et ceux qui sont sans travail et qui en cherchent (population au chômage). Il s'agit de l'ensemble des personnes actives au moment du recensement (4 semaines avant le passage de l'agent recenseur)

- **Population active occupée**

La population active occupée est l'ensemble des personnes des deux sexes, âgées de 6 ans et plus, qui ont travaillé (même si elles sont en vacances, malades, en grève ou en arrêt provisoire de travail, etc.), ou qui avaient une occupation pendant le mois de référence.

- **Espérance<sup>6</sup> de vie active**

C'est le nombre moyen d'années passées en activité c'est-à-dire le nombre d'années qu'un actif peut espérer faire en activité compte tenu de la mortalité.

- **Le taux brut d'activité**

Le taux brut d'activité d'une population exprime le pourcentage de la population active globale par rapport à la population résidente totale du pays.

- **Le taux net ou spécifique d'activité**

C'est égal au rapport (rapporté à 100) de l'effectif de sa population active globale (occupée et au chômage) à l'effectif de sa population en âge de travailler (6 ans et +).

---

<sup>6</sup> Source : index international et dictionnaire de la réadaptation et de l'intégration sociale (IIDRIS)

- **Population active inoccupée ou chômeur**

La population active inoccupée est l'ensemble des personnes des deux sexes âgées de 6 ans et plus qui n'ont pas travaillé pendant la période de référence mais qui recherchaient un emploi.

On distingue deux catégories de chômeurs :

- ✓ les personnes ayant déjà travaillé mais qui ont perdu leur emploi et qui en recherchent pendant la période de référence.
- ✓ les personnes n'ayant jamais travaillé et qui sont à la recherche de leur premier emploi pendant la période de référence dénommées par « A la recherche d'un premier emploi ».

- **Population inactive**

La population inactive est l'ensemble des personnes qui ne sont pas des actives. La population inactive résulte par ailleurs de la différence entre la population totale et la population active. Elle comprend essentiellement: les personnes à la retraite, les personnes occupées au foyer, les élèves et les étudiants, les rentiers, les autres inactifs (invalides, vieillards, , etc.).

- **Population dépendante économiquement ou à charge**

La population à charge est constituée par l'ensemble des personnes âgées de moins de 15 ans et celles de plus de 64 ans et des autres catégories d'inactifs. Elle est différente de la dépendance démographique. Le rapport de dépendance démographique sert à apprécier le poids de la dépendance de la population inactive par rapport à la population active. Il se mesure par le rapport entre la population d'âge inactif (< 15 ans et 65 ans et plus) et la population des personnes d'âge actif (15-64ans) de la population considérée.

- **Statut dans l'occupation principale**

Le statut dans l'occupation principale fait référence à la relation entre l'individu et l'occupation principale pendant la période de référence ou au moment où il était occupé, s'il ne l'est plus (employeur, salarié etc.).

- **Branche d'activité**

La branche d'activité fait référence à la nature de l'activité que mène l'établissement ou l'entreprise dans laquelle exerce l'individu recensé.

### 1.2.3 Source des données

Les données requises pour l'analyse de ce thème auront comme sources le RGPH2009 et les recensements de 1976, de 1987 et de 1998. Lors du Recensement Général de la Population et de l'Habitation de 2009 (RGPH-2009), « L'activité économique » a été cernée à travers les quatre (4) variables suivantes :

- P24 : la situation par rapport à l'occupation, permettant de saisir les actifs, les inactifs et les chômeurs et ce pour tout résident de 6 ans et + ;
- P25 : l'activité principale, permettant de connaître la nature de l'emploi effectué par une personne occupée, ou dans le cas d'un chômeur, le genre de travail effectué précédemment. Il s'agit de l'emploi principal auquel la personne a consacré le plus de temps.
- P 26 : la situation dans l'occupation principale, correspondant à la situation d'une personne active par rapport à son emploi actuel (ou antérieur s'il s'agit d'un chômeur) et son mode de rémunération, c'est-à-dire «Travailleur indépendant », « Employeur, Patron », travailleur à son propre compte, « Salarié, Employé », « Apprenti », « Aide familial », « Autres » ;
- P27 : la branche d'activité, correspondant à ce que fait principalement l'employeur ou l'entreprise dans laquelle exerce la personne recensée.

### 1.2.4 Indicateurs et formules de calcul

- **Le taux d'activité** : proportion de la population en âge de travailler. Elle donne une indication de la taille relative de l'offre de main- d'œuvre disponible pour la production des biens et services.

$$\text{Taux d'activité} = \frac{\text{Population active}}{\text{Population en âge de travailler}}$$

- **Le taux d'occupation** : est le ratio emploi/population en âge de travailler ou la proportion de la population en âge de travailler d'une économie qui est employée. Cet indicateur, donne des informations sur la capacité d'une économie à créer des emplois.

$$\text{Taux d'occupation} = \frac{\text{Population active occupée}}{\text{Population en âge de travailler}}$$

- **Situation dans l'emploi** : L'indicateur de situation dans l'emploi établit une distinction entre trois catégories importantes et utiles du nombre total de personnes employées. Celles-ci sont notamment :

1- les travailleurs salariés ;

2- les travailleurs à leur propre compte (indépendant et patron) ;

3- les autres travailleurs qui apportent également leur contribution (aides familiaux et apprentis).

$$\textit{Proportion des travailleurs de statut } i = \frac{\textit{Nombre de travailleurs de statut } i}{\textit{Total des actifs occupés}}$$

- **Emploi par branche** : L'indicateur pour l'emploi par branche répartit les employés en trois principaux groupes d'activités économiques : le primaire, le secondaire et le tertiaire. Il indique la distribution de l'emploi par groupe d'activités économiques et permet de déceler les secteurs pourvoyeurs d'emplois dans une économie.

$$\textit{Proportion des emplois par branche } i = \frac{\textit{Nombre de travailleurs de branche } i}{\textit{Total des actifs occupés}}$$

- **Le taux de chômage** : Le taux de chômage est l'indicateur du marché du travail le plus connu et sans doute le plus médiatisé. Pris avec l'indicateur du taux d'occupation, il constitue l'indicateur qui fournit la description la plus large de la situation du travail dans une économie. Il donne la proportion de la population active qui n'est pas pourvue d'un emploi.

$$\textit{Taux de chômage} = \frac{\textit{Nombre de chômeurs}}{\textit{Total population active}}$$

- **Le Taux de dépendance** : C'est le rapport de la population inactive plus la population au chômage sur la population active occupée.

$$\textit{Taux de dépendance} = \frac{\textit{population inactive+population au chômage}}{\textit{population active occupée}}$$

### 1.2.5 Evaluation de la qualité des données

Cette évaluation s'appuiera sur le taux de non réponses suite à la collecte des données. Elle permettra de mesurer le niveau de solidité des analyses faites à partir des résultats.

Cette évaluation sera fonction des taux de non réponses pour chacune des variables utilisées dans l'analyse. Les nombres absolus et pourcentages de non-réponses sont consignés dans le tableau ci-après :

**Tableau 1. 1 : Taux de non-réponses des questions/variables utilisées dans l'analyse**

Noms des variables	Nombres de cas de non réponses	Pourcentage
Diplôme	65 101	0,4
Situation par rapport à l'occupation	115 951	0,8
Branche dans l'activité	328 890	2,3
Etat matrimonial	470 000	3,2
Nationalité	49 806	0,3
Situation dans l'activité	75 974	0,5
Groupe d'âge de la population susceptible de travailler	275 510	1,9
Niveau d'instruction	65 356	0,4
Situation de survie des parents	95 636	0,7

L'examen des taux de non-réponses qui montre que le taux de non réponse le plus élevé est de 3,2% pour l'état matrimonial, permet de conclure que la qualité des données ci-dessus est satisfaisante pour mener les analyses souhaitées.

## CHAPITRE II : POPULATION ACTIVE ET PARTICIPATION A L'ACTIVITE ECONOMIQUE

L'objectif de ce chapitre est d'analyser le poids de la population qui participe ou pouvant potentiellement participer à la production, d'en donner sa structure par âge spécifique et par sexe ainsi que sa répartition selon d'autres variables. L'analyse s'appuie aussi la composition de la population (nationaux, étrangers, etc.). Les pyramides des âges, les diagrammes, etc. seront utilisés pour les besoins de l'analyse.

### 2.1 Population susceptible de travailler (ou en âge de travailler)

Au Mali, la population susceptible de travailler est estimée à 11 109 312 soit 76,5% de la population totale. Les enfants (6-14 ans) en constituent 32,6%, les personnes âgées de 15 à 64 ans sont 63,2% et les vieilles personnes de 65 ans et plus sont 4,2%. Par rapport à l'ensemble du pays, la région de Sikasso compte plus de population susceptible de travailler avec une proportion de 18,1%. Elle est suivie de Koulikoro et Ségou avec respectivement 16,5% et 16,1%. La région de Kidal a le plus faible taux avec seulement 0,5%.

Tableau 2. 1 : Répartition de la population susceptible de travailler par région et selon le groupe d'âges

Région	Groupe d'âges							
	6 - 14 ans		15 - 64 ans		65 ans et plus		Ensemble	
	Effectif	%	Effectif	%	Effectif	%	Effectif	%
Kayes	498 694	13,8	926 702	13,2	66 594	14,4	1 491 990	13,4
Koulikoro	623 877	17,2	1 132 140	16,1	74 304	16,1	1 830 321	16,5
Sikasso	695 073	19,2	1 234 135	17,6	77 327	16,8	2 006 535	18,1
Ségou	603 426	16,7	1 111 068	15,8	75 706	16,4	1 790 200	16,1
Mopti	512 602	14,2	943 124	13,4	81 972	17,8	1 537 698	13,8
Tombouctou	157 103	4,3	328 388	4,7	26 271	5,7	511 762	4,6
Gao	134 614	3,7	261 250	3,7	18 095	3,9	413 959	3,7
Kidal	16 040	0,4	35 670	0,5	1 924	0,4	53 634	0,5
Bamako	379 943	10,5	1 054 012	15,0	39 258	8,5	1 473 213	13,3
<b>Total</b>	<b>3 621 372</b>	<b>100,0</b>	<b>7 026 489</b>	<b>100,0</b>	<b>461 451</b>	<b>100,0</b>	<b>11 109 312</b>	<b>100,0</b>

Source : RGP2009-INSTAT

Le tableau 2.2 montre que la plus grande partie de la population susceptible de travailler se trouve en milieu rural (76,3%). Bamako renferme 13,3% de cette population et contre 10,5% pour les autres zones urbaines. Par rapport au groupe d'âges les résultats révèlent les mêmes tendances.

**Tableau 2. 2 : Répartition de la population susceptible de travailler par milieu de résidence et selon le groupe d'âges**

Milieu de résidence	Groupe d'âges							
	6 - 14 ans		15 - 64 ans		65 ans et plus		Ensemble	
	Effectif	%	Effectif	%	Effectif	%	Effectif	%
Bamako	379 943	10,5	1 054 012	15	39 258	8,5	1 473 213	13,3
Autres urbains	347 239	9,6	772 342	11	41 747	9,0	1 161 328	10,5
Rural	2 894 190	79,9	5 200 135	74	380 446	82,4	8 474 771	76,3
<b>Total</b>	<b>3 621 372</b>	<b>100,0</b>	<b>7 026 489</b>	<b>100,0</b>	<b>461 451</b>	<b>100,0</b>	<b>11 109 312</b>	<b>100,0</b>

Source : RGPH2009-INSTAT

Au Mali, la population susceptible de travailler est un peu plus importante chez les femmes (50,7%) que chez les hommes (49,3%). Une analyse par tranche d'âges montre une tendance contraire chez les 6-14 ans où les garçons sont plus nombreux (51,3%) que les filles (48,7%) et chez les vieilles personnes avec 48,3% pour les femmes et 51,7% pour les hommes.

**Tableau 2. 3 : Répartition de la population susceptible de travailler par sexe et selon le groupe d'âges**

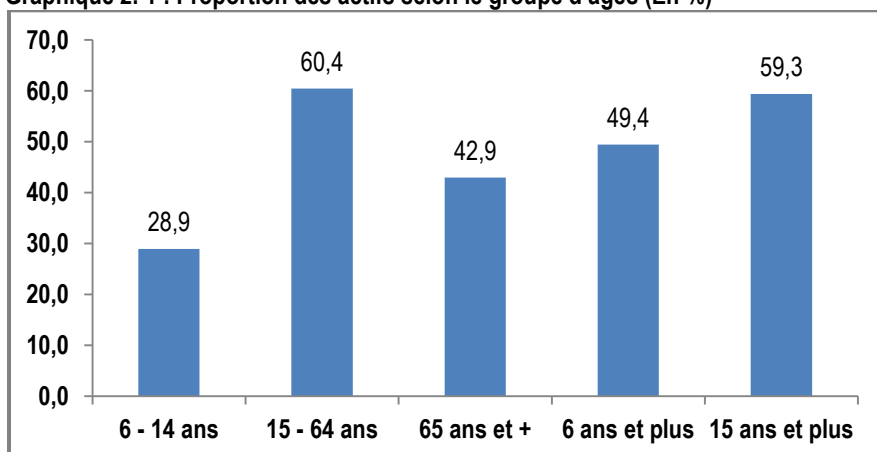
Sexe	Groupe d'âges							
	6 - 14 ans		15 - 64 ans		65 ans et +		Ensemble	
	Effectif	%	Effectif	%	Effectif	%	Effectif	%
Masculin	1 857 111	51,3	3 386 658	48,2	238 507	51,7	5 482 276	49,3
Féminin	1 764 261	48,7	3 639 831	51,8	222 944	48,3	5 627 036	50,7
<b>Total</b>	<b>3 621 372</b>	<b>100,0</b>	<b>7 026 489</b>	<b>100,0</b>	<b>461 451</b>	<b>100,0</b>	<b>11 109 312</b>	<b>100,0</b>

Source : RGPH2009-INSTAT

## 2.2 Population active

Au Mali, 6 individus sur 10 âgés de 15 ans ou plus sont actifs. Ce chiffre passe à 5 quand on considère la population de 6 ans ou plus. Les enfants actifs représentent 28,9% des enfants âgés de 6 à 14 ans. Plus de 4 personnes sur 10 sont encore actives parmi les personnes âgées.

**Graphique 2. 1 : Proportion des actifs selon le groupe d'âges (En %)**



Source : RGPH2009-INSTAT



La majorité des personnes actives ont entre 15 et 64 ans (77,4%) pendant que les enfants travailleurs représentent 19,0% de la population active. Les personnes âgées de 65 ans et plus, censées être au repos, forment seulement 3,6% de cette population.

Parmi toutes les catégories d'actifs (actif occupé, chômeur, à la recherche d'un premier emploi) la tranche d'âges 15 - 64 ans représente plus de 70% alors que les actifs occupés font 19,0% dans la tranche 6-14 ans et seulement 3,6% dans la tranche 65 ans et plus.

**Tableau 2. 4 : Répartition de la population active par catégorie de population selon le groupe d'âges**

Catégories d'actifs	Groupe d'âges							
	6 - 14 ans		15 - 64 ans		65 ans et +		Ensemble	
	Effectif	%	Effectif	%	Effectif	%	Effectif	%
Actif occupé	1 024 312	19,0	4 176 420	77,4	195 302	3,6	5 396 034	100,0
Chômeur	19 419	26,2	52 341	70,7	2 269	3,1	74 029	100
A la recherche d'un premier emploi	3 698	17,5	16 980	80,2	482	2,3	21 160	100
<b>Total</b>	<b>1 047 429</b>	<b>19,1</b>	<b>4 245 741</b>	<b>77,3</b>	<b>198 053</b>	<b>3,6</b>	<b>5 491 223</b>	<b>100</b>

Source : RGPH2009-INSTAT

Le tableau 2.5 montre que plus de 98% de la population active sont occupés, 1,3% sont des chômeurs et seulement 0,4% sont à la recherche d'un premier emploi. Cette même tendance est observée quels que soient l'âge et le sexe.

**Tableau 2. 5 : Répartition de la population active par catégorie de population selon le groupe d'âges et par sexe (en %)**

Catégories d'actifs	6 - 14 ans			15 - 64 ans			65 ans et +			Ensemble		
	M	F	T	M	F	T	M	F	T	M	F	T
Actif occupé	98,1	97,3	97,8	98,4	98,4	98,4	99	97,5	98,6	98,3	98,1	98,3
Chômeur	1,6	2,2	1,9	1,3	1,2	1,2	0,9	2	1,1	1,3	1,4	1,3
A la recherche d'un premier emploi	0,3	0,4	0,4	0,4	0,4	0,4	0,1	0,5	0,2	0,4	0,4	0,4
<b>Total</b>	<b>100,0</b>	<b>100,0</b>	<b>100,0</b>	<b>100,0</b>	<b>100,0</b>	<b>100,0</b>	<b>100,0</b>	<b>100,0</b>	<b>100,0</b>	<b>100,0</b>	<b>100,0</b>	<b>100,0</b>

Source : RGPH2009-INSTAT

Une analyse, par milieu de résidence, indique que la population active en milieu rural est presque entièrement occupée (99,1%). Ce taux est de 95,0% en milieu urbain. Seulement (0,2%) de la population active est à la recherche d'un premier emploi en zone rurale contre 1,2% en zone urbaine. La même tendance est observée quels que soient la tranche d'âges et le milieu de résidence.

**Tableau 2. 6 : Répartition de la population active par catégorie de population selon le groupe d'âges et par milieu de résidence**

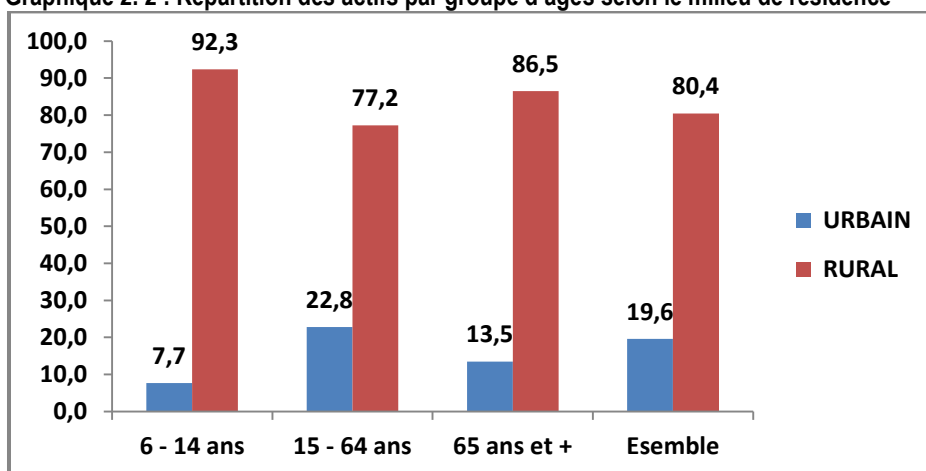
Catégories d'actifs	6 - 14 ans			15 - 64 ans			65 ans et +			Ensemble		
	Urbain	Rural	Ens	Urbain	Rural	Ens	Urbain	Rural	Ens	Urbain	Rural	Ens
Actif occupé	91,7	98,3	97,8	95,3	99,3	98,4	96,4	99	98,6	95	99,1	98,3
Chômeur	7,4	1,4	1,9	3,5	0,6	1,2	2,9	0,9	1,1	3,8	0,8	1,3
A la recherche d'un premier emploi	1	0,3	0,4	1,2	0,2	0,4	0,7	0,2	0,2	1,2	0,2	0,4
<b>Total</b>	<b>100,0</b>	<b>100,0</b>	<b>100,0</b>	<b>100,0</b>	<b>100,0</b>	<b>100,0</b>	<b>100,0</b>	<b>100,0</b>	<b>100,0</b>	<b>100,0</b>	<b>100,0</b>	<b>100,0</b>

Source : RGPH2009-INSTAT

Dans un contexte où l'économie malienne est basée essentiellement sur l'agriculture, plus de 80,0% des actifs vivent en milieu rural. Le travail des enfants est un phénomène très développé en milieu rural. Ainsi, 92,3% des actifs de moins de 15 ans vivent en milieu rural, contre seulement 7,7% en milieu urbain.

La proportion des actifs de 65 ans et plus est de 86,5% en milieu rural contre seulement 13,5% dans les zones urbaines. Concernant l'âge légal pour travailler (15 – 64 ans), la majorité des actifs vit en milieu rural 77,2%.

**Graphique 2. 2 : Répartition des actifs par groupe d'âges selon le milieu de résidence**



Source : RGPH2009-INSTAT

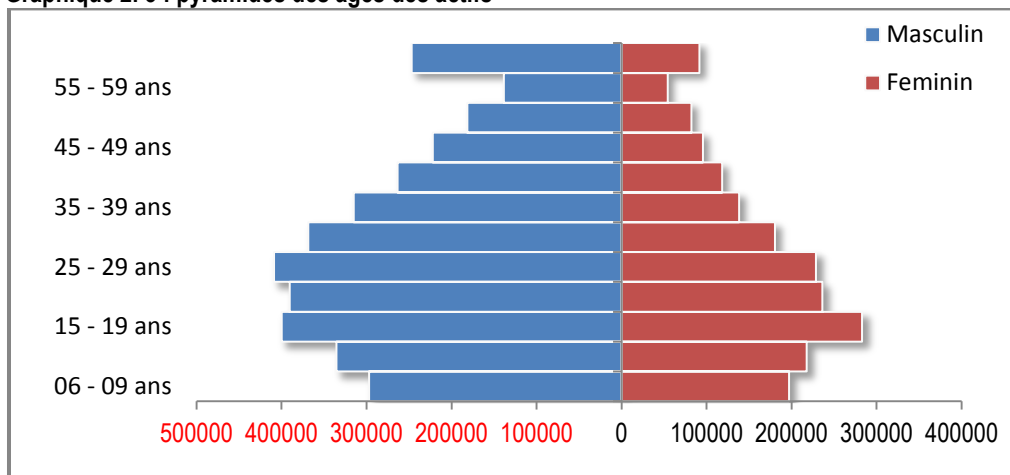
## 2.3 Caractéristiques de la population active

### 2.3.1 Structure par âge et par sexe de la population active

L'analyse de la pyramide des âges de la population active montre que les enfants, c'est-à-dire les moins de 15 ans, représentent 19,1%. Cette entrée précoce dans la vie active est plus importante chez les garçons (60,4%), que chez les filles (39,6%) avec respectivement un effectif de 632 282 et 415 147. Pour chaque groupe d'âges, l'effectif des actifs masculin est plus élevé. Le nombre d'actif diminue avec

l'âge, cependant, la tranche d'âges 25-29 ans a l'effectif le plus élevé chez les hommes (408 745 personnes) pendant que chez les femmes il se trouve dans la tranche 15-19 ans (avec 293 114 personnes).

**Graphique 2. 3 : pyramides des âges des actifs**



Source : RGPH 2009-INSTAT

### 2.3.2 L'état matrimonial des actifs

Les actifs sont essentiellement composés des personnes mariées (63,0%) et célibataires (34,1%). Parmi les mariés, 41,1% sont des monogames et 21,9% des polygames. Les actifs sont rarement divorcés ou séparés (0,6%). L'union libre ou concubinage est presque inexistant chez les actifs (0,1%).

Le milieu urbain compte plus d'actifs célibataires (41,4%) que le milieu rural (32,1%). La zone rurale enregistre plus d'actifs polygames (23,7%) que la zone urbaine (15,4%).

S'agissant de la répartition par sexe et l'état matrimonial, 67,1% des femmes sont mariées contre 61,0% chez les hommes. Le milieu urbain compte plus de femmes actives célibataires (43,5%) que le milieu rural (22,7%), par contre ce dernier enregistre plus de femmes mariées (71,7%) que le premier (49,1%).

**Tableau 2. 7 : Répartition des actifs âgés de 12 ans et plus par état matrimonial, selon le milieu de résidence et par sexe**

État matrimonial	Urbain			Rural			Ensemble		
	Masculin	Féminin	Total	Masculin	Féminin	Total	Masculin	Féminin	Total
Célibataire	40,3	43,5	41,4	37,2	22,7	32,1	37,9	26,9	34,1
Marié(e) monogame	43,6	32,2	39,9	43,0	38,7	41,5	43,1	37,4	41,1
Marié(e) polygame	14,7	16,9	15,4	18,7	33,0	23,7	17,8	29,7	21,9
Veuf/veuve	0,5	5,2	2,1	0,6	4,8	2,1	0,6	4,9	2,1
Divorcé/séparé (e)	0,5	1,9	1,0	0,4	0,7	0,5	0,4	1,0	0,6
Union libre/Concubinage	0,3	0,3	0,3	0,1	0,1	0,1	0,1	0,2	0,1
<b>Total</b>	100,0	100,0	100,0	100,0	100,0	100,0	100,0	100,0	100,0

Source : RGPH2009-INSTAT

### 2.3.3 Niveau d'instruction des actifs

Au Mali, les actifs sont généralement sans niveau d'instruction (soit 78,0%). Cependant, environ 12,0% ont le niveau fondamental 1<sup>er</sup> cycle et seulement 4,7% ont le niveau fondamental 2<sup>er</sup> cycle.

Concernant le milieu de résidence, il y a plus d'actifs qui n'ont reçu aucune instruction en milieu rural (84,9%) qu'en milieu urbain (49,6%). Le milieu urbain compte plus d'actifs avec le niveau secondaire et plus (19,3%) que le milieu rural (2,4%). Ces caractéristiques sont conformes à celles de la population en général.

**Tableau 2. 8 : Répartition des actifs (âgés de 6 ans ou plus) par niveau d'instruction selon le milieu de résidence et par sexe (En %)**

Niveau d'instruction	Urbain			Rural			Ensemble		
	Masculin	Féminin	Total	Masculin	Féminin	Total	Masculin	Féminin	Total
Sans niveau	47,2	54,5	49,6	83,0	88,4	84,9	75,8	82,1	78,0
Fondamental 1er cycle	19,5	19,2	19,4	10,6	7,9	9,7	12,4	10,0	11,6
Fondamental 2nd cycle	12,7	9,7	11,7	3,5	2,2	3,0	5,3	3,6	4,7
Secondaire et plus	20,6	16,6	19,3	2,9	1,4	2,4	6,4	4,3	5,7
<b>Total</b>	<b>100,0</b>	<b>100,0</b>	<b>100,0</b>	<b>100,0</b>	<b>100,0</b>	<b>100,0</b>	<b>100,0</b>	<b>100,0</b>	<b>100,0</b>

Source : RGP2009-INSTAT

### 2.3.4 Evolution de la population active de 1998 à 2009

Entre les deux derniers recensements le nombre d'actifs a augmenté ; il a été multiplié par 1,4 fois. Ce constat est valable aussi bien chez les hommes que les femmes. Ces dernières sont de plus en plus actives en milieu urbain ; la proportion des femmes parmi les actifs était de 27,5% en 1998 et est passée à 33,3% en 2009 soit une augmentation de 5,8% entre les deux recensements.

**Tableau 2. 9 : Distribution de la population active selon le milieu de résidence et par sexe (6 ans et plus) de 1998 à 2009**

Milieu/Sexe		1998		2009	
		Effectif	%	Effectif	%
Urbain	Masculin	587 535	72,5	717 135	66,7
	Féminin	222 525	27,5	357 551	33,3
Rural	Masculin	2 104 291	63,8	2 849 853	64,5
	Féminin	1 192 912	36,2	1 566 684	35,5
<b>Mali</b>	Masculin	2 691 826	65,5	3 566 988	65,0
	Féminin	1 415 437	34,5	1 924 235	35,0

Source : RGP2009-INSTAT

## 2.4 Population active de nationalité malienne

Cette section est consacrée à l'analyse des activités de la population de nationalité malienne âgée de 6 ans ou plus.

### 2.4.1 Volume de la population active

Comme pour l'ensemble de la population, la région de Sikasso est celle qui renferme la majorité des actifs (18,0%). Elle est suivie par les régions de Mopti, Ségou et Koulikoro avec respectivement 16,6%, 16,1% et 15,9% de la population active. Concernant les groupes d'âges, Mopti est la région qui compte la majorité des actifs de nationalité malienne âgés de 65 ans et plus (22,3%). Le plus faible taux d'activité des personnes âgées est recensé à Kidal avec seulement 0,6% de cette catégorie.

**Tableau 2. 10 : Répartition de la population active de nationalité malienne par région selon le groupe d'âges**

Région	Groupe d'âges							
	6 - 14 ans		15 - 64 ans		65 ans et +		Ensemble	
	Effectif	%	Effectif	%	Effectif	%	Effectif	%
Kayes	159 149	15,3	573 796	13,7	24 709	12,5	757 654	13,9
Koulikoro	157 860	15,2	679 348	16,2	26 498	13,4	863 706	15,9
Sikasso	195 448	18,8	748 149	17,8	34 761	17,6	978 358	18,0
Ségou	175 735	16,9	665 842	15,9	32 956	16,7	874 533	16,1
Mopti	219 880	21,1	636 072	15,2	43 875	22,3	899 827	16,6
Tombouctou	56 748	5,5	188 694	4,5	13 843	7,0	259 285	4,8
Gao	34 064	3,3	127 666	3,0	7 396	3,8	169 126	3,1
Kidal	6 260	0,6	21 220	0,5	1 200	0,6	28 680	0,5
Bamako	35 250	3,4	556 528	13,3	11 910	6,0	603 688	11,1
<b>Total</b>	<b>1 040 394</b>	<b>100,0</b>	<b>4 197 315</b>	<b>100,0</b>	<b>197 148</b>	<b>100,0</b>	<b>5 434 857</b>	<b>100,0</b>

Source : RGPH2009-INSTAT

Le recensement a permis de dénombrer 5 434 857 actifs de nationalité malienne, âgés de 6 ans et plus, qui vivent majoritairement en milieu rural (80,7%). Bamako abrite 11,1% de cette population et les autres zones urbaines seulement 8,2%.

Selon le groupe d'âges, le milieu rural enregistre la majorité des actifs maliens qui ont un âge compris entre 15 et 64 ans (77,5%). Cette proportion est de 13,6% à Bamako et de seulement 9,3% dans les autres centres urbains.

**Tableau 2. 11 : Répartition de la population active de nationalité malienne par milieu de résidence selon le groupe d'âges**

Milieu de résidence	Groupe d'âges							
	6 - 14 ans		15 - 64 ans		65 ans et +		Ensemble	
	Effectif	%	Effectif	%	Effectif	%	Effectif	%
Bamako	35 250	3,4	556 528	13,3	11 910	6	603 688	11,1
Autres urbains	43 678	4,2	388 339	9,3	14 499	7,4	446 516	8,2
Rural	961 466	92,4	3 252 448	77,5	170 739	86,6	4 384 653	80,7
<b>Total</b>	<b>1 040 394</b>	<b>100,0</b>	<b>4 197 315</b>	<b>100</b>	<b>197 148</b>	<b>100</b>	<b>5 434 857</b>	<b>100,0</b>

Source : RGPH2009-INSTAT

La répartition de la population active de nationalité malienne par catégorie d'actifs selon le groupe d'âges suit à peu près les mêmes tendances que la population active de façon générale (Voir le Tableau 2.4.).

**Tableau 2. 12 : Répartition de la population active de nationalité malienne par catégorie de population selon le groupe d'âges**

Catégories d'actifs	Groupe d'âges							
	6 - 14 ans		15 - 64 ans		65 ans et +		Ensemble	
	Effectif	%	Effectif	%	Effectif	%	Effectif	%
Actif occupé	1 017 513	19,1	4 129 062	77,3	194 418	3,6	5 340 993	100,0
Chômeur	19 218	26,3	51 511	70,6	2 253	3,1	72 982	100,0
A la recherche d'un premier emploi	3 663	17,5	16 742	80,2	477	2,3	20 882	100,0
<b>Total</b>	<b>1 040 394</b>	<b>19,1</b>	<b>4 197 315</b>	<b>77,2</b>	<b>197 148</b>	<b>3,6</b>	<b>5 434 857</b>	<b>100,0</b>

Source : RGPH2009-INSTAT

Selon le tableau 2.13, les actifs maliens, quel que soit leur sexe, se répartissent de la même manière avec plus de 98,0% d'actifs occupés et 0,4% à la recherche d'un premier emploi. Près de 98% des actifs maliens sont occupés quels que soient leur âge et leur sexe..

**Tableau 2. 13 : Répartition de la population active de nationalité malienne par catégorie de population selon le groupe d'âges et sexe (En %)**

Catégorie d'actifs	Groupe d'âges/Sexe							
	6 - 14 ans		15 - 64 ans		65 ans et +		Ensemble	
	Masculin	Féminin	Masculin	Féminin	Masculin	Féminin	Masculin	Féminin
Actif occupé	98,1	97,3	98,4	98,4	99,0	97,5	98,3	98,1
Chômeur	1,6	2,2	1,3	1,2	0,9	2,0	1,3	1,4
A la recherche d'un premier emploi	0,3	0,4	0,4	0,4	0,1	0,5	0,4	0,4
<b>Total</b>	<b>100,0</b>	<b>100,0</b>	<b>100,0</b>	<b>100,0</b>	<b>100,0</b>	<b>100,0</b>	<b>100,0</b>	<b>100,0</b>

Source : RGPH2009-INSTAT

Les résultats montrent que les actifs maliens en milieu rural sont quasiment tous occupés (99,1%). Ce taux est de 95,0% en milieu urbain.

**Tableau 2. 14 : Répartition de la population active de nationalité malienne par catégorie de population selon le groupe d'âges et par milieu**

Catégories d'actifs	Groupe d'âges/Milieu de résidence							
	6 - 14 ans		15 - 64 ans		65 ans et +		Ensemble	
	Urbain	Rural	Urbain	Rural	Urbain	Rural	Urbain	Rural
Actif occupé	91,7	98,3	95,2	99,3	96,4	99,0	95,0	99,1
Chômeur	7,4	1,4	3,5	0,6	2,9	0,9	3,8	0,8
A la recherche d'un premier emploi	1,0	0,3	1,3	0,1	0,7	0,2	1,2	0,2
<b>Total</b>	<b>100,0</b>	<b>100,0</b>	<b>100,0</b>	<b>100,0</b>	<b>100,0</b>	<b>100,0</b>	<b>100,0</b>	<b>100,0</b>

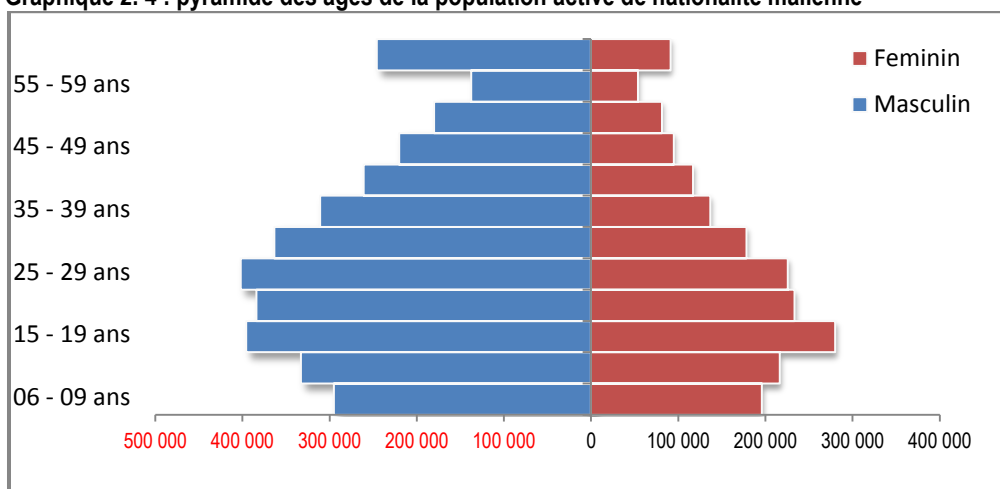
Source : RGPH2009-INSTAT

## 2.4.2 Caractéristique de la population active

### 2.4.2.1 Structure par âge et sexe de la population active

La répartition de la population active de nationalité malienne suit à peu près les mêmes tendances que la population active de façon générale. Cependant, quelle que soit la tranche d'âges, les hommes sont plus nombreux que les femmes.

**Graphique 2. 4 : pyramide des âges de la population active de nationalité malienne**



Source : RGPH 2009

### 2.4.2.2 L'Etat matrimonial des actifs

La majorité des actifs maliens sont mariés (63,2%). Parmi ceux-ci 41,2% sont des monogames et 22,0% des polygames.

Les actifs maliens célibataires sont plus nombreux en milieu urbain (41,2%) qu'en milieu rural (32,0%). Par contre les polygames sont plus nombreux en milieu rural (23,8%) qu'en milieu urbain (15,6%).

Quel que soit le milieu de résidence, la proportion des hommes monogames ne change pratiquement pas. Cependant, on note une certaine disparité entre le statut matrimonial des femmes du milieu rural et urbain.

**Tableau 2. 15 : Répartition des actifs maliens (âgés de 12 ans ou plus) par état matrimonial selon le milieu de résidence et par sexe**

Etat matrimonial	Milieu de résidence/Sexe								
	Urbain			Rural			Ensemble		
	Masculin	Féminin	Total	Masculin	Féminin	Total	Masculin	Féminin	Total
Célibataire	40,1	43,5	41,2	37,1	22,6	32,0	37,7	26,8	34,0
Marié(e) monogame	43,7	32,0	39,9	43,0	38,7	41,5	43,2	37,3	41,2
Marié(e) polygame	14,9	17,0	15,6	18,8	33,0	23,8	17,9	29,8	22,0
Veuf/veuve	0,5	5,3	2,1	0,6	4,8	2,1	0,6	4,9	2,1
Divorcé/séparé (e)	0,5	1,9	1,0	0,4	0,7	0,5	0,4	1,0	0,6
Union libre/Concubinage	0,3	0,2	0,3	0,1	0,1	0,1	0,1	0,2	0,1
<b>Total</b>	<b>100,0</b>	<b>100,0</b>	<b>100,0</b>	<b>100,0</b>	<b>100,0</b>	<b>100,0</b>	<b>100,0</b>	<b>100,0</b>	<b>100,0</b>

Source : RGPH2009-INSTAT

### 2.4.2.3 Niveau d'instruction des actifs maliens

Les actifs maliens sont majoritairement sans niveau d'instruction (78,2%). Moins de 17% ont un niveau fondamental (1<sup>er</sup> cycle et 2<sup>ème</sup> cycle). Seulement 5,6% ont atteint le niveau secondaire et plus.

Suivant le milieu de résidence, les actifs n'ayant reçu aucune instruction sont plus nombreux en milieu rural qu'en milieu urbain soit respectivement 85,0% et 49,7%.

En ce qui concerne le milieu de résidence, les femmes sans niveau d'instruction (82,3%) sont plus nombreuses que les hommes (76,0%). D'où la nécessité d'actions en faveur de la scolarisation des filles.

**Tableau 2. 16 : Répartition des actifs maliens par niveau d'instruction selon le milieu de résidence et le sexe (%)**

Niveau d'instruction	Milieu de résidence/Sexe								
	Urbain			Rural			Ensemble		
	Masculin	Féminin	Total	Masculin	Féminin	Total	Masculin	Féminin	Total
Sans niveau	47,2	54,7	49,7	83,1	88,5	85,0	76,0	82,3	78,2
Fondamental 1er cycle	19,5	19,1	19,4	10,6	7,9	9,7	12,4	10,0	11,5
Fondamental 2nd cycle	12,7	9,7	11,7	3,5	2,2	3,0	5,3	3,5	4,7
Secondaire et plus	20,5	16,5	19,2	2,9	1,4	2,4	6,4	4,2	5,6
<b>Total</b>	<b>100,0</b>	<b>100,0</b>	<b>100,0</b>	<b>100,0</b>	<b>100,0</b>	<b>100,0</b>	<b>100,0</b>	<b>100,0</b>	<b>100,0</b>

Source : RGPH2009-INSTAT



#### 2.4.2.4 Evolution de la population active malienne de 1998 à 2009

La population active de nationalité malienne a été multipliée par 1,3 entre 1998 et 2009. La proportion des hommes actifs a diminué au profit de celle des femmes actives (72,5% en 1998 contre 66,7% en 2009).

Tableau 2. 17 : Evolution de la population active (6 ans et plus) malienne par milieu de résidence et par sexe

Milieu de résidence		1998		2009	
		Effectif	%	Effectif	%
Urbain	Masculin	578 857	72,5	700 281	66,7
	Féminin	219 895	27,5	350 109	33,3
Rural	Masculin	2 090 612	63,8	2 829 358	64,5
	Féminin	1 184 627	36,2	1 555 846	35,5
Mali	Masculin	2 669 469	65,5	3 529 639	64,9
	Féminin	1 404 522	34,5	1 905 955	35,1

Source : RGPH1998, RGPH2009-INSTAT

## 2.5 Population active étrangère

### 2.5.1 Volume de la population active étrangère

Le Mali compte au total 51 659 actifs d'origine étrangère. Le tableau 2.19 montre que les actifs d'origine étrangère sont très souvent occupés (97,7%) et seulement 1,8% sont en chômage. Cette tendance reste la même quel que soit le groupe d'âges.

Tableau 2. 18 : Répartition de la population active étrangère par catégorie d'actif selon le groupe d'âges

Catégories d'actif	Groupe d'âges							
	6 - 14 ans		15 - 64 ans		65 ans et +		Ensemble	
	Effectif	%	Effectif	%	Effectif	%	Effectif	%
Actif occupé	5872	96,2	43831	97,9	757	97,6	50460	97,7
Chômeur	194	3,2	734	1,6	14	1,8	942	1,8
A la recherche d'un premier emploi	35	0,6	217	0,5	5	0,6	257	0,5
<b>Total</b>	<b>6101</b>	<b>100,0</b>	<b>44782</b>	<b>100,0</b>	<b>776</b>	<b>100</b>	<b>51659</b>	<b>100,0</b>

Source : RGPH2009-INSTAT

L'analyse du tableau 2.19 révèle que le chômage frappe un peu plus les femmes (2,2%) que les hommes (1,6%). Dans la tranche d'âges 15 – 64 ans, les femmes sont autant occupées que les hommes.

**Tableau 2. 19 : Répartition de la population active étrangère par catégorie de population selon le groupe d'âges et par sexe (en %)**

Catégories d'actifs	Groupe d'âge/Sexe							
	6 - 14 ans		15 - 64 ans		65 ans et +		Ensemble	
	Masculin	Féminin	Masculin	Féminin	Masculin	Féminin	Masculin	Féminin
Actif occupé	96,8	95,3	98,0	97,6	98,2	96,4	97,9	97,2
Chômeur	2,6	4,0	1,5	1,9	1,6	2,2	1,6	2,2
A la recherche d'un premier emploi	0,5	0,7	0,5	0,5	0,2	1,4	0,5	0,6
<b>Total</b>	<b>100,0</b>	<b>100,0</b>	<b>100,0</b>	<b>100,0</b>	<b>100</b>	<b>100</b>	<b>100,0</b>	<b>100,0</b>

Source : RGPH2009-INSTAT

Quel que soit le milieu de résidence la population active étrangère occupée est la plus représentée. Le chômage est un phénomène qui touche généralement la population urbaine (3,0%) que rurale (0,9%).

**Tableau 2. 20 : Répartition de la population active étrangère par catégorie d'actifs selon le milieu et le groupe d'âges (en %)**

Catégories d'actifs	Groupe d'âges/Milieu de résidence							
	6 - 14 ans		15 - 64 ans		65 ans et +		Ensemble	
	Urbain	Rural	Urbain	Rural	Urbain	Rural	Urbain	Rural
Actif occupé	89,8	97,8	96,7	98,9	96,1	98,4	96,4	98,7
Chômeur	8,8	1,8	2,6	0,7	2,8	1,2	3,0	0,9
A la recherche d'un premier emploi	1,4	0,4	0,6	0,4	1,1	0,4	0,7	0,4
<b>Total</b>	<b>100,0</b>	<b>100,0</b>	<b>100,0</b>	<b>100,0</b>	<b>100,0</b>	<b>100,0</b>	<b>100,0</b>	<b>100,0</b>

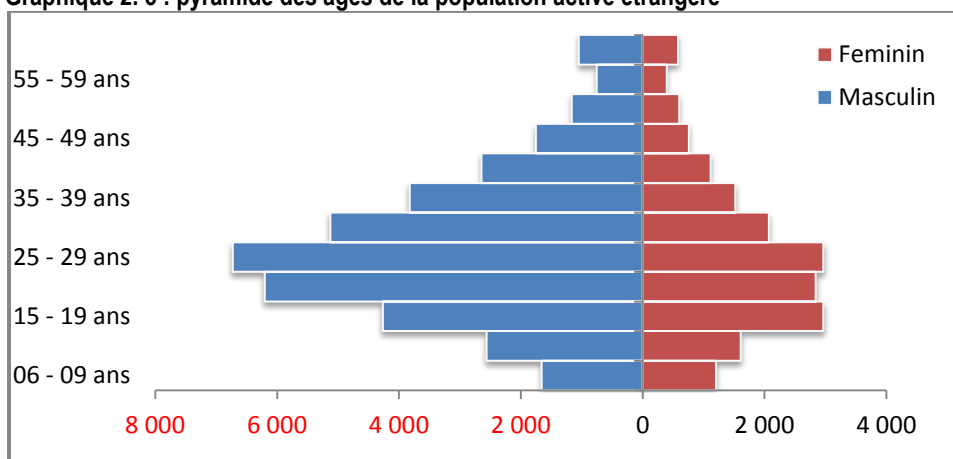
Source : RGPH2009-INSTAT

## 2.5.2 Caractéristique de la population active étrangère

### 2.5.2.1 Structure de la population active étrangère selon l'âge et le sexe

La répartition de la population active étrangère selon l'âge et le sexe montre une progression importante entre 6 et 29 ans et une chute à partir de 30 ans. Cette population a un effectif plus élevé dans la tranche 25 - 29 ans quel que soit le sexe.

**Graphique 2. 5 : pyramide des âges de la population active étrangère**

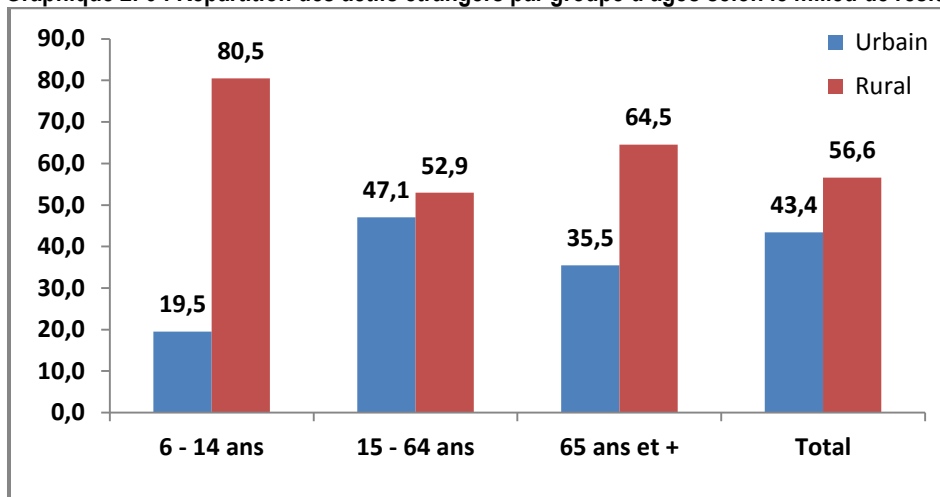


Source : RGPH2009-INSTAT

### 2.5.2.2 Milieu de résidence des actifs étrangers

Les étrangers actifs au Mali ont généralement un âge compris entre 15 et 64 ans et résident à 47,1% en milieu urbain contre 52,9% en milieu rural qui abrite aussi la majorité des jeunes de 6 -14 ans (plus de 80%).

Graphique 2. 6 : Répartition des actifs étrangers par groupe d'âges selon le milieu de résidence



Source : RGPH 2009

### 2.5.2.3 L'état matrimonial des actifs étrangers

La plupart des actifs étrangers sont mariés (51,3%). Parmi ceux-ci, 38,6% sont mariés monogames et 12,8% sont mariés polygames. Le divorce est moins fréquent chez les actifs étrangers. Seulement 0,7% des actifs sont divorcés ou séparés. Il en est de même pour l'union libre ou le concubinage (0,5%).

Dans l'ensemble, il y a plus de célibataires chez les hommes (53,1%) que chez les femmes (31,8%).

Tableau 2. 21 : Répartition des actifs étrangers (âgés de 12 ans ou plus) par état matrimonial selon le milieu de résidence et par sexe (en %)

Etat matrimonial	Milieu de résidence/Sexe								
	Urbain			Rural			Ensemble		
	Masculin	Féminin	Total	Masculin	Féminin	Total	Masculin	Féminin	Total
Célibataire	52,2	41,7	49,0	54,0	24,2	44,0	53,1	31,8	46,3
Marié(e) monogame	38,4	40,7	39,1	35,7	43,0	38,1	37,0	42,0	38,6
Marié(e) polygame	8,1	12,2	9,3	9,2	28,7	15,7	8,7	21,6	12,8
Veuf/veuve	0,3	2,7	1,0	0,4	2,7	1,2	0,4	2,7	1,1
Divorcé/séparé (e)	0,4	1,7	0,8	0,5	1,1	0,7	0,5	1,3	0,7
Union libre/Concubinage	0,7	1,0	0,8	0,2	0,3	0,3	0,5	0,6	0,5
<b>Total</b>	<b>100,0</b>	<b>100,0</b>	<b>100,0</b>	<b>100,0</b>	<b>100,0</b>	<b>100,0</b>	<b>100,0</b>	<b>100,0</b>	<b>100,0</b>

Source : RGPH2009-INSTAT

Les résultats montrent qu'une proportion importante des actifs étrangers n'a aucun niveau d'instruction (62,7%), seulement 8,2% ont atteint le niveau fondamental 2ème cycle. Ils sont 13,8% à avoir le niveau

de l'enseignement secondaire et plus. Quel que soit le niveau de scolarité les hommes sont plus instruits que les femmes.

#### 2.5.2.4 Niveau d'instruction des actifs étrangers

Tableau 2. 22 : Répartition des actifs étrangers (âgés de 6 ans ou plus) par niveau d'instruction selon le milieu de résidence et par sexe (en%)

Niveau d'instruction	Milieu de résidence/Sexe								
	Urbain			Rural			Ensemble		
	Masculin	Féminin	Total	Masculin	Féminin	Total	Masculin	Féminin	Total
Sans niveau	45,6	45,5	45,6	74,5	79,1	76,1	61,4	65,4	62,7
Fondamental 1er cycle	18,3	20,3	18,9	13,3	10,9	12,5	15,6	14,7	15,3
Fondamental 2nd cycle	11,8	11,7	11,8	5,7	4,7	5,4	8,5	7,6	8,2
Secondaire et plus	24,3	22,5	23,7	6,5	5,3	6,1	14,5	12,3	13,8
<b>Total</b>	<b>100,0</b>	<b>100,0</b>	<b>100,0</b>	<b>100,0</b>	<b>100,0</b>	<b>100,0</b>	<b>100,0</b>	<b>100,0</b>	<b>100,0</b>

Source : RGP2009-INSTAT

#### 2.5.2.5 Evolution de la population active étrangère de 1998 à 2009

La population active étrangère a augmenté de 18 391 personnes entre 1998 et 2009. Concernant le milieu urbain, la proportion de sexe masculin a perdu 6,7 points de pourcentage.

Tableau 2. 23 : Evolution de la population active (6 ans et plus) étrangère selon le milieu de résidence et par sexe

Régions		1998		2009	
		Effectif	%	Effectif	%
Urbain	Masculin	8 678	76,7	15 853	70,0
	Féminin	2 630	23,3	6 804	30,0
Rural	Masculin	13 679	62,3	19 127	65,9
	Féminin	8 285	37,7	9 879	34,1
Mali	Masculin	22 357	67,2	34 980	67,7
	Féminin	10 915	32,8	16 683	32,3

Source : RGP2009-INSTAT

## 2.6 Mesure de la participation à l'activité économique

Le taux brut d'activité au Mali de la population âgée de 15 ans et plus est estimé à 73,3% et le taux net à 57,2%. Selon le milieu de résidence, le taux brut d'activité est plus élevé en milieu rural qu'en milieu urbain (79,2% contre 56,4%). Il est beaucoup plus important chez les hommes que chez les femmes (98,4% contre 49,8%). Selon les régions, Mopti présente le taux brut d'activité le plus élevé (83,7%). Le District de Bamako a le taux brut le plus faible (55,5%). Une répartition par groupe d'âges montre que le

groupe d'âges 15 – 64 ans a le taux brut d'activité le plus élevé (60,4%), suivi par la tranche 65 ans et plus (42,9%) et des 6 – 14 ans (28,9%).

**Tableau 2. 24 : Taux d'activité de la population âgée de 15 ans et plus selon la région, le milieu de résidence et le sexe (En %)**

	Taux brut	Taux net
<b>Régions</b>		
Kayes	73,4	58,0
Koulikoro	68,6	56,1
Sikasso	74,0	59,3
Ségou	72,3	57,8
Mopti	83,7	63,3
Tombouctou	70,2	54,8
Gao	59,0	47,2
Kidal	75,8	59,4
Bamako	55,5	52,3
<b>Milieu de résidence</b>		
Urbain	56,4	50,9
Rural	79,2	59,4
<b>Sexe</b>		
Hommes	98,4	66,0
Femmes	49,8	34,0
<b>Total</b>	<b>73,3</b>	<b>57,2</b>

Source : RGPH2009-INSTAT

**Tableau 2. 25 : Taux brut d'activité de la population susceptible de travailler selon l'âge par sexe, milieu de résidence (En %)**

Taux brut d'activité	Ensemble	Sexe		Milieu de résidence	
		Masculin	Féminin	Urbain	Rural
Taux brut d'activité 6 – 14 ans	28,9	34,0	23,5	11,0	33,4
Taux brut d'activité 15 – 64 ans	60,4	82,4	40,0	53,0	63,0
Taux brut d'activité des 15 ans et plus	73,3	98,4	49,8	56,4	79,2
Taux brut d'activité 65 ans et plus	42,9	61,0	23,6	33,0	45,0

Source : RGPH2009-INSTAT

## CHAPITRE III : POPULATION ACTIVE OCCUPEE

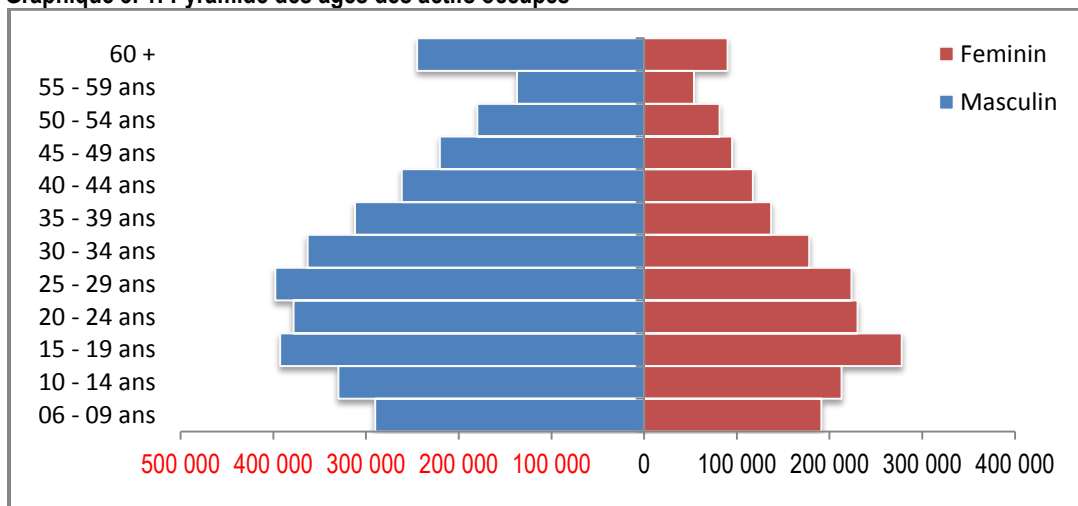
L'objet de ce chapitre est d'analyser la population active ayant un emploi. Une étude de la structure de cette population selon plusieurs variables telles que le milieu de résidence, l'âge, le sexe, la branche d'activité, le secteur d'activité, etc. est effectuée.

### 3.1 Données globales

#### 3.1.1 Structure de la population active occupée selon l'âge et le sexe

Une répartition selon l'âge et le sexe des actifs occupés montre que les hommes sont plus occupés que les femmes quelle que soit la tranche d'âges. Les femmes sont généralement plus occupées dans la tranche 15 – 19 ans, cette proportion décroît à partir de 20 ans.

Graphique 3. 1: Pyramide des âges des actifs occupés

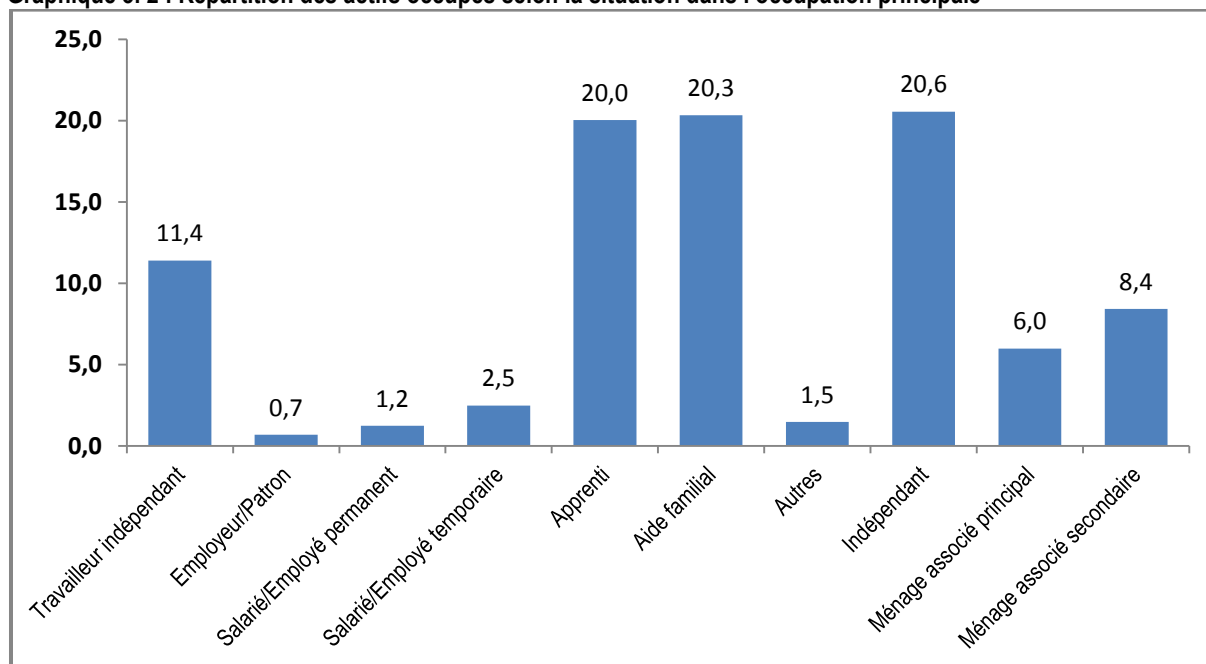


Source : RGPH 2009

#### 3.1.2 Situation dans l'occupation principale des actifs occupés

Les actifs occupés se répartissent d'une manière inégale entre plusieurs occupations principales. Les principales occupations sont : apprentis (20,0 %), aides familiales (20,3 %) et indépendants (20,6%). Les employeurs/patrons sont les moins nombreux avec 0,7%.

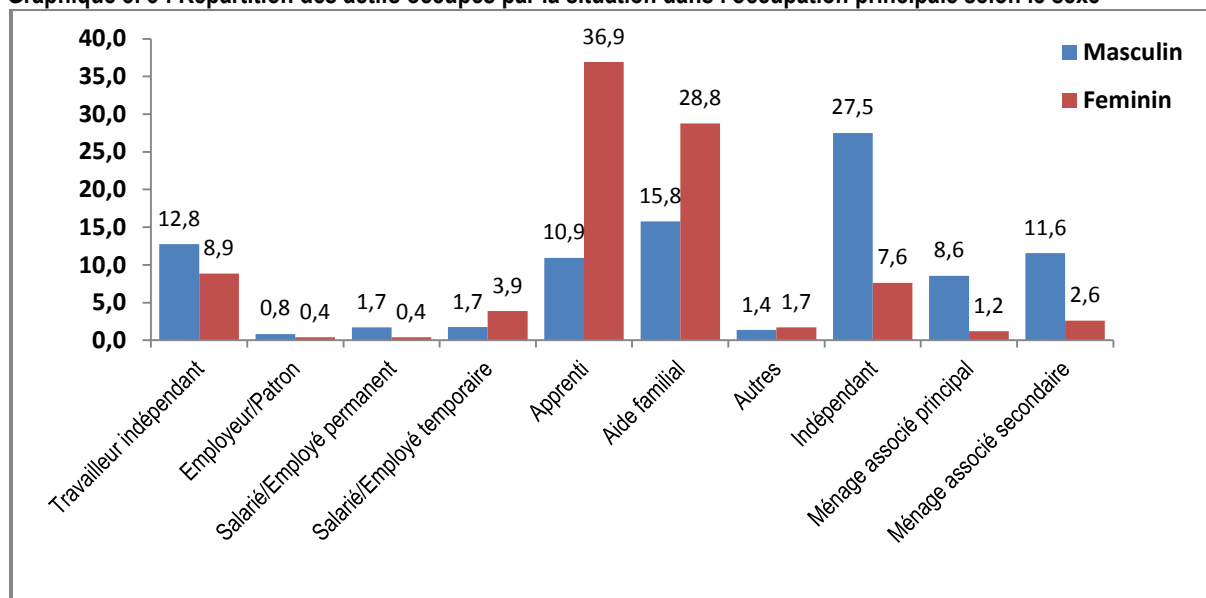
**Graphique 3.2 : Répartition des actifs occupés selon la situation dans l'occupation principale**



Source : RGPH 2009

Une répartition par sexe dans la situation dans l'occupation principale montre que les femmes sont plus des apprenties, des aides familiales et des salariées/employées temporaires. Tandis que les hommes sont dans les occupations comme : indépendant, travailleur indépendant, ménage associé principal et ménage associé secondaire.

**Graphique 3.3 : Répartition des actifs occupés par la situation dans l'occupation principale selon le sexe**



Source : RGPH 2009

### 3.1.3 Statut matrimonial des actifs occupés

Les actifs occupés au Mali sont généralement des personnes mariées (63,7%), avec 41,5% de mariées monogames et 22,2% de mariées polygames. Le célibat demeure important parmi les actifs occupés (33,5%). Le veuvage, le divorce et l'union libre ou concubinage sont moins fréquents avec respectivement 2,1%, 0,6% et 0,1%. Par sexe, on observe que chez les hommes, le mariage monogamique est plus courant (43,5%) que chez les femmes (37,7%).

**Tableau 3. 1 : Répartition des actifs occupés (âgés de 12 ans ou plus) par état matrimonial selon le sexe**

Etat matrimonial	Sexe					
	Masculin		Féminin		Ensemble	
	Effectif	%	Effectif	%	Effectif	%
Célibataire	1 110 892	37,4	410 209	26,3	1 521 101	33,5
Marié(e) monogame	1 292 965	43,5	588 904	37,7	1 881 869	41,5
Marié(e) polygame	535 863	18,0	469 705	30,1	1 005 568	22,2
Veuf/veuve	17 006	0,6	76 059	4,9	93 065	2,1
Divorcé/séparé (e)	12 129	0,4	15 214	1,0	27 343	0,6
Union libre/Concubinage	4 185	0,1	2 382	0,2	6 567	0,1
<b>Total</b>	<b>2 973 040</b>	<b>100,0</b>	<b>1 562 473</b>	<b>100,0</b>	<b>4 535 513</b>	<b>100,0</b>

Source : RGPH 2009

### 3.1.4 Niveau d'instruction des actifs occupés

La majorité des actifs occupés sont généralement sans niveau d'instruction (78,5%), alors que seulement 4,6% ont le niveau fondamental 2<sup>e</sup> cycle. Le niveau fondamental 1<sup>er</sup> cycle représente 11,5% des actifs occupés. Les actifs occupés accèdent rarement à un niveau secondaire et plus (5,3%). Selon le sexe, la situation n'est pas favorable aux femmes. Plus de 82 % des femmes n'ont pas été instruits contre 76% d'hommes.

**Tableau 3. 2 : Répartition des actifs occupés (6 ans et plus) par niveau d'instruction selon le sexe**

Niveau d'instruction	Sexe					
	Masculin		Féminin		Ensemble	
	Effectif	%	Effectif	%	Effectif	%
Sans niveau	2 672 374	76,3	1 558 747	82,7	4 231 121	78,5
Fondamental 1er cycle	434 500	12,4	187 676	10,0	622 176	11,5
Fondamental 2nd cycle	183 904	5,2	66 253	3,5	250 157	4,6
Secondaire et plus	212 707	6,1	73 215	3,9	285 922	5,3
<b>Total</b>	<b>3 503 485</b>	<b>100,0</b>	<b>1 885 891</b>	<b>100,0</b>	<b>5 389 376<sup>7</sup></b>	<b>100,0</b>

Source : RGPH2009-INSTAT

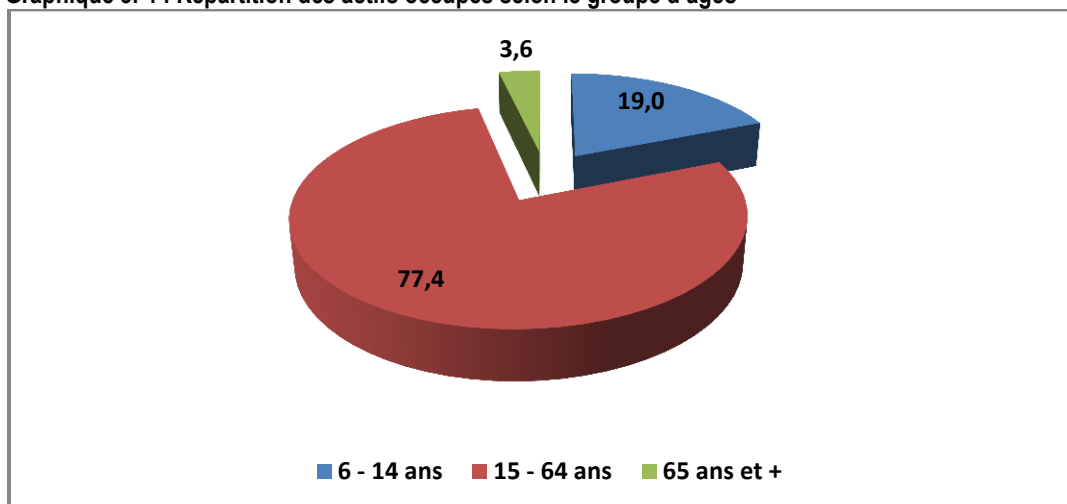
<sup>7</sup> La différence dans les totaux est due aux informations manquantes sur les variables utilisées.



### 3.1.5 Actifs occupés par groupes d'âges spécifiques

Concernant la répartition des actifs occupés par grand groupe d'âges, ils ont généralement un âge compris entre 15 et 64 ans (77,4%). On relève néanmoins la participation des enfants dans l'activité économique avec 19,0%. Les 65 ans et plus sont également présents dans l'activité économique pour 3,6%.

Graphique 3. 4 : Répartition des actifs occupés selon le groupe d'âges



Source : RGPH2009-INSTAT

### 3.1.6 Situation dans l'occupation principale des actifs occupés selon le milieu de résidence

Les résultats montrent que les indépendants agricoles représentent une importante proportion (22,2%) des actifs occupés alors que seulement 0,7% sont employeurs ou patrons.

Selon le milieu de résidence, les actifs occupés en milieu urbain sont plutôt des travailleurs indépendants (39,3%) et des apprentis (31,1%). En milieu rural, la situation est surtout marquée par les indépendants agricoles (26,0%), les aides familiaux (26,0%), les apprentis (19,4%) et les associés secondaires (11,0%).

**Tableau 3. 3 : Répartition des actifs occupés par situation dans l'occupation principale selon le milieu de résidence**

Situation dans l'occupation principale	Milieu de résidence					
	Urbain		Rural		Ensemble	
	Effectif	%	Effectif	%	Effectif	%
Travailleur indépendant	366 533	39,3	248 394	6,1	614 927	12,3
Employeur/Patron	14 313	1,5	22 582	0,6	36 895	0,7
Salarié/Employé permanent	43 201	4,6	24 189	0,6	67 390	1,3
Salarié/Employé temporaire	87 774	9,4	46 377	1,1	134 151	2,7
Apprenti	290 623	31,1	790 287	19,4	1 080 910	21,6
Aide familial	40 496	4,3	1 056 173	26	1 096 669	21,9
Autres	25 512	2,7	54 178	1,3	79 690	1,6
Indépendant	52 082	5,6	1 056 925	26	1 109 007	22,2
Associé principal	5 936	0,6	317 337	7,8	323 273	6,5
Associé secondaire	7 070	0,8	447 847	11	454 917	9,1
<b>Total</b>	<b>933 540</b>	<b>100,0</b>	<b>4 064 289</b>	<b>100,0</b>	<b>4 997 829</b>	<b>100,0</b>

Source : RGPH2009-INSTAT

### 3.1.7 Niveau d'instruction et milieu de résidence des actifs occupés

Les actifs occupés en milieu rural ne sont généralement pas instruits (85,0%). En milieu urbain, plus de la moitié des actifs occupés sont sans niveau d'instruction (50,5%). Ceux qui le sont se répartissent comme suit: fondamental 1<sup>er</sup> cycle: 19,6%, fondamental 2<sup>e</sup> cycle: 11,7% et secondaire et plus : 18,2%.

**Tableau 3. 4 : Répartition des actifs occupés par niveau d'instruction selon le milieu de résidence**

Niveau d'instruction	Milieu de résidence					
	Urbain		Rural		Ensemble	
	Effectif	%	Effectif	%	Effectif	%
Sans niveau	514 681	50,5	3 716 440	85,0	4 231 121	78,5
Fondamental 1er cycle	199 942	19,6	422 234	9,7	622 176	11,5
Fondamental 2nd cycle	119 015	11,7	131 142	3,0	250 157	4,6
Secondaire et plus	185 124	18,2	100 798	2,3	285 922	5,3
<b>Total</b>	<b>1 018 762</b>	<b>100,0</b>	<b>4 370 614</b>	<b>100,0</b>	<b>5 389 376</b>	<b>100,0</b>

Source : RGPH2009-INSTAT

### 3.1.8 Répartition de la population active occupée par secteur d'activités

Une répartition par secteur d'activités des actifs occupés montre une prédominance du secteur primaire (69,7%). Il est suivi par le secteur tertiaire (24,0%) et le secondaire (6,4%). Le secteur primaire occupe un peu plus les femmes (71,2%), que les hommes (68,8%). Les hommes sont plus nombreux que les femmes dans les deux autres secteurs.

**Tableau 3. 5 : Répartition des actifs occupés par secteur d'activités selon le sexe**

Secteur d'activités	Sexe					
	Masculin		Féminin		Ensemble	
	Effectif	%	Effectif	%	Effectif	%
Primaire	2 320 324	68,8	1 262 975	71,2	3 583 299	69,7
Secondaire	260 654	7,7	67 324	3,8	327 978	6,4
Tertiaire	790 094	23,4	442 913	25,0	1 233 007	24,0
<b>Total</b>	<b>3 371 072</b>	<b>100,0</b>	<b>1 773 212</b>	<b>100,0</b>	<b>5 144 284</b>	<b>100,0</b>

Source : RGPH2009-INSTAT

En milieu urbain, vue la diversité de l'emploi, le secteur tertiaire concentre plus de 71,8% des actifs occupés, le secteur primaire 12,6% et le secteur secondaire 15,6%. En ce qui concerne le milieu rural, il est dominé par le secteur primaire avec plus 83,1% des actifs occupés.

**Tableau 3. 6 : Répartition des actifs occupés par secteur d'activités et selon le milieu de résidence**

Secteur d'activités	Milieu de résidence					
	Urbain		Rural		Ensemble	
	Effectif	%	Effectif	%	Effectif	%
Primaire	123 569	12,6	3 459 730	83,1	3 583 299	69,7
Secondaire	152 878	15,6	175 100	4,2	327 978	6,4
Tertiaire	702 265	71,8	530 742	12,7	1 233 007	24,0
<b>Total</b>	<b>978 712</b>	<b>100,0</b>	<b>4 165 572</b>	<b>100,0</b>	<b>5 144 284</b>	<b>100,0</b>

Source : RGPH2009-INSTAT

Le tableau 3.7 montre qu'il y a une relation entre le niveau d'instruction et le secteur d'activités.. Parmi ceux qui ont un niveau fondamental 1<sup>er</sup> cycle, 49,4% travaillent dans le secteur primaire. Cependant, le secteur tertiaire a la plus grande proportion des actifs occupés qui ont le niveau secondaire et plus (80,7%). Il en est de même pour ceux qui ont le niveau du fondamental 2<sup>ème</sup> cycle (50,8%).

**Tableau 3. 7 : Répartition des actifs occupés par secteur d'activités selon le niveau d'instruction**

Niveau d'instruction	Secteur d'activités							
	Primaire		Secondaire		Tertiaire		Ensemble	
	Effectif	%	Effectif	%	Effectif	%	Effectif	%
Sans niveau	3 173 023	78,8	203 235	5,0	648 905	16,1	4 025 163	100,0
Fondamental 1er cycle	294 392	49,4	64 795	10,9	236 276	39,7	595 463	100,0
Fondamental 2nd cycle	83 568	34,6	35 281	14,6	122 527	50,8	241 376	100,0
Secondaire et plus	29 115	10,5	24 199	8,8	222 939	80,7	276 253	100,0
<b>Total</b>	<b>3 580 098</b>	<b>69,7</b>	<b>327 510</b>	<b>6,4</b>	<b>1 230 647</b>	<b>24,0</b>	<b>5 138 255</b>	<b>100,0</b>

Source : RGPH2009-INSTAT

### 3.1.9 Branches d'activités des actifs occupés

Une répartition par branche d'activités des actifs occupés montre que le secteur primaire couvrant les branches comme l'agriculture, l'élevage, la chasse et la sylviculture, la pêche, la pisciculture et l'aquaculture occupent une place importante dans les activités des personnes occupées. Celles-ci concentrent près de 70% des actifs occupés. Selon le sexe, les femmes sont plus présentes (71,2%) que les hommes (68,8%). La branche commerce, réparation de véhicules automobiles et d'articles domestiques vient en deuxième position (9,4%). Elle concerne plus de femmes (9,9%) que d'hommes (9,2%).

**Tableau 3. 8 : Répartition des actifs occupés par branches d'activités selon le sexe**

Branches d'activités	Masculin		Féminin		Ensemble	
	Effectif	%	Effectif	%	Effectif	%
<b>Secteur primaire</b>						
Agriculture, élevage, chasse et sylviculture	2 260 146	67,0	1 237 925	69,8	3 498 071	68,0
Pêche, pisciculture, aquaculture	60 178	1,8	25 050	1,4	85 228	1,7
<b>Secteur secondaire</b>						
Activités extractives	29 814	,9	8 842	,5	38 656	,8
Activités de fabrication	133 097	3,9	55 360	3,1	188 457	3,7
Production et distribution d'électricité, de gaz et d'eau	11 337	,3	540	,0	11 877	,2
Construction	86 406	2,6	2 582	,1	88 988	1,7
<b>Secteur tertiaire</b>						
Commerce, réparation de véhicules automobiles et d'articles domestiques	309 747	9,2	176 000	9,9	485 747	9,4
Hôtels et restaurants	4 247	,1	4 225	,2	8 472	,2
Transports, activités des auxiliaires de transport et communications	136 331	4,0	20 918	1,2	157 249	3,1
Activités financières	3 713	,1	2 812	,2	6 525	,1
Immobilier, location et services aux entreprises	41 421	1,2	7 764	,4	49 185	1,0
Activités d'administration publique	51 969	1,5	16 399	,9	68 368	1,3
Education	169 556	5,0	87 447	4,9	257 003	5,0
Santé et action sociale	14 069	,4	13 344	,8	27 413	,5
Activités à caractère collectif ou personnel	44 033	1,3	26 148	1,5	70 181	1,4
Activités des ménages en tant qu'employeurs de personnel domestique	12 744	,4	87 225	4,9	99 969	1,9
Activités des organisations extraterritoriales	2 260	,1	631	,0	2 891	,1
<b>Total</b>	<b>3 371 068</b>	<b>100,0</b>	<b>1 773 212</b>	<b>100,0</b>	<b>5 144 280</b>	<b>100,0</b>

Source : RGPH2009-INSTAT

Une analyse, par milieu de résidence, montre que les actifs occupés sont généralement employés dans l'agriculture, l'élevage, la chasse et la sylviculture en milieu rural (81,1%). Alors que le milieu urbain se prête à une diversification des activités comme suit : commerce, réparation de véhicules automobiles et

d'articles domestiques (30,6%), activité de fabrication (9,5%), éducation (9,5%), transports, activités des auxiliaires de transport et communications (8,6%).

**Tableau 3. 9 : Répartition des actifs occupés par branche d'activités selon le milieu de résidence**

Branches d'activités	Urbain		Rural		Ensemble	
	Effectif	%	Effectif	%	Effectif	%
<b>Secteur primaire</b>						
Agriculture, élevage, chasse et sylviculture	117 873	12,0	3 380 198	81,1	3 498 071	68,0
Pêche, pisciculture, aquaculture	5 696	,6	79 532	1,9	85 228	1,7
<b>Secteur secondaire</b>						
Activités extractives	3 347	,3	35 309	,8	38 656	,8
Activités de fabrication	93 130	9,5	95 327	2,3	188 457	3,7
Production et distribution d'électricité, de gaz et d'eau	9 064	,9	2 813	,1	11 877	,2
Construction	47 337	4,8	41 651	1,0	88 988	1,7
<b>Secteur tertiaire</b>						
Commerce, réparation de véhicules automobiles et d'articles domestiques	299 257	30,6	186 490	4,5	485 747	9,4
Hôtels et restaurants	5 818	,6	2 654	,1	8 472	,2
Transports, activités des auxiliaires de transport et communications	85 383	8,7	71 866	1,7	157 249	3,1
Activités financières	3 452	,4	3 073	,1	6 525	,1
Immobilier, location et services aux entreprises	37 916	3,9	11 269	,3	49 185	1,0
Activités d'administration publique	51 967	5,3	16 401	,4	68 368	1,3
Education	92 550	9,5	164 453	3,9	257 003	5,0
Santé et action sociale	15 936	1,6	11 477	,3	27 413	,5
Activités à caractère collectif ou personnel	37 025	3,8	33 156	,8	70 181	1,4
Activités des ménages en tant qu'employeurs de personnel domestique	70 819	7,2	29 150	,7	99 969	1,9
Activités des organisations extraterritoriales	2 142	,2	749	,0	2 891	,1
<b>Total</b>	<b>978 712</b>	<b>100,0</b>	<b>4 165 568</b>	<b>100,0</b>	<b>5 144 280</b>	<b>100,0</b>

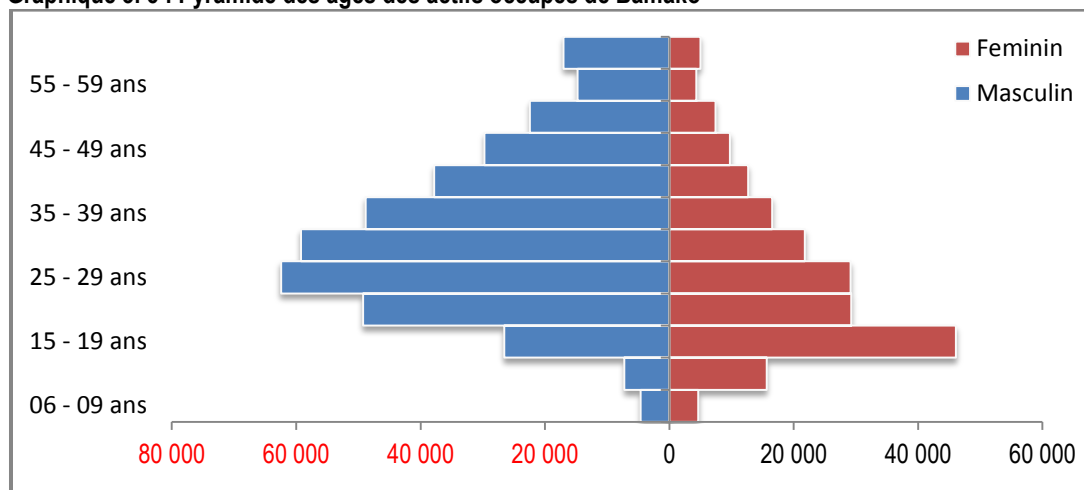
Source : RGPH2009-INSTAT

### 3.2 Actifs occupés des villes

#### 3.2.1 Actifs occupés de la ville de Bamako

La répartition de la population active occupée dans ville de Bamako indique qu'entre 6 et 19 ans, les femmes sont plus occupées que les hommes. Elles sont aussi plus nombreuses dans la tranche comprise entre 15 et 19 ans alors que les hommes le sont dans celle de 25 - 29 ans.

**Graphique 3. 5 : Pyramide des âges des actifs occupés de Bamako**



Source : RGP2009-INSTAT

Plus de la moitié des actifs occupés bamakois sont mariés (54,3%). Parmi eux, 38,7% sont mariés monogames et 15,6% sont mariés polygames. Concernant le sexe, le célibat est plus important chez les femmes (47,2%) que chez les hommes (40,1%). En revanche, le mariage monogamique est plus fréquent chez les hommes (42,8%) que chez les femmes (30,8%).

**Tableau 3. 10 : Répartition de la population active occupée par état matrimonial selon le sexe**

Etat matrimonial	Sexe					
	Masculin		Féminin		Ensemble	
	Effectif	%	Effectif	%	Effectif	%
Célibataire	143 666	40,1	88 143	47,2	231 809	42,5
Marié(e) monogame	153 300	42,8	57 511	30,8	210 811	38,7
Marié(e) polygame	56 405	15,7	28 521	15,3	84 926	15,6
Veuf/veuve	1 766	,5	8 260	4,4	10 026	1,8
Divorcé/séparé (e)	1 824	,5	3 699	2,0	5 523	1,0
Union libre/Concubinage	1 393	,4	599	,3	1 992	,4
<b>Total</b>	<b>358 354</b>	<b>100,0</b>	<b>186 733</b>	<b>100,0</b>	<b>545 087</b>	<b>100,0</b>

Source : RGP2009-INSTAT

Moins de la moitié des actifs occupés Bamakois sont sans niveau d'instruction (45,3%), alors que plus d'un cinquième ont un niveau secondaire et plus (21,6%). Le niveau fondamental 1<sup>er</sup> cycle représente 20,0% des actifs occupés. Selon le sexe, la situation n'est toujours pas favorable aux femmes. Plus de la moitié des femmes ne sont pas instruites (51,0%).

**Tableau 3. 11 : Répartition de la population active occupée par niveau d'instruction selon le sexe**

Niveau d'instruction	Sexe					
	Masculin		Féminin		Ensemble	
	Effectif	%	Effectif	%	Effectif	%
Sans niveau	159 745	42,2	102 987	51,0	262 732	45,3
Fondamental 1er cycle	75 609	20,0	40 471	20,1	116 080	20,0
Fondamental 2nd cycle	54 364	14,4	21 985	10,9	76 349	13,2
Secondaire et plus	88 975	23,5	36 388	18,0	125 363	21,6
<b>Total</b>	<b>378 693</b>	<b>100,0</b>	<b>201 831</b>	<b>100,0</b>	<b>580 524</b>	<b>100,0</b>

Source : RGPH2009-INSTAT

L'analyse de la situation dans l'occupation principale (tableau 3.12), montre une prédominance des situations suivantes : travailleur indépendant, apprenti, salarié ou employé temporaire, salarié ou employé permanent avec respectivement 44,5%, 31,1%, 12,1% et 5,5%. Par sexe, il y a plus de travailleurs indépendants, d'apprentis, de salariés ou d'employés permanents masculins. Par contre, il y a plus de salariés ou d'employés temporaires, d'aides familiales de sexe féminin.

**Tableau 3. 12 : Répartition de la population active occupée par situation dans l'occupation principale selon le sexe**

Situation dans l'occupation principale	Sexe					
	Masculin		Féminin		Ensemble	
	Effectif	%	Effectif	%	Effectif	%
Travailleur indépendant	169 046	48,7	67 451	36,6	236 497	44,5
Employeur/Patron	8 188	2,4	1 033	,6	9 221	1,7
Salarié/Employé permanent	24 672	7,1	4 589	2,5	29 261	5,5
Salarié/Employé temporaire	18 311	5,3	45 814	24,9	64 125	12,1
Apprenti	109 974	31,7	54 887	29,8	164 861	31,1
Aide familial	3 492	1,0	5 734	3,1	9 226	1,7
Autres	6 014	1,7	3 508	1,9	9 522	1,8
Indépendant	6 670	1,9	1 018	,6	7 688	1,4
Associé principal	218	,1	24	,0	242	,0
Associé secondaire	218	,1	28	,0	246	,0
<b>Total</b>	<b>346 803</b>	<b>100,0</b>	<b>184 086</b>	<b>100,0</b>	<b>530 889</b>	<b>100,0</b>

Source : RGPH2009-INSTAT

Une répartition par groupe d'âges spécifique des actifs occupés bamakois indique que le groupe d'âges 15-64 ans est le plus nanti (92,5%). Dans la tranche 6-14 ans, les filles sont plus présentes dans les activités (10,0%) que les garçons (3,1%).

**Tableau 3. 13 : Répartition de la population active occupée par groupe d'âges selon le sexe**

Groupe d'âges	Sexe					
	Masculin		Féminin		Ensemble	
	Effectif	%	Effectif	%	Effectif	%
6 - 14 ans	11 853	3,1	20 313	10,0	32 166	5,5
15 - 64 ans	359 227	94,6	179 358	88,6	538 585	92,5
65 ans et +	8 752	2,3	2 678	1,3	11 430	2,0
<b>Total</b>	<b>379 832</b>	<b>100,0</b>	<b>202 349</b>	<b>100,0</b>	<b>582 181</b>	<b>100,0</b>

Source : RGPH2009-INSTAT

L'analyse de la structure des actifs occupés bamakois par groupe d'âges permet de voir que les enfants travailleurs (6-14 ans) sont généralement des apprentis, des salariés ou employés temporaires, et des travailleurs indépendants avec respectivement 40,1%, 36,9% et 14,5%. Le groupe d'âges 15-64 ans compte plus de travailleurs indépendants (45,5%), d'apprentis (30,6%), de salariés ou employés temporaires (11,0%), et de salariés ou employés permanents (5,8%). Les actifs occupés dans la tranche 65 ans et plus sont principalement des travailleurs indépendants (52,7%), des apprentis (27,7%), et des indépendants agricoles (7,4%).

**Tableau 3. 14 : Répartition de la population active par situation dans l'occupation principale selon le groupe d'âges**

Situation dans l'occupation principale	Groupe d'âges							
	6 - 14 ans		15 - 64 ans		65 ans et +		Ensemble	
	Effectif	%	Effectif	%	Effectif	%	Effectif	%
Travailleur indépendant	3 676	14,5	227 736	45,9	5 085	52,7	236 497	44,5
Employeur/Patron	176	,7	8 917	1,8	128	1,3	9 221	1,7
Salarié/Employé permanent	243	1,0	28 571	5,8	447	4,6	29 261	5,5
Salarié/Employé temporaire	9 365	36,9	54 590	11,0	170	1,8	64 125	12,1
Apprenti	10 214	40,3	151 975	30,6	2 672	27,7	164 861	31,1
Aide familial	980	3,9	8 085	1,6	161	1,7	9 226	1,7
Autres	520	2,0	8 765	1,8	237	2,5	9 522	1,8
Indépendant	178	,7	6 798	1,4	712	7,4	7 688	1,4
Associé principal	5	,0	217	,0	20	,2	242	,0
Associé secondaire	17	,1	221	,0	8	,1	246	,0
<b>Total</b>	<b>25 374</b>	<b>100,0</b>	<b>495 875</b>	<b>100,0</b>	<b>9 640</b>	<b>100,0</b>	<b>530 889</b>	<b>100,0</b>

Source : RGPH2009-INSTAT

### 3.2.2 Actifs occupés dans les autres villes

Parmi les actifs occupés dans les autres villes, 60,6% sont mariés. Toutefois, il faudrait noter qu'avec 35,9%, le célibat reste un phénomène non négligeable. Les mariés monogames sont plus nombreux chez les hommes (47,6%), alors que la polygamie est plus présente chez les femmes (20,7%).



**Tableau 3. 15 : Répartition de la population active occupée par état matrimonial selon le sexe**

Etat matrimonial	Sexe					
	Masculin		Féminin		Ensemble	
	Effectif	%	Effectif	%	Effectif	%
Célibataire	101 496	36,7	40 250	34,2	141 746	35,9
Marié(e) monogame	131 716	47,6	42 920	36,5	174 636	44,3
Marié(e) polygame	39 882	14,4	24 408	20,7	64 290	16,3
Veuf/veuve	1 562	,6	7 793	6,6	9 355	2,4
Divorcé/séparé (e)	1 311	,5	2 177	1,8	3 488	,9
Union libre/Concubinage	624	,2	161	,1	785	,2
<b>Total</b>	<b>276 591</b>	<b>100,0</b>	<b>117 709</b>	<b>100,0</b>	<b>394 300</b>	<b>100,0</b>

Source : RGPH2009-INSTAT

Dans les autres villes, plus de la moitié des actifs occupés n'ont pas fréquenté l'école (57,5%). Dans l'ensemble, 19,1% ont un niveau d'instruction correspondant au fondamental 1<sup>er</sup> cycle. Les actifs occupés ayant atteint le niveau fondamental 2<sup>e</sup> cycle ne représentent que 9,7%. Les femmes sont relativement moins instruites que les hommes : 62,5% d'entre elles sont sans niveau contre 55,3% pour les hommes.

**Tableau 3. 16 : Répartition de la population active occupée par niveau d'instruction selon le sexe**

Niveau d'instruction	Sexe					
	Masculin		Féminin		Ensemble	
	Effectif	%	Effectif	%	Effectif	%
Sans niveau	167 875	55,3	84 074	62,5	251 949	57,5
Fondamental 1er cycle	59 200	19,5	24 662	18,3	83 862	19,1
Fondamental 2nd cycle	32 019	10,5	10 647	7,9	42 666	9,7
Secondaire et plus	44 549	14,7	15 212	11,3	59 761	13,6
<b>Total</b>	<b>303 643</b>	<b>100,0</b>	<b>134 595</b>	<b>100,0</b>	<b>438 238</b>	<b>100,0</b>

Source : RGPH2009-INSTAT

Le tableau 3.17 montre que, dans les autres agglomérations, les actifs occupés sont principalement des travailleurs indépendants (32,3%), des apprentis (31,2%), des indépendants agricoles (11,0%) et des salariés ou employés temporaires (5,9%).

Les hommes sont plutôt des travailleurs indépendants (34,9%) et les femmes des apprenties (39,0%). On relève que les femmes ont d'autres occupations, notamment : travailleuse indépendante (26,2%), aide familiale (13,2%) et salariée ou employée temporaire (10,7%).

**Tableau 3. 17 : Répartition de la population active occupée par situation dans l'occupation principale selon sexe**

Situation dans l'occupation principale	Sexe					
	Masculin		Féminin		Ensemble	
	Effectif	%	Effectif	%	Effectif	%
Travailleur indépendant	98 082	34,9	31 954	26,2	130 036	32,3
Employeur/Patron	4 265	1,5	827	,7	5 092	1,3
Salarié/Employé permanent	12 558	4,5	1 382	1,1	13 940	3,5
Salarié/Employé temporaire	10 593	3,8	13 056	10,7	23 649	5,9
Apprenti	78 248	27,9	47 514	39,0	125 762	31,2
Aide familial	15 232	5,4	16 038	13,2	31 270	7,8
Autres	11 216	4,0	4 774	3,9	15 990	4,0
Indépendant	39 529	14,1	4 865	4,0	44 394	11,0
Associé principal	5 153	1,8	541	,4	5 694	1,4
Associé secondaire	5 823	2,1	1 001	,8	6 824	1,7
<b>Total</b>	<b>280 699</b>	<b>100,0</b>	<b>121 952</b>	<b>100,0</b>	<b>402 651</b>	<b>100,0</b>

Source : RGPH2009-INSTAT

A l'instar de Bamako, la répartition dans les autres villes, des actifs occupés par groupe d'âges spécifique indique que le groupe d'âges 15-64 ans est le plus doté (87,3%). Selon le sexe, les filles sont plus présentes dans les activités (13,9%) que les garçons (7,5%) dans la tranche 6-14 ans.

**Tableau 3. 18 : Répartition de la population active occupée par groupe d'âges selon le sexe**

Groupe d'âges	Sexe					
	Masculin		Féminin		Ensemble	
	Effectif	%	Effectif	%	Effectif	%
6 - 14 ans	22 673	7,5	18 760	13,9	41 433	9,4
15 - 64 ans	270 874	89,1	112 286	83,3	383 160	87,3
65 ans et +	10 599	3,5	3 741	2,8	14 340	3,3
<b>Total</b>	<b>304 146</b>	<b>100,0</b>	<b>134 787</b>	<b>100,0</b>	<b>438 933</b>	<b>100,0</b>

Source : RGPH2009-INSTAT

Dans les autres villes du pays, les enfants travailleurs sont généralement des apprentis (35,3%), des aides familiaux et des indépendants agricoles (12,0%). Dans la tranche 15 - 64 ans, l'occupation principale est plus marquée par les travailleurs indépendants (34,6%), les apprentis (31,3%) et les indépendants agricoles (10,4%). Le groupe d'âges 65 ans et plus suit la même tendance que la tranche 15 - 64 ans.

**Tableau 3. 19 : Répartition de la population active par la situation dans l'occupation principale selon le groupe d'âges**

Situation dans l'occupation principale	Groupe d'âges							
	6 - 14 ans		15 - 64 ans		65 ans et +		Ensemble	
	Effectif	%	Effectif	%	Effectif	%	Effectif	%
Travailleur indépendant	2 240	6,9	123 803	34,6	3 993	33,5	130 036	32,3
Employeur/Patron	233	0,7	4 722	1,3	137	1,2	5 092	1,3
Salarié/Employé permanent	102	0,3	13 528	3,8	310	2,6	13 940	3,5
Salarié/Employé temporaire	3 796	11,6	19 712	5,5	141	1,2	23 649	5,9
Apprenti	11 521	35,3	111 994	31,3	2 247	18,9	125 762	31,2
Aide familial	8 337	25,5	22 456	6,3	477	4	31 270	7,8
Autres	1 217	3,7	14 158	4	615	5,2	15 990	4
Indépendant	3 916	12	37 190	10,4	3 288	27,6	44 394	11
Ménage associé principal	432	1,3	4 694	1,3	568	4,8	5 694	1,4
Ménage associé secondaire	880	2,7	5 816	1,6	128	1,1	6 824	1,7
<b>Total</b>	<b>32 674</b>	<b>100,0</b>	<b>358 073</b>	<b>100,0</b>	<b>11 904</b>	<b>100,0</b>	<b>402 651</b>	<b>100,0</b>

Source : RGPH2009-INSTAT

### 3.3 Population active occupée de 65 ans et plus

#### 3.3.1 Branches d'activités exercées par les occupés de 65 ans et plus

La majorité des actifs occupés (77,3%) de 65 ans et plus travaillent dans la branche agriculture au sens large activités agricoles (agriculture, élevage, chasse et sylviculture). La proportion de la population occupée dans les activités agricoles est plus élevée chez les hommes (79,6%) que chez les femmes (69,8%). Par contre, l'activité regroupant le commerce, la réparation de véhicule automobile et d'articles domestiques est plus élevée chez les femmes (12,0%).

**Tableau 3. 20 : Répartition de la population active occupée de 65 ans et plus par branche d'activités selon le sexe**

Branches d'activités	Sexe					
	Masculin		Féminin		Ensemble	
	Effectif	%	Effectif	%	Effectif	%
<b>Secteur primaire</b>						
Agriculture, élevage, chasse et sylviculture	108 671	79,6	29 960	69,8	138 631	77,3
Pêche, pisciculture, aquaculture	2 548	1,9	504	1,2	3 052	1,7
<b>Secteur secondaire</b>						
Activités extractives	359	,3	179	,4	538	,3
Activités de fabrication	4 643	3,4	2 215	5,2	6 858	3,8
Production et distribution d'électricité, de gaz et d'eau	146	,1	17	,0	163	,1
Construction	2 066	1,5	58	,1	2 124	1,2
<b>Secteur tertiaire</b>						
Commerce, réparation de véhicules automobiles et d'articles domestiques	7 604	5,6	5 144	12,0	12 748	7,1

Branches d'activités	Sexe					
	Masculin		Féminin		Ensemble	
	Effectif	%	Effectif	%	Effectif	%
Hôtels et restaurants	164	,1	127	,3	291	,2
Transports, activités des auxiliaires de transport et communications	3 323	2,4	1 850	4,3	5 173	2,9
Activités financières	204	,1	179	,4	383	,2
Immobilier, location et services aux entreprises	905	,7	78	,2	983	,5
Activités d'administration publique	1 371	1,0	467	1,1	1 838	1,0
Education	1 224	,9	955	2,2	2 179	1,2
Santé et action sociale	626	,5	238	,6	864	,5
Activités à caractère collectif ou personnel	2 476	1,8	642	1,5	3 118	1,7
Activités des ménages en tant qu'employeurs de personnel domestique	102	,1	304	,7	406	,2
Activités des organisations extraterritoriales	32	,0	9	,0	41	,0
<b>Total</b>	<b>136 464</b>	<b>100,0</b>	<b>42 926</b>	<b>100,0</b>	<b>179 390</b>	<b>100,0</b>

Source : RGPH2009-INSTAT

### 3.3.2 Secteurs d'activités des actifs occupés de 65 ans et plus

Le secteur primaire absorbe principalement l'activité des 65 ans et plus (79,0%). Cette proportion est de 81,5% chez les hommes contre 71,0% chez les femmes. Il est suivi par le secteur tertiaire (15,6%) alors que la plus faible proportion est enregistrée par le secteur secondaire (5,4%).

Tableau 3. 21 : Répartition des actifs occupés de 65 ans et plus par secteur d'activités selon le sexe

Secteur d'activités	Sexe					
	Masculin		Féminin		Ensemble	
	Effectif	%	Effectif	%	Effectif	%
Primaire	111 219	81,5	30 464	71,0	141 683	79,0
Secondaire	7 214	5,3	2 469	5,8	9 683	5,4
Tertiaire	18 031	13,2	9 993	23,3	28 024	15,6
<b>Total</b>	<b>136 464</b>	<b>100,0</b>	<b>42 926</b>	<b>100,0</b>	<b>179 390</b>	<b>100,0</b>

Source : RGPH2009-INSTAT

### 3.3.3 Situation d'occupation principale des actifs occupés de 65 ans et plus

Dans l'analyse du tableau 3.22, il ressort que les actifs occupés de 65 ans et plus sont principalement des indépendants agricoles, des associés principaux, des apprentis et des travailleurs indépendants avec respectivement 39,7%, 19,9%, 12,8% et 10,6%. L'analyse, selon le sexe, montre que les hommes sont en majorité des indépendants agricoles (46,9%), des associés principaux (25,1%) et des travailleurs indépendants tandis que les femmes sont des apprenties (36,4%), des aides familiales (24,2%) et des indépendantes agricoles (15,9%).

**Tableau 3. 22 : Répartition des actifs occupés de 65 ans et plus par situation dans l'occupation principale selon le sexe**

Situation dans l'occupation principale	Sexe					
	Masculin		Féminin		Ensemble	
	Effectif	%	Effectif	%	Effectif	%
Travailleur indépendant	12 993	10,0	4 885	12,4	17 878	10,6
Employeur/Patron	1 035	,8	254	,6	1 289	,8
Salarié/Employé permanent	1 390	1,1	129	,3	1 519	,9
Salarié/Employé temporaire	589	,5	165	,4	754	,4
Apprenti	7 309	5,6	14 310	36,4	21 619	12,8
Aide familial	5 257	4,0	9 529	24,2	14 786	8,7
Autres	1 521	1,2	1 757	4,5	3 278	1,9
Indépendant	60 950	46,9	6 252	15,9	67 202	39,7
Associé principal	32 674	25,1	946	2,4	33 620	19,9
Associé secondaire	6 211	4,8	1 102	2,8	7 313	4,3
<b>Total</b>	<b>129 929</b>	<b>100,0</b>	<b>39 329</b>	<b>100,0</b>	<b>169 258</b>	<b>100,0</b>

Source : RGPH2009-INSTAT

### 3.4 Espérance de vie active

Au Mali, en tenant compte de la mortalité, les personnes qui entrent en activité à 15 ans peuvent espérer y rester en moyenne pendant 28 ans. Une analyse par sexe montre que les hommes peuvent espérer rester en activité plus longtemps que les femmes (37 ans contre 18 ans).

**Tableau 3. 23 : Espérance de vie active par sexe**

Espérance de vie active nette à X ans			
Age x	Masculin	Féminin	Mali
15	37,1	18,3	27,9
20	35,0	16,6	26,0
25	32,1	14,9	23,7
30	28,4	13,0	20,9
35	24,4	11,1	18,0
40	20,3	9,2	15,0
45	16,2	7,3	11,9
50	12,0	5,3	8,8
55	7,8	3,4	5,7
60	3,7	1,5	2,6

Source : RGPH2009-INSTAT

Dans les zones urbaines du Mali, une personne qui entre en activité à l'âge de 15 ans peut espérer y rester 27 ans. Selon le sexe, les hommes y restent plus longtemps en activité que les femmes, soit respectivement 36 ans et 16 ans.

**Tableau 3. 24 : Espérance de vie active en milieu urbain**

Espérance de vie active nette à X ans			
Age x	Masculin	Féminin	Urbain
15	35,7	16,1	27,0
20	34,6	14,7	25,7
25	32,3	13,3	23,9
30	28,6	11,5	21,1
35	24,3	9,7	18,0
40	19,9	8,0	14,8
45	15,6	6,2	11,6
50	11,3	4,4	8,4
55	7,2	2,7	5,2
60	3,3	1,1	2,3

Source : RGPH2009-INSTAT

En ce qui concerne le milieu rural et en tenant compte de la mortalité, une personne qui entre en activité à 15 ans peut espérer y rester 28 ans. Une analyse par sexe montre que les hommes peuvent espérer passer plus de temps en activité que les femmes (38 ans contre 19 ans).

**Tableau 3. 25 : Espérance de vie active en milieu rural**

Espérance de vie active nette à X ans			
Age x	Masculin	Féminin	Rural
15	38,2	18,7	28,4
20	35,7	17,0	26,3
25	32,3	15,1	23,7
30	28,5	13,3	21,0
35	24,5	11,4	18,1
40	20,5	9,5	15,1
45	16,3	7,5	12,0
50	12,1	5,5	8,9
55	8,0	3,5	5,8
60	3,8	1,6	2,7

Source : RGPH2009-INSTAT

### 3.5 Dépendance économique

#### 3.5.1 Dépendance économique dans les régions

Le taux de dépendance économique correspond au nombre de personnes à charge pour 100 actifs occupés, autrement dit, la charge économique que supportent les actifs occupés en termes de nombre de personnes inactives qui leur doivent leur subsistance. Par rapport à cette définition, 100 personnes actives occupées au Mali ont à leur charge environ 105 personnes. Par région, ce taux présente une

certaine disparité. Il est plus élevé à Bamako (149,8%) et à Gao (149,6%). Le plus faible taux est enregistré dans la région de Mopti (70,5%).

**Tableau 3. 26 : Taux de dépendance économique par région**

Région de résidence	Taux de dépendance économique
Kayes	95,9
Koulikoro	111,9
Sikasso	103,3
Ségou	104,0
Mopti	70,5
Tombouctou	99,9
Gao	149,6
Kidal	90,5
Bamako	149,8
<b>Total</b>	<b>104,5</b>

Source : RGPH2009-INSTAT

### 3.5.2 Dépendance économique et milieu de résidence

L'analyse, par milieu de résidence, montre que les actifs occupés ont plus de personnes à charge en milieu urbain qu'en milieu rural avec respectivement 163,3% dans les autres zones urbaines, 149,8% à Bamako et 92,5% dans la zone rurale. Cela peut se justifier par le fait que le milieu rural a un taux d'activité plus important (75,99%).

**Tableau 3. 27 : Taux de dépendance économique par milieu de résidence**

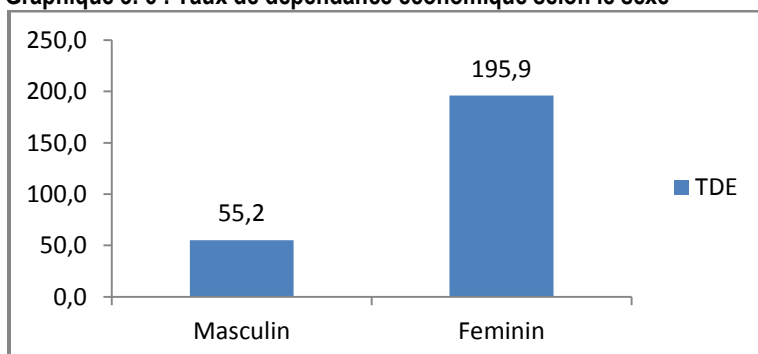
Milieu de résidence	Taux de dépendance économique
Bamako	149,8
Autres urbains	163,3
Rural	92,5
<b>Total</b>	<b>104,5</b>

Source : RGPH2009-INSTAT

### 3.5.3 Dépendance économique selon le sexe

Selon le sexe, le graphique 3.6 montre que les actifs occupés ont plus de femmes à charge (195,9%) que d'hommes (55,2%), c'est-à-dire 100 actifs occupés pour 195,9 femmes et 100 actifs occupés pour 55,2 hommes.

**Graphique 3. 6 : Taux de dépendance économique selon le sexe**



Source : RGPH2009-INSTAT

## CHAPITRE IV : POPULATION ACTIVE INOCCUPEE OU AU CHOMAGE

Ce chapitre porte sur les hommes et femmes âgées de 15 à 64 ans qui étaient au chômage pendant les 4 dernières semaines précédant le recensement.

Nous signalons que, dans la présente analyse, le vocable « chômeur » est utilisé pour désigner le chômeur classique c'est-à-dire toute personne en âge de travailler lors du passage des enquêteurs, qui n'est pas occupée mais qui a déjà travaillé par le passé. Cette sous-catégorie se distingue de celle qui est à la recherche d'un 1<sup>er</sup> emploi.

### 4.1 Population active de 15 à 64 ans au chômage

Sur un effectif total de 4 245 741 personnes constituant la population active, 52 341 étaient au chômage depuis un mois avant le passage des agents de collecte des données (période de référence).

En termes d'effectif, il y a plus d'hommes au chômage (34 877) que de femmes (17 464). La répartition des chômeurs par région montre que Bamako a plus de chômeurs (45,7%). Elle est suivie de Koulikoro, Ségou et Kayes avec respectivement 11,9%, 9,5% et 8,2%. Pour le même sous-groupe de la population active, on note la plus faible proportion dans la région de Kidal avec seulement 1% des chômeurs.

Quel que soit le sexe, on observe à peu près la même tendance. Cependant, Bamako a la proportion la plus élevée de chômeurs de sexe féminin (50,1%).

Tableau 4. 1 Répartition en (%) de la population active au chômage par région selon le sexe

Région	Sexe					
	Masculin		Féminin		Ensemble	
	Effectif	%	Effectif	%	Effectif	%
Kayes	3 129	9,0	1 138	6,5	4 267	8,2
Koulikoro	4 048	11,6	2 200	12,6	6 248	11,9
Sikasso	2 977	8,5	1 323	7,6	4 300	8,2
Ségou	3 448	9,9	1 533	8,8	4 981	9,5
Mopti	1 939	5,6	1 063	6,1	3 002	5,7
Tombouctou	1 873	5,4	685	3,9	2 558	4,9
Gao	1 929	5,5	648	3,7	2 577	4,9
Kidal	348	1,0	119	0,7	467	0,9
Bamako	15 186	43,5	8 755	50,1	23 941	45,7
<b>Total</b>	<b>34 877</b>	<b>100,0</b>	<b>17 464</b>	<b>100,0</b>	<b>52 341</b>	<b>100,0</b>

Source : RGPH2009-INSTAT



L'analyse par milieu de résidence montre que le chômage est plus important à Bamako où il y a 45,7% des personnes concernées contre 35,2% dans le milieu rural et 19,0% dans les autres centres urbains. Selon le sexe, 36,8% des chômeurs de sexe masculin vivent en milieu rural contre 32,0% pour les femmes.

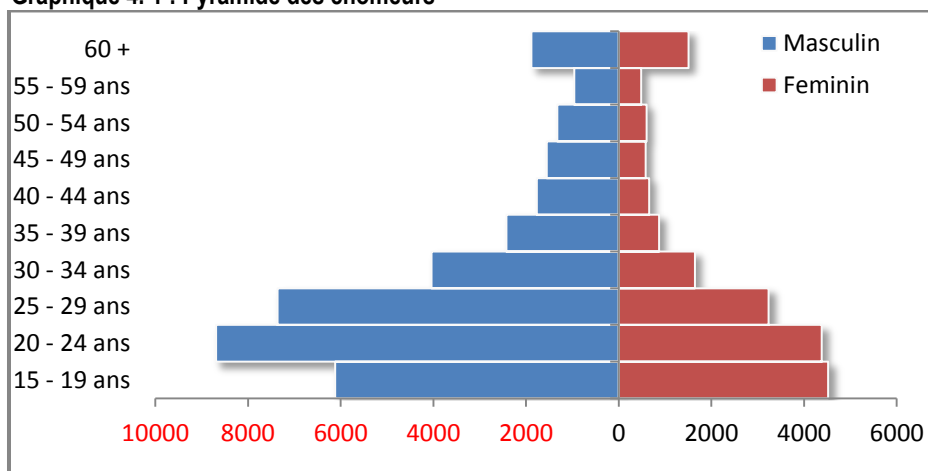
**Tableau 4. 2 : Répartition en (%) de la population active au chômage par milieu de résidence selon le sexe**

Milieu de résidence	Sexe					
	Masculin		Féminin		Ensemble	
	Effectif	%	Effectif	%	Effectif	%
Bamako	15 186	43,5	8 755	50,1	23 941	45,7
Autres urbains	6 839	19,6	3 112	17,8	9 951	19
Rural	12 852	36,8	5 597	32	18 449	35,2
<b>Total</b>	<b>34 877</b>	<b>100,0</b>	<b>17 464</b>	<b>100,0</b>	<b>52 341</b>	<b>100,0</b>

Source : RGPH2009-INSTAT

L'analyse de la pyramide des âges des chômeurs révèle que les hommes sont plus touchés que les femmes. Cependant les hommes sont plus frappés par le phénomène dans la tranche 20 – 24 ans alors que les femmes le sont dans la tranche 15 -19 ans.

**Graphique 4. 1 : Pyramide des chômeurs**



Source : RGPH2009-INSTAT

En regroupant les groupes d'âges de manière à obtenir 3 catégories, à savoir : i) les jeunes (15-34 ans) ; ii) les non-jeunes (35-44 ans) ; iii) les grands-adultes et personnes âgées (45 ans ou plus), on s'aperçoit que le chômage touche beaucoup plus les jeunes avec une proportion de 76,4% des personnes en chômage. Les non-jeunes représentent 10,9% de la population active en chômage contre 12,7% pour les grands adultes et personnes âgées.

**Tableau 4. 3 : Répartition de la population active en chômage par groupe d'âges**

Groupe d'âges	Chômeur	
	Effectif	%
15 - 19 ans	10 641	20,3
20 - 24 ans	13 064	25,0
25 - 29 ans	10 596	20,2
30 - 34 ans	5 685	10,9
35 - 39 ans	3 299	6,3
40 - 44 ans	2 425	4,6
45 - 49 ans	2 138	4,1
50 - 54 ans	1 928	3,7
55 - 59 ans	1 443	2,8
60 - 64 ans	1 122	2,1
<b>Total</b>	<b>52 341</b>	<b>100,0</b>

Source : RGPH2009-INSTAT

Au Mali, la majorité des chômeurs n'a aucun niveau d'instruction (42,8%) au moment de la collecte de données. Ceux qui ont les niveaux fondamental 1<sup>er</sup> cycle et fondamental 2<sup>nd</sup> cycle représentent respectivement 16,1% et 12,9%. Un peu plus de 28% ont le niveau « secondaire ou plus ». Il importe de rappeler que le niveau « secondaire ou plus » concerne le lycée, l'enseignement technique et professionnel, le niveau universitaire et le niveau post universitaire.

Au regard de ce qui précède, il ressort que le chômage touche beaucoup plus les personnes ayant un faible niveau d'instruction ou aucun niveau. Ceci peut s'expliquer par le fait que la possession d'un niveau d'instruction plus ou moins élevé offre une certaine capacité de saisir des opportunités d'obtention d'emploi. En d'autres termes, le niveau d'instruction peut accroître les chances d'accéder à l'emploi.

**Tableau 4. 4 : Répartition de la population active au chômage par niveau d'instruction selon le sexe**

Niveau d'instruction	Sexe					
	Masculin		Féminin		Ensemble	
	Effectif	%	Effectif	%	Effectif	%
Sans niveau	14 511	41,7	7 821	44,9	22 332	42,8
Fondamental 1er cycle	5 438	15,6	2 944	16,9	8 382	16,1
Fondamental 2nd cycle	4 776	13,7	1 964	11,3	6 740	12,9
Secondaire et plus	10 078	29,0	4 691	26,9	14 769	28,3
<b>Total</b>	<b>34 803</b>	<b>100,0</b>	<b>17 420</b>	<b>100,0</b>	<b>52 223</b>	<b>100,0</b>

Source : RGPH2009-INSTAT

La majorité des chômeurs sont célibataires (67,8%), 29,0% sont mariés dont 21,4% de mariés monogames et 7,6% de mariés polygames. Les autres statuts au sein de cette population sont très faibles voire marginaux.

Au regard de ces résultats, on peut affirmer que le fait d'être chômeur ou non constitue un facteur qui peut influencer l'état matrimonial. Etant donné que le chômage implique une insuffisance voir un manque de ressources, les personnes concernées par cette situation évitent très souvent de se marier parce qu'elles ne pourront pas faire face aux dépenses de la famille.

**Tableau 4. 5 : Répartition de la population active au chômage par état matrimonial**

Etat matrimonial	Chômeur	
	Effectif	%
Célibataire	32 353	67,8
Marié(e) monogame	10 228	21,4
Marié(e) polygame	3 611	7,6
Veuf/veuve	872	1,8
Divorcé/séparé (e)	571	1,2
Union libre/Concubinage	88	0,2
<b>Total</b>	<b>47 723</b>	<b>100,0</b>

Source : RGPH2009-INSTAT

#### 4.1.1 Taux de chômage par région selon le sexe

Dans l'ensemble du pays, le chômage concerne 1,6% de la population active. En d'autres termes, les cas de pertes d'emplois au moment du recensement en 2009 ont été assez faibles. Le chômage touche différemment les régions administratives du Mali. La capitale et les 3 régions du Nord affichent les taux les plus élevés avec respectivement 5,9% à Bamako, 2,8% à Kidal, 2,4% à Gao et 1,5% à Tombouctou. Pour les autres régions, le taux de chômage n'atteint pas 1,5% de la population active.

Quel que soit le sexe, la même tendance est observée. On constate également que les hommes sont plus touchés que les femmes dans toutes les régions excepté les régions de Tombouctou, Gao et Bamako.

**Tableau 4. 6 : Taux de chômage par région selon le sexe (en %)**

Région	Sexe		Ensemble
	Masculin	Féminin	
Kayes	1,14	,78	1,01
Koulikoro	1,24	1,17	1,21
Sikasso	0,72	0,61	0,68
Ségou	0,93	0,90	0,92
Mopti	0,61	0,55	0,58
Tombouctou	1,50	1,55	1,51
Gao	2,16	3,18	2,37
Kidal	2,83	2,77	2,82
Bamako	5,55	6,50	5,87
<b>Total</b>	<b>1,77</b>	<b>1,68</b>	<b>1,60</b>

Source : RGPH2009-INSTAT

#### 4.1.2 Taux de chômage par milieu de résidence et selon le sexe

L'analyse du chômage par milieu de résidence montre que le phénomène est plus important en milieu urbain. La ville de Bamako comporte 5,9% de chômeurs et les autres centres urbains 3,1%. Par contre, les zones rurales comptent un peu moins de 1% de chômeurs.

Selon le sexe, le taux est plus élevé chez les femmes que chez les hommes dans les zones urbaines.

Tableau 4. 7: Taux de chômage par milieu de résidence selon le sexe (En %)

Milieu	Sexe		Ensemble
	Masculin	Féminin	
Bamako	5,55	6,50	5,87
Autres urbains	2,98	3,46	3,12
Rural	0,76	0,62	0,71
<b>Total</b>	<b>1,77</b>	<b>1,68</b>	<b>1,60</b>

Source : RGP2009-INSTAT

#### 4.1.3 Taux de chômage par groupe d'âges et selon milieu de résidence

L'analyse par groupe d'âges révèle que les actifs âgés de 20 à 24 ans sont les plus touchés (2,9%). Ce groupe d'âges est suivi des 25-29 ans pour lequel le taux est de 2,5% et de 1,9% pour les 15-19 ans.

Pour chacun des groupes d'âges, on remarque que le taux est plus élevé à Bamako que dans les autres milieux. Ces résultats montrent que l'emploi est plus instable dans les zones urbaines que dans le milieu rural. Cette instabilité est plus prononcée à Bamako où le chômage dû aux pertes d'emplois touche 10,3% des actifs chez les 20-24 ans et 9,4% des actifs chez les 25-29 ans. Dans chaque milieu de résidence et aussi pour l'ensemble du pays, le phénomène est plus important chez les jeunes que chez les plus âgés.

Tableau 4. 8 : Taux de chômage par groupe d'âge selon milieu de résidence (En %)

Groupe d'âges	Milieu de résidence			
	Bamako	Autres urbains	Rural	Ensemble
15 - 19 ans	5,81	4,50	1,07	1,86
20 - 24 ans	10,30	6,39	1,14	2,90
25 - 29 ans	9,37	4,36	0,82	2,52
30 - 34 ans	5,32	2,32	0,52	1,44
35 - 39 ans	3,04	1,47	0,40	0,91
40 - 44 ans	2,43	1,28	0,37	0,74
45 - 49 ans	2,52	1,37	0,39	0,76
50 - 54 ans	2,61	1,44	0,49	0,83
55 - 59 ans	2,97	1,46	0,51	0,84
60 -64 ans	3,15	1,52	0,65	0,92
<b>Total</b>	<b>5,87</b>	<b>3,12</b>	<b>0,71</b>	<b>1,60</b>

Source : RGP2009-INSTAT

#### 4.1.4 Taux de chômage par niveau d'instruction

Le chômage est plus accentué chez les actifs ayant le niveau secondaire ou plus avec un taux de 8,3%. Pour le niveau Fondamental 2nd cycle, le taux est de 3,2% et 1,8% pour le Fondamental 1er cycle. Par contre, le taux le plus faible est observé chez les actifs qui ne sont pas instruits (0,8%).

Selon le sexe, le taux de chômage des femmes est toujours plus élevé quelque soit leur niveau d'instruction. Il n'y a pas de différence significative entre les personnes qui ne sont pas instruites et selon le sexe.

Les chiffres du chômage confirment une certaine instabilité croissante de l'emploi au fur et à mesure que le niveau d'instruction est élevé. Une explication possible est que les emplois pourvus par le secteur privé, la société civile (ONG, associations, etc.) et qui nécessitent les niveaux élevés sont relativement volatiles du fait de la non pérennité de ces structures.

**Tableau 4. 9 : Taux de chômage par niveau d'instruction selon le sexe (En %)**

Niveau d'instruction	Sexe		Ensemble
	Masculin	Féminin	
Sans niveau	0,85	0,80	0,83
Fondamental 1er cycle	1,67	2,14	1,80
Fondamental 2nd cycle	3,12	3,61	3,24
Secondaire et plus	7,40	10,79	8,29
<b>Total</b>	<b>1,77</b>	<b>1,68</b>	<b>1,60</b>

Source : RGPH2009-INSTAT

#### 4.1.5 Taux de chômage selon l'état matrimonial

En général, le chômage est plus fréquent chez les actifs célibataires (3,6%), les divorcés ou séparés (2,6%) et les actifs en union libre ou en concubinage (2,4%). Par contre, les mariés (monogames et polygames) sont les moins touchés avec respectivement des taux de 0,7% et 0,5%.

L'analyse, selon le sexe, montre qu'au sein de chaque type de statut matrimonial, le taux de chômage est plus élevé chez les femmes que chez les hommes à l'exception du groupe des actifs mariés polygames (0,5%).

**Tableau 4. 10 : Taux de chômage par état matrimonial selon le sexe (En %)**

Etat matrimonial	Sexe		Ensemble
	Masculin	Féminin	
Célibataire	3,22	4,56	3,55
Marié(e) monogame	0,67	0,78	0,70
Marié(e) polygame	0,49	0,47	0,48
Veuf/veuve	1,48	1,48	1,48
Divorcé/séparé (e)	1,93	3,08	2,58
Union libre/Concubinage	1,92	3,20	2,38
<b>Total</b>	<b>1,77</b>	<b>1,68</b>	<b>1,60</b>

Source : RGPH2009-INSTAT

#### 4.1.6 Taux de chômage des migrants (pays d'origine dernière migration)

Le chômage touche également les migrants. Les problèmes d'emploi sont en première ligne des motivations de la migration. Très généralement, l'objectif des migrants est d'avoir un emploi plus rémunéré et une condition de vie meilleure.

Les immigrants les plus touchés par le chômage sont ceux qui viennent des pays comme : le Libéria (20,6%), le Tchad (13,5%) et le Cameroun (12,1%). Pour les immigrants en provenance des autres pays, le taux de chômage est inférieur à 10%.

Selon le sexe, le taux de chômage est également élevé chez les hommes et les femmes des 3 pays (Libéria, Tchad et Cameroun). On constate que le chômage est particulièrement élevé chez les immigrants de sexe masculin en provenance du Libéria où il atteint 31,6%. Ce résultat suscite un questionnement important : de quoi (ressources) ces personnes vivent ? Le tableau suivant donne les taux par pays.

**Tableau 4. 11 : Taux de chômage par pays d'origine des migrants selon le sexe (En %)**

Pays d'origine	Sexe		
	Masculin	Féminin	Ensemble
Bénin	0,8	2,0	1,1
Burkina Faso	1,7	1,3	1,6
Cameroun	13,3	9,1	12,1
Cap-Vert	0,0	0,0	0,0
Congo-Brazzaville	8,8	5,0	7,4
Congo-Kinshasa (RDC)	6,2	8,5	7,3
Côte d'Ivoire	2,8	2,6	2,7
Gabon	6,5	7,6	6,9
Gambie	1,3	0,0	0,9
Ghana	1,0	1,4	1,1
Guinée-Bissau	0,0	2,9	1,2
Guinée	1,1	1,6	1,3
Libéria	31,6	4,0	20,6
Libye	2,1	0,0	1,7
Mauritanie	0,6	0,5	0,5
Niger	0,9	4,6	1,2
Nigéria	2,7	5,0	3,6
Sénégal	1,7	4,5	2,4
Sierra Leone	6,3	12,5	7,8
Soudan	0,0	0,0	0,0
Tchad	15,8	11,1	13,5
Togo	2,0	3,1	2,3
Autre Afrique	2,5	2,1	2,3
Amérique	0,0	2,7	1,4
Asie	3,4	2,7	3,1
Europe	2,7	5,5	4,0

Source : RGP2009-INSTAT

## 4.2 Population active à la recherche d'un premier emploi

Au moment du recensement, en 2009, 16 980 actifs étaient à la recherche d'un 1<sup>er</sup> emploi. La majorité de cette population (56,7%) résidait à Bamako, à Koulikoro (12,1%) et à Kayes (9,3%). Seulement 0,8% était à la recherche d'un premier emploi à Kidal.

Au sein de cette population de personnes à la recherche du 1<sup>er</sup> emploi, les femmes (6 161) sont moins nombreuses que les hommes (10 819) en termes d'effectifs. Comme dans l'ensemble du pays, quel que soit le sexe, Bamako abrite la plus grande proportion de personnes à la recherche du 1<sup>er</sup> emploi (avec 60,2% pour les femmes contre 54,8% pour les hommes).

**Tableau 4. 12 : Répartition de la population active à la recherche du 1er emploi par région selon le sexe**

Régions	Sexe					
	Masculin		Féminin		Total	
	Effectif	%	Effectif	%	Effectif	%
Kayes	1 117	10,3	469	7,6	1 586	9,3
Koulikoro	1 354	12,5	699	11,3	2 053	12,1
Sikasso	578	5,3	277	4,5	855	5,0
Ségou	760	7,0	449	7,3	1 209	7,1
Mopti	452	4,2	283	4,6	735	4,3
Tombouctou	220	2,0	86	1,4	306	1,8
Gao	290	2,7	174	2,8	464	2,7
Kidal	122	1,1	15	0,2	137	0,8
Bamako	5 926	54,8	3 709	60,2	9 635	56,7
<b>Total</b>	<b>10 819</b>	<b>100,0</b>	<b>6 161</b>	<b>100,0</b>	<b>16 980</b>	<b>100,0</b>

Source : RGPH2009-INSTAT

Comme signalé plus haut, Bamako abrite plus de la moitié des personnes à la recherche du 1<sup>er</sup> emploi (56,7%) ce qui correspond à un effectif de 9 635 personnes. Il est suivi par le milieu rural, qui abrite 29,2% de la population concernée. Seulement 14,0% se trouve dans les autres milieux urbains.

**Tableau 4. 13 : Répartition de la population active à la recherche du 1er emploi par milieu de résidence selon le sexe**

Milieu de résidence	Sexe					
	Masculin		Féminin		Ensemble	
	Effectif	%	Effectif	%	Effectif	%
Bamako	5 926	54,8	3 709	60,2	9 635	56,7
Autres Urbains	1 473	13,6	910	14,8	2 383	14,0
Rural	3 420	31,6	1 542	25,0	4 962	29,2
<b>Total</b>	<b>10 819</b>	<b>100,0</b>	<b>6 161</b>	<b>100,0</b>	<b>16 980</b>	<b>100,0</b>

Source : RGPH2009-INSTAT

Les actifs qui sont à la recherche du 1<sup>er</sup> emploi sont majoritairement des personnes sans diplôme (30,1%), ce qui correspond à un effectif de 5 111. En dehors des personnes sans diplôme, cette population comporte essentiellement les titulaires de maîtrise avec une proportion de 15,1%. Aussi, 12,2% des actifs à la recherche du 1<sup>er</sup> emploi sont titulaires du brevet. La proportion est de 9,0% pour le Certificat d'Aptitude Professionnelle (CAP) et de 6,7% pour le Certificat d'études primaires (CEP).



L'analyse selon le sexe aboutit à la même tendance de classification entre les diplômes.

**Tableau 4. 14 : Répartition de la population active à la recherche du 1er emploi par diplôme obtenu selon le sexe**

Diplôme le plus élevé obtenu	Sexe					
	Masculin		Féminin		Ensemble	
	Effectif	%	Effectif	%	Effectif	%
Sans diplôme	3 325	30,8	1 786	29,0	5 111	30,1
Certificat d'études primaires (CEP)	827	7,7	311	5,1	1 138	6,7
Diplôme d'études fondamentales (DEF)	1 307	12,1	760	12,3	2 067	12,2
Certificat d'Aptitude Professionnelle (CAP)	901	8,3	633	10,3	1 534	9,0
Diplôme des écoles de formation des Educateurs préscolaires et spéciales	52	0,5	42	0,7	94	0,6
Brevet de technicien (BT)	1 423	13,2	1 127	18,3	2 550	15,0
Brevet de technicien supérieur (BTS)/Diplôme Universitaire de Technologie	311	2,9	262	4,3	573	3,4
Diplôme des écoles de formation des maîtres (FIM)	31	0,3	21	0,3	52	0,3
Baccalauréat	391	3,6	168	2,7	559	3,3
Diplôme d'Etudes Universitaire Générale (DUT, Bac + 2 ans)	200	1,9	165	2,7	365	2,2
Licence (Bac + 3 ans)	123	1,1	58	0,9	181	1,1
Maîtrise (Bac + 4 ans)	1 787	16,5	775	12,6	2 562	15,1
Diplôme post Universitaire (Master, DEA, DESS, PHD, etc.) (Bac + 5 ans)	124	1,1	48	0,8	172	1,0
<b>Total</b>	<b>10 802</b>	<b>100,0</b>	<b>6 156</b>	<b>100,0</b>	<b>16 958</b>	<b>100,0</b>

Source : RGPH2009-INSTAT

### 4.3 Evolution de la population active inoccupée de 1998 à 2009

Cette section porte sur la répartition de la population active inoccupée selon la région pour les deux RGPH passés. L'analyse s'intéresse aux effectifs absolus et aux proportions en pourcentage de la population au chômage.

La population active inoccupée a fortement augmenté entre les deux recensements où elle est passée de 24 369 personnes à 69 321. Cette augmentation se fait sentir dans toutes les régions du Mali et plus particulièrement dans le District de Bamako où elle passe de 9 373 à 33 576 entre 1998 et 2009.

**Tableau 4. 15 : Evolution de la population active inoccupée par région (effectifs et en pourcentage de la population active) selon l'année du recensement**

Régions	1998		2009	
	Effectif	%	Effectif	%
Kayes	3 097	12,7	5 853	8,4
Koulikoro	2 636	10,8	8 301	12,0
Sikasso	2 373	9,7	5 155	7,4
Ségou	2 826	11,6	6 190	8,9
Mopti	1 830	7,5	3 737	5,4
Tombouctou	974	4,0	2 864	4,1
Gao	946	3,9	3 041	4,4
Kidal	314	1,3	604	0,9
Bamako	9 373	38,5	33 576	48,4
<b>Mali</b>	<b>24 369</b>	<b>100,0</b>	<b>69 321</b>	<b>100,0</b>

Source : RGPH2009-INSTAT

## CHAPITRE V: TRAVAIL DES ENFANTS

L'objectif de ce chapitre est de mettre en exergue l'ampleur du travail des enfants, les facteurs susceptibles de l'influencer, le profil des enfants qui en sont victimes. Aussi, il fait la lumière sur certaines caractéristiques des ménages abritant les enfants travailleurs.

### 5.1 Sous-groupe de population concerné

Le code du travail au Mali précise en ces termes « Il est interdit d'employer les femmes, les femmes enceintes et les enfants à des travaux excédant leurs forces, présentant des causes de danger ou qui, par leur nature et par les conditions dans lesquelles ils sont effectués, sont susceptibles de blesser leur moralité. (ART. L.185) ».

Au plan conceptuel, il n'y a pas une définition universellement acceptée du **travail des enfants**. Néanmoins, dans le cadre de la présente analyse, nous considérons comme enfants travailleurs tous ceux qui exercent les mêmes activités que les adultes et à un âge inférieur à 15 ans.

L'analyse s'intéressera seulement au travail des enfants dans sa globalité, elle ne fera pas de catégorisation comme d'auteurs qui distinguent du concept général les pires formes de travail des enfants (esclavage, recrutement d'enfants aux fins d'activités illicites, etc.). En effet, ces précisions ne sont pas saisies dans le questionnaire du RGPH.

### 5.2 Profil des enfants travailleurs

L'analyse ici effectuée porte sur le travail des enfants au regard de différentes caractéristiques comme la région de résidence, le milieu de résidence, le niveau d'instruction du chef de ménage, la survie ou non des parents, l'état matrimonial du chef de ménage.

Dans le contexte malien, il est important de préciser que dans la plupart des communautés, les enfants sont soumis à l'exercice de certaines activités<sup>8</sup>. Ce qui apparaît aux yeux d'autres observateurs comme un véritable travail des enfants alors que l'approche s'inscrit dans le cadre de la socialisation de l'enfant. L'objectif est ici d'inculquer à l'enfant une valeur qui est la perception du travail comme moyen de libération de l'homme.

---

<sup>8</sup> Ces activités ne sont pas en général dangereuses pour la santé de l'enfant, elles ne dépassent pas non plus sa force physique

Compte tenu de cet élément de contexte, une forte proportion d'enfants maliens pourront être qualifiés d'enfants travailleurs. En effet, on dénombre 1 024 312 enfants travailleurs dont 404 027 filles et 620 285 garçons. Selon le sexe, les effectifs de garçons travailleurs sont plus élevés que ceux des filles dans toutes les régions à l'exception de Bamako où il y a près de 2 fois plus de filles que de garçons. Dans l'ensemble du pays, on enregistre 28,3% d'enfants travailleurs. Ce taux est de 22,9% chez les filles contre 33,4% chez les garçons..

Selon la région, le phénomène est plus accentué à Mopti (42,7%), à Kidal (37,9%) et à Tombouctou (34,7%). Par contre, à Bamako il y a 8,5% d'enfants travailleurs. La région de Mopti affiche le plus fort pourcentage d'enfants travailleurs chez les garçons (50,2%). En somme, la faiblesse du travail des enfants à Bamako peut s'expliquer par la forte scolarisation. Le pourcentage plus élevé chez les filles (10,2%) que chez les garçons (6,3%) dans cette ville est dû probablement à l'emploi d'une grande part de ces filles comme aides ménagères.

**Tableau 5. 1 : Répartition des enfants travailleurs par région (effectifs d'enfants actifs occupés et en pourcentage du nombre total d'enfants) selon le sexe**

Région	Effectifs enfants actifs occupés			Enfants actifs occupés en % du nombre total d'enfants		
	Garçons	Filles	Total	Garçons	Filles	Total
Kayes	91 545	65 000	156 545	35,3	27,1	31,4
Koulikoro	91 528	64 130	155 658	28,3	21,3	25,0
Sikasso	118 659	76 037	194 696	33,3	22,5	28,0
Ségou	109 127	64 662	173 789	35,2	22,0	28,8
Mopti	132 701	86 309	219 010	50,2	34,8	42,7
Tombouctou	38 611	15 860	54 471	46,3	21,5	34,7
Gao	22 221	9 683	31 904	31,6	15,1	23,7
Kidal	4 040	2 033	6 073	46,2	27,9	37,9
Bamako	11 853	20 313	32 166	6,5	10,2	8,5
<b>Ensemble</b>	<b>620 285</b>	<b>404 027</b>	<b>1 024 312</b>	<b>33,4</b>	<b>22,9</b>	<b>28,3</b>

Source : RGPH2009-INSTAT

La distribution spatiale montre que le travail des enfants est un phénomène plus rural qu'urbain. Le pourcentage d'enfants travailleurs en milieu rural (32,9%) est près de trois fois supérieur à celui des autres centres urbains (11,9%). Chez les garçons, 39,0 % des enfants sont touchés en milieu rural contre 13% pour les autres centres urbains.

**Tableau 5. 2 : Répartition des enfants travailleurs par milieu de résidence (effectifs d'enfants actifs occupés et en pourcentage du nombre total d'enfants) selon le sexe**

Milieu de résidence	Effectifs enfants actifs occupés			Enfants actifs occupés en % du nombre total d'enfants		
	Garçons	Filles	Total	Garçons	Filles	Total
Bamako	11 853	20 313	32 166	6,5	10,2	8,5
Autres urbain	22 673	18 760	41 433	13,0	10,9	11,9
Rural	585 759	364 954	950 713	39,0	26,2	32,9
<b>Ensemble</b>	<b>620 285</b>	<b>404 027</b>	<b>1 024 312</b>	<b>33,4</b>	<b>22,9</b>	<b>28,3</b>

Source : RGPH2009-INSTAT

Les résultats révèlent que les enfants travailleurs se caractérisent également par le niveau d'instruction relativement faible du chef du ménage auquel ils appartiennent. Au fur et à mesure que le niveau d'instruction du chef de ménage est élevé, le pourcentage d'enfants travailleurs diminue. Cette dynamique est observée quel que soit le sexe de l'enfant. En plus, on remarque que les garçons sont plus touchés que les filles pour chaque catégorie de niveau d'instruction. Le tableau ci-dessous permet de visualiser ces différences.

**Tableau 5. 3 : Répartition des enfants travailleurs par le niveau d'instruction du Chef de ménage (effectifs d'enfants actifs occupés et en pourcentage du nombre total d'enfants) selon le sexe**

Niveau d'instruction du chef de ménage	Effectifs enfants actifs occupés			% d'enfants actifs occupés		
	Masculin	Féminin	Total	Masculin	Féminin	Total
Sans niveau	521 515	330 231	851 746	38,0	25,8	32,1
Fondamental 1 <sup>er</sup> cycle	42 736	30 455	73 191	24,4	17,8	21,2
Fondamental 2 <sup>nd</sup> cycle	20 680	14 428	35 108	23,8	16,9	20,4
Secondaire et plus	32 497	26 222	58 719	16,0	12,8	14,4
<b>Total</b>	<b>617 428</b>	<b>401 336</b>	<b>1 018 764</b>	<b>33,4</b>	<b>22,9</b>	<b>28,3</b>

Source : RGPH2009-INSTAT

Sur un tout autre plan, le risque de subir le travail des enfants semble augmenter si les parents ne sont pas en vie. Un peu plus du tiers (34,8%) des enfants orphelins de père et de mère sont travailleurs, la proportion est de 3 enfants sur 10 chez les enfants ayant perdu un des parents. Pour les enfants dont les 2 parents sont en vie, 28,1% sont travailleurs.

Quelle que soit la situation de survie des parents, les garçons sont plus touchés que les filles. L'écart entre le pourcentage de garçons concernés et celui de filles est de 10 à 12 points.

**Tableau 5. 4 : Répartition des enfants travailleurs par survie des parents selon le sexe**

Situation de survie des parents	Effectifs des enfants actifs occupés			Enfants actifs occupés en % du nombre total d'enfants		
	Garçons	Filles	Total	Garçons	Filles	Total
Père et mère en vie	555 581	362 562	918 143	33,1	22,7	28,1
Père en vie et mère décédée	17 976	11 143	29 119	36,8	24,1	30,6
Père décédé et mère en vie	38 211	24 028	62 239	35,8	24,1	30,1
Père et mère décédés	6 413	4 771	11 184	41,2	28,8	34,8

Source : RGPH2009-INSTAT

Concernant l'état matrimonial du chef de ménage, il constitue une caractéristique qui semble influencer le travail des enfants au Mali. Selon les résultats, les ménages dirigés par un chef marié (monogame ou polygame) abritent plus d'enfants travailleurs que les autres. La proportion est de 28,9% chez les chefs mariés monogames contre 30,4% chez les mariés polygames. Ces 2 catégories de ménage sont suivies par les ménages dirigés par un chef divorcé/séparé (26,7%) et les ménages dont le chef est en concubinage/union libre (26,6%).

Par contre, il ressort que le pourcentage d'enfants travailleurs est plus faible dans les ménages dirigés par un chef célibataire (17,7%) et ceux dirigés par un chef veuf/veuve (21,1%).

Selon le sexe, on remarque que la même tendance est observée aussi bien chez les garçons que chez les filles. En plus, les garçons sont plus touchés que les filles pour chaque catégorie d'état matrimonial du chef de ménage. Le tableau suivant montre les différences.

**Tableau 5. 5 : Répartition des enfants travailleurs par état matrimonial du Chef de ménage (effectifs d'enfants actifs occupés et pourcentages) selon le sexe**

Etat matrimonial du chef de ménage	Effectifs enfants actifs occupés			% d'enfants actifs occupés		
	Masculin	Féminin	Total	Masculin	Féminin	Total
Célibataire	22 128	17 317	39 445	19,9	15,5	17,7
Marié(e) monogame	312 976	197 438	510 414	34,5	23,1	28,9
Marié(e) polygame	253 674	167 341	421 015	35,6	24,9	30,4
Veuf/veuve	17 696	11 898	29 594	25,0	17,1	21,1
Divorcé/séparé (e)	3 001	2 009	5 010	31,7	21,6	26,7
Union libre/ Concubinage	728	422	1 150	32,4	20,3	26,6
<b>Total</b>	<b>610 203</b>	<b>396 425</b>	<b>1 006 628</b>	<b>33,4</b>	<b>22,9</b>	<b>28,3</b>

Source : RGPH2009-INSTAT

### 5.3 Evolution du travail des enfants de 1998 à 2009

L'effectif des enfants travailleurs a augmenté entre les deux recensements. La région la plus touchée par ce fléau en 1998 était la région de Sikasso suivie de Ségou avec respectivement 22,3% et 21,0%. En 2009, la région de Mopti prédominait avec 21,4% d'enfants travailleurs suivie de Sikasso avec une proportion de 19%.

**Tableau 5. 6 : Evolution des nombres et % d'enfants travailleurs par région (effectifs d'enfants actifs occupés et en pourcentage du nombre total d'enfants) selon l'année du recensement**

Régions	1998		2009	
	Effectif	%	Effectif	%
Kayes	146 507	16,7	156 545	15,3
Koulikoro	119 808	13,6	155 658	15,2
Sikasso	196 016	22,3	194 696	19,0
Ségou	184 948	21,0	173 789	17,0
Mopti	156 090	17,7	219 010	21,4
Tombouctou	30 457	3,5	54 471	5,3
Gao	25 615	2,9	31 904	3,1
Kidal	4 405	0,5	6 073	0,6
Bamako	15 729	1,8	32 166	3,1
<b>Total</b>	<b>879 575</b>	<b>100,0</b>	<b>1 024 312</b>	<b>100,0</b>

Source : RGPH2009-INSTAT

## CHAPITRE VI : POPULATION INACTIVE

L'objectif de ce chapitre est d'analyser le poids de la population qui ne participe pas à la production, d'en donner sa structure en terme d'âge et de sexe, et aussi sa répartition dans l'espace. L'analyse portera également sur sa composition en termes de catégories de population (élèves, retraité, handicapés, etc.).

### 6.1 Structure de la population inactive

La structure de la population inactive est telle que les femmes au foyer et les élèves/étudiants sont les plus nombreux. Ces deux catégories représentent respectivement 39,3% et 39,5% de la population totale d'inactifs. Sur un effectif total de 5 542 115 personnes, on dénombre 2 176 760 de femmes au foyer et 2 189 216 d'élèves ou étudiants.

Les personnes à la retraite ou les vieillards représentent 5,4% de cette population, les personnes n'ayant pas travaillé constituent 15,7%. Quant aux rentiers, leur nombre est négligeable.

Cette structuration de la population inactive est en cohérence avec la structure même de la population totale malienne qui compte plus de jeunes. Par ailleurs, la proportion de 15,7% de personnes n'ayant pas travaillé pendant la période de référence semble élevée.

**Tableau 6.1 : Répartition de la population inactive par catégorie d'inactifs**

Catégories d'inactifs	Population inactive	
	Effectif	%
Femmes au foyer	2 176 760	39,3
Elève/étudiant	2 189 216	39,5
Rentier	7 100	0,1
Retraité, vieillard	301 061	5,4
Personne n'ayant pas travaillé	867 978	15,7
<b>Total</b>	<b>5 542 115</b>	<b>100,0</b>

Source : RGPH2009-INSTAT

La distribution spatiale des personnes inactives nous révèle que les régions de Sikasso, Koulikoro, Ségou et Bamako abritent les effectifs les plus élevés de ces personnes. Les pourcentages correspondant à ces effectifs sont respectivement de 18,2% ; 17,1% ; 16,2% et 15%. Par contre, la proportion d'inactifs est plus faible dans les régions du Nord avec 4,5% pour Tombouctou, 4,3% pour Gao et 0,4% pour Kidal. Ceci s'explique par leur faible poids dans la population totale.



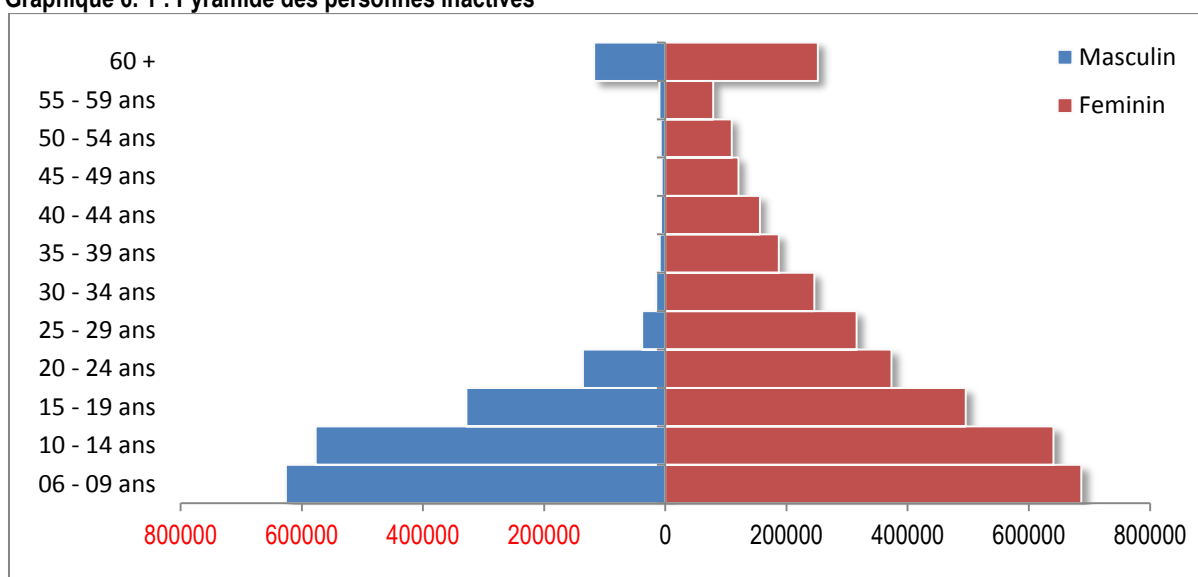
Cette répartition est presque la même aussi bien chez les inactifs de sexe masculin que chez ceux de sexe féminin. . Le tableau suivant donne les effectifs et pourcentages.

**Tableau 6. 2 : Répartition de la population inactive par région selon le sexe**

Régions	Masculin		Féminin		Ensemble	
	Effectif	%	Effectif	%	Effectif	%
Kayes	238 505	12,7	475 241	13,0	713 746	12,9
Koulikoro	348 733	18,6	599 007	16,3	947 740	17,1
Sikasso	339 541	18,1	668 296	18,2	1 007 837	18,2
Ségou	289 107	15,4	607 894	16,6	897 001	16,2
Mopti	194 906	10,4	432 840	11,8	627 746	11,4
Tombouctou	62 900	3,3	185 809	5,1	248 709	4,5
Gao	72 253	3,8	168 601	4,6	240 854	4,3
Kidal	6 989	0,4	17 607	0,5	24 596	0,4
Bamako	325 395	17,3	508 491	13,9	833 886	15,0
<b>Total</b>	<b>1 878 329</b>	<b>100,0</b>	<b>3 663 786</b>	<b>100,0</b>	<b>5 542 115</b>	<b>100,0</b>

Source : RGPH2009-INSTAT

**Graphique 6. 1 : Pyramide des personnes inactives**



Source : RGPH2009-INSTAT

Selon le milieu de résidence, il ressort que l'inactivité est plus rurale qu'urbaine. En effet, 72,3% des inactifs résident dans les zones rurales, ce qui correspond à un effectif de 4 006 915 personnes. Bamako et les autres centres urbains abritent respectivement 15% et 12,7% de cette population.

Chez les femmes, le pourcentage de personnes inactives résidant en zone rurale est encore plus élevé (74,2%) que pour l'ensemble des 2 sexes. Les femmes inactives de Bamako représentent 13,9% du total contre 11,9% pour celles vivant dans les autres centres urbains. Chez les hommes, le pourcentage d'inactifs de Bamako est de 17,3%. Au niveau des autres centres urbains, il y a 14,1% des inactifs. Le milieu rural abrite 68,6% de cette même population.

Cette présence de la majorité des personnes inactives en milieu rural s'explique, en partie, par l'importance de certains sous-groupes d'inactifs en milieu rural, notamment les femmes occupées au foyer.

Par ailleurs, près de la moitié de ces personnes inactives (49,6%) sont de la tranche 15-64 ans, donc en âge légal de travailler au Mali. Les personnes n'ayant pas atteint l'âge légal de travailler constituent 45,7% du total des inactifs, soit un effectif de 2 530 446. Quant aux personnes âgées de 65 ans ou plus, elles représentent 4,7% des inactifs.

Les résultats montrent que selon le sexe, il y a plus de femmes inactives (3 663 786) que d'hommes inactifs (1 878 329). Chez les femmes, les personnes inactives et qui sont à l'âge légal de travailler constituent 59,2% du total (soit près de 6 personnes sur 10) pendant que cette proportion est de 31% chez les hommes. Pour les enfants de 6-14 ans, ils constituent 36,2% des inactifs chez les garçons contre 64,1% chez les filles. Les inactifs de 65 ans ou plus sont les moins nombreux, leur proportion est inférieure à 5% chez les hommes et chez les femmes.

Il ressort de ces résultats que l'inactivité a été importante en 2009. En effet, les personnes n'ayant pas l'âge légal de travailler et les personnes âgées dépassent à peine la moitié du nombre total d'inactifs. Chez les femmes, l'inactivité a été plus accentuée. Les personnes devant être normalement non actives n'atteignent pas 41% du total des inactifs.

**Tableau 6. 3 : Répartition de la population inactive (effectifs et en %) par milieu de résidence et par groupes d'âges selon le sexe**

Milieu de résidence	Masculin		Féminin		Ensemble	
	Effectif	%	Effectif	%	Effectif	%
Bamako	325 395	17,3	508 491	13,9	833 886	15,0
Autres urbains	265 429	14,1	435 885	11,9	701 314	12,7
Rural	1 287 505	68,6	2 719 410	74,2	4 006 915	72,3
<b>Total</b>	<b>1 878 329</b>	<b>100,0</b>	<b>3 663 786</b>	<b>100,0</b>	<b>5 542 115</b>	<b>100,0</b>
<b>Groupes d'âges</b>						
6-14 ans	1 203 153	64,1	1 327 293	36,2	2 530 446	45,7
15-64 ans	583 212	31,0	2 168 003	59,2	2 751 215	49,6
65 ans ou plus	91 964	4,9	168 490	4,6	260 454	4,7
<b>Total</b>	<b>1 878 329</b>	<b>100,0</b>	<b>3 663 786</b>	<b>100,0</b>	<b>5 542 115</b>	<b>100,0</b>

Source : RGPH2009-INSTAT

Pour un effectif total de 2 176 760 personnes, les femmes au foyer résident plus en milieu rural (80%) qu'en milieu urbain (20%). Bamako et les autres centres urbains abritent chacun 10% de l'effectif des femmes au foyer.

La répartition de cette même population selon le groupe d'âges montre presque la même distribution. Par contre, chez les 6-14 ans, le pourcentage de résidents en milieu rural est plus élevé (93,2%). Chez les femmes au foyer de la tranche 15-64 ans, 77,3% sont résidentes en milieu rural contre 11,1% dans les autres centres urbains et 11,6% pour Bamako. Cette répartition confirme la prédominance de la population rurale au Mali, avec un accent sur celle de la population des femmes au foyer.

**Tableau 6.4 : Répartition des femmes au foyer (effectifs et en %) par groupes d'âges selon le milieu de résidence**

Milieu de résidence	6-14 ans		15-64 ans		65 ans ou plus		Ensemble	
	Effectif	%	Effectif	%	Effectif	%	Effectif	%
Bamako	8 202	2,2	205 631	11,6	3 666	8,6	217 499	10,0
Autres urbains	16 662	4,6	196 990	11,1	4 481	10,4	218 133	10,0
Rural	338 718	93,2	1 367 640	77,3	34 770	81,0	1 741 128	80,0
<b>Total</b>	<b>363 582</b>	<b>100,0</b>	<b>1 770 261</b>	<b>100,0</b>	<b>42 917</b>	<b>100,0</b>	<b>2 176 760</b>	<b>100,0</b>

Source : RGPH2009-INSTAT

## 6.2 Profil de la population inactive étrangère

Cette section s'intéresse aux catégories d'inactifs étrangers. Sur un effectif global de 40 872 inactifs toutes nationalités confondues, 18 373 sont des femmes au foyer contre 14 391 d'élèves/étudiants, 98 personnes sont des rentiers.

L'inactivité est plus importante chez les ressortissants de la Côte d'Ivoire (21%), du Burkina Faso (18%), de la Guinée Conakry (13,1%) et des autres pays africains non mentionnés dans le tableau ci-dessous (17,6%).

Tableau 6.5 : Répartition en (%) de la population inactive par nationalité selon la catégorie d'inactifs

Nationalités	Catégories					
	Occupé au	Etudiant/élève	Rentier	Retraité/Vieillard	Personne	Ensemble
Bénin	0,3	1,0	0,0	0,6	0,2	0,5
Burkina Faso	18,5	9,3	27,6	19,6	35,0	18,0
Cameroun	0,3	1,2	0,0	0,1	0,3	0,6
Cap-Vert	0,0	0,0	0,0	0,0	0,0	0,0
Congo-Brazzaville	1,2	2,8	1,0	0,9	0,9	1,7
Congo-Kinshasa (RDC)	0,3	0,5	0,0	0,2	0,5	0,4
Côte d'Ivoire	20,0	26,1	12,2	7,8	15,6	21,0
Gabon	0,7	3,6	0,0	0,2	0,9	1,7
Gambie	0,2	0,2	0,0	0,3	0,2	0,2
Ghana	0,8	0,7	1,0	0,1	0,4	0,7
Guinée-Bissau	0,7	0,4	0,0	0,8	0,6	0,6
Guinée	16,4	8,9	24,5	19,2	11,8	13,1
Libéria	0,2	0,2	0,0	0,1	0,0	0,2
Libye	0,1	0,3	0,0	0,2	0,1	0,1
Mauritanie	3,9	1,3	2,0	7,0	3,2	2,9
Niger	2,8	2,7	13,3	1,6	2,4	2,7
Nigéria	1,3	0,7	2,0	0,5	1,0	1,0
Sénégal	5,3	4,1	3,1	8,4	2,6	4,5
Sierra Leone	0,3	0,2	1,0	0,2	0,1	0,2
Soudan	1,6	1,4	2,0	0,2	0,9	1,4
Tchad	0,1	0,9	0,0	0,2	0,0	0,3
Togo	1,2	2,2	0,0	0,2	0,6	1,4
Autre Afrique	16,2	19,8	4,1	20,8	16,3	17,6
Amérique	1,0	1,6	1,0	0,8	0,8	1,2
Asie	5,8	6,9	4,1	6,6	4,6	6,0
Europe	0,8	3,0	1,0	3,5	0,9	1,7
Océanie	0,0	0,1	0,0	0,0	0,0	0,0
Hors du Mali	0,0	0,0	0,0	0,0	0,0	0,0
Total	100,0	100,0	100,0	100,0	100,0	100,0
<b>Total</b>	18 373	14 391	98	1 325	6 685	40 872

Source : RGPH2009-INSTAT

Une autre caractéristique des inactifs est qu'ils ont un niveau d'instruction faible ou sont sans niveau. En effet, près de 6 inactifs sur 10 n'ont aucun niveau d'instruction, 32% ont le niveau fondamental 1<sup>er</sup> cycle. Les inactifs qui ont le niveau « secondaire ou plus » représentent 6,6%.

L'analyse selon la catégorie d'inactifs montre que 91,2% des retraités/vieillards n'ont pas reçu d'instruction. Au sein du groupe des « Personnes n'ayant pas travaillé », 86,2% ne sont pas instruits. Pour les femmes au foyer et les rentiers, cette proportion est respectivement de 84,6% et 77,4%.

Par ailleurs, le lien entre le statut d'inactif et le faible niveau d'instruction semble être un lien de cause à effet au regard des résultats du RGPH2009. Les personnes les plus instruites étant celles qui sont les moins inactives.

**Tableau 6.6 : Répartition en (%) de la population inactives par niveau d'instruction selon la catégorie d'inactifs**

Niveau d'instruction	Catégories					Ensemble
	Occupé au foyer	Etudiant/ élève	Rentier	Retraité/ Vieillard	Personne n'ayant pas travaillé	
Sans niveau	84,6	0,0	77,4	91,2	86,2	51,9
Fondamental 1 <sup>er</sup> cycle	10,0	66,7	12,8	3,5	10,3	32,0
Fondamental 2 <sup>nd</sup> cycle	4,0	19,0	5,8	2,0	2,2	9,5
Secondaire et plus	1,4	14,3	4,0	3,3	1,3	6,6
<b>Total</b>	<b>100,0</b>	<b>100,0</b>	<b>100,0</b>	<b>100,0</b>	<b>100,0</b>	<b>100,0</b>
<b>Effectif</b>	<b>2 175 070</b>	<b>2 178 844</b>	<b>7 084</b>	<b>300 802</b>	<b>866 873</b>	<b>5 528 673</b>

Source : RGPH2009-INSTAT

### 6.3 Evolution de la population inactives de 1998 à 2009

La proportion de la population inactives n'a pratiquement pas changé entre 1998 et 2009. Cependant une disparité existe entre les régions.

**Tableau 6.7 : Evolution de la population inactives par région (effectifs et en pourcentage de la population totale) selon l'année du recensement**

Régions	1998		2009	
	Effectif	%	Effectif	%
Kayes	470 132	12,5	713 746	12,9
Koulikoro	657 726	17,4	947 740	17,1
Sikasso	600 725	15,9	1 007 837	18,2
Ségou	555 634	14,7	897 001	16,2
Mopti	519 277	13,8	627 746	11,3
Tombouctou	202 578	5,4	248 709	4,5
Gao	183 288	4,9	240 854	4,4
Kidal	17 861	0,5	24 596	0,4
<b>Bamako</b>	<b>564 315</b>	<b>15,0</b>	<b>833 886</b>	<b>15,0</b>
<b>Total</b>	<b>3 771 536</b>	<b>100,0</b>	<b>5 542 115</b>	<b>100,0</b>

Source : RGPH2009-INSTAT

## CONCLUSIONS ET RECOMMANDATIONS

Les analyses effectuées à partir des résultats du recensement sont d'une grande importance en ce sens qu'elles permettent d'orienter la prise de décisions au plus haut niveau en matière d'élaboration, de suivi et l'évaluation des politiques, programmes et projets de développement.

Au regard des résultats de l'analyse des caractéristiques économiques, la répartition de la population susceptible de travailler (6 ans ou plus) est très disparate dans les régions. La quasi-totalité des personnes actives sont occupées, environ les trois quart de ces actifs sont dans la tranche 15-64 ans. Une certaine précocité de l'entrée dans la vie active est observée, les garçons étant plus touchés que les filles. Le travail des enfants est plus accentué en milieu rural qu'ailleurs et touche environ 3 enfants sur 10 au Mali.

La participation à l'activité économique concerne un peu plus de la moitié de population, soit près de 6 personnes sur 10 dans chacune des régions, excepté Gao où le taux net d'activité n'atteint pas 50%. Par sexe, on remarque que la participation à l'activité économique est plus élevée chez les hommes que chez les femmes. Une répartition selon l'âge et le sexe des actifs occupés montre que les hommes sont plus occupés que les femmes quelle que soit la tranche d'âge. Les femmes sont généralement occupées dans la tranche 15 – 19 ans, cette proportion décroît à partir de 20 ans.

La disparité entre actifs occupés est grande du point de vue du niveau d'instruction : à peu près 8 personnes sur 10 n'ont aucun niveau d'instruction. Il ressort également que la majorité travaille dans le secteur primaire (7 personnes sur 10), pendant que le quart évolue dans le secteur tertiaire.

En ce qui concerne le chômage, le phénomène est nettement plus important à Bamako et dans le milieu rural comparativement aux autres centres urbains. Il est plus accentué chez les personnes de 15 à 29 ans. Chez les populations immigrées, le taux de chômage est particulièrement élevé chez les hommes et les femmes ressortissants de 3 pays (Libéria, Tchad et Cameroun).

La population inactive se compose essentiellement des femmes au foyer et des élèves/étudiants ; la majorité de ces personnes résidant dans les zones rurales. Dans ce groupe, environ 8 personnes sur 10 ont le niveau 1er cycle du fondamental ou moins.

En termes de recommandations, les résultats obtenus attirent l'attention sur un certain nombre d'éléments à savoir :

- L'ampleur du travail des enfants (plus accentué chez les garçons). Il convient de réaliser une étude portant sur le phénomène, notamment ses causes, effets et impacts sur différents aspects (scolarisation, etc.), tout en tenant compte des réalités sociales et en mettant un accent sur la nature du lien entre « survie des parents » et « exposition au travail des enfants » ;
- Le taux d'activité est relativement faible au Mali. Etant donné que cet indicateur traduit le comportement des personnes par rapport au marché du travail et que ce comportement lui aussi dépend de plusieurs variables qui tiennent à l'individu, à sa famille, à sa culture et au contexte économique, il convient d'effectuer des études sur l'activité des personnes en âge de travailler. Ces études devront permettre d'identifier tous les déterminants de l'activité ;
- L'inoccupation de la population active de Bamako et des grands centres urbains. Il s'agira de définir le profil de ces actifs inoccupés, les causes, les effets et impacts de leur inactivité sur l'économie. La répartition des actifs inoccupés par région montre que Bamako abrite la plus grande partie (38,5% en 1998 et 48,4% en 2009). Sur les plans économique et social, ce résultat a des implications qu'il convient de cerner et corriger ;
- Le chômage élevé chez les populations d'immigrés, en l'occurrence les ressortissants de 3 pays (Libéria, Tchad et Cameroun) où le phénomène a été particulièrement élevé en 2009. Il importe surtout de mettre en exergue les phénomènes avec lesquels cette situation est corrélée, ce qui permet d'identifier les mesures/politiques qui s'imposent ;
- Les formations reçues et les besoins réels de l'économie en matière d'emploi. Au regard de la proportion d'actifs à la recherche d'un premier emploi (dont 15% de titulaires du brevet de technicien et 15% de titulaires de maîtrise), il y a un déphasage entre la formation et les besoins.

## BIBLIOGRAPHIE

BANQUE AFRICAINE DE DEVELOPPEMENT, 1995, Rapport sur le développement en Afrique.

BANQUE MONDIALE, 2001, 2003, Rapport sur le développement humain.

BIT, 1975, L'heure de la transition. Examen critique, à mi-chemin de la deuxième Décennie des Nations Unies pour le Développement. Des résultats obtenus en matière d'emploi et de répartition du revenu. Genève, 95 p.

BIT, 1976, Le chômage et la sécurité sociale. Genève, 80 p.

BIT, 1985a, Chômage et pauvreté dans un monde en crise. Rapport d'un groupe d'experts sur l'emploi. Genève, 61 p.

BIT, 1985b, Le travail dans le monde (2), Relations professionnelles, normes internationales du travail, formation, conditions de travail, travailleuses. Genève, 259 p.

BIT, 1992, Création d'emplois pour personnes handicapées. Un guide à l'usage des organisations des travailleurs. Genève, 30 p.

BIT, 1994, L'emploi et la population : facteurs indissociables du développement. Genève, 25 p.

BIT, 2002, Travail décent et économie informelle, CIT, 90<sup>e</sup> session, Rapport VI.

CARRIERE Y., 1995, Le dualisme économique et les inégalités face à la retraite. Démographie. Collection de tirés à part (375). G.R.D.Q., Université de Montréal, Québec, pp. 225-248.

CHARMES J., 1994, L'emploi. Module 1.2.3, Document pédagogique, 1994-1995 (3), Centre international de formation et de recherche en population et développement en association avec les Nations, Louvain-la-Neuve, 63 p.

HENRY L., 1981, Dictionnaire démographique multilingue, deuxième édition. Ordina éditions, Liège, 179 p.

INSTITUT DE RECHERCHE ECONOMIQUE ET DE PLANIFICATION DU DEVELOPPEMENT, 1984, Sur le rapport salarial (2) : Emploi-formation-qualification des ouvriers. Cahiers irep (développement, 5), 121 p.

KOUAME A., KISHIMBA N., KUEPIE M. et TAMEKO D., 2001, Crise, réformes des politiques économiques et emploi à Yaoundé. Les Dossiers du CEPED n° 64, Paris, 35 p.

LACHAUD J-P., 1988, Le secteur informel urbain en Afrique francophone : structure, dynamique et politique. Institut international d'études sociales, Genève.

LACHAUD J-P. (dir), 1994, Pauvreté et marché du travail urbain en Afrique subsaharienne : analyse comparative. Institut international d'études sociales, Genève, XVI + 270 p.



PEAKOCK A. et SHAW G. K., 1971, Politique budgétaire et problème de l'emploi dans les pays en voie de développement. Etudes du Centre de développement. Etudes sur l'emploi n° 5. Centre de développement de l'organisation de coopération et de développement économiques, Paris, 142 p.

ROUBAUD F. et BERTHELIER P., 10993, Conditions d'activité de la population de Yaoundé. Premiers résultats, DIAL n° 1993-04/E, Paris, 16 p.

## ANNEXES

Tableau 1. : Répartition de la population active malienne (6 ans et plus) par région et par sexe

Région / Sexe		Effectif	%
REGION DE KAYES	Masculin	484 638	63,4
	Féminin	279 926	36,6
REGION DE KOULIKORO	Masculin	548 283	63,1
	Féminin	321 270	36,9
REGION DE SIKASSO	Masculin	640 966	64,6
	Féminin	350 749	35,4
REGION DE SEGOU	Masculin	586 589	66,6
	Féminin	294 179	33,4
REGION DE MOPTI	Masculin	558 955	61,7
	Féminin	346 322	38,3
REGION DE TOMBOUCTOU	Masculin	190 445	73,2
	Féminin	69 686	26,8
REGION DE GAO	Masculin	132 348	77,8
	Féminin	37 720	22,2
REGION DE KIDAL	Masculin	21 722	75,3
	Féminin	7 139	24,7
BAMA KO	Masculin	402 865	65,0
	Féminin	217 143	35,0

Source : RGPH2009-INSTAT

Tableau 2. : Espérance de vie active dans la région de Kayes

Espérance de vie active nette à X ans			
Age x	Masculin	Féminin	Kayes
15	36,0	19,3	27,8
20	33,8	17,5	25,7
25	30,7	15,6	23,2
30	27,1	13,7	20,4
35	23,3	11,7	17,6
40	19,5	9,7	14,6
45	15,5	7,6	11,6
50	11,4	5,5	8,4
55	7,4	3,4	5,4
60	3,4	1,4	2,4

Source : RGPH2009-INSTAT

**Tableau 3. : Espérance de vie active dans la région de Koulikoro**

<b>Espérance de vie active nette à X ans</b>			
<b>Age x</b>	<b>Masculin</b>	<b>Féminin</b>	<b>Koulikoro</b>
15	35,9	19,6	28,0
20	34,0	18,0	26,1
25	31,2	16,1	23,8
30	27,5	14,0	21,0
35	23,6	11,9	18,0
40	19,6	9,8	14,9
45	15,5	7,7	11,8
50	11,3	5,5	8,6
55	7,2	3,4	5,4
60	3,1	1,4	2,2

Source : RGPH2009-INSTAT

**Tableau 4. : Espérance de vie active dans la région de Sikasso**

<b>Espérance de vie active nette à X ans</b>			
<b>Age x</b>	<b>Masculin</b>	<b>Féminin</b>	<b>Sikasso</b>
15	37,5	19,2	28,4
20	35,3	17,5	26,5
25	32,2	15,7	24,0
30	28,4	13,7	21,2
35	24,4	11,6	18,2
40	20,4	9,6	15,1
45	16,3	7,6	12,0
50	12,1	5,5	8,8
55	7,9	3,5	5,8
60	3,8	1,6	2,7

Source : RGPH2009-INSTAT

**Tableau 5. : Espérance de vie active dans la région de Ségou**

<b>Espérance de vie active nette à X ans</b>			
<b>Age x</b>	<b>Masculin</b>	<b>Féminin</b>	<b>Ségou</b>
15	37,8	17,7	27,9
20	35,6	16,1	25,9
25	32,5	14,3	23,4
30	28,6	12,5	20,6
35	24,7	10,7	17,8
40	20,6	8,8	14,8
45	16,4	7,0	11,8
50	12,3	5,1	8,7
55	8,1	3,2	5,7
60	3,9	1,5	2,7

Source : RGPH2009-INSTAT

**Tableau 6. : Espérance de vie active dans la région de Mopti**

<b>Espérance de vie active nette à X ans</b>			
<b>Age x</b>	<b>Masculin</b>	<b>Féminin</b>	<b>Mopti</b>
15	38,3	22,9	30,6
20	35,6	20,8	28,1
25	32,3	18,5	25,4
30	28,5	16,2	22,5
35	24,6	13,9	19,4
40	20,6	11,5	16,2
45	16,5	9,1	13,0
50	12,4	6,7	9,6
55	8,3	4,4	6,5
60	4,1	2,1	3,1

Source : RGPH2009-INSTAT

**Tableau 7. : Espérance de vie active dans la région de Gao**

<b>Espérance de vie active nette à X ans</b>			
<b>Age x</b>	<b>Masculin</b>	<b>Féminin</b>	<b>Gao</b>
15	33,6	8,5	21,9
20	31,7	7,6	20,4
25	29,3	6,7	18,8
30	26,1	5,8	16,9
35	22,7	5,0	14,8
40	19,1	4,2	12,5
45	15,4	3,4	10,2
50	11,5	2,5	7,6
55	7,7	1,6	5,0
60	3,8	0,8	2,4

Source : RGPH2009-INSTAT

**Tableau 8. : Espérance de vie active dans la région de Tombouctou**

<b>Espérance de vie active nette à X ans</b>			
<b>Age x</b>	<b>Masculin</b>	<b>Féminin</b>	<b>Tombouctou</b>
15	34,5	12,8	24,2
20	32,0	11,7	22,4
25	29,3	10,5	20,5
30	26,1	9,2	18,5
35	22,8	8,0	16,3
40	19,3	6,7	13,8
45	15,6	5,4	11,2
50	11,8	4,1	8,4
55	8,0	2,7	5,7
60	4,1	1,3	2,8

Source : RGPH2009-INSTAT

**Tableau 9. : Espérance de vie active dans la région de Kidal**

<b>Espérance de vie active nette à X ans</b>			
<b>Age x</b>	<b>Masculin</b>	<b>Féminin</b>	<b>Kidal</b>
15	39,9	12,7	28,2
20	37,1	11,2	26,1
25	33,7	9,8	23,7
30	29,8	8,5	21,1
35	25,6	7,3	18,4
40	21,4	6,1	15,6
45	17,1	4,9	12,8
50	12,8	3,6	9,7
55	8,6	2,4	6,6
60	4,4	1,2	3,3

Source : RGPH2009-INSTAT

**Tableau 10. : Espérance de vie active dans la région de Bamako**

<b>Espérance de vie active nette à X ans</b>			
<b>Age x</b>	<b>Masculin</b>	<b>Féminin</b>	<b>Bamako</b>
15	35,1	17,1	27,2
20	34,1	15,5	25,9
25	32,0	14,1	24,1
30	28,4	12,2	21,4
35	24,3	10,2	18,2
40	20,1	8,3	15,0
45	15,8	6,4	11,7
50	11,5	4,5	8,4
55	7,2	2,7	5,2
60	3,2	1,1	2,2

Source : RGPH2009-INSTAT