

REPUBLIQUE DU MALI

Un Peuple-Un But-Une foi

INSTITUT NATIONAL DE LA STATISTIQUE (INSTAT)

**RAPPORT MENSUEL DE L'ENQUETE SUR
L'IMPACT DE CORONAVIRUS SUR LES
CONDITIONS DE VIE DES MENAGES AU
MALI**

Août 2020



Synthèse des principaux indicateurs et intervalles de confiance

Indicateurs	Mai	Juin	Juillet		Intervalle de Confiance Juillet	
	%	%	n	%	Borne inf.	Borne sup.
Satisfaction des ménages à la réponse du gouvernement face à la crise du coronavirus						
Proportion de ménages satisfaits de la réponse du gouvernement face à la crise du coronavirus	80,8	84,2	1 901	93,1	91,9	94,2
Proportion de ménages appliquant les comportements de protection						
Se laver les mains plus souvent	88,6	89,8	1 901	90,4	89,1	91,7
Réduire la fréquentation des lieux de culte	61,7	60,4	1 901	52,1	49,9	54,4
Proportion de ménages ayant pu s'approvisionner régulièrement au marché local en :						
Masque/Médicament/Produits désinfectants	82	92,9	1 086	97,2	96,2	98,2
Riz	87,6	96,2	1 251	98,0	97,2	98,8
Maïs	81,4	93,1	653	89,7	87,4	92,1
Proportion de ménages						
Dont au moins un membre est couvert par l'AMO	nd	nd	1 901	15,8	14,1	17,4
Dont tous les enfants sont retournés à l'école après l'annonce de la réouverture des classes	nd	nd	1 159	3,3	2,3	4,4
Ayant eu besoin de soins médicaux au cours des 30 derniers jours	32,9	45,3	1 901	68,4	66,3	70,5
Emplois						
Proportion des répondants ayant perdu leurs emplois depuis le début de la crise	12,7	12,6	1 633	9,5	8,1	11,0
Proportion des ménages ayant vécu les situations d'insécurité suivantes au cours des 30 derniers jours						
Inquiet de ne pas avoir assez à manger pour faute d'argent ou de moyens	53,3	46,5	1 901	40,1	37,9	42,3
Avoir faim et n'avoir pas mangé pour faute d'argent ou de moyens	9,9	6	1 901	3,1	2,3	3,9
Passer une journée sans manger pour faute d'argent ou de moyens	4,1	1,9	1 901	1,4	0,9	2,0
Proportion de ménages dont						
Revenu de l'agriculture agricole, élevage, pêche a augmenté	2	5,6	1 062	5,4	4,1	6,8
Revenu de l'entreprise familiale non agricole a augmenté	2,4	8,9	1 144	7,7	6,2	9,3
Revenu de l'emploi salarié a augmenté	0,9	3,9	567	5,1	3,3	6,9

Source : Enquête auprès des ménages sur les Impacts de la Covid-19 au Mali (Juillet 2020)

Table des matières

Synthèse des principaux indicateurs et intervalles de confiance	2
Liste des tableaux	4
Liste des graphiques.....	4
RESUME	5
INTRODUCTION	7
METHODOLOGIE	9
I. SATISFACTION PAR RAPPORT À LA RÉPONSE DU GOUVERNEMENT FACE À LA CRISE DU CORONAVIRUS	11
1.1. Sentiment de satisfaction de la réponse du gouvernement face à la crise du coronavirus	11
1.2. Raisons de non-satisfaction de la réponse du gouvernement face à la crise du coronavirus .	11
II. COMPORTEMENT DES MENAGES PAR RAPPORT AUX MESURES BARRIERES	13
III. ACCES AUX SERVICES SOCIAUX DE BASE ET AUX PRODUITS DE PREMIERE NECESSITE	15
3.1. Approvisionnement régulier des ménages en produits de première nécessité	15
3.2. Raisons de non-approvisionnement	16
3.3. Assurance maladie dans les ménages.....	17
3.4. Besoin en soins de santé.....	17
3.5. Accès des ménages à un traitement médical	19
3.6. Retour des enfants à l'école.....	21
3.7. Raisons de non-retour des enfants à l'école	21
IV. EMPLOI ET REVENU	23
4.1. Impact de la Covid-19 sur l'emploi individuel	23
4.2. Impact de la Covid-19 sur les entreprises familiales	25
V. SECURITE ALIMENTAIRE	26
5.1. Situation d'insécurité alimentaire des ménages	26
5.2. Situations d'insécurité alimentaire due à la Covid-19.....	27
Conclusion et Recommandations	28
ANNEXE : Liste des tableaux désagrégés par domaine d'étude	29

Liste des tableaux

Tableau 1: Répartition de l'échantillon par domaine	9
Tableau 2: Proportion des raisons de non satisfaction des ménages de la réponse du gouvernement par raison de non satisfaction selon le milieu de résidence (%)	12
Tableau 3: Proportion de ménage ayant pu s'approvisionner régulièrement en produits de première nécessité (%)	15
Tableau 4 : Répartition des repondants ayant perdu leurs emplois selon la raison.....	23
Tableau 5 : Proportion des actifs occupés en arrêt d'activité à cause de coronavirus selon l'activité principale de l'entreprise dans laquelle ils travaillaient par mois (%)	24
Tableau 6: Proportion de ménages possédant une entreprise familiale dont le revenu a connu une baisse	25

Liste des graphiques

Figure 1: Proportion de ménages satisfaits de la réponse du gouvernement face à la crise du coronavirus, par milieu de résidence (%)	11
Figure 2: Proportion de ménages appliquant les comportements de distanciation sociale (%)	13
Figure 3: Proportion de ménages appliquant au moins cinq, tous ou aucun comportement de distanciation sociale au niveau national (%)	14
Figure 4: Proportion de ménages n'ayant pas pu s'approvisionner par raison de non approvisionnement (%)	16
Figure 5: Proportion de ménages dont au moins un membre est inscrit à une assurance maladie par type d'assurance et selon le milieu de résidence	17
Figure 6: Proportion de ménages ayant eu besoin de soins médicaux au cours des 30 derniers jours (%)	18
Figure 7: Proportion de ménages ayant eu besoin de services de santé au cours des 30 derniers jours par type de service et selon le milieu de résidence (%)	19
Figure 8: pourcentage de ménages ayant pu accéder à un traitement médical par milieu de résidence (%)	20
Figure 9: Pourcentage de ménages ayant pu accéder à un traitement médical par type de services et selon le milieu de résidence (%)	20
Figure 10: Répartition des ménages selon la situation de retour à l'école de leurs enfants par milieu de résidence	21
Figure 11: Répartition des ménages dont les enfants ne sont pas retournés à l'école selon la raison de retour à l'école par milieu de résidence	22
Figure 12: Proportion des actifs occupés en arrêt d'activité à cause de coronavirus par mois et selon le milieu de résidence (%)	23
Figure 13 :Proportion de menages dont au moins un membre n' a pas pu se rendre à son lieu de travail ou travailler à la maison comme d'habitude aucours de la semaine dernière	24
Figure 15: Répartition des ménages possédant une entreprise familiale dont le revenu a connu une baisse par secteur d'activité	25
Figure 16: Proportion de ménages ayant connu les situations d'insécurité alimentaire suivantes pour faute d'argent ou d'autres moyens (%)	26
Figure 17 : Proportion de ménages en de situation d'insécurité alimentaire due à la Covid-19	27

RESUME

L'exploitation des données issues de l'enquête a abouti aux résultats suivants :

a) Satisfaction :

L'enquête du mois de juillet révèle qu'au niveau national, 93,1 % des ménages sont satisfaits de la réponse du gouvernement face à la crise du coronavirus. Cette satisfaction a connu une légère hausse par rapport aux mois de mai (80,8 %) et de juin (84,2 %). Pour les ménages non satisfaits, la principale raison de non-satisfaction est l'absence d'aide financière du gouvernement (79,6 %) pour le mois de juillet contre 58,6 % et 40,3 % respectivement pour les mois de juin et mai. Cette raison est suivie par la réponse tardive du gouvernement avec 32,5 % en juillet contre 39,9% en juin et 21,9% en mai.

b) Comportements :

Durant les trois enquêtes, le lavage des mains reste le comportement de protection contre la Covid-19 le plus appliqué au Mali avec 9 ménages sur 10 (90,4 %) au mois de juillet.

Au Mali, au cours du mois de juillet, plus de la moitié (53,7 %) des ménages appliquent au moins cinq comportements de distanciation sociale, contre 65,1 % des ménages pour le mois de juin et 66,1 % au mois de mai, donc une baisse au fil des mois. Seul un ménage sur dix (10,6 %) a appliqué tous les comportements cités au cours du mois de juillet contre 13,0 % en juin et 12,9 % en mai.

c) Accès des ménages aux produits de première nécessité et aux services de base :

Les résultats indiquent que plus de neuf ménages sur dix ont pu s'approvisionner au cours du mois de juillet quel que soit le produit de la première nécessité considéré.

En effet, la quasi-totalité des ménages (97,2 %) ont pu s'approvisionner régulièrement en médicaments, masques, produits désinfectants au mois de juillet contre 92,9 % au mois de juin et 82,0 % en mai.

Comme pour les deux mois précédents (juin et mai), la principale raison de non-approvisionnement reste l'augmentation des prix des produits de première nécessité.

Au Mali, dans 18,6 % des ménages, au moins un membre du ménage est couvert par une assurance maladie dont 15,6 % par la seule Assurance Maladie Obligatoire (AMO).

d) Retour des enfants à l'école :

La mesure concernant la fermeture des écoles par le gouvernement a été levée le 02 juin 2020 pour les **classes d'examen** (classes de 9^{ème} année et de 12^{ème} année) après plus deux mois de fermeture. Dans près de quatre ménages sur dix (37,7 %), des enfants ont repris le chemin de l'école.

Dans les ménages où aucun enfant n'a repris le chemin de l'école (62,3 %), les raisons de non-retours des enfants à l'école les plus évoquées par les ménages sont : aucun enfant en classe d'examen (55,1 %) et seulement 4,6 % des ménages leurs retiennent par crainte de la Covid-19.

e) Emploi et revenu :

Au Mali, la proportion des actifs occupés ayant arrêté leurs activités à cause de la Covid-19 a diminué au fil des mois passant de 12,7 % au mois de mai, à 11,0 % au mois de juin pour atteindre 9,5 % en juillet.

Pendant cette période, 3,6 % des ménages possédant une entreprise familiale ont déclaré une perte de revenu. Cette proportion a connu une légère baisse par rapport à celle constatée au mois de mai (4,9 %) et de juin (5,8 %). Ces ménages travaillent essentiellement dans des entreprises exerçant dans les secteurs de service (85,3 %) et agricole (14,7 %).

f) Sécurité alimentaire :

Les situations d'insécurité alimentaire vécues par les ménages ont baissé au cours du mois de juillet par rapport aux mois de juin et mai. L'inquiétude de ne pas avoir assez à manger du fait du manque de ressource ou d'argent est la situation d'insécurité alimentaire la plus mentionnée quel que soit le mois d'observation. Cette situation a été vécu par quatre ménages sur dix (40,1 %) au cours du mois de juillet contre 46,5 % pour le mois de juin et un peu plus d'un ménage sur deux (53,3 %) au cours du mois de mai.

INTRODUCTION

L'apparition des premiers cas de la maladie à coronavirus (Covid-19) en décembre 2019 et sa propagation dans le monde a provoqué une crise sanitaire mondiale. Le Mali n'y a pas échappé car le mercredi 25 mars 2020, il a allongé la liste des pays affectés par cette pandémie. A la date du 15 Août 2020, le pays compte 2 614 cas de personnes testées positives à la Covid-19, dont 1 986 guéris et 125 décès (Ministère de la Santé et des Affaires Sociales).

Cette pandémie intervient dans un contexte déjà marqué par la crise sécuritaire et la vulnérabilité socioéconomique caractérisée notamment par la pauvreté endémique et la précarité des emplois dans le secteur informel qui occupe un poids prépondérant dans l'économie du pays.

Avec la menace grandissante de la Covid-19, le gouvernement a adopté en mi-mars à travers le Conseil Supérieur de la Défense Nationale, une série de mesures allant dans le sens de la protection des populations. Ces mesures étaient entre autres la suspension des vols, la fermeture des frontières terrestres et aériennes et celle des écoles, l'interdiction des grands rassemblements. Ces mesures avaient été renforcées à partir du 25 Mars notamment par l'instauration de l'état d'urgence sanitaire et d'un couvre-feu de 21h à 05 heures du matin.

Il faut noter que toutes ces mesures ont été levées de façon progressive. Le couvre-feu a été levé le 09 mai sur tout le territoire national. L'ouverture des écoles pour les classes d'examen a eu lieu le 02 juin. Les frontières aériennes ont rouvert le samedi 25 juillet. Quant aux frontières terrestres, il a fallu attendre le vendredi 31 juillet pour leurs réouvertures.

Les réponses pertinentes aux conséquences de la Covid-19 exigent la mise en place d'un dispositif statistique fiable pour mieux orienter les décisions en la matière notamment en faveur des plus vulnérables. C'est dans ce cadre que l'Institut National de la Statistique (INSTAT), en collaboration avec la Banque mondiale, a initié une opération de collecte par téléphone auprès des ménages pour mesurer l'impact de la Covid-19 sur leurs conditions de vie.

Le présent rapport présente les résultats obtenus à la troisième vague de collecte qui a eu lieu du 18 juillet au 04 août 2020. Dans un premier temps, on présente les objectifs de l'enquête ainsi que la méthodologie, notamment le questionnaire utilisé et l'échantillon d'enquête. Ensuite, les principaux résultats de l'enquête sont présentés par section, comme suit :

- satisfaction par rapport à la réponse du Gouvernement face à la crise du Coronavirus ;
- comportements et distanciation sociale ;
- accès aux services sociaux de base et aux produits de première nécessité ;
- emploi et revenu ;
- sécurité alimentaire

En fin, une conclusion et des recommandations sont formulées, suivi de l'annexe des tableaux

Les rapports des trois vagues de collecte sont publiés sur le site de l'INSTAT via le lien suivant : <http://www.instat-mali.org/index.php/coronavirus>

Objectifs de l'enquête

L'objectif de cette enquête est de documenter les effets de la pandémie de la Covid-19 sur les conditions de vie des ménages au Mali. En d'autres termes, elle vise à fournir les informations nécessaires à l'examen des effets directs et indirects de la pandémie sur le bien-être des populations.

Plus spécifiquement pendant cette troisième vague, il s'agissait de :

- déterminer le niveau de satisfaction des populations par rapport à la réponse apportée face à la pandémie de la Covid-19;
- évaluer, au sein de la population, le niveau de pratique des mesures édictées au niveau national pour prévenir la propagation de la maladie ;
- mesurer l'impact de la pandémie sur l'accès aux produits de première nécessité et aux services sociaux de base ;
- mesurer l'impact de la pandémie sur les conditions d'emploi des populations ;
- mesurer la disponibilité des produits alimentaires et son implication sur le niveau d'insécurité telle que vécue par les ménages.

METHODOLOGIE

L'enquête nationale sur l'impact du coronavirus sur les conditions de vie des ménages au Mali est une enquête par téléphone assistée par ordinateur (Computer Assisted Telephone Interview CATI). Elle consiste à appeler les ménages sur leurs numéros de téléphone afin de mener l'interview. Cette méthodologie suppose de disposer d'une base de données des ménages au niveau national.

En effet, le Mali avait mis en œuvre une autre enquête nationale auprès des ménages, dénommée Enquête Harmonisée sur les Conditions de Vie des Ménages (EHCVM) dont la phase de collecte a été réalisée entre octobre 2018 et juillet 2019 en deux vagues. L'EHCVM est une enquête nationale stratifiée à deux degrés avec des résultats significatifs au niveau national, des régions et des milieux de résidence. Dans le questionnaire de l'enquête EHCVM, pour chaque ménage enquêté, l'information sur les contacts du ménage a été renseignée. Ainsi dans la mesure du possible pour chaque ménage, on a :

- le contact téléphonique du chef de ménage,
- le contact téléphonique d'un autre membre du ménage avec son nom,
- le contact téléphonique d'une personne de référence au ménage, qui peut être joint si on veut joindre le ménage,
- le contact téléphonique d'une deuxième personne de référence au ménage.

Ainsi pour chaque ménage, on peut avoir jusqu'à 4 contacts téléphoniques avec les noms et prénoms des détenteurs de ces contacts.

Cette base de données a servi de base de sondage pour l'enquête qui fait l'objet de ce rapport dans le contexte de coronavirus.

La procédure d'échantillonnage a été globale pour l'ensemble des pays de l'UEMOA. Elle a consisté à déterminer une taille d'échantillon à l'intérieur des domaines d'études et de faire la somme de la taille obtenue à l'intérieur de chaque domaine pour former la taille d'échantillon global. Les domaines d'étude suivants ont été retenus : la capitale ; les autres villes ; le milieu rural. Pour le cas du Mali, les 3 domaines d'étude sont :

- Bamako,
- Autres villes urbaines et
- Rural.

Avec un échantillon total de **2 270** ménages tirés, augmenté de 25% de ménages pour tenir compte des éventuelles non-réponses et des numéros injoignables, l'enquête a couvert **1 901** ménages enquêtés avec succès (contre **1 766** en Mai et **1 935** en Juin).

Tableau 1: Répartition de l'échantillon par domaine

Domaine d'étude	Nombre de ménages prévus (y compris 25% de ménages en plus)	Échantillon minimal prévu (sans les 25% de ménages en plus)	Nombre de ménages effectivement enquêtés	% réalisation par rapport à l'échantillon global	% réalisation par rapport à l'échantillon minimal
Bamako	740	603	570	77,0	94,5
Autres villes urbaines	765	603	692	90,5	114,8
Rural	765	603	639	83,5	106,0
National	2 270	1 809	1 901	83,7	105,1

Source : Enquête auprès des ménages sur les Impacts de la Covid-19 au Mali (Juillet 2020)

Cependant l'échantillon minimal attendu est de 1809 ménages, en raison de 603 ménages par domaine d'études. Cet échantillon est donc couvert à 94,5% pour Bamako, à plus de 100% pour les autres villes urbaines et pour le milieu rural. Dans l'ensemble l'échantillon minimal est couvert à plus de 100% dans cette vague. Ce niveau de couverture permet de disposer de données fiables au niveau national et de chaque domaine d'étude.

Le questionnaire qui a servi à collecter les informations de cette enquête a couvert les thématiques suivantes :

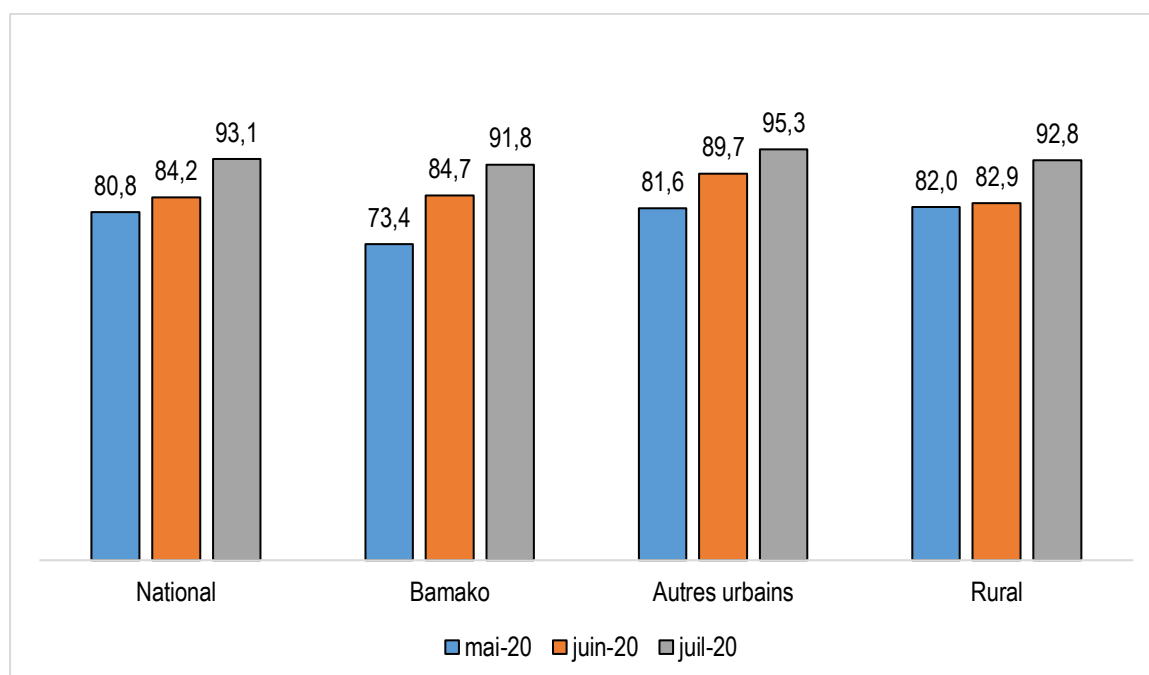
- une section « caractéristiques du ménage » qui vise à actualiser la liste des membres du ménage en enlevant les membres qui ne sont plus dans le ménage depuis la première vague et en ajoutant les nouveaux membres ;
- une section sur la satisfaction des ménages à la réponse du gouvernement face à la crise du coronavirus;
- une section sur les comportements de distanciation sociale appliqués par les ménages au cours des sept derniers jours ;
- une section sur l'accès des ménages aux produits de première nécessité et les services de santé ;
- une section sur les situations d'insécurité alimentaire vécues par les ménages au cours des 30 derniers jours ;
- une section sur l'évolution des principales sources de revenu des ménages par rapport aux 30 derniers jours.

I. SATISFACTION PAR RAPPORT À LA RÉPONSE DU GOUVERNEMENT FACE À LA CRISE DU CORONAVIRUS

1.1. Sentiment de satisfaction de la réponse du gouvernement face à la crise du coronavirus

L'enquête réalisée au mois de juillet révèle que 93,1% des ménages sont satisfaits de la réponse du gouvernement face à la crise du coronavirus. Cette proportion est en hausse par rapport aux mois de mai et juin où elle était de 80,8% et 84,2%. Cette hausse de la satisfaction des populations est observée dans toutes les zones de résidence (Bamako, rural, urbain) du pays.

Figure 1: Proportion de ménages satisfaits de la réponse du gouvernement face à la crise du coronavirus, par milieu de résidence (%)



Source : Enquête auprès des ménages sur les Impacts de la Covid-19 au Mali (Juillet 2020)

1.2. Raisons de non-satisfaction de la réponse du gouvernement face à la crise du coronavirus

Moins d'un ménage sur dix (6,9%) est insatisfait de la réponse du gouvernement face à la crise du coronavirus. La raison de non-satisfaction la plus mentionnée demeure (comme en mai et en juin) l'absence d'aide financière du gouvernement (79,6% contre 58,6 % en juin et 40,3% en mai), suivie de la réponse tardive du gouvernement. La pénurie de matériaux médicaux et la limitation des points de dépistage sont les raisons les moins évoquées.

Tableau 2: Proportion des raisons de non satisfaction des ménages de la réponse du gouvernement par raison de non satisfaction selon le milieu de résidence (%)

Raisons de non-satisfaction	National			Bamako			Autres urbains			Rural		
	Mai	Juin	Juillet	Mai	Juin	Juillet	Mai	Juin	Juillet	Mai	Juin	Juillet
Points de dépistage limités	4,9	5,1	2,3	9,2	7,7	1,9	6,4	5,6	4,6	3,3	4,6	2,1
Pas d'aide financière du gouvernement	40,3	58,6	79,6	53,0	63,2	70,2	46,7	56,4	69,3	35,3	58,1	83,1
Réponse tardive du gouvernement	21,9	39,9	32,5	28,3	45,2	49,7	16,5	25,4	19,1	21,3	40,9	30,6
Pénurie de matériaux médicaux	4,7	6,9	12,6	11,9	8,7	4,6	10,1	8,7	18,7	1,4	6,4	13,5
Autre	21,0	19,1	9,1	20,4	20,2	16,7	12,5	32,9	10,7	23,1	17,2	7,2

Source : Enquête auprès des ménages sur les Impacts de la Covid-19 au Mali (Juillet 2020)

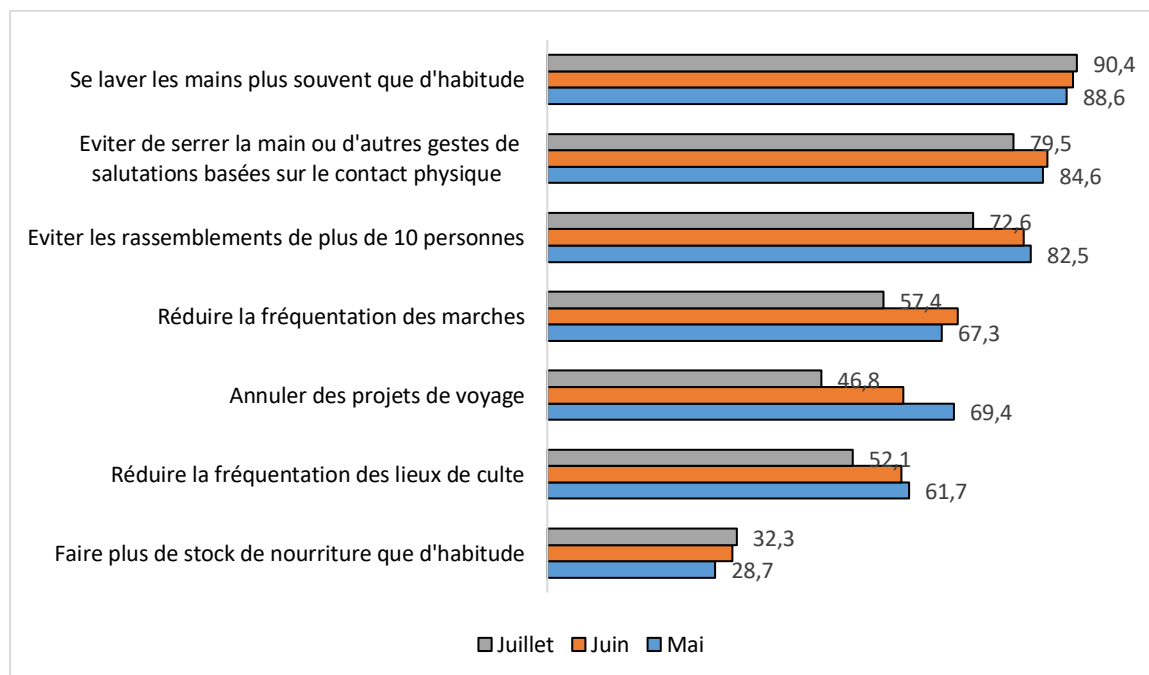
II. COMPORTEMENT DES MENAGES PAR RAPPORT AUX MESURES BARRIERES

Malgré la durée relativement longue de la pandémie, les populations continuent à appliquer les mesures barrières et de protection contre la Covid-19.

Comme en mai et en juin, le lavage des mains demeure le comportement le plus appliqué par neuf ménages sur dix (90,4 %). Au cours des mois de mai et juin, ce comportement était respectivement appliqué par 88,6 % et 89,8 % des ménages.

Toutefois, comparativement aux deux mois précédents, les populations appliquent moins les autres comportements tels que « éviter de serrer la main ou d'autres gestes de salutations basés sur le contact physique » (79,5% contre 84,6% en Mai et 85,3% en Juin), « éviter les rassemblements » (72,6% contre 82,5% en mai et 81,3% en juin).

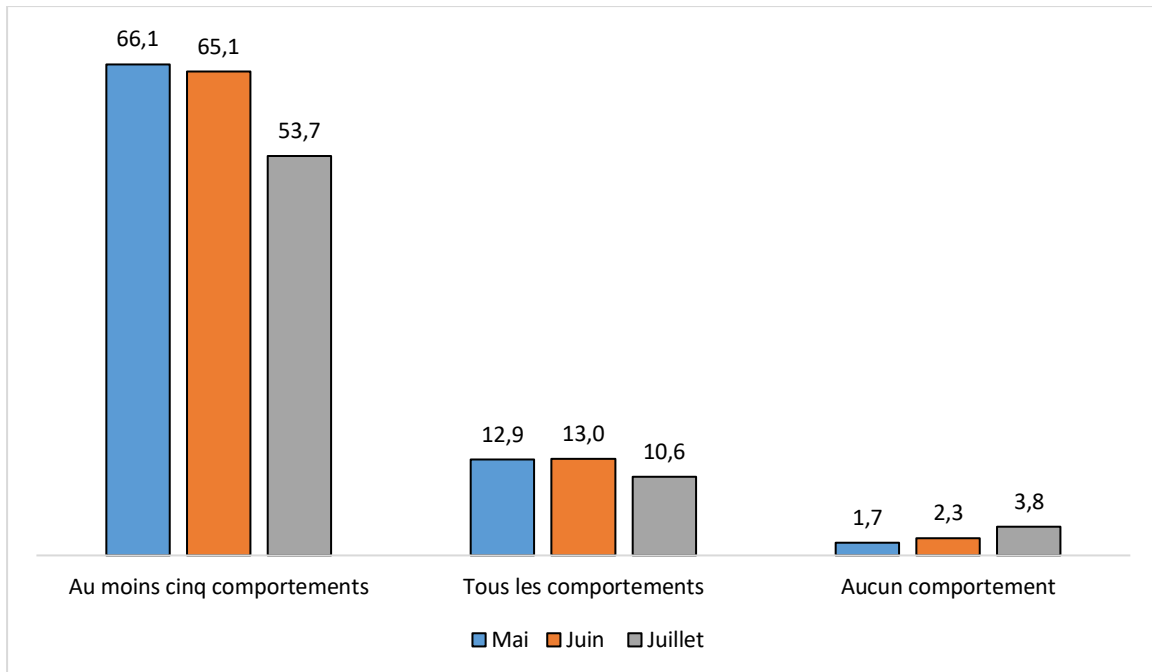
Figure 2: Proportion de ménages appliquant les comportements de distanciation sociale (%)



Source : Enquête auprès des ménages sur les Impacts de la Covid-19 au Mali (Juillet 2020)

Les résultats de l'enquête du mois de juillet révèlent qu'un peu plus de la moitié des ménages (53,7 %) ont appliqué au moins cinq comportements de prévention au cours des 7 derniers jours précédant l'enquête. Le niveau de cet indicateur est en baisse par rapport au mois de mai (66,1%) et juin (65,1%). De même, moins de ménages appliquent tous les comportements de protection 10,6% (13% en juin) tandis que 3,8% n'en appliquent aucun (1,7% en mai et 2,3% en juin).

Figure 3: Proportion de ménages appliquant au moins cinq, tous ou aucun comportement de distanciation sociale au niveau national (%)



Source : Enquête auprès des ménages sur les Impacts de la Covid-19 au Mali (Juillet 2020)

III. ACCES AUX SERVICES SOCIAUX DE BASE ET AUX PRODUITS DE PREMIERE NECESSITE

3.1. Approvisionnement régulier des ménages en produits de première nécessité

En juillet, comme en mai et en juin, il ressort de l'enquête que la crise du coronavirus n'a pas eu d'impacts importants sur la capacité des ménages à s'approvisionner en certains produits de première nécessité. La capacité d'approvisionnement des produits de première nécessité, considérés ici, est en hausse par rapport aux deux précédents mois.

Au niveau national, presque tous les ménages (97,2%) ont pu s'approvisionner en médicaments ou masques ou en produits désinfectants au marché local au cours des 30 derniers jours. Ce taux était de 82,0% en mai et 92,9% en juin.

Excepté la capacité d'approvisionnement en maïs qui a connu une baisse par rapport à juin, (89,7% contre 93,1 %), celle de tous les autres produits considérés ici s'est vue augmentée.

Tableau 3: Proportion de ménage ayant pu s'approvisionner régulièrement en produits de première nécessité (%)

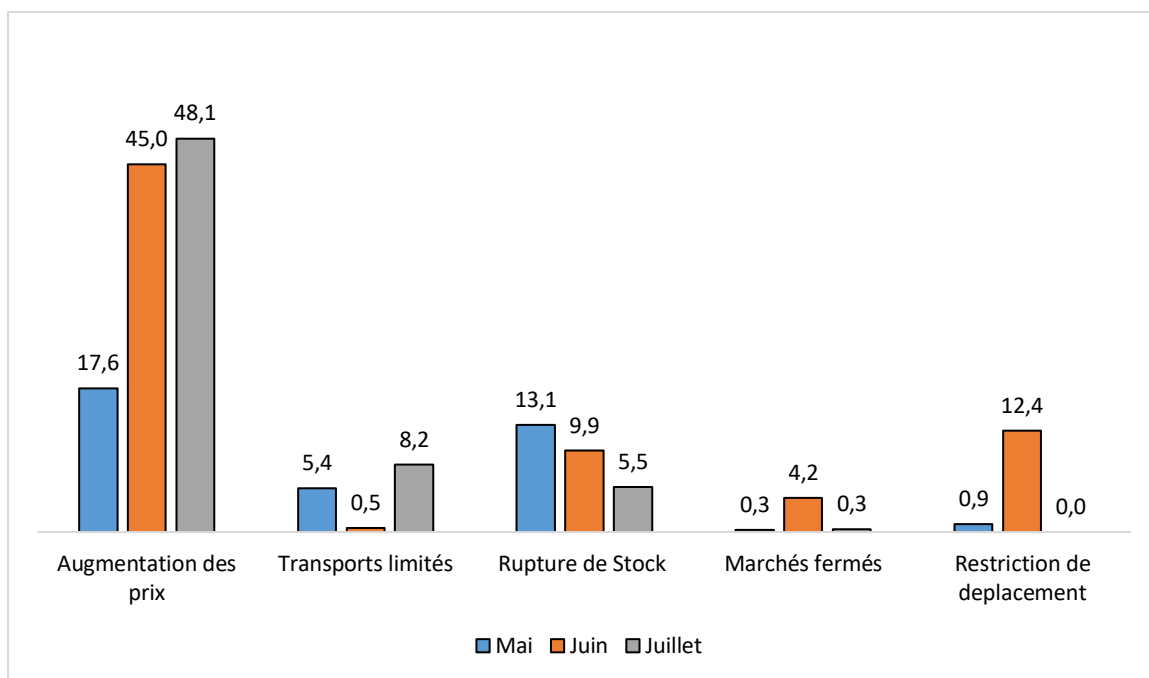
Produits de première nécessité	National			Bamako			Autres Urbains			Rural		
	Mai	Juin	Juillet	Mai	Juin	Juillet	Mai	Juin	Juillet	Mai	Juin	Juillet
Médicaments, masques, produits désinfectants	82,0	92,9	97,2	86,8	96,2	97,6	85,3	96,2	98,8	80,2	91,6	96,7
Riz	87,6	96,2	98,0	89,2	96,4	97,8	90,7	98,0	98,4	86,4	95,7	98,0
Mil	87,2	94,1	95,9	91,2	97,0	96,0	91,1	95,1	94,8	85,2	93,3	96,1
Mais	81,4	93,1	89,7	86,8	94,6	94,2	83,6	93,3	91,3	79,5	92,8	88,6
Sucre	95,2	98,9	99,4	96,8	100,0	99,4	97,5	99,5	100,0	94,4	98,6	99,2
Viande	88,3	94,2	95,8	96,5	97,9	95,6	92,9	96,7	97,6	85,5	92,9	95,5
Huile	95,6	98,6	99,4	98,0	99,7	99,5	96,4	99,9	99,7	94,9	98,1	99,3

Source : Enquête auprès des ménages sur les Impacts de la Covid-19 au Mali (Juillet 2020)

3.2. Raisons de non-apvisionnement

En juillet, la principale raison de non-apvisionnement en produit de première nécessité demeure l'augmentation des prix. Cette raison est mentionnée par 48,1 % (contre 17,6% en mai et 45,0% en Juin) des ménages qui n'ont pas pu s'approvisionner régulièrement. Elle est suivie par la limitation des transports (8,2 %) et la rupture de stock dans les magasins (5,5 %).

Figure 4: Proportion de ménages n'ayant pas pu s'approvisionner par raison de non approvisionnement (%)



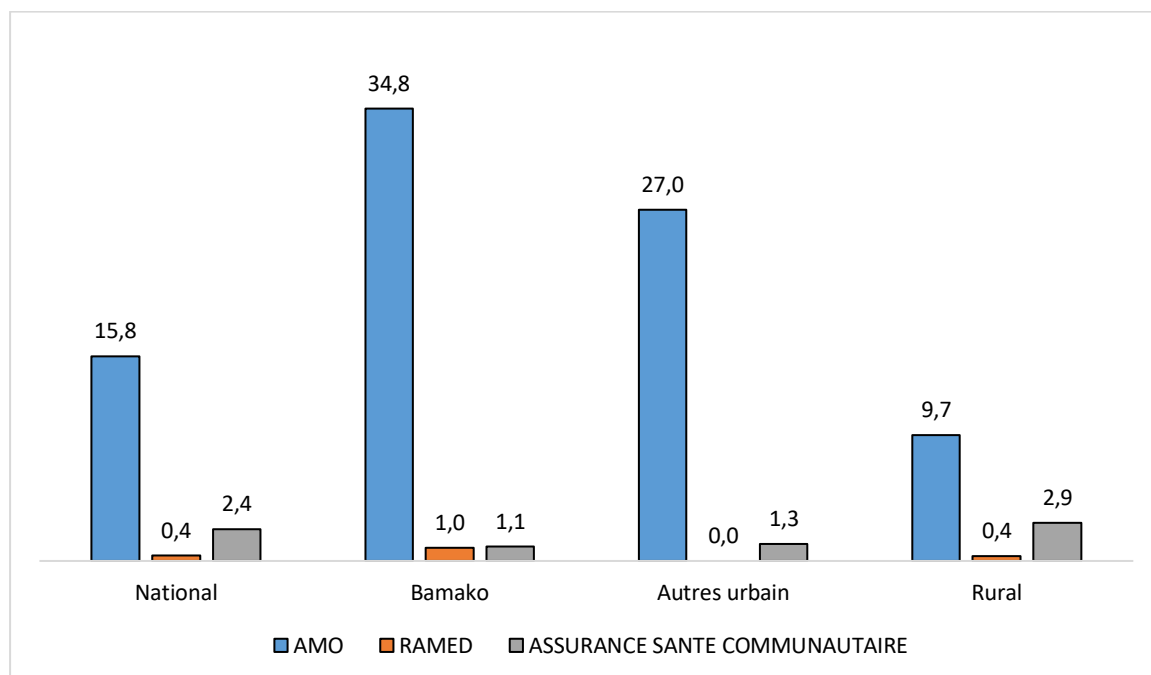
Source : Enquête auprès des ménages sur les Impacts de la Covid-19 au Mali (Juillet 2020)

3.3. Assurance maladie dans les ménages

Au Mali, dans près de deux ménages sur dix (15,8 %), au moins un membre est couvert par l'Assurance Maladie Obligatoire (AMO). Tandis que 0,4 % des ménages sont couverts par une assurance de type RAMED et 2,4 % par une assurance santé communautaire. Au total, la couverture des ménages par une assurance maladie est estimée à 18,6 %.

La couverture par les assurances maladie est beaucoup plus répandue à Bamako que dans les autres milieux de résidence. En effet, 34,8 % des ménages de Bamako sont couverts par l'assurance maladie obligatoire contre 27,0 % dans les autres villes et 9,7 % en milieu rural.

Figure 5: Proportion de ménages dont au moins un membre est inscrit à une assurance maladie par type d'assurance et selon le milieu de résidence



Source : Enquête auprès des ménages sur les Impacts de la Covid-19 au Mali (Juillet 2020)

3.4. Besoin en soins de santé

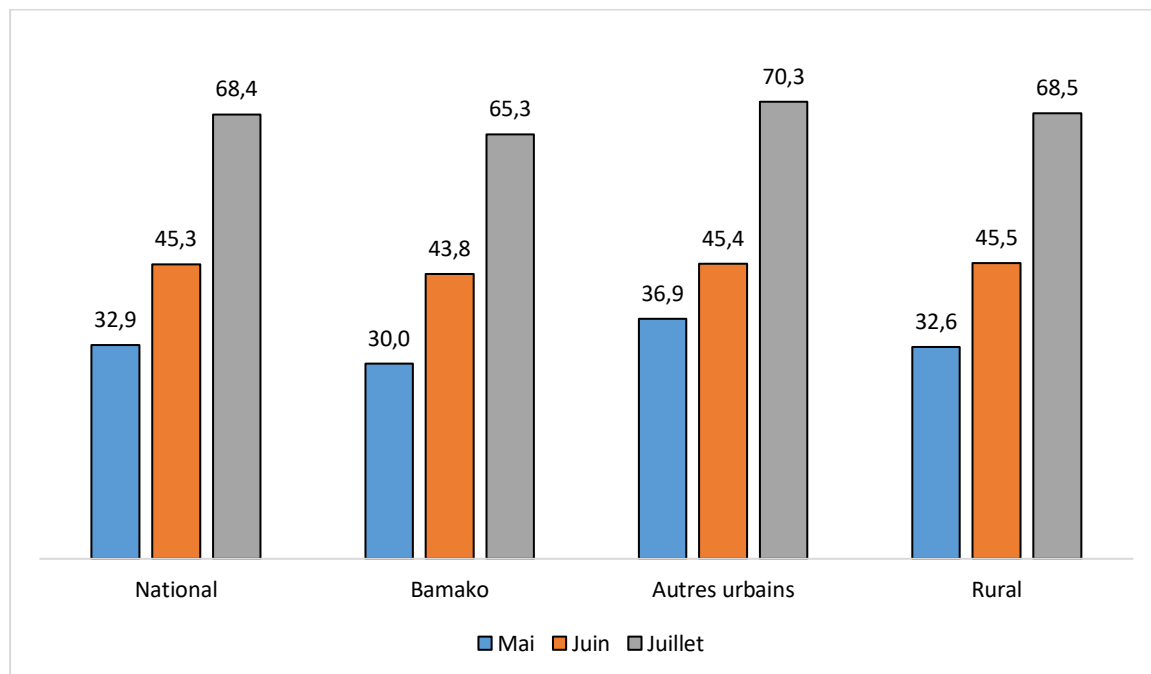
Au cours des 30 derniers jours, un peu plus de deux tiers des ménages (68,4%) ont eu besoin de soins médicaux au niveau national. Au cours des mois de mai et de juin, cet indicateur était respectivement de 32,9 % et 45,3%.

Une personne est considérée en besoin au service de santé, s'il a eu recours à au moins un des services liés :

- à la maladie COVID-19 (test, diagnostic, traitement) ;
- à la planification familiale ;
- à la vaccination ;
- aux soins maternels (grossesses, accouchements) ;
- aux soins de santé des enfants et des adultes autres que Covid ;
- aux soins d'urgence autres que Covid ;

- aux soins dentaires ;
- à une Pharmacie ;
- à tout autre service de santé.

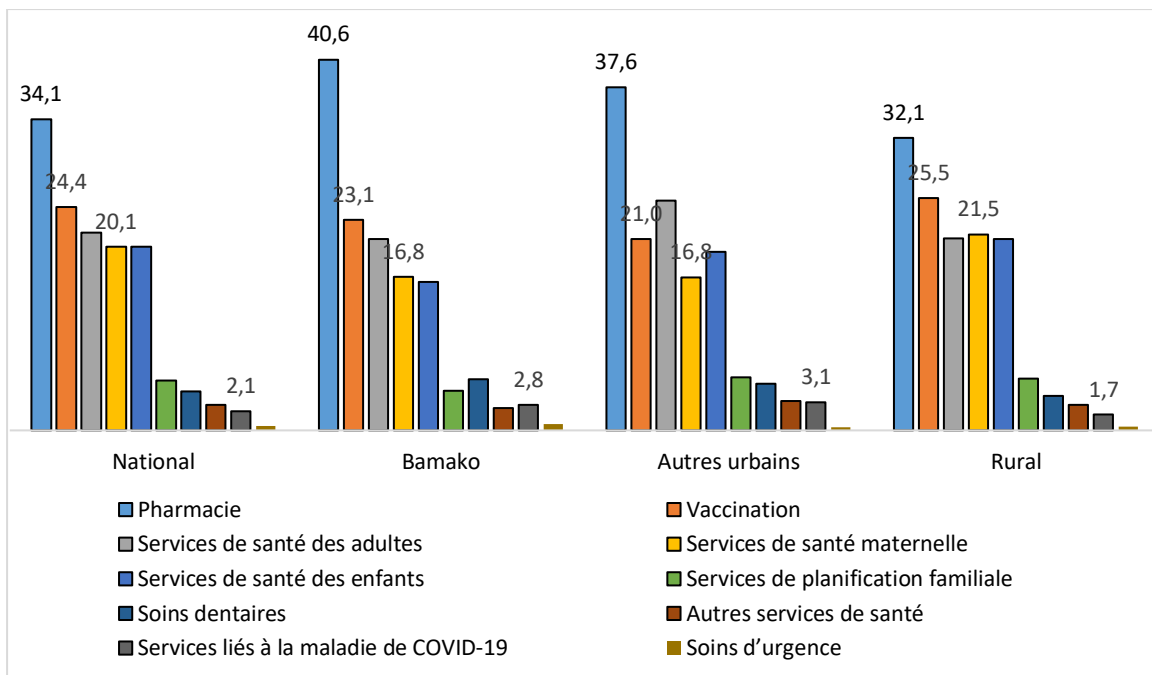
Figure 6: Proportion de ménages ayant eu besoin de soins médicaux au cours des 30 derniers jours (%)



Source : Enquête auprès des ménages sur les Impacts de la Covid-19 au Mali (Juin 2020)

Au niveau national, l'enquête révèle que les populations ont principalement eu besoin d'accéder aux pharmacies (34,1 %) et aux services de vaccination (24,4 %). Seulement 2,1% des ménages ont eu besoins des services liés à la maladie de COVID-19.

Figure 7: Proportion de ménages ayant eu besoin de services de santé au cours des 30 derniers jours par type de service et selon le milieu de résidence (%)

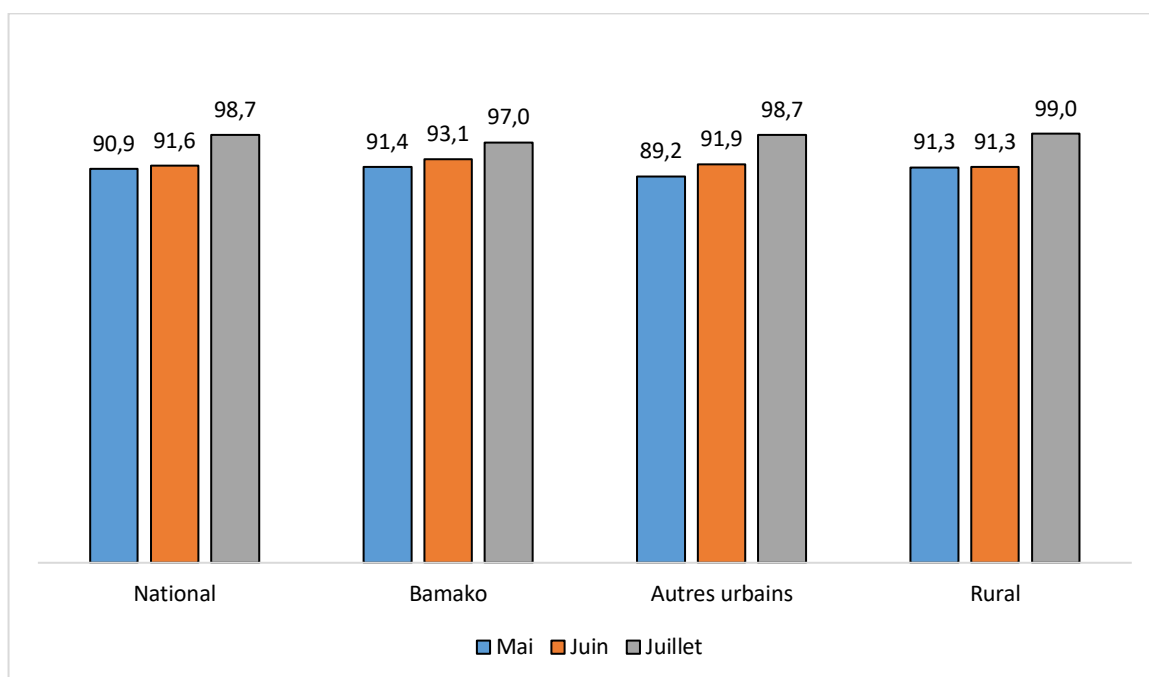


Source : Enquête auprès des ménages sur les Impacts de la Covid-19 au Mali (Juin 2020)

3.5. Accès des ménages à un traitement médical

La pandémie du coronavirus, n'a pas eu d'impacts notables sur l'accès des ménages à un traitement médical courant le mois de juillet 2020 car la quasi-totalité (98,7 %) des ménages ayant eu besoin aux soins médicaux ont pu y accéder effectivement. Cette proportion était estimée à 90,9% en mai et 91,6% en juin.

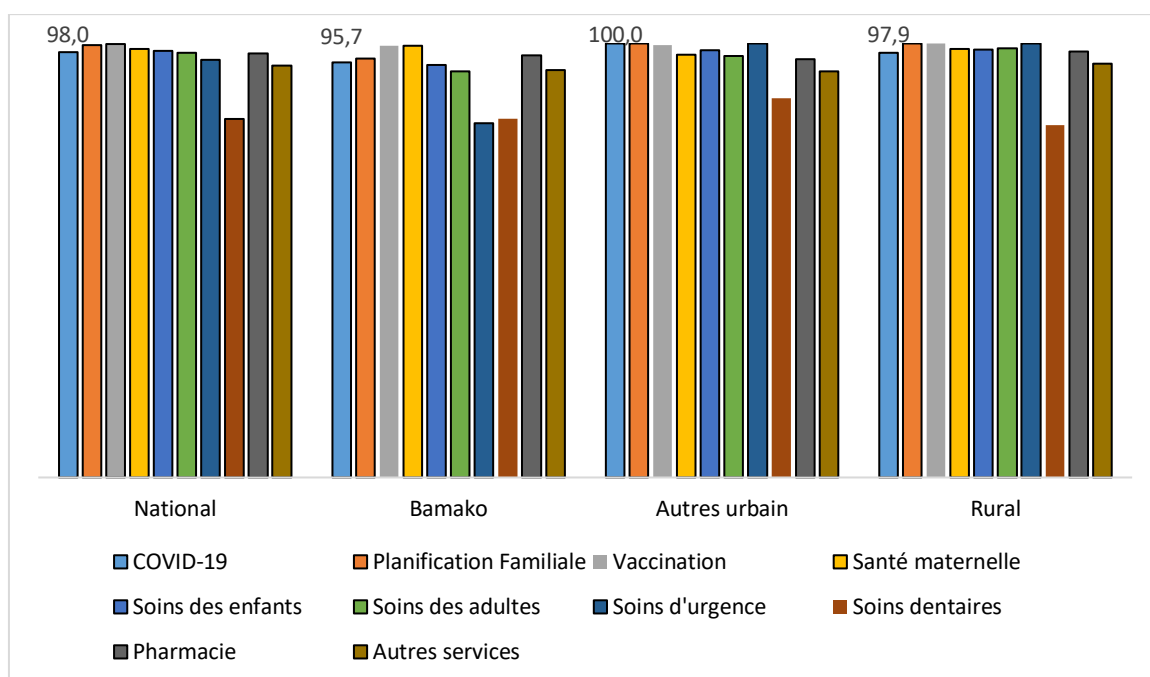
Figure 8: pourcentage de ménages ayant pu accéder à un traitement médical par milieu de résidence (%)



Source : Enquête auprès des ménages sur les Impacts de la Covid-19 au Mali (Juin 2020)

Quel que soit le type de service de santé considéré, la quasi-totalité des ménages qui ont eu besoin, ont pu y accéder au cours du mois de juillet. Au niveau national, 98 % des ménages ayant eu besoin de service de santé liés à la maladie de Covid_19 ont pu y accéder.

Figure 9: Pourcentage de ménages ayant pu accéder à un traitement médical par type de services et selon le milieu de résidence (%)

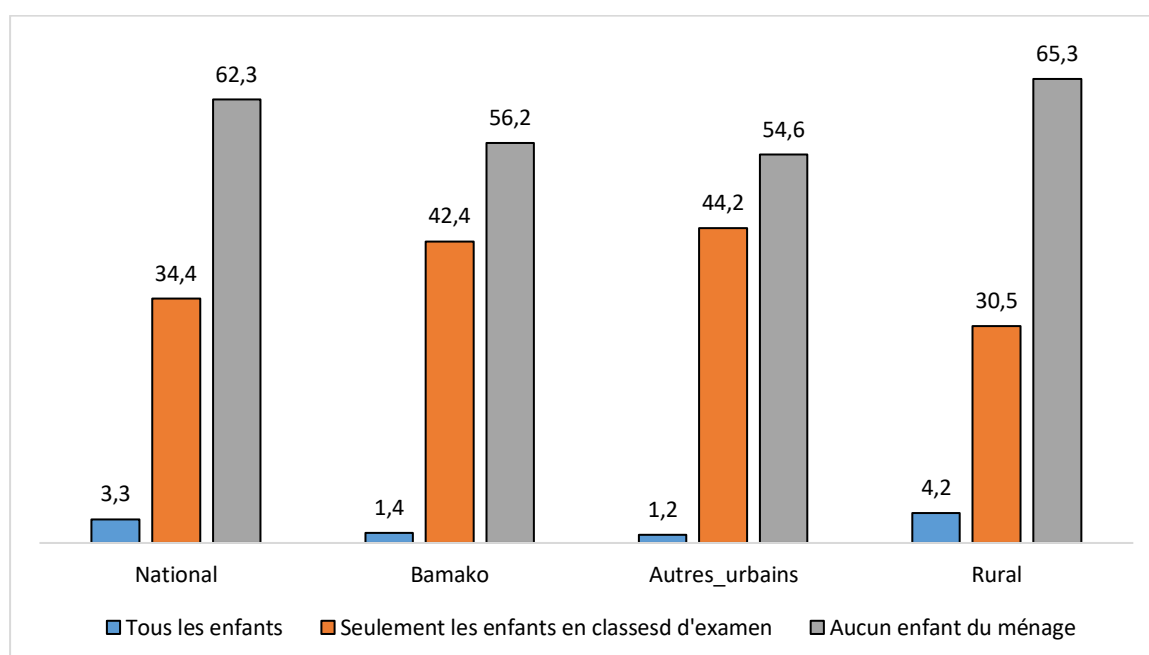


Source : Enquête auprès des ménages sur les Impacts de la Covid-19 au Mali (Juin 2020)

3.6. Retour des enfants à l'école

L'une des premières mesures prises par les autorités pour freiner la propagation de la Covid-19 a consisté en la fermeture des écoles. Cette mesure a été levée pour les classes d'examen le 02 juin après plus de deux mois de fermeture. L'enquête de juillet révèle que dans 37,7% des ménages, les enfants ont repris le chemin de l'école, contre 62,3% des ménages n'ayant enregistré aucun retour d'enfant à l'école. En effet, dans 3,3 % des ménages, tous les enfants ont repris le chemin de l'école. Tandis que dans 34,4 % des ménages, seuls les enfants en classe d'examen ont regagné les classes.

Figure 10: Répartition des ménages selon la situation de retour à l'école de leurs enfants par milieu de résidence

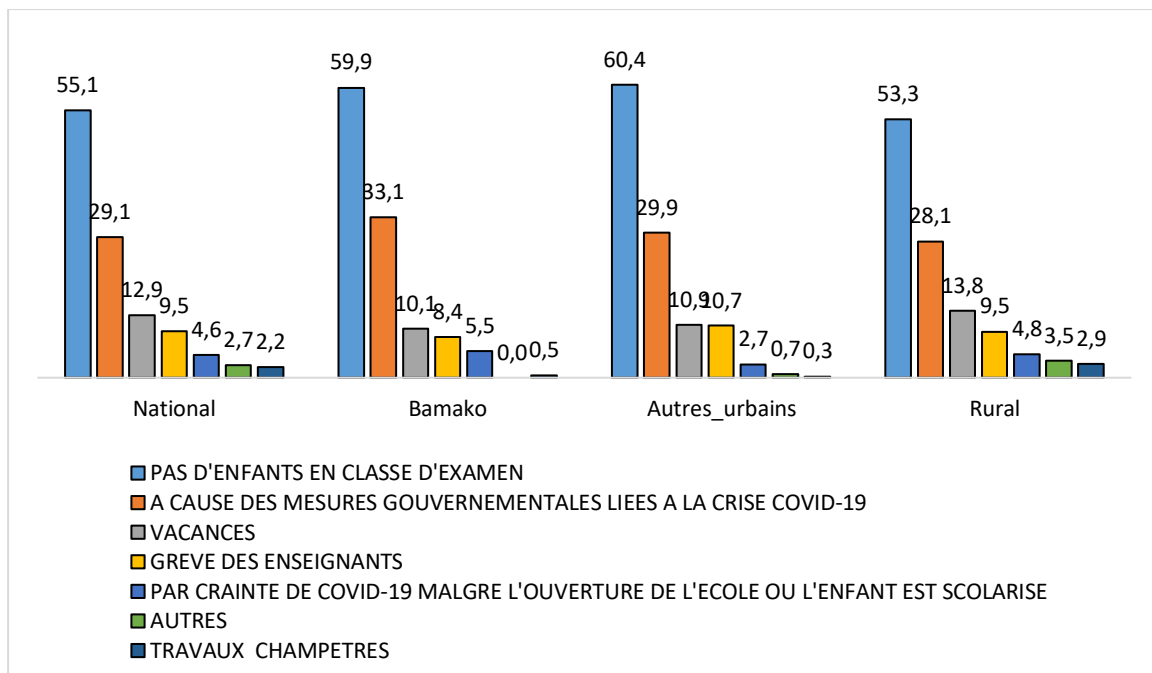


Source : Enquête auprès des ménages sur les Impacts de la Covid-19 au Mali (Juillet 2020)

3.7. Raisons de non-retour des enfants à l'école

Le non-retour à l'école concerne essentiellement les enfants non-inscrits en classe d'examen. En effet, dans plus de la moitié des ménages (55,1%), le non-retour des enfants à l'école résulte principalement du fait qu'ils ne sont pas en classe d'examen. Par ailleurs, au niveau national, 4,6% des ménages retiennent leurs enfants à la maison par crainte de la Covid-19 malgré l'ouverture de l'école où l'enfant est scolarisé.

Figure 11: Répartition des ménages dont les enfants ne sont pas retournés à l'école selon la raison de retour à l'école par milieu de résidence



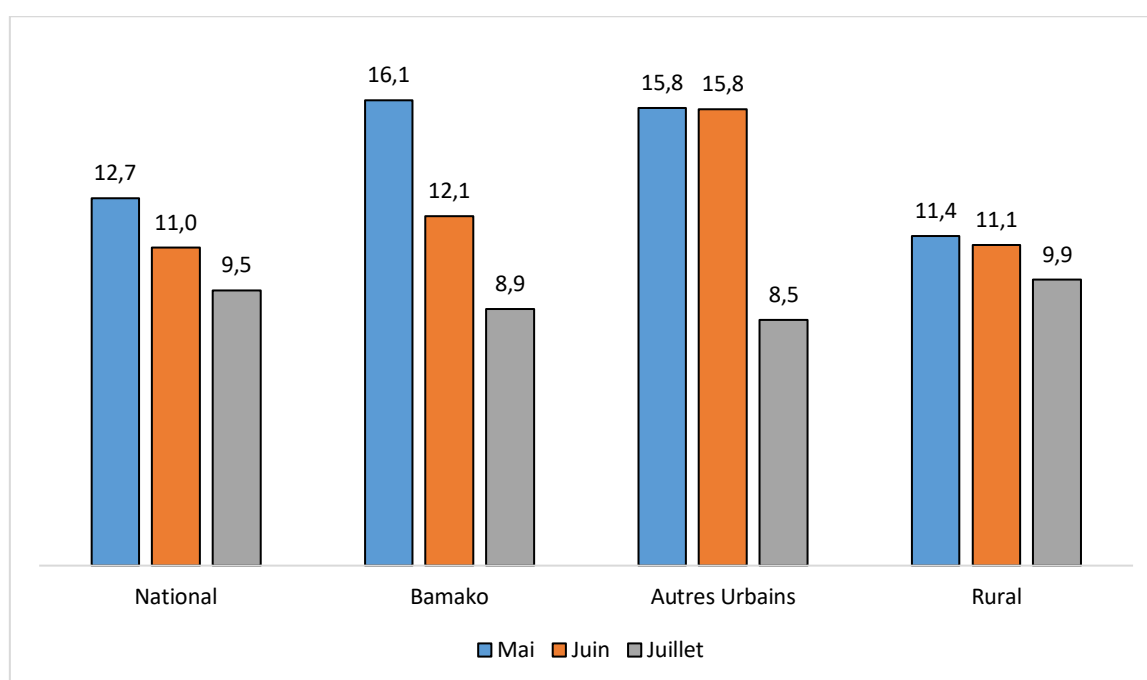
Source : Enquête auprès des ménages sur les Impacts de la Covid-19 au Mali (Juillet 2020)

IV. EMPLOI ET REVENU

4.1. Impact de la Covid-19 sur l'emploi individuel

La pandémie de coronavirus a occasionné des pertes d'emplois comme en témoignent les résultats de l'enquête. Au cours du mois de juillet, 9,5% des répondants ayant un emploi avant la pandémie de coronavirus étaient en arrêt de travail à cause de la pandémie. Cette proportion est légèrement en baisse par rapport au mois de mai (12,7 %) et juin (11,0 %) se traduisant par un relatif retour au travail.

Figure 12: Proportion des actifs occupés en arrêt d'activité à cause de coronavirus par mois et selon le milieu de résidence (%)



Source : Enquête auprès des ménages sur les Impacts de la Covid-19 au Mali (Juin 2020)

Tableau 4 : Repartition des répondants ayant perdu leurs emplois selon la raison

Raison de perte d'emploi	National			Bamako			Autres Urbain			Rural		
	Mai	Juin	Juillet	Mai	Juin	Juillet	Mai	Juin	Juillet	Mai	Juin	Juillet
Covid-19	43,6	42,7	37,6	50,4	45,6	42,1	55,9	49,7	44,4	39,4	39,4	35,9
Travail saisonnier	29,4	33,6	32,5	3,6	10,4	1,5	8,9	0,6	16,3	39,2	28,8	39,8
Autres	14,2	5	7,6	20,1	12,6	21,9	15,1	23	11,6	12,8	8,7	4,8
Activité à l'arrêt	5,7	2,6	3,9	12,1	11,3	10,8	9,9	11,2	11,2	3,4	5,1	1,7
Absence temporaire	4,0	6,4	7,1	2,9	6,9	14,5	5,6	6,7	5,9	4,0	7,6	6,2
Maladie	1,3	8	8,2	4,4	6,8	4,4	1,4	4,3	6,1	0,6	8,1	9,1
Retraite	1,2	0,9	1,6	4,0	2,8	4,1	1,3	3,7	2,9	0,6	1,7	1,0
En charge de proches malades	0,4	0	0,8	0,6	1,1	0,7	1,8	0	0,5	0,0	0,1	0,9
Réduction du personnel	0,3	0,6	0,6	1,9	2,5	0,0	0,0	0,8	1,2	0,0	0,6	0,6

Source : Enquête auprès des ménages sur les Impacts de la Covid-19 au Mali (Juin 2020)

Tableau 5 : Proportion des actifs occupés en arrêt d'activité à cause de coronavirus selon l'activité principale de l'entreprise dans laquelle ils travaillaient par mois (%)

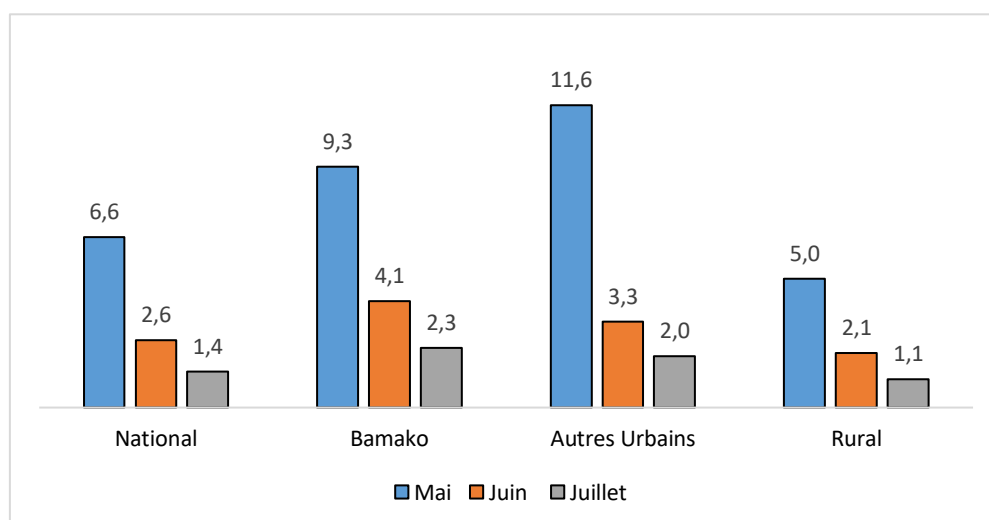
Les résultats du mois de juillet montrent que 31,8% des répondants ayant perdu leurs emplois à cause de Coronavirus travaillaient dans le secteur du Commerce, suivi des services personnels (20,7 %) puis de l'agriculture (20,5%).

Activités principales des actifs ayant perdu leurs emplois à cause de la COVID-19	Mai	Juin	Juillet
COMMERCE	28,2	0,1	31,8
SERVICES PERSONNELS	15,1	14,6	20,7
AGRICULTURE	19,3	19,0	20,5
EXTRACTION MINIERE	7,2	8,7	8,9
EDUCATION	10,2	6,5	6,1
TRANSPORTS	5,5	34,9	4,6
CONSTRUCTION	6,8	7,1	2,3
AUTRE, SPECIFIER	5,4	1,4	2,1
ADMINISTRATION PUBLIQUE	0,8	0,3	1,0
ACTIVITES TECHNIQUES ET SCIENTIFIQU	0,2	0,3	0,8
SANTE	0,5	0,6	0,6
ELECTRICITE/EAU/GAS/DECHETS	0,3	5,8	0,4
TOURISME	0,4	0,2	0,3
BRANCHE MANUFACTURIERE	0,3	0,8	0,0

Source : Enquête auprès des ménages sur les Impacts de la Covid-19 au Mali (Juin 2020)

Les résultats de l'enquête du mois de juillet montrent que dans 1,4% des ménages, au moins un membre n'a pas pu se rendre à son lieu de travail ou travailler normalement en restant à la maison sans pour autant perdre son emploi. Cette proportion est en baisse par rapport aux mois de mai et juin (respectivement 6,6% et 2,6%).

Figure 13 : Proportion de ménages dont au moins un membre n' a pas pu se rendre à son lieu de travail ou travailler à la maison comme d'habitude au cours de la semaine dernière



Source : Enquête auprès des ménages sur les Impacts de la Covid-19 au Mali (Juin 2020)

4.2. Impact de la Covid-19 sur les entreprises familiales

L'enquête du mois de juillet révèle que 3,6 % des ménages, possédant une entreprise familiale, ont déclaré une perte du revenu de cette entreprise par rapport au mois passé due à la pandémie de coronavirus. On observe une diminution de cette proportion qui était de 4,9 % en mai et de 5,8 % en juin.

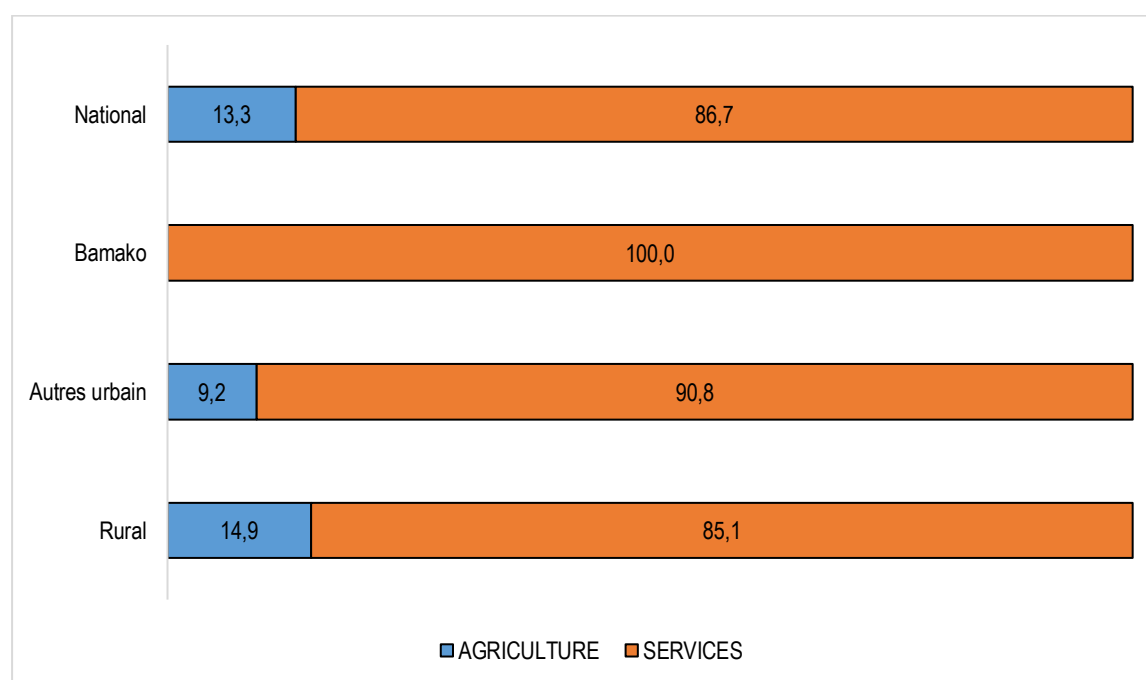
Tableau 6: Proportion de ménages possédant une entreprise familiale dont le revenu a connu une baisse

Milieu de résidence	Mai	Juin	Juillet
National	4,9	5,8	3,6
Bamako	11,2	8,4	3,1
Autres urbains	8,0	5,8	1,9
Rural	3,4	5,4	4,0

Source : Enquête auprès des ménages sur les Impacts de la Covid-19 au Mali (Juin 2020)

Les pertes de revenus ont été principalement enregistrées dans les entreprises familiales exerçant dans le secteur agricole et ceux relevant des services. Au niveau national, ces deux secteurs d'activités représentent respectivement 13,3 % et 86,7 % des entreprises familiales dont les revenus ont connu une baisse.

Figure 14: Répartition des ménages possédant une entreprise familiale dont le revenu a connu une baisse par secteur d'activité



Source : Enquête auprès des ménages sur les Impacts de la Covid-19 au Mali (Juillet 2020)

V. SECURITE ALIMENTAIRE

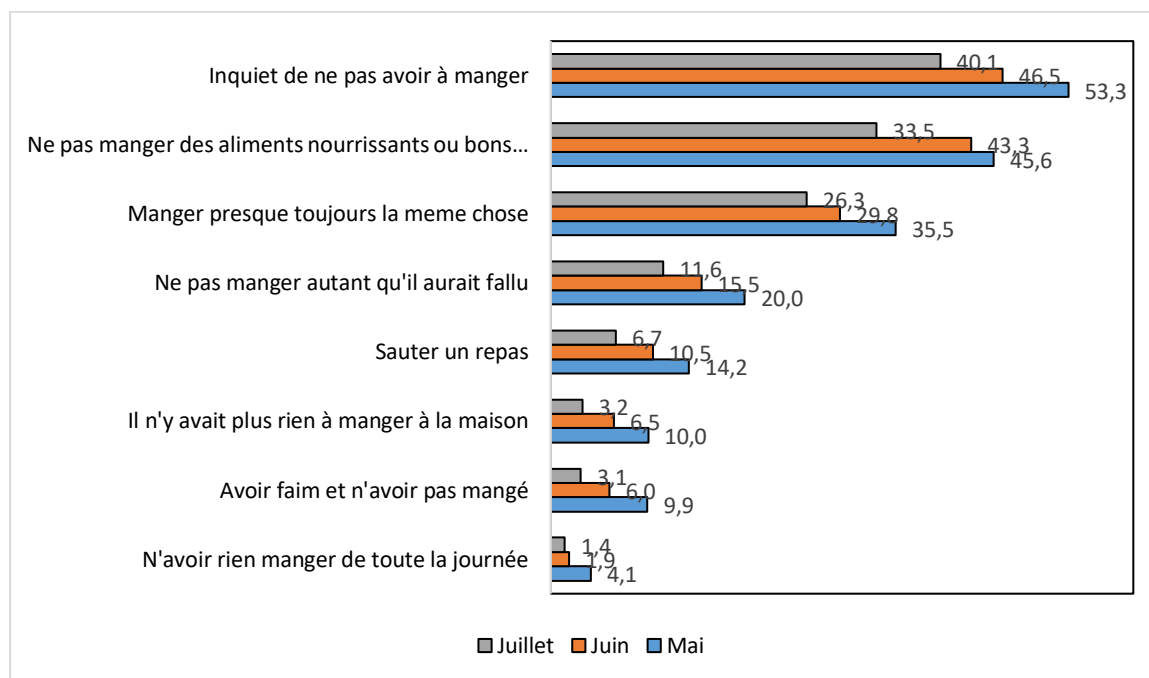
5.1. Situation d'insécurité alimentaire des ménages

L'insécurité alimentaire vécue par les ménages a connu un recul comparativement aux deux mois précédents. Toutefois, 40,1 % des ménages ont déclaré avoir été inquiets de ne pas avoir assez à manger du fait du manque d'argent ou d'autres ressources contre 53,3 % en mai et 46,5 % en juin. En outre, il ressort de l'enquête que cette situation d'insécurité alimentaire est la plus évoquée par les ménages quel que soit le mois de l'enquête.

Elle est suivie par le fait de manger une nourriture peu nourrissante ou pas bonne (33,5 % des ménages contre 43,3 % en juin).

Environ 3 % des ménages ont eu faim et n'avaient rien à manger au cours du mois de Juillet. Cette proportion est également à la baisse par rapport aux mois précédents (9,9 % en mai et 6,0 % en juin).

Figure 15: Proportion de ménages ayant connu les situations d'insécurité alimentaire suivantes pour faute d'argent ou d'autres moyens (%)

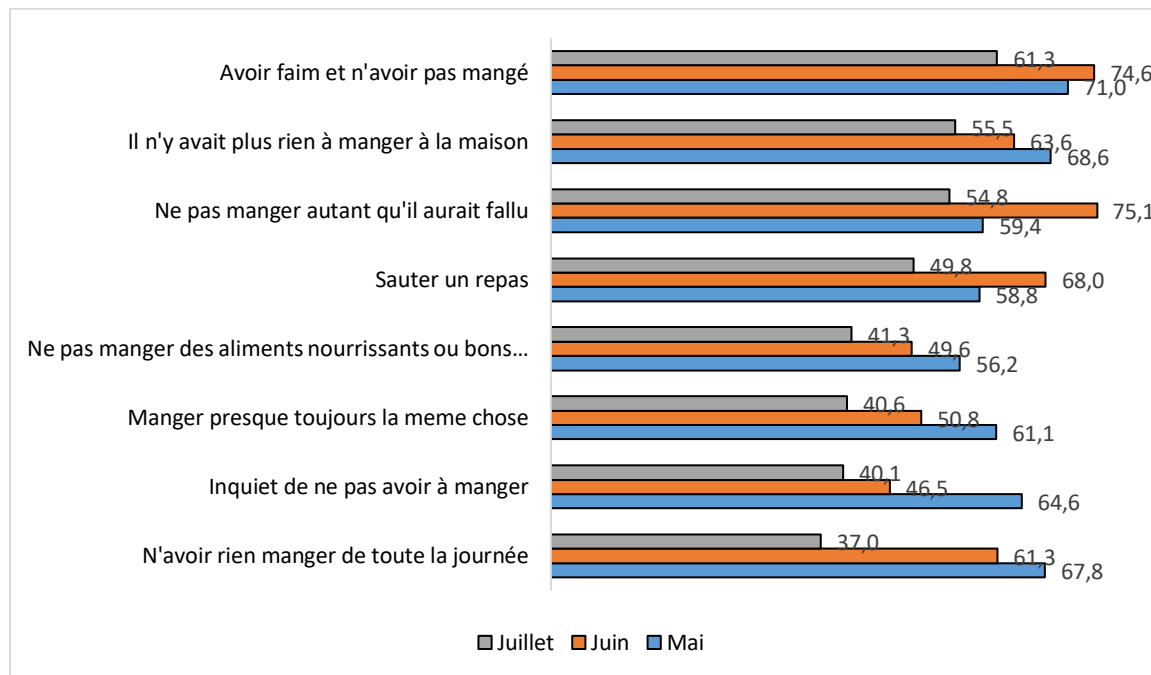


Source : Enquête auprès des ménages sur les Impacts de la Covid-19 au Mali (Juillet 2020)

5.2. Situations d'insécurité alimentaire due à la Covid-19

En juillet à l'instar des mois précédents, la majorité des situations d'insécurité alimentaire vécue par les ménages est imputable à la Covid-19. Au cours des 30 derniers jours, 61,3 % des ménages ayant connu la faim, déclarent que cette situation est due à la pandémie. Cette proportion était de 74,6 % en juin.

Figure 16 : Proportion de ménages en de situation d'insécurité alimentaire due à la Covid-19



Source : Enquête auprès des ménages sur les Impacts de la Covid-19 au Mali (Juillet 2020)

Conclusion et Recommandations

La troisième vague de l'enquête nationale sur l'impact de coronavirus sur les conditions de vie des ménages au Mali, réalisée au cours du mois de juillet 2020, traite de la satisfaction des populations vis à vis des mesures gouvernementales, de la pratique des mesures de distanciation sociale, l'accès au marché de produits alimentaires et aux services de santé, de l'impact de la Covid-19 sur l'emploi, de la sécurité alimentaire des ménages et le retour des enfants à l'école.

Les principales conclusions relatives à l'enquête du mois de juillet 2020 sont les suivantes :

- plus de neuf personnes sur dix (93,1 %) sont satisfaits de la réponse du gouvernement face à la crise du coronavirus, contre 84,2 % en juin ;
- les comportements de distanciation sociale les plus appliqués restent « Se laver les mains plus souvent que d'habitude » (90,4 %), « Éviter de serrer la main ou d'autres gestes de salutations basées sur le contact physique » (79,5 %), « Éviter les rassemblements de plus de 10 personnes » (72,6 %) ;
- sur les sept comportements de distanciation sociale recommandés, (53,7 % des ménages appliquent au moins cinq comportements (contre 65 % en juin), 10,6 % appliquent tous les comportements et 3,8 % n'appliquent aucun comportement ;
- au moins neuf ménages sur dix ont pu accéder à n'importe quel produit de première nécessité listé dans l'enquête (riz, huile, sucre, viande, mil, maïs, médicaments/masques/produits désinfectants) ;
- près d'un ménage sur cinq (18,6 %) des ménages sont couverts par une assurance, dont 15,8 % par l'Assurance Maladie Obligatoire (AMO) ;
- un peu plus de neuf pourcent (9,5 %) des actifs, en situation d'emplois avant la Covid-19, était sans emplois au cours du mois de juillet en raison de la pandémie. Cette proportion est en légère baisse par rapport au mois de juin (11%) ;
- environ 3,6 % des exploitants d'entreprises familiales ont vu leur revenu inférieur à la normale (ou inférieure à d'habitude) à cause de la Covid-19 ;

Ces résultats obtenus conduisent à la formulation des recommandations à l'endroit du gouvernement et ses partenaires :

- renforcer la communication et la sensibilisation auprès de la population en vue du respect strict des comportements et mesures barrières pour empêcher une nouvelle vague de contamination de la pandémie ;
- renforcer les mesures de maintien des emplois dans le cadre d'un plan d'urgence plus inclusif pour soutenir les personnes ayant perdu leurs emplois et les entreprises ayant connu une baisse voire un arrêt de leurs activités à cause de la Covid-19 ;
- accentuer le contrôle sur les prix des produits pour éviter les spéculations en temps de Covid-19 afin d'en atténuer l'impact sur les conditions de vie des ménages.

ANNEXE : Liste des tableaux désagrégés par domaine d'étude

Tableau A- 1: Proportion de ménages satisfait de la réponse du gouvernement face à la crise du coronavirus

Indicateur	Mois	National	Milieu de résidence		
			Bamako	Autres urbains	Rural
Proportion de ménages satisfaits de la réponse du gouvernement	mai-20	80,8	73,4	81,6	82,0
	juin-20	84,2	84,7	89,7	82,9
	juil-20	93,1	91,8	95,3	92,8

Source : Enquête auprès des ménages sur les Impacts de la Covid-19 au Mali (Juillet 2020)

Tableau A- 2: pourcentage des ménages appliquant les comportements de distanciation sociale par comportement et par milieu de résidence

COMPORTEMENTS	Mois	National	Milieu de résidence		
			Bamako	Autres urbains	Rural
SE LAVER LES MAINS PLUS SOUVENT QUE D'HABITUDE	Mai	88,6	93,1	93,5	86,7
	Juin	89,8	94,0	88,0	88,0
	Juillet	90,4	89,3	90,4	90,4
EVITER DE SERRER LA MAIN OU D'AUTRES GESTES DE SALUTATIONS BASEES SUR LE CONTACT PHYSIQUE	Mai	84,6	93,9	91,2	81,4
	Juin	85,3	90,8	88,1	83,7
	Juillet	79,5	83,8	84,7	77,6
EVITER LES RASSEMBLEMENTS DE PLUS DE 10 PERSONNES	Mai	82,5	85,8	86,4	81,1
	Juin	81,3	82,5	83,8	80,5
	Juillet	72,6	72,0	76,7	71,9
ANNULER DES PROJETS DE VOYAGE	Mai	69,4	66,8	73,6	68,9
	Juin	60,8	53,0	66,8	61,0
	Juillet	46,8	41,8	51,4	46,7
FAIRE PLUS DE STOCK DE NOURRITURE QUE D'HABITUDE	Mai	28,7	27,0	30,7	28,5
	Juin	31,6	27,9	35,6	31,4
	Juillet	32,3	22,7	33,5	33,9
REDUIRE LA FREQUENTATION DES MARCHES	Mai	67,3	65,9	69,1	67,2
	Juin	70,1	66,3	73,2	70,1

COMPORTEMENTS	Mois	National	Milieu de résidence		
			Bamako	Autres urbains	Rural
REDUIRE LA FREQUENTATION DES LIEUX DE CULTES	Juillet	57,4	57,7	59,8	56,8
	Mai	61,7	67,4	61,1	60,7
	Juin	60,4	65,6	61,1	59,2
	Juillet	52,1	59,7	53,0	50,5

Source : Enquête auprès des ménages sur les Impacts de la Covid-19 au Mali (Juillet 2020)

Tableau A- 3: Pourcentage de ménages ayant eu accès à un traitement médical par milieu de résidence

Indicateurs	Mois	National	Milieu de résidence		
			Bamako	Autres urbain	Rural
Proportion de ménages ayant eu besoin de soins médicaux au cours des 30 derniers jours	Mai	32,9	30,0	36,9	32,6
	Juin	45,3	43,8	45,4	45,5
	Juillet	68,4	65,3	70,3	68,5
Proportion de ménages ayant eu accès à un traitement médical	Mai	90,9	91,4	89,2	91,3
	Juin	91,6	93,1	91,9	91,3
	Juillet	98,7	97,0	98,7	99,0

Source : Enquête auprès des ménages sur les Impacts de la Covid-19 au Mali (Juillet 2020)

Tableau A- 4: Impact du coronavirus sur l'emploi

Indicateurs	Mois	National	Milieu		
			Bamako	Autres Urbains	Rural
pourcentage d'emploi perdu à cause du Coronavirus	Mai	12,7	16,1	15,8	11,4
	Juin	11,0	12,1	15,8	11,1
	Juillet	9,5	8,9	8,5	9,9

Source : Enquête auprès des ménages sur les Impacts de la Covid-19 au Mali (Juillet 2020)

Tableau A- 5: Proportion de ménages ayant connu des situations d'insécurité alimentaire par situation et par milieu de résidence

Situations d'insécurité alimentaire	Mois	National	Milieu de résidence		
			Bamako	Autres urbain	Rural
Inquiet de ne pas avoir à manger	Mai	53,3	52,0	49,4	54,4
	Juin	46,5	43,8	47,4	46,9
	Juillet	40,1	44,7	36,2	40,1
Ne pas manger des aliments nourrissants ou bons...	Mai	45,6	40,1	44,1	47,0
	Juin	43,3	32,9	39,8	46,0
	Juillet	33,5	28,2	28,5	35,7
Manger presque toujours la même chose	Mai	35,5	30,1	35,1	36,7
	Juin	29,8	22,0	27,6	31,7
	Juillet	26,3	24,1	21,7	27,8
Sauter un repas	Mai	14,2	13,6	16,4	13,9
	Juin	10,5	6,4	11,6	11,1
	Juillet	6,7	5,3	7,8	6,7
Ne pas manger autant qu'il aurait fallu	Mai	20,0	20,9	24,0	18,9
	Juin	15,5	13,3	16,3	15,8
	Juillet	11,6	11,4	11,6	11,6
Il n'y avait plus rien à manger à la maison	Mai	10,0	10,1	10,4	9,9
	Juin	6,5	5,1	8,0	6,4
	Juillet	3,2	4,4	5,4	2,5
Avoir faim et n'avoir pas mangé	Mai	9,9	8,9	10,1	10,1
	Juin	6,0	4,6	5,6	6,4
	Juillet	3,1	3,2	4,3	2,8
N'avoir rien mangé de toute la journée	Mai	4,1	3,5	4,3	4,1
	Juin	1,9	1,9	1,5	1,9
	Juillet	1,4	1,8	1,3	1,4

Source : Enquête auprès des ménages sur les Impacts de la Covid-19 au Mali (Juillet 2020)

Tableau A- 6: Évolution des moyens de subsistance des ménages par milieu de résidence

Moyens de subsistance	Évolution	NATIONAL			Milieu de résidence								
					BAMAKO			AUTRES URBAIN			RURAL		
		Mai	Juin	Juillet	Mai	Juin	Juillet	Mai	Juin	Juillet	Mai	Juin	Juillet
Agriculture familiale, élevage ou pêche	Revenu a augmenté	2,1	5,6	5,4	2,8	1,5	0,0	2,1	5,4	6,3	2,0	5,8	5,5
	Revenu est resté le même	38,6	45,8	58,2	43,1	51,9	63,1	36,1	44,3	54,1	38,8	45,8	58,6
	Revenu a diminué	36,4	28,1	25,2	31,0	22,8	28,8	41,3	27,6	24,9	35,8	28,3	25,0
	activité en arrêt	23,0	20,5	11,3	23,1	23,8	8,1	20,5	22,7	14,7	23,4	20,1	10,9
	Total	100,0	100,0	100,0	100,0	100,0	100,0	100,0	100,0	100,0	100,0	100,0	100,0
Entreprise familiale non agricole, y compris une entreprise familiale	Revenu a augmenté	2,4	8,9	7,7	1,6	7,1	7,6	4,7	8,8	8,2	2,0	9,2	7,7
	Revenu est resté le même	18,3	34,4	44,3	15,2	35,9	50,0	17,3	32,4	39,6	19,0	34,6	44,4
	Revenu a diminué	67,6	45,4	37,4	70,9	50,7	34,5	67,0	50,1	44,1	67,2	43,7	36,5
	activité en arrêt	11,8	11,3	10,6	12,3	6,3	7,9	11,1	8,7	8,2	11,9	12,6	11,5
	Total	100,0	100,0	100,0	100,0	100,0	100,0	100,0	100,0	100,0	100,0	100,0	100,0
Emploi salarié des membres du ménage	Revenu a augmenté	0,9	3,9	5,1	0,4	3,8	3,0	3,7	3,6	3,8	0,0	4,0	6,8
	Revenu est resté le même	39,3	56,3	63,4	49,5	64,5	63,0	47,5	62,7	72,2	31,3	49,4	60,3
	Revenu a diminué	47,4	27,5	21,9	40,2	20,7	23,9	33,3	24,5	17,3	56,1	32,4	22,6
	activité en arrêt	12,4	12,3	9,6	9,9	11,0	10,1	15,5	9,2	6,8	12,5	14,3	10,4
	Total	100,0	100,0	100,0	100,0	100,0	100,0	100,0	100,0	100,0	100,0	100,0	100,0
Prestations de chômage	Revenu a augmenté	2,8	1,5	2,9	0,0	0,0	3,8	12,4	8,3	10,1	0,0	0,0	0,0
	Revenu est resté le même	4,6	18,1	27,1	0,0	32,1	24,4	12,8	33,4	28,1	3,8	7,5	28,3
	Revenu a diminué	86,0	60,8	47,0	85,4	53,1	60,4	66,5	51,7	56,7	96,3	66,8	36,7
	activité en arrêt	6,6	19,6	23,0	14,6	14,7	11,4	8,3	6,6	5,1	0,0	25,7	35,1
	Total	100,0	100,0	100,0	100,0	100,0	100,0	100,0	100,0	100,0	100,0	100,0	100,0
Envois de fonds de l'étranger	Revenu a augmenté	1,7	2,2	1,5	1,0	2,9	2,2	6,0	0,0	0,0	1,1	2,4	1,6
	Revenu est resté le même	17,4	21,0	34,3	19,4	29,3	40,6	17,3	25,2	27,4	17,0	18,9	34,4
	Revenu a diminué	56,3	43,0	39,7	51,1	35,2	35,2	49,9	51,4	43,2	58,4	43,2	39,9
	activité en arrêt	24,6	33,8	24,5	28,5	32,6	22,0	26,9	23,5	29,4	23,5	35,5	24,2

Moyens de subsistance	Évolution	NATIONAL			Milieu de résidence								
					BAMA KO			AUTRES URBAIN			RURAL		
		Mai	Juin	Juillet	Mai	Juin	Juillet	Mai	Juin	Juillet	Mai	Juin	Juillet
	Total	100,0	100,0	100,0	100,0	100,0	100,0	100,0	100,0	100,0	100,0	100,0	100,0
Assistance de la famille à l'intérieur du pays	Revenu a augmenté	2,0	1,8	1,7	1,8	2,8	1,1	2,2	4,8	1,5	2,0	1,0	1,8
	Revenu est resté le même	20,9	32,6	28,3	38,9	42,0	37,9	41,5	29,3	31,5	14,6	31,7	26,2
	Revenu a diminué	64,1	40,8	49,6	53,3	22,7	36,2	42,0	44,5	43,3	69,5	43,2	52,8
	activité en arrêt	13,1	24,8	20,5	5,9	32,5	24,8	14,3	21,4	23,6	14,0	24,1	19,3
	Total	100,0	100,0	100,0	100,0	100,0	100,0	100,0	100,0	100,0	100,0	100,0	100,0

Source : Enquête auprès des ménages sur les Impacts de la Covid-19 au Mali (Juillet 2020)