

REPUBLIQUE DU MALI

Un Peuple-Un But-Une foi

INSTITUT NATIONAL DE LA STATISTIQUE (INSTAT)

**RAPPORT MENSUEL DE L'ENQUETE SUR L'IMPACT
DE CORONAVIRUS SUR LES CONDITIONS DE VIE
DES MENAGES AU MALI
Septembre 2020**

Octobre 2020



Synthèse des principaux indicateurs et intervalles de confiance

Indicateurs	Mai	Juin	Juillet	Septembre		Intervalle de confiance septembre	
	%	%	%	n	%	Borne.Inf	Borne.Sup
Comportements							
Proportion de ménages qui appliquaient le lavage des mains en juillet qui ont arrêté de le faire en septembre				1 622	18,4	16,5	20,3
Proportion de ménages qui évitaient les gestes de salutations basées sur le contact physique en juillet qui ont arrêté de le faire en septembre				1 434	36,8	34,4	39,3
Proportion de ménages dont tous les adultes possèdent un masque				1 797	61,7	59,5	64,0
Proportion de répondants qui utilisent leurs masques tous les jours				1 797	32,2	30,1	34,4
Proportion de ménages							
Proportion de ménages dont tous les enfants sont retournés à l'école après l'annonce de la réouverture des classes			3,3	1 125	19,8	17,4	22,1
Proportion de ménages ayant eu besoin de soins médicaux au cours des 30 derniers jours	32,9	45,3	68,4	1 797	72,7	70,6	74,8
Emploi							
Proportion des répondants ayant perdu leurs emplois depuis le début de la crise	12,7	12,6	9,5	1 607	6,3	5,1	7,5
Gouvernance							
Proportions de répondants qui trouvent que les droits de l'homme sont très bien respectés au Mali				1 797	2,7	2,0	3,5
Proportions de répondants qui pensent qu'il serait très bon d'avoir à sa tête un homme fort qui n'a pas à se préoccuper ni du parlement ni des élections				1 797	10,0	8,6	11,4
Proportions de répondants qui pensent qu'il serait très bon que ce soient des experts, et non un gouvernement, qui décident ce qui est bon pour le pays				1 797	26,5	24,5	28,6
Proportions de répondants qui pensent qu'il serait très bon que l'armée dirige le pays				1 797	55,3	53,0	57,6
Proportions de répondants qui pensent qu'il serait très bon que le pays soit dirigé par un système démocratique				1 797	12,6	11,0	14,1
Proportion de ménages plutôt satisfait de la manière dont la démocratie fonctionne dans le pays				1 797	39,6	37,4	41,9
Proportion de répondants qui pensent que le Mali traverse une crise socio-politique				1 797	86,4	84,8	88,0
Proportion de répondants tout à fait d'accord avec les revendications faites par le mouvement de contestation M5-RFP				1 797	31,5	29,3	33,6
Proportion de répondants qui sont tout à fait d'accord avec l'intervention des militaires le 18 Aout 2020 ayant abouti à la démission du président de la République				1 797	54,0	51,7	56,3
Proportions de répondants souhaitant qu'un militaire dirige la transition				1 797	64,6	62,4	66,8
Proportions de répondants souhaitant qu'un politicien dirige la transition				1 797	1,8	1,1	2,4

Source : Enquête auprès des ménages sur les Impacts de la Covid-19 au Mali (septembre 2020)

Table des matières

Synthèse des principaux indicateurs et intervalles de confiance	2
Liste des tableaux	4
Liste des graphiques	4
RESUME	6
INTRODUCTION	7
METHODOLOGIE	8
I. CARACTERISTIQUES DU MENAGE	9
II. COMPORTEMENT DES MENAGES PAR RAPPORT AUX MESURES BARRIERES ET DE PROTECTION	11
III. ACCES AUX SERVICES SOCIAUX DE BASE (assurance, santé, éducation)	14
3.1. Ménages nouvellement assurés	14
3.2. Besoin en soins de santé	14
3.3. Accès des ménages à un traitement médical	16
3.4. Retour des enfants à l'école	17
3.5. Raisons de non-retour des enfants à l'école	18
IV. EMPLOI ET REVENU	19
V. GOUVERNANCE ET CRISE SOCIO-POLITIQUE	20
5.2.a. <i>Avoir à sa tête un homme fort qui n'a pas à se préoccuper du parlement ni des élections</i> 20	
5.2.b. <i>Que ce soient des experts, et non un gouvernement, qui décident ce qui est bon pour le pays</i> 21	
5.2.c. <i>Que l'armée dirige le pays</i>	22
5.2.d. <i>Avoir un système politique démocratique</i>	22
5.4.a. Crise socio-politique au Mali	24
5.4.b. Causes probables de la crise socio-politique	24
Conclusion	30

Liste des tableaux

Tableau 1: Répartition de l'échantillon par domaine	8
Tableau 2 : Répartition des répondants ayant perdu leurs emplois selon la raison.....	19

Liste des graphiques

Figure 1:Proportion de ménages ayant accès à internet par milieu de résidence	9
Figure 2:Répartition des ménages selon la source principale d'eau potable	10
Figure 3:Répartition des ménages selon le type de toilette utilisé	10
Figure 4: Proportion de ménages continuant et ayant recommencé d'appliquer les mesures barrières (%)	12
Figure 5: Possession de masque par les chefs de ménages / répondants (%)	13
Figure 6: Utilisation de masque (%) par les ménages	13
Figure 7: Proportion de ménages nouvellement assurés au cours des 30 derniers jours par type d'assurance et selon le milieu de résidence	14
Figure 8: Proportion de ménages ayant eu besoin de soins médicaux au cours des 30 derniers jours (%)	15
Figure 9: Proportion de ménages ayant eu besoin de services de santé au cours des 30 derniers jours par type de service et selon le milieu de résidence (%)	15
Figure 10 : pourcentage de ménages ayant pu accéder à un traitement médical par milieu de résidence (%)	16
Figure 11: Pourcentage de ménages ayant pu accéder à un traitement médical par type de services et selon le milieu de résidence (%)	17
Figure 12: Répartition des ménages selon la situation de retour à l'école de leurs enfants par milieu de résidence	17
Figure 13: Répartition des ménages dont les enfants ne sont pas retournés à l'école selon la raison de retour à l'école par milieu de résidence	18
Figure 14: Proportion des actifs occupés en arrêt d'activité à cause de coronavirus par mois et selon le milieu de résidence (%)	19
Figure 15: Répartition des chefs de ménage selon leurs perceptions sur le respect des droits de l'Homme au Mali selon le milieu de résidence	20
Figure 16: Répartition de la population selon leurs avis qu'un homme fort qui n'a pas à se préoccuper du parlement ni des élections dirigent le pays	21
Figure 17: Répartition de la population malienne selon leurs avis que les experts dirigent le pays	21
Figure 18: Répartition de la population malienne selon leurs avis que l'armée dirige le pays	22
Figure 19: Répartition de la population malienne selon leurs avis que le pays soit dirigé selon un système démocratique	23
Figure 20: Répartition de la population malienne (%) selon leur satisfaction dont fonctionne démocratique au Mali	23
Figure 21: Proportion de personnes qui pensent que le Mali traverse actuellement une crise socio-politique par milieu de résidence	24
Figure 22: Avis des populations sur les causes probables de la crise socio-politique	25
Figure 23: Répartition des populations selon leurs avis sur les revendications faites par le mouvement de contestation M5-RFP par milieu de résidence	25
Figure 24: Répartition des populations selon leurs opinions sur l'intervention des militaires le 18 Aout 2020 ayant abouti à la démission du Président de la République	26

<i>Figure 25: Répartition des ménages selon leurs degrés de confiance à la transition politique pour trouver des solutions aux problèmes du pays</i>	27
<i>Figure 26: Répartition des populations selon le type de personnalité qu'ils souhaitent pour diriger la transition politique</i>	27
<i>Figure 27: Répartition des populations selon la durée souhaitée pour la transition politique</i>	28
<i>Figure 28: Répartition des populations selon les priorités de la transition politique, par type de transition, selon le milieu de résidence</i>	29

RESUME

L'exploitation des données issues de l'enquête a abouti aux résultats suivants :

a) Comportements :

Près de deux ménages sur dix (18,4 %), qui appliquaient le lavage des mains en juillet, ont arrêté de le faire en septembre. Par contre, 23,7 % des ménages qui n'appliquaient pas le lavage des mains ont commencé à le faire. Dans six ménages sur dix (61,7 %), tous les adultes possèdent au moins un masque et seulement 32,2 % des répondants à l'enquête utilisent les masques tous les jours.

b) Accès des ménages aux services de base (santé, assurance, éducation) :

Durant le mois de septembre 2020, près de trois quarts des ménages (72,7%) ont eu besoin de soins médicaux au niveau national contre 32,9 %, 45,3 % et 68,4% respectivement pour les mois de mai, juin et juillet. Les services de santé auxquels la population a eu essentiellement besoin sont la pharmacie (41,3%) et les services de santé des enfants (36,6 %). Seulement 2,7 % des ménages ont eu besoins des services liés à la maladie de COVID-19.

c) Retour des enfants à l'école :

La mesure concernant la fermeture des écoles par le gouvernement a été levée le 02 juin 2020 pour les classes d'examen (classes de 9^{ème} année et de 12^{ème} année) puis au mois de septembre pour toutes les autres classes (même si les écoles publiques étaient encore en grève) afin de pouvoir achever l'année scolaire après plusieurs mois de fermeture. Dans 19,3 % des ménages, tous les enfants sont retournés à l'école contre seulement 3,3 % au mois de Juillet.

d) Emploi et revenu :

Au Mali, la proportion des actifs occupés ayant arrêté leurs activités à cause de la Covid-19 a diminué au fil des mois passant de 12,7 % au mois de mai, à 11,0 % au mois de juin et de 9,5 % en juillet pour tomber à 6,3 % au cours du mois de septembre.

e) Gouvernance et crise socio-politique :

La majorité (81,3%) des maliens ont des opinions négatives par rapport au respect des droits de l'Homme au Mali.

Les avis des ménages, représentés par leurs chefs, sur la gouvernance se résument ci-après :

- ✓ 34,0 % préfèrent qu'un homme fort, qui n'a pas à se préoccuper du parlement ni des élections, dirige le pays,
- ✓ 26,5 et 29,8 % pensent respectivement qu'il est très bon et plutôt bon que les experts décident ce qui est bien pour le Mali,
- ✓ plus de la moitié (55,5 %) et 18,4 % estiment respectivement qu'il est très bon et plutôt bon que l'armée dirige le pays,
- ✓ 12,6 % déclarent être très favorable à un système démocratique.

Les maliens ne sont pas trop satisfait de la manière dont fonctionne la démocratie dans le pays. Plus de huit personnes sur dix (39,6 % de plutôt insatisfait et 44,9 % très insatisfait) sont insatisfait du fonctionnement de la démocratie.

INTRODUCTION

Les réponses pertinentes aux conséquences de la Covid-19 exigent la mise en place d'un dispositif statistique fiable pour mieux orienter les décisions en la matière notamment en faveur des plus vulnérables. C'est dans ce cadre que l'Institut National de la Statistique (INSTAT), en collaboration avec la Banque mondiale, a initié une opération de collecte par téléphone auprès des ménages pour mesurer l'impact de la Covid-19 sur leurs conditions de vie.

L'objectif de cette enquête est de documenter les effets de la pandémie de la Covid-19 sur les conditions de vie des ménages au Mali. Dans cette quatrième vague, il s'agissait spécifiquement de :

- évaluer, au sein de la population, le niveau de pratique des mesures édictées au niveau national pour prévenir la propagation de la maladie ;
- mesurer l'impact de la pandémie sur l'accès aux produits de première nécessité et aux services sociaux de base ;
- mesurer l'impact de la pandémie sur les conditions d'emploi des populations ;
- appréhender l'opinion des populations sur la pratique de la gouvernance et la crise sociopolitique.

Le présent rapport présente les résultats obtenus à la quatrième vague de collecte, qui a eu lieu du 04 au 23 septembre 2020, à la suite de trois précédents rapports disponibles sur le site de l'INSTAT via le lien suivant : <http://www.instat-mali.org/index.php/coronavirus>

METHODOLOGIE

Comme décrit dans les rapports précédents, l'Enquête Harmonisée sur les Conditions de Vie des Ménages (EHCVM), réalisée entre octobre 2018 et juillet 2019, a servi de base de sondage pour l'enquête qui fait l'objet de ce rapport.

La procédure d'échantillonnage a consisté à déterminer une taille d'échantillon à l'intérieur des domaines d'études et de faire la somme de la taille obtenue à l'intérieur de chaque domaine pour former la taille d'échantillon global. Les domaines d'étude suivants ont été retenues : la capitale ; les autres villes urbaines et le milieu rural.

Avec un échantillon total de **2 270** ménages tirés, augmenté de 25% de ménages pour tenir compte des éventuelles non-réponses et des numéros injoignables, l'enquête a couvert **1 797** ménages enquêtés avec succès (contre **1 766** en Mai ,**1 935** en Juin et **1 901** en juillet).

Tableau 1: Répartition de l'échantillon par domaine

Domaine d'étude	Nombre de ménages prévus (y compris 25% de ménages en plus)	Échantillon minimal prévu (sans les 25% de ménages en plus)	Nombre de ménages effectivement enquêtés	% réalisation par rapport à l'échantillon global	% réalisation par rapport à l'échantillon minimal
Bamako	740	603	534	72,2	88,6
Autres villes urbaines	765	603	657	85,9	109,0
Rural	765	603	606	79,2	100,5
National	2 270	1 809	1 797	79,2	99,3

Source : Enquête auprès des ménages sur les Impacts de la Covid-19 au Mali (septembre 2020)

Cependant, l'échantillon minimal attendu est de 1809 ménages, en raison de 603 ménages par domaine d'études. Cet échantillon est donc couvert à 88,6 % pour Bamako, à plus de 100% pour les autres villes urbaines et pour le milieu rural. Dans l'ensemble, l'échantillon minimal est couvert à 99,3 % dans cette vague. Ce niveau de couverture permet de disposer de données fiables au niveau national et de chaque domaine d'étude.

Le questionnaire qui a servi à collecter les informations de cette enquête a couvert les thématiques suivantes :

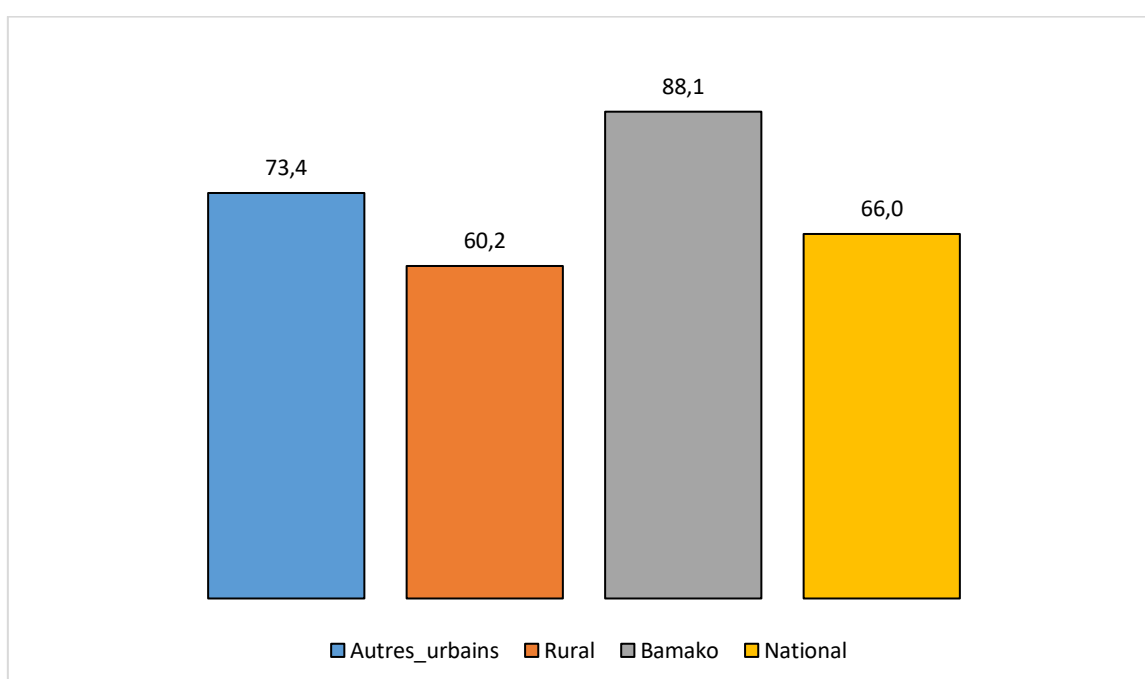
- une section sur la composition des ménages
- une section « Caractéristiques du ménage » qui vise à actualiser la liste des membres du ménage en enlevant les membres qui ne sont plus dans le ménage depuis la première vague et en ajoutant les nouveaux membres ;
- une section sur les comportements de distanciation sociale appliqués par les ménages au cours des sept derniers jours ;
- une section sur l'accès des ménages aux services de santé et de l'éducation ;
- une section sur l'emploi;
- une section sur le revenu
- une section sur la gouvernance et la crise socio-politique.

I. CARACTERISTIQUES DU MENAGE

1.1. Accès des ménages à l'internet

Dans l'ensemble, un peu plus de six ménages maliens sur dix (66,0 %) ont accès à l'internet. Cette proportion varie selon le milieu de résidence. En effet, près de neuf ménages sur dix (88,1 %) résidents à Bamako ont accès à l'internet contre seulement six ménages sur dix (60,2 %) en milieu rural et 73,4 % dans les autres capitales urbaines.

Figure 1: Proportion de ménages ayant accès à internet par milieu de résidence

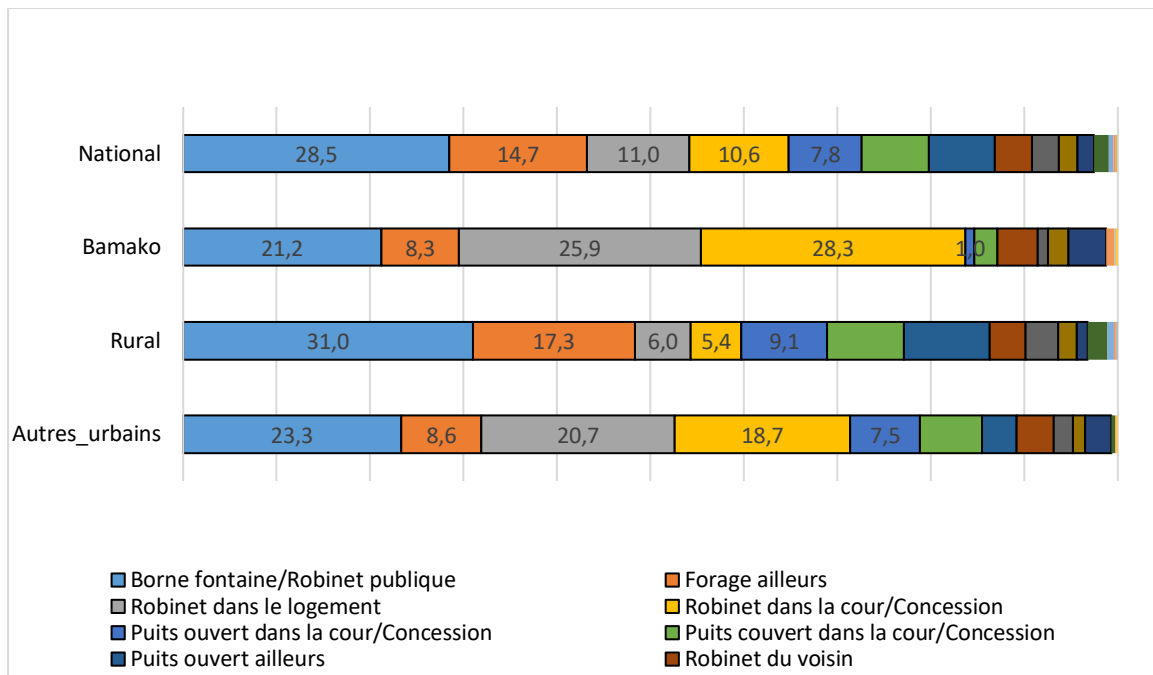


Source : Enquête auprès des ménages sur les Impacts de la Covid-19 au Mali (septembre 2020)

1.2. Source d'eau des ménages

Les sources d'eaux les plus utilisées au Mali restent la Borne fontaine / robinet publique (28,5 %), forage (14,7 %) et les robinets dans les logements (10,6 %).

Figure 2: Répartition des ménages selon la source principale d'eau potable

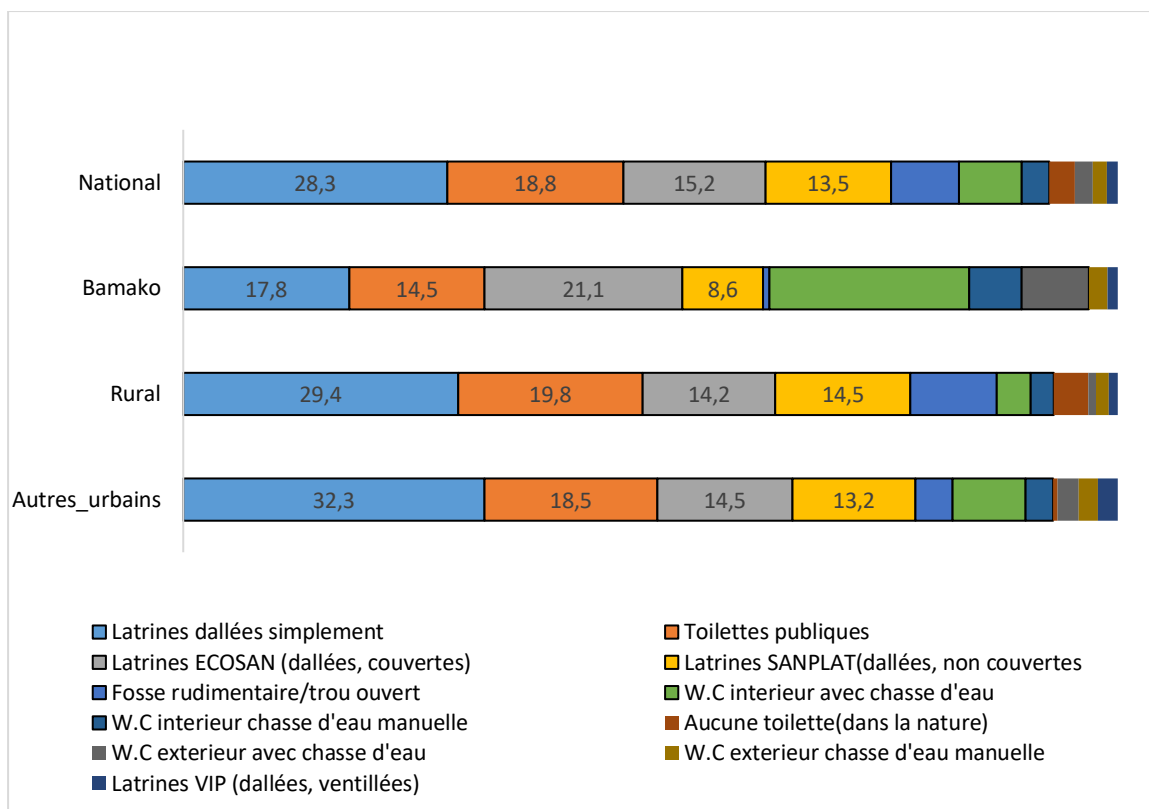


Source : Enquête auprès des ménages sur les Impacts de la Covid-19 au Mali (septembre 2020)

1.3. Type de toilettes utilisées par les ménages

Au Mali, près de trois ménages sur dix (28,3 %) utilisent des latrines dallées simplement. Cette proportion est plus importante dans les capitales régionales (32,3 %) et au milieu rural (29,4 %). A Bamako, les W C intérieur avec chasse d'eau et les latrines ECOSAN (dallées, couvertes) sont les plus utilisées avec 21,4 % et 21,1 % respectivement.

Figure 3: Répartition des ménages selon le type de toilette utilisé



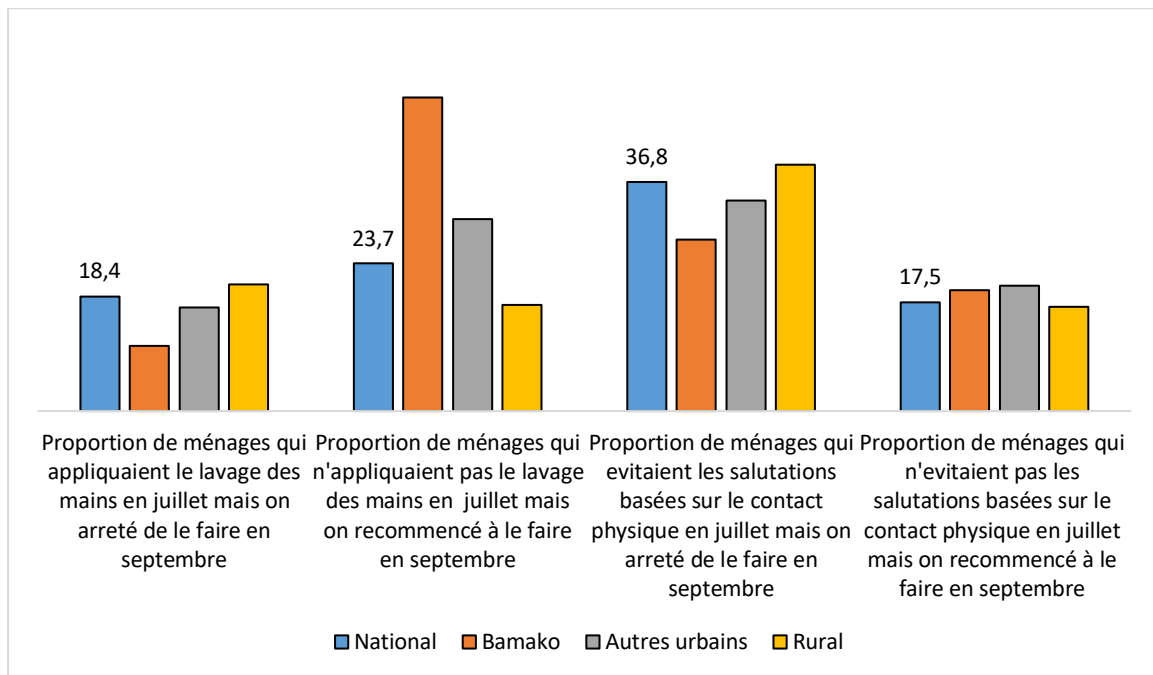
Source : Enquête auprès des ménages sur les Impacts de la Covid-19 au Mali (septembre 2020)

II. COMPORTEMENT DES MENAGES PAR RAPPORT AUX MESURES BARRIERES ET DE PROTECTION

2.1. Respect des mesures de protection

Malgré la durée relativement longue de la pandémie, les populations continuent à appliquer les mesures de protection contre la Covid-19. En effet, 23,7 % des ménages qui ne n'appliquaient pas le lavage des mains ont commencé à le faire. Toutefois, il faut noter que près de deux ménages sur dix (18,4 %) qui appliquaient le lavage des mains en juillet, ont arrêté de le faire en septembre.

Figure 4: Proportion de ménages continuant et ayant recommencé d'appliquer les mesures barrières (%)

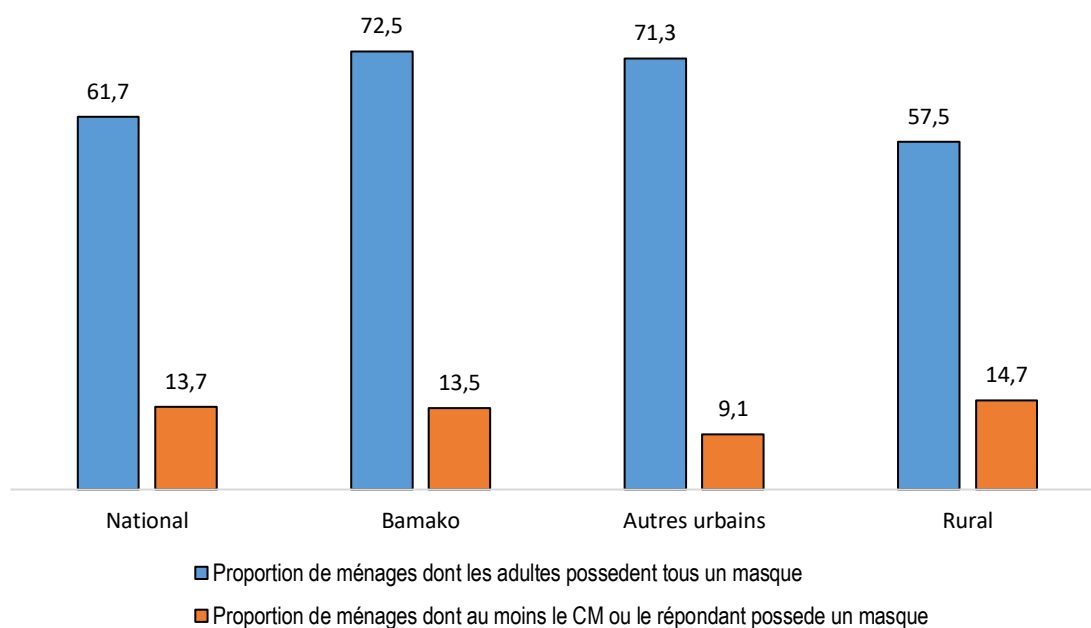


Source : Enquête auprès des ménages sur les Impacts de la Covid-19 au Mali (septembre 2020)

2.2. Possession et utilisation du masque

Les résultats de l'enquête du mois de septembre 2020 révèlent que, dans six ménages sur dix (61,7 %), tous les adultes possèdent au moins un masque. Cette proportion est plus élevée en milieu urbain qu'en milieu rural (72,5 % à Bamako, 71,3 % dans les autres villes contre seulement 57,5 % en milieu rural).

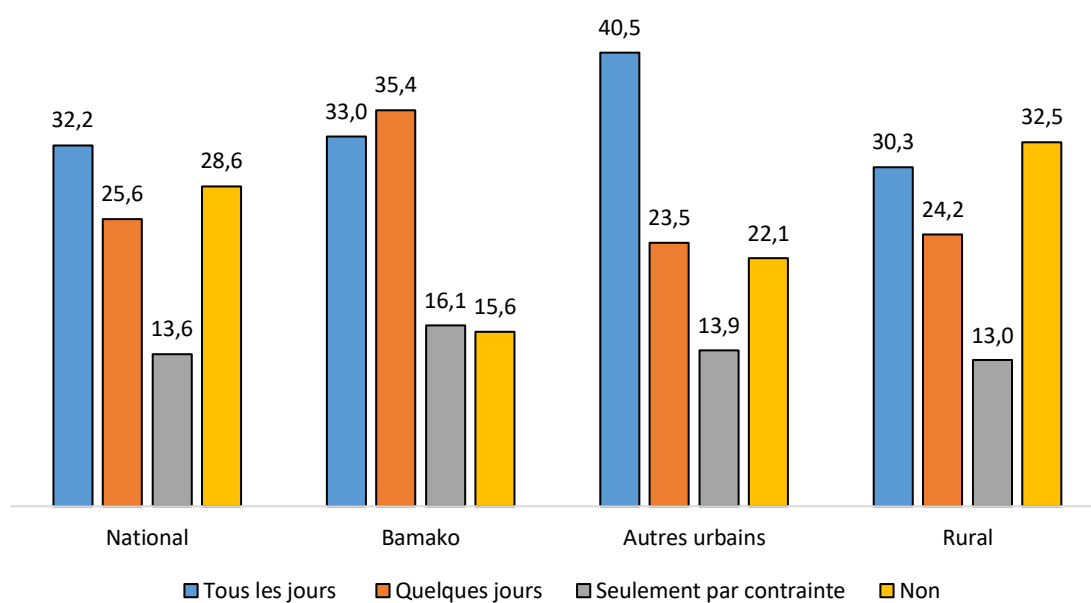
Figure 5: Possession de masque par les chefs de ménages / répondants (%)



Source : Enquête auprès des ménages sur les Impacts de la Covid-19 au Mali (septembre 2020)

En ce qui concerne l'utilisation des masques, on note qu'au cours du mois de septembre 2020, 32,2 % utilisent le masque tous les jours, 25,6 % l'utilise quelques jours et 13,6 % l'utilise par contrainte. En revanche, près de trois adultes sur dix (28,6 %) n'utilisent pas de masque de protection contre la propagation de la Covid-19. Les masques sont plus utilisés en milieu urbain qu'en milieu rural.

Figure 6: Utilisation de masque (%) par les ménages



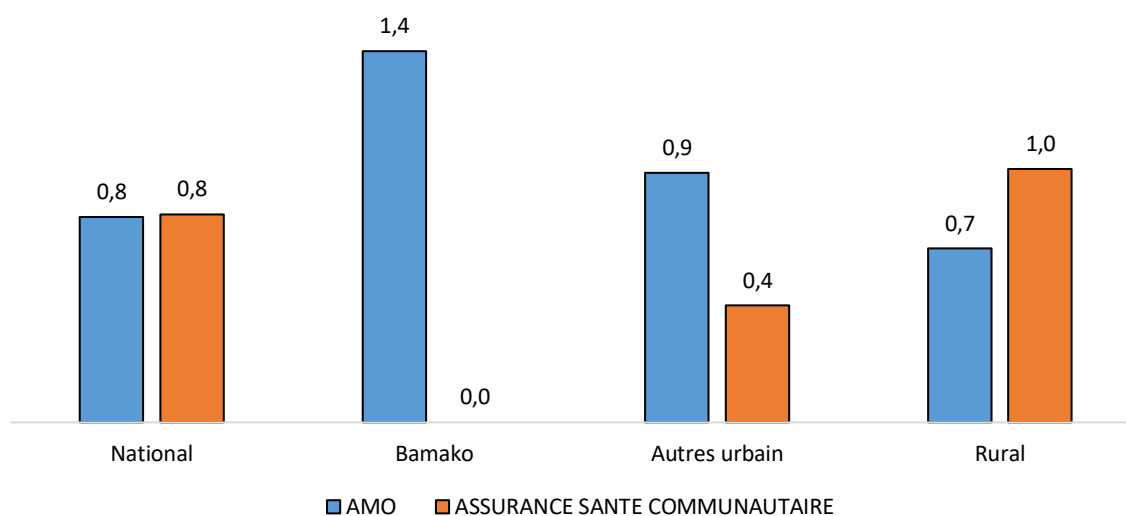
Source : Enquête auprès des ménages sur les Impacts de la Covid-19 au Mali (septembre 2020)

III. ACCES AUX SERVICES SOCIAUX DE BASE (assurance, santé, éducation)

3.1. Ménages nouvellement assurés

Comme dans les vagues précédentes, l'enquête du mois de septembre révèle très peu de nouveaux ménages assurés. En effet seulement 0,8 % des ménages, qui n'étaient couverts par une assurance maladie, ont souscrit à l'AMO. Cette proportion est de 1,4 % à Bamako

Figure 7: Proportion de ménages nouvellement assurés au cours des 30 derniers jours par type d'assurance et selon le milieu de résidence



Source : Enquête auprès des ménages sur les Impacts de la Covid-19 au Mali (septembre 2020)

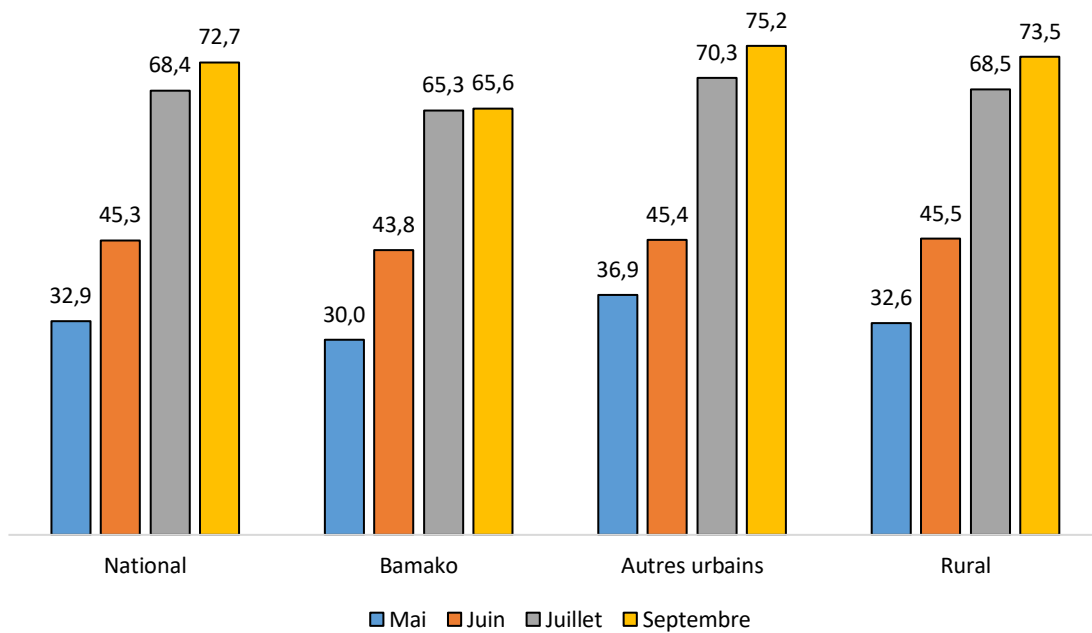
3.2. Besoin en soins de santé

Au cours des 30 derniers jours, près de trois quarts des ménages (72,7%) ont eu besoin de soins médicaux au niveau national. Au cours des mois de mai, de juin et de juillet, cet indicateur était respectivement de 32,9 % et 45,3% et 68,4%.

Une personne est considérée en besoin au service de santé, s'il a eu recours à au moins un des services liés :

- à la maladie COVID-19 (test, diagnostic, traitement) ;
- à la planification familiale ;
- à la vaccination ;
- aux soins maternels (grossesses, accouchements) ;
- aux soins de santé des enfants et des adultes autres que Covid ;
- aux soins d'urgence autres que Covid ;
- aux soins dentaires ;
- à une Pharmacie ;
- à tout autre service de santé.

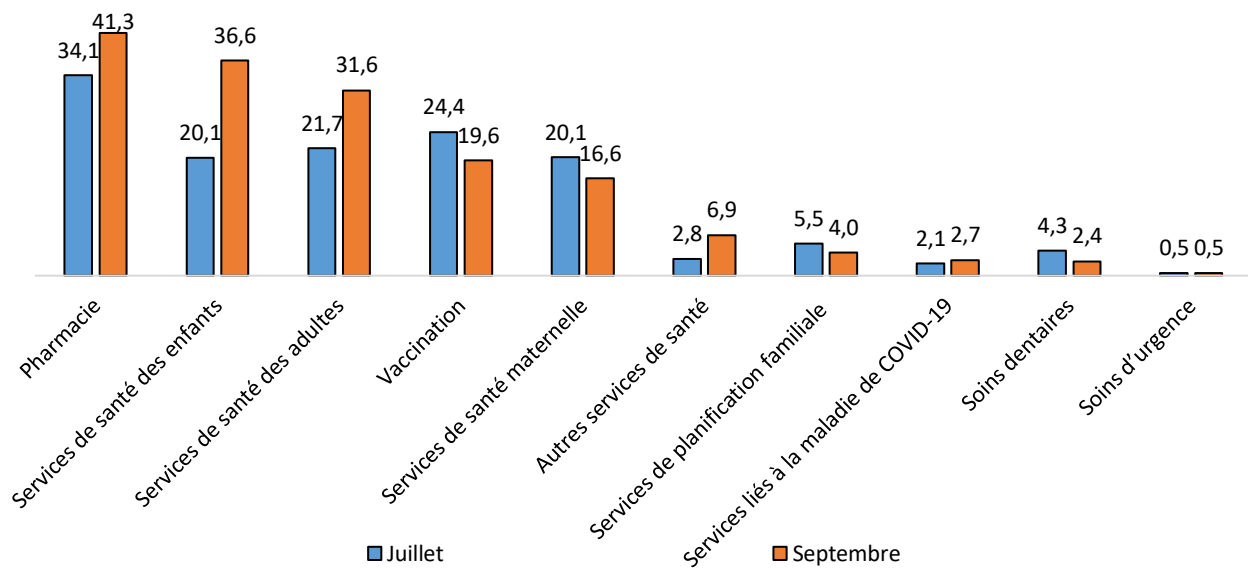
Figure 8: Proportion de ménages ayant eu besoin de soins médicaux au cours des 30 derniers jours (%)



Source : Enquête auprès des ménages sur les Impacts de la Covid-19 au Mali (septembre 2020)

Au niveau national, l'enquête révèle que les populations ont principalement eu besoin d'accéder aux pharmacies (41,3%) et aux services de santé des enfants (36,6 %). Seulement 2,7% des ménages ont eu besoins des services liés à la maladie de COVID-19 et 0,5% des ménages ont eu besoin de soins d'urgence.

Figure 9: Proportion de ménages ayant eu besoin de services de santé au cours des 30 derniers jours par type de service et selon le milieu de résidence (%)

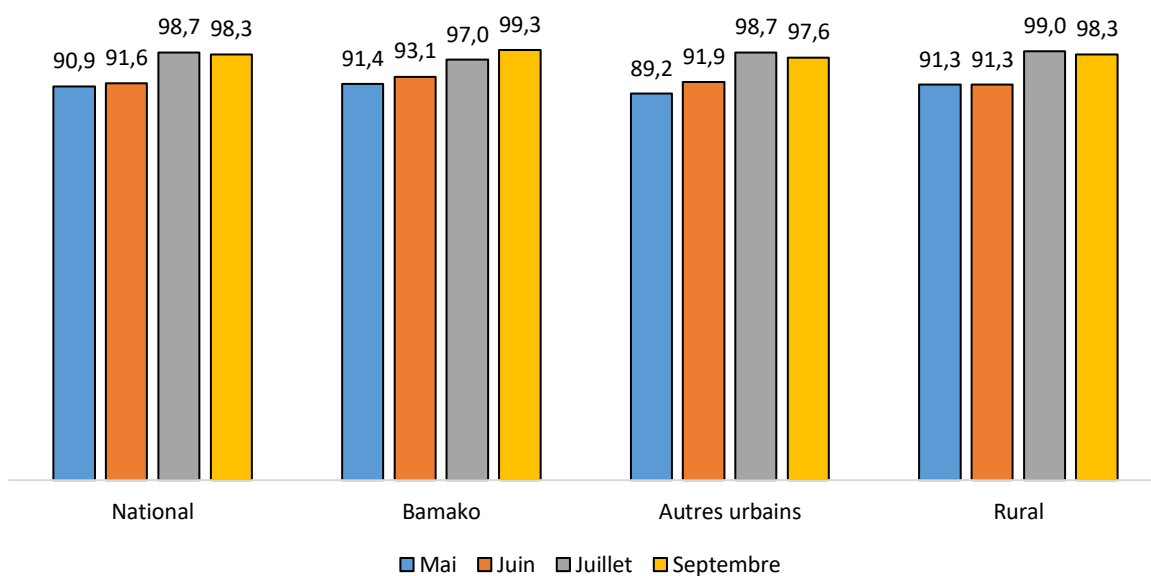


Source : Enquête auprès des ménages sur les Impacts de la Covid-19 au Mali (septembre 2020)

3.3. Accès des ménages à un traitement médical

La pandémie du coronavirus, n'a pas eu d'impacts notables sur l'accès des ménages à un traitement médical courant le mois de septembre 2020 car la quasi-totalité (98,3 %) des ménages ayant eu besoin aux soins médicaux ont pu y accéder effectivement. Cette proportion était estimée à 90,9% en mai, 91,6% en juin et 98,7% en Juillet.

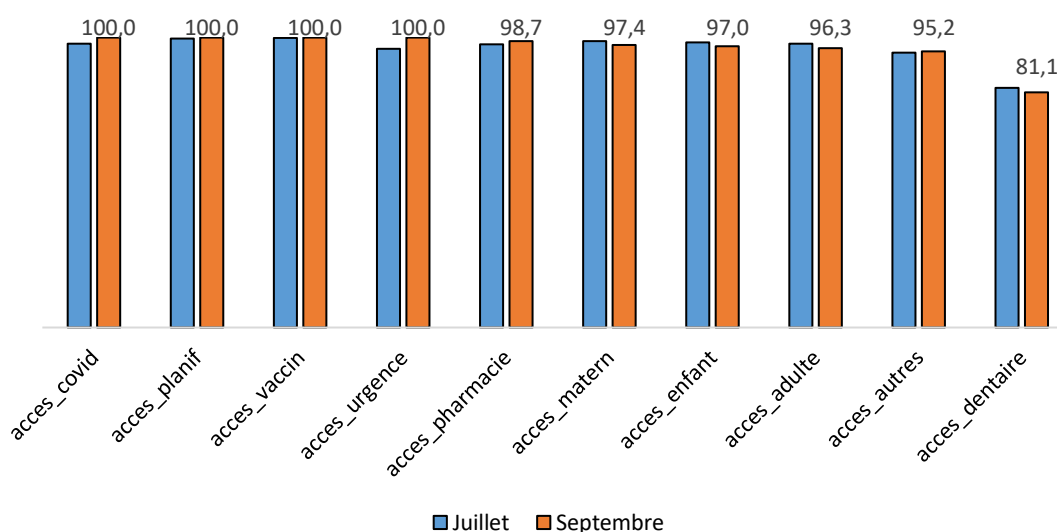
Figure 10 : pourcentage de ménages ayant pu accéder à un traitement médical par milieu de résidence (%)



Source : Enquête auprès des ménages sur les Impacts de la Covid-19 au Mali (septembre 2020)

Quel que soit le type de service de santé considéré, les soins sont globalement accessibles aux ménages en cas de besoin. Au niveau national, la totalité des ménages ayant eu besoin de service de santé liés à la maladie de Covid-19 ont pu y accéder.

Figure 11: Pourcentage de ménages ayant pu accéder à un traitement médical par type de services et selon le milieu de résidence (%)

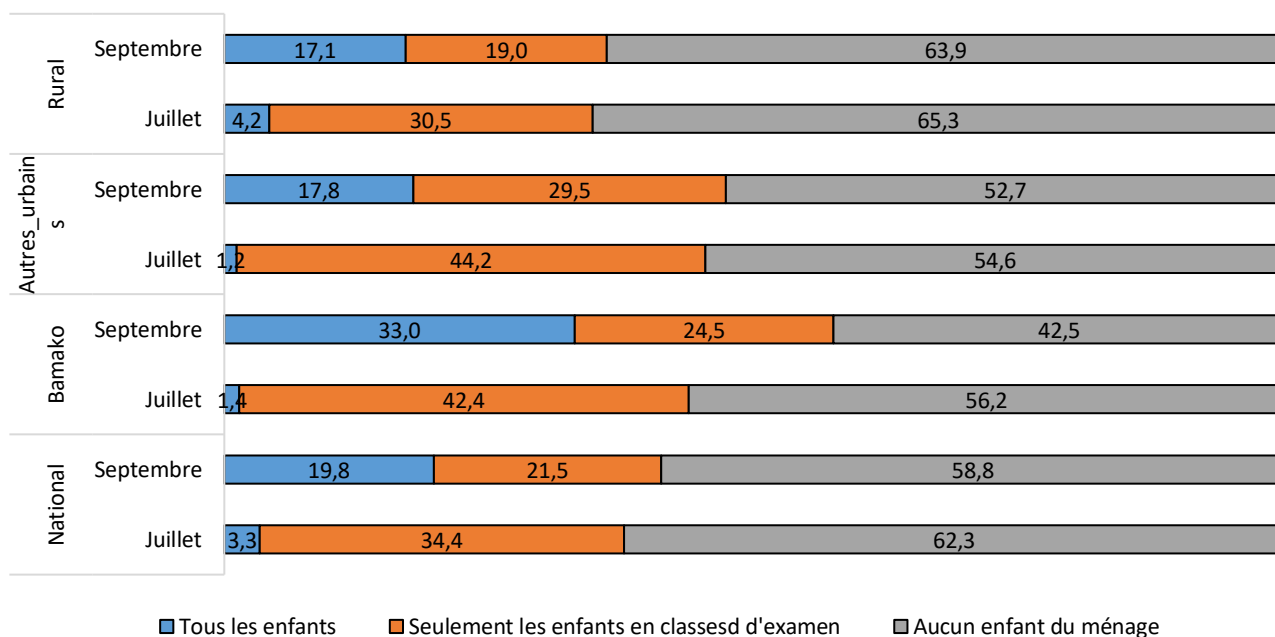


Source : Enquête auprès des ménages sur les Impacts de la Covid-19 au Mali (septembre 2020)

3.4. Retour des enfants à l'école

L'enquête du mois de septembre confirme le retour progressif des enfants à l'école. En effet, au niveau national, dans 19,3 % des ménages, tous les enfants sont retournés à l'école. Cette proportion était seulement de 3,3 % en Juillet.

Figure 12: Répartition des ménages selon la situation de retour à l'école de leurs enfants par milieu de résidence



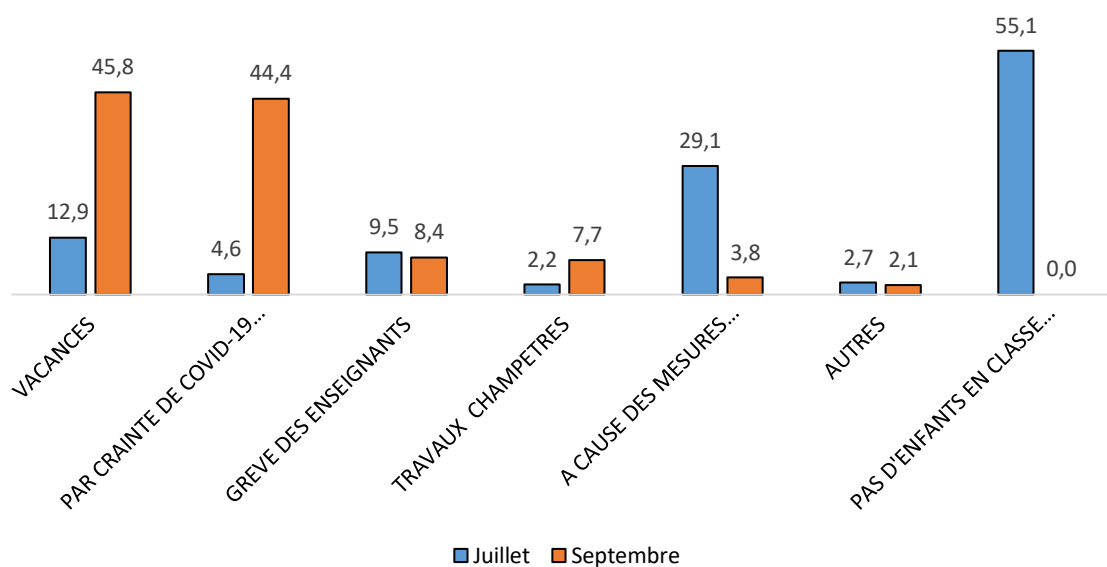
■ Tous les enfants ■ Seulement les enfants en classes d'examen ■ Aucun enfant du ménage

Source : Enquête auprès des ménages sur les Impacts de la Covid-19 au Mali (septembre 2020)

3.5. Raisons de non-retour des enfants à l'école

Le non-retour à l'école concerne essentiellement les enfants non-inscrits en classe d'examen. En effet, dans plus de la moitié des ménages (55,1%), le non-retour des enfants à l'école résulte principalement du fait qu'ils ne sont pas en classe d'examen. Par ailleurs, au niveau national, 4,6% des ménages retiennent leurs enfants à la maison par crainte de la Covid-19 malgré l'ouverture de l'école où l'enfant est scolarisé.

Figure 13: Répartition des ménages dont les enfants ne sont pas retournés à l'école selon la raison de retour à l'école par milieu de résidence

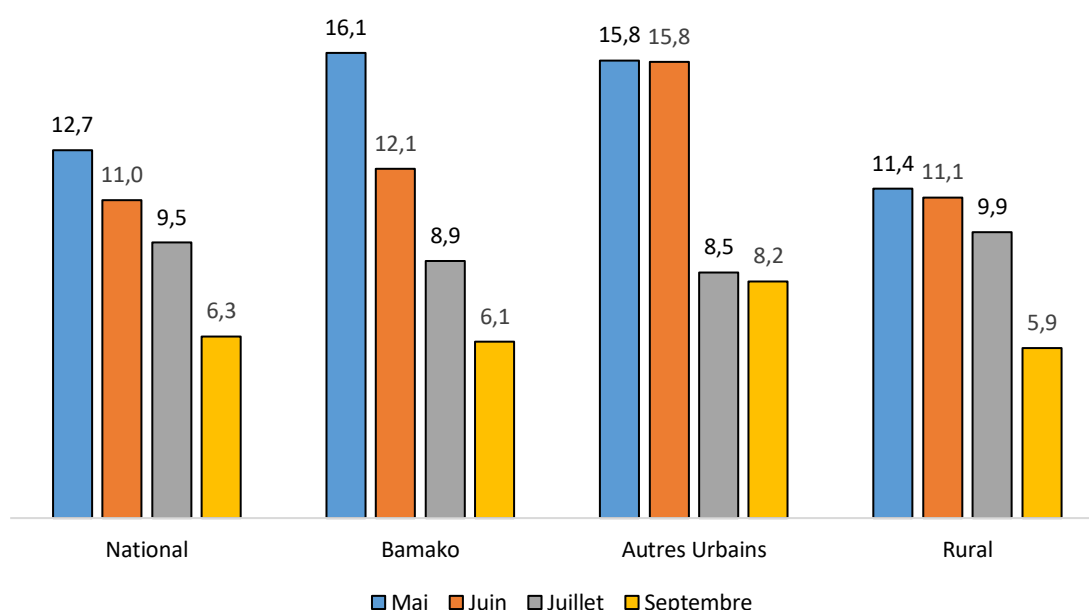


Source : Enquête auprès des ménages sur les Impacts de la Covid-19 au Mali (septembre 2020)

IV. EMPLOI ET REVENU

L'impact de la pandémie de coronavirus sur l'emploi continue de baisser au fil des mois. En effet, au cours du mois de septembre, 6,3 % des répondants ayant un emploi avant la pandémie de coronavirus étaient en arrêt de travail à cause de la pandémie. Cette proportion a considérablement baissé par rapport au début de la pandémie où elle était de 12,7 %. Le retour au travail, observé lors des précédentes vagues de l'enquête, se confirme.

Figure 14: Proportion des actifs occupés en arrêt d'activité à cause de coronavirus par mois et selon le milieu de résidence (%)



Source : Enquête auprès des ménages sur les Impacts de la Covid-19 au Mali (septembre 2020)

Tableau 2 : Répartition des répondants ayant perdu leurs emplois selon la raison

Raisons de perte d'emploi	Mai	Juin	Juillet	Septembre
Travail saisonnier	29,4	33,6	32,5	36,2
Covid-19	43,6	42,7	37,6	27,9
Autres	14,2	5,0	7,6	13,8
Maladie	1,3	8,0	8,2	7,2
Absence temporaire	4,0	6,4	7,1	7,1
Activité à l'arrêt	5,7	2,6	3,9	4,9
Retraite	1,2	0,9	1,6	1,8
Réduction du personnel	0,3	0,6	0,6	0,9
En charge de proches malades	0,4	0,0	0,8	0,2

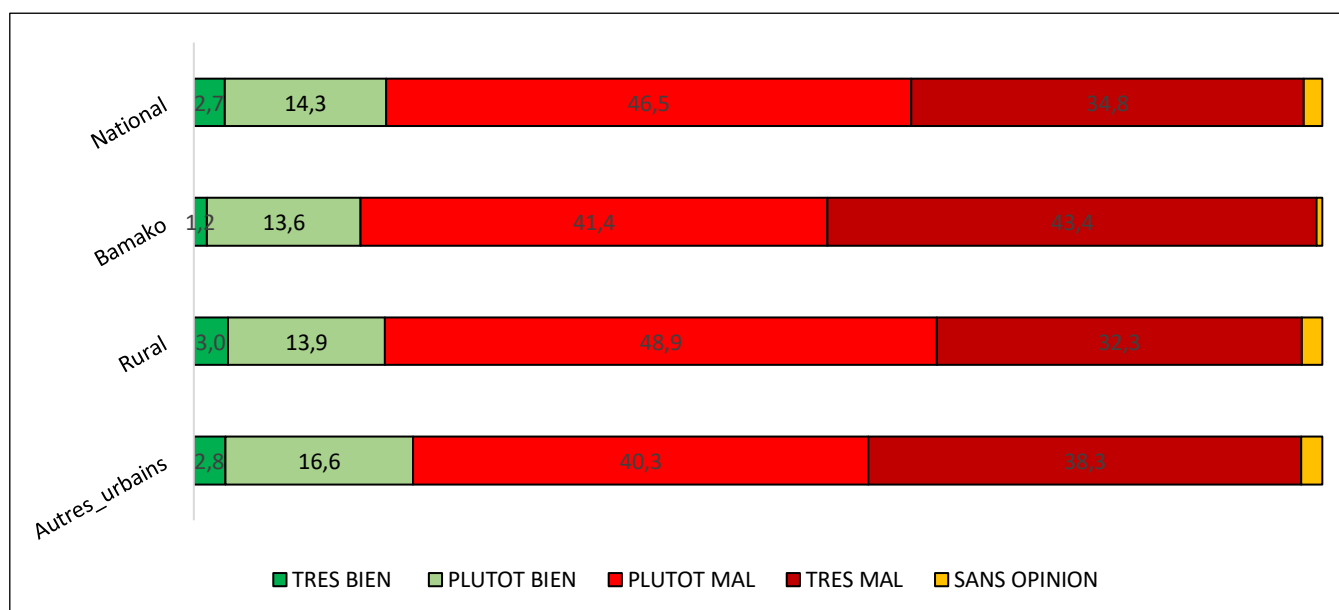
Source : Enquête auprès des ménages sur les Impacts de la Covid-19 au Mali (septembre 2020)

V. GOUVERNANCE ET CRISE SOCIO-POLITIQUE

5.1. Droits de l'homme au Mali

Interrogés sur leurs opinions sur le respect du droit de l'homme, seul 2,7 % des maliens pensent que les droits de l'Homme sont très bien respectés et 14,3 % estiment que ces droits sont plutôt bien respectés. La majorité (81,3%) des maliens ont des avis négatifs en ce qui concerne le respect des droits de l'Homme. Les Bamakois ont plus des avis négatifs en la matière par rapport à la population résidente dans les autres villes urbaine et en milieu rural.

Figure 15: Répartition des chefs de ménage selon leurs perceptions sur le respect des droits de l'Homme au Mali selon le milieu de résidence



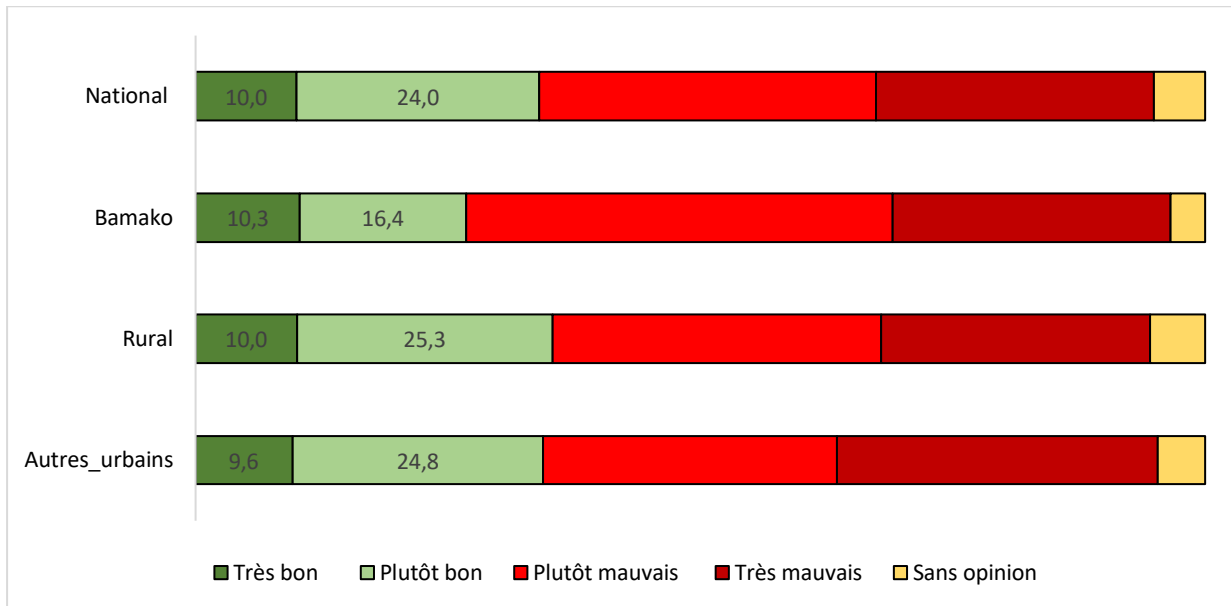
Source : Enquête auprès des ménages sur les Impacts de la Covid-19 au Mali (septembre 2020)

5.2. Types de système politique

5.2.a. Avoir à sa tête un homme fort qui n'a pas à se préoccuper du parlement ni des élections

Dans l'ensemble, seulement 34,0 % des maliens ont des avis positifs [très bon (10,0 %) et plutôt bon (24,0 %)] par rapport au fait de laisser un homme fort, qui n'a pas à se préoccuper du parlement ni des élections, diriger le pays. La proportion des individus ayant des avis positifs est plus faible dans la capitale Bamako que les autres villes urbaines et le milieu rural.

Figure 16: Répartition de la population selon leurs avis qu'un homme fort qui n'a pas à se préoccuper du parlement ni des élections dirige le pays

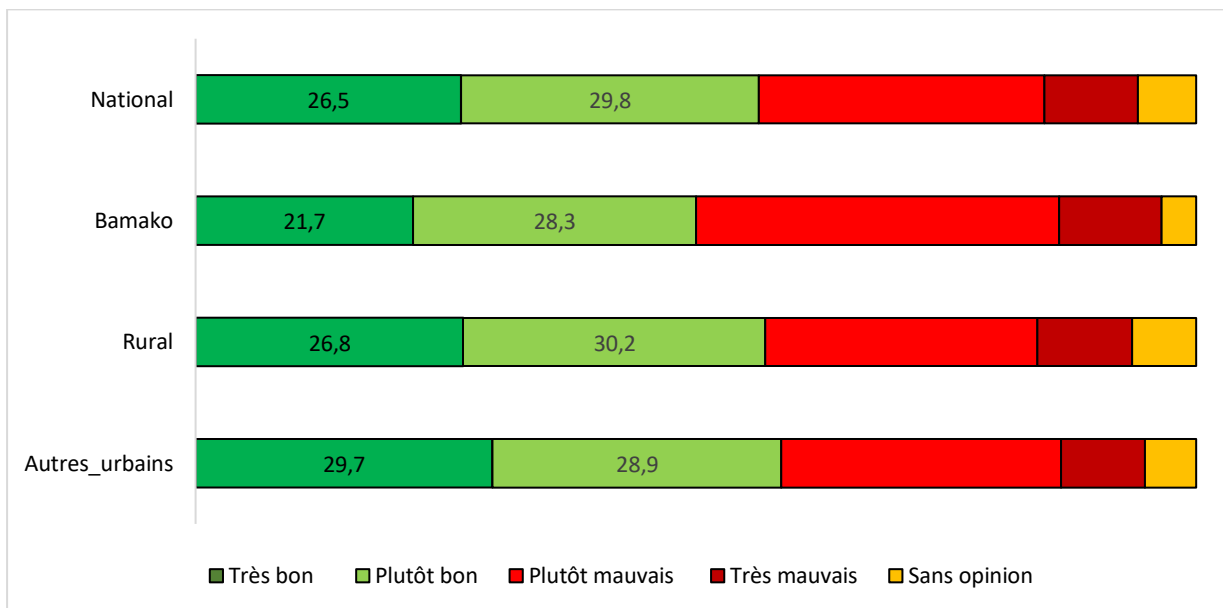


Source : Enquête auprès des ménages sur les Impacts de la Covid-19 au Mali (septembre 2020)

5.2.b. Que ce soient des experts, et non un gouvernement, qui décident ce qui est bon pour le pays

Les maliens sont plus favorables au fait que les experts décident ce qui est bon pour le Mali. En effet, 26,5 % pensent que cela est très bon et 29,8 % le jugent plutôt bon. On ne note pas de variation importante selon le milieu de résidence. Toutefois, la proportion des maliens ayant des avis négatifs est légèrement plus élevée dans la ville de Bamako que les autres villes et le milieu rural.

Figure 17: Répartition de la population malienne selon leurs avis que les experts dirigent le pays

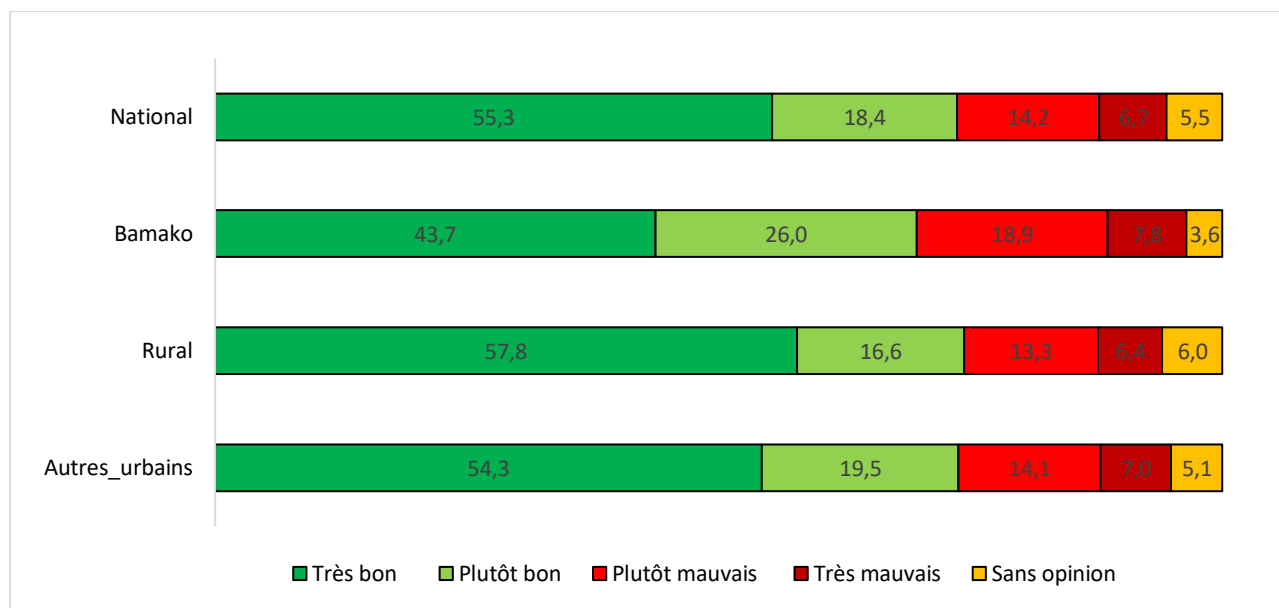


Source : Enquête auprès des ménages sur les Impacts de la Covid-19 au Mali (septembre 2020)

5.2.c. Que l'armée dirige le pays

Les maliens sont plus favorables à l'armée pour diriger le pays. En effet, un peu plus d'un malien sur deux (55,5 %) et 18,4 % estiment respectivement que c'est très bon et plutôt bon que l'armée dirige le pays. La proportion des maliens qui sont plus favorables à l'armée est plus élevée en milieu rural et dans les autres villes urbaines que celle résidente dans la ville de Bamako.

Figure 18: Répartition de la population malienne selon leurs avis que l'armée dirige le pays

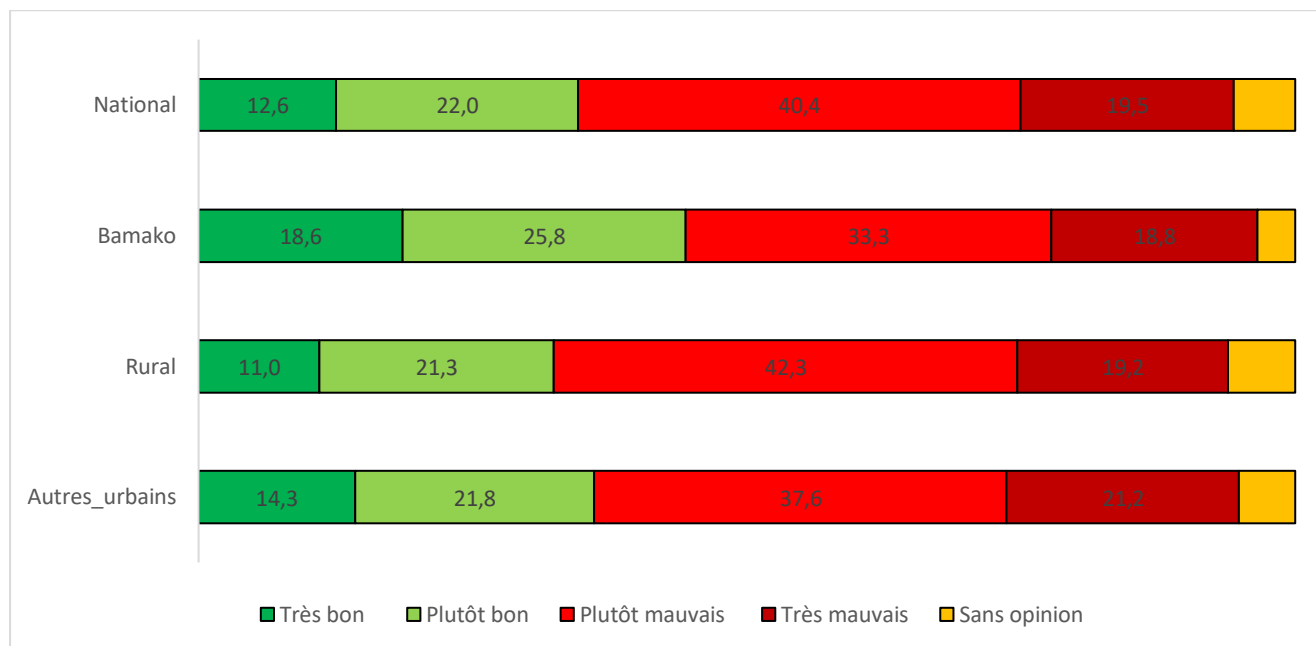


Source : Enquête auprès des ménages sur les Impacts de la Covid-19 au Mali (septembre 2020)

5.2.d. Avoir un système politique démocratique

Globalement, on note qu'au Mali, au cours du mois de septembre 2020, 12,6 % des maliens apprécient très bien un système démocratique et 22,0 % le jugent plutôt bon pour le pays. On note une variation importante entre Bamako et les autres lieux de résidence. En effet, la proportion des maliens à penser qu'il est bon qu'un système politique démocratique dirige le pays est plus élevée à Bamako (18,6 % pour très bon et 25,8 % pour plutôt bon contre 11,0 % pour très bon et 21,3 % pour plutôt bon dans en milieu rural).

Figure 19: Répartition de la population malienne selon leurs avis que le pays soit dirigé selon un système démocratique

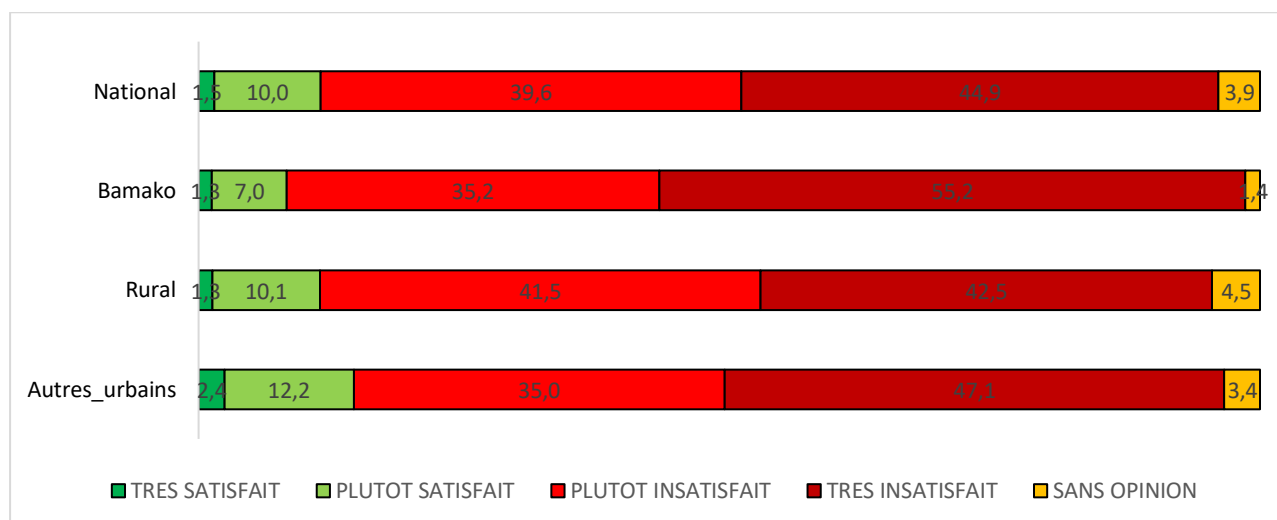


Source : Enquête auprès des ménages sur les Impacts de la Covid-19 au Mali (septembre 2020)

5.3. Satisfaction des maliens de la manière dont fonctionne la démocratie au Mali

Globalement les maliens ne sont pas trop satisfaits de la manière dont fonctionne la démocratie dans le pays. En effet, plus de huit personnes sur dix (39,6 % de plutôt insatisfaits et 44,9 % très insatisfait) sont insatisfaits du fonctionnement de la démocratie. On ne note pas de variations importantes selon le milieu de résidence. Toutefois, la proportion des maliens insatisfaits est légèrement plus importante dans la ville de Bamako que les autres lieux de résidence.

Figure 20: Répartition de la population malienne (%) selon leur satisfaction dont fonctionne démocratique au Mali



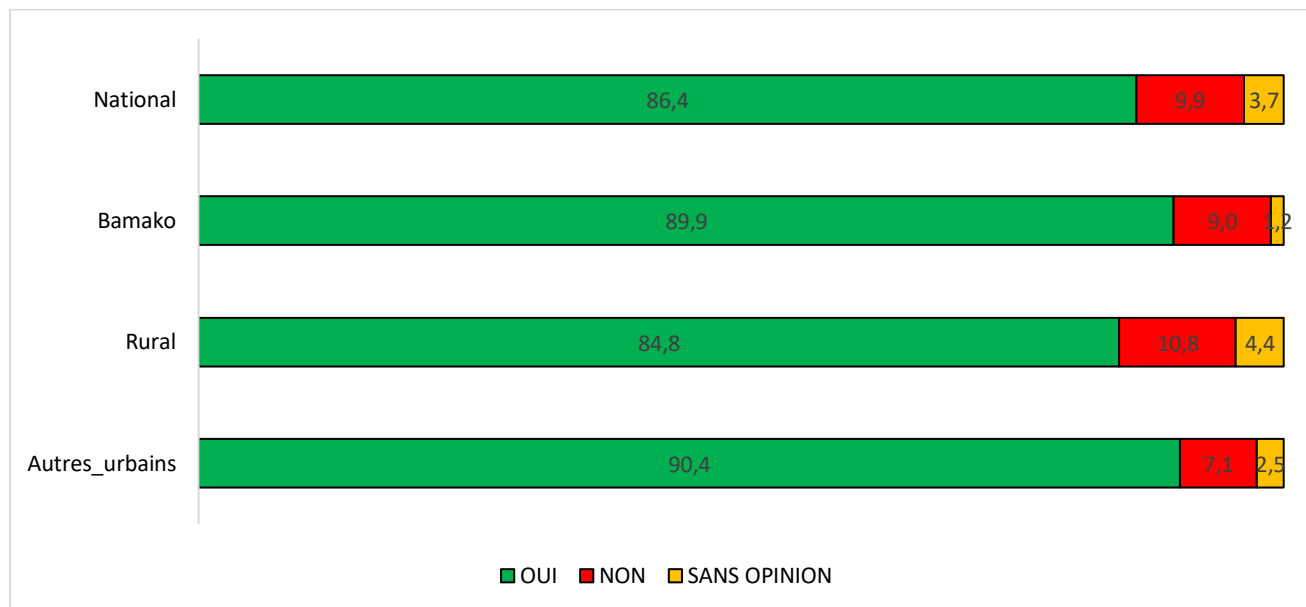
Source : Enquête auprès des ménages sur les Impacts de la Covid-19 au Mali (septembre 2020)

5.4. Crise socio-politique

5.4.a. Crise socio-politique au Mali

Près de neuf maliens sur dix (86,4 %) sont conscient de la crise socio-politique que traverse le pays. Les personnes vivant en milieu urbain sont plus conscientes de cette crise que celles vivant en milieu rural. Cela s'explique par le fait que la plupart des manifestations se déroulent dans les villes et donc les populations urbaines sont plus au cœur des troubles sociopolitiques.

Figure 21: Proportion de personnes qui pensent que le Mali traverse actuellement une crise socio-politique par milieu de résidence

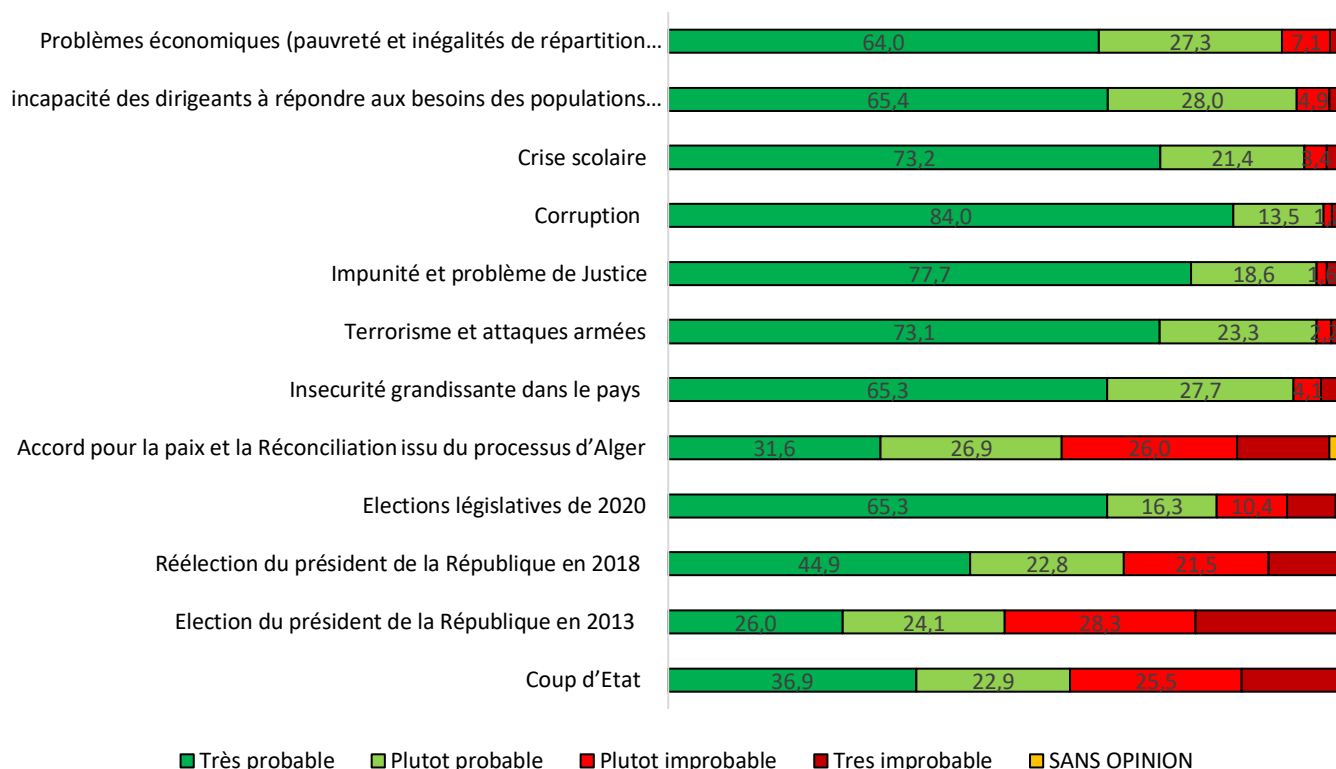


Source : Enquête auprès des ménages sur les Impacts de la Covid-19 au Mali (septembre 2020)

5.4.b. Causes probables de la crise socio-politique

La corruption, l'impunité et le problème de justice, la crise scolaire, les terroristes et attaques armées, les problèmes économiques, l'incapacité des dirigeants à répondre aux besoins des populations sont les causes probables les plus évoquées par les populations.

Figure 22: Avis des populations sur les causes probables de la crise socio-politique

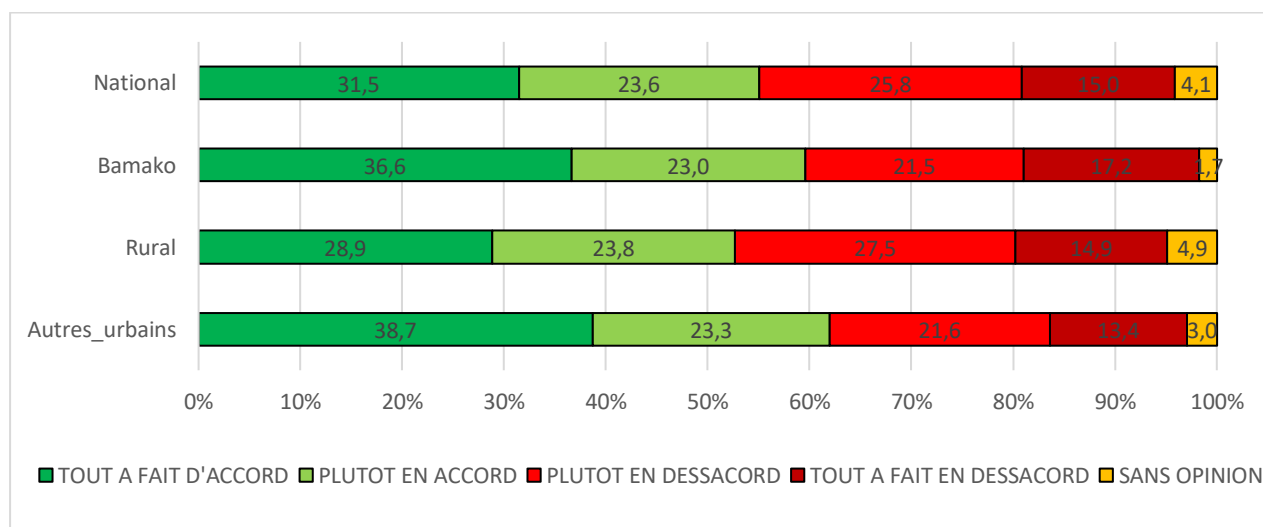


Source : Enquête auprès des ménages sur les Impacts de la Covid-19 au Mali (septembre 2020)

5.5. Revendications du mouvement de contestation M5-RFP

Au niveau national, un peu plus de la moitié des ménages (55,1 %) sont tout à fait d'accord ou plutôt d'accord pour les revendications initiées par le mouvement M5-RFP. Cette proportion est plus importante dans la ville de Bamako et les autres villes que le milieu rural.

Figure 23: Répartition des populations selon leurs avis sur les revendications faites par le mouvement de contestation M5-RFP par milieu de résidence

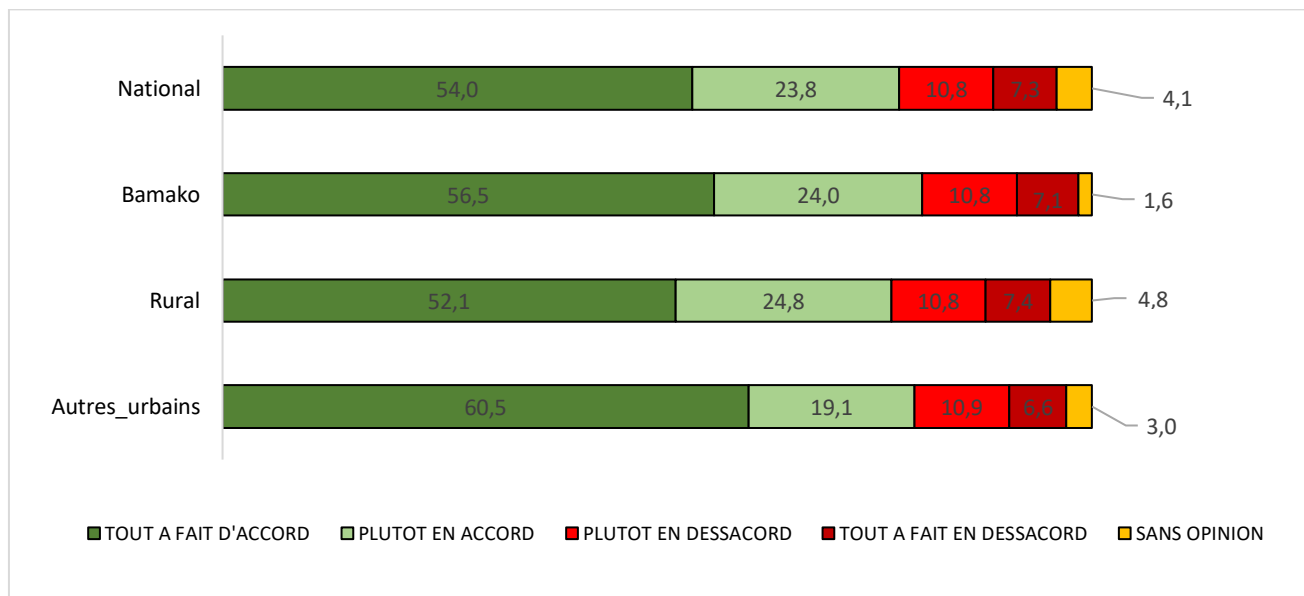


Source : Enquête auprès des ménages sur les Impacts de la Covid-19 au Mali (septembre 2020)

5.6. Opinions des ménages sur l'intervention des militaires le 18 Aout 2020 ayant abouti à la démission du Président de la République

Au niveau national, près de trois quarts des maliens (77,8 %) sont tout à fait d'accord ou plutôt d'accord de l'intervention des militaires le 18 Août 2020 ayant abouti à la démission du Président de la République. Cependant, 4,1 % des ménages n'ont pas donné leur opinion sur cette intervention. On n'observe pas de variations importantes selon le milieu de résidence.

Figure 24: Répartition des populations selon leurs opinions sur l'intervention des militaires le 18 Aout 2020 ayant abouti à la démission du Président de la République

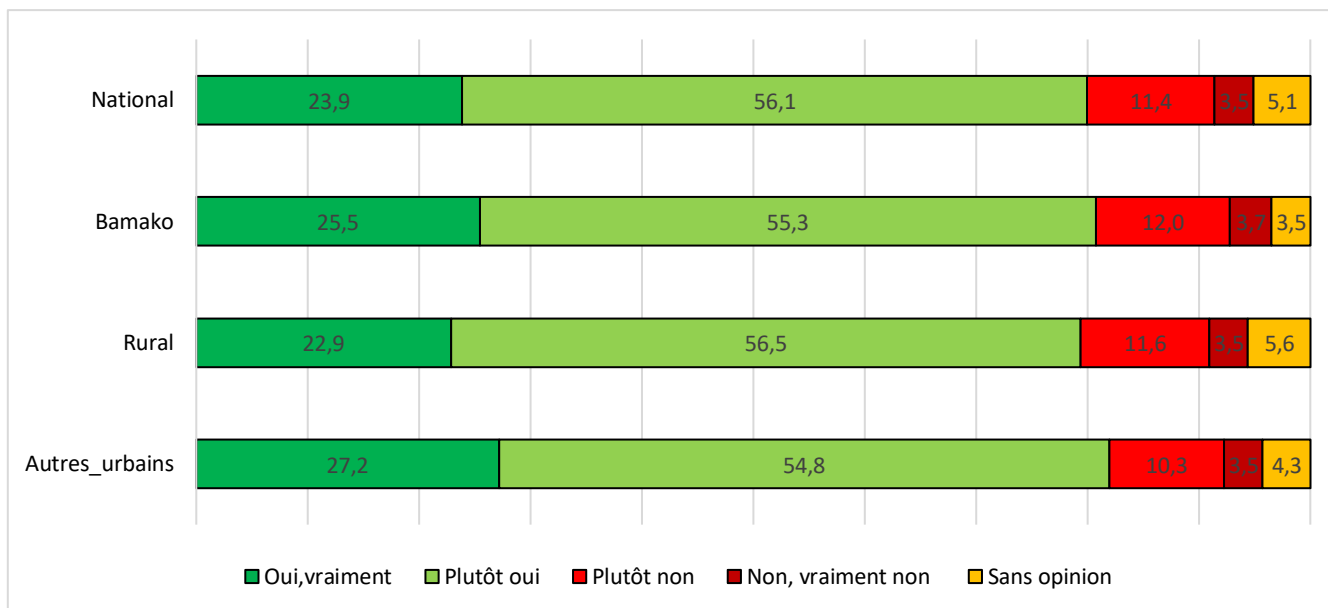


Source : Enquête auprès des ménages sur les Impacts de la Covid-19 au Mali (septembre 2020)

5.7. Confiance des ménages à la transition politique pour trouver des solutions aux problèmes maliens

Dans l'ensemble du pays, huit personnes sur dix (23,9 % pour oui vraiment et 56,1 % de plutôt oui) sont confiants que la transition politique peut trouver des solutions aux problèmes du pays. On observe les mêmes tendances quel que soit le milieu de résidence.

Figure 25: Répartition des ménages selon leurs degrés de confiance à la transition politique pour trouver des solutions aux problèmes du pays

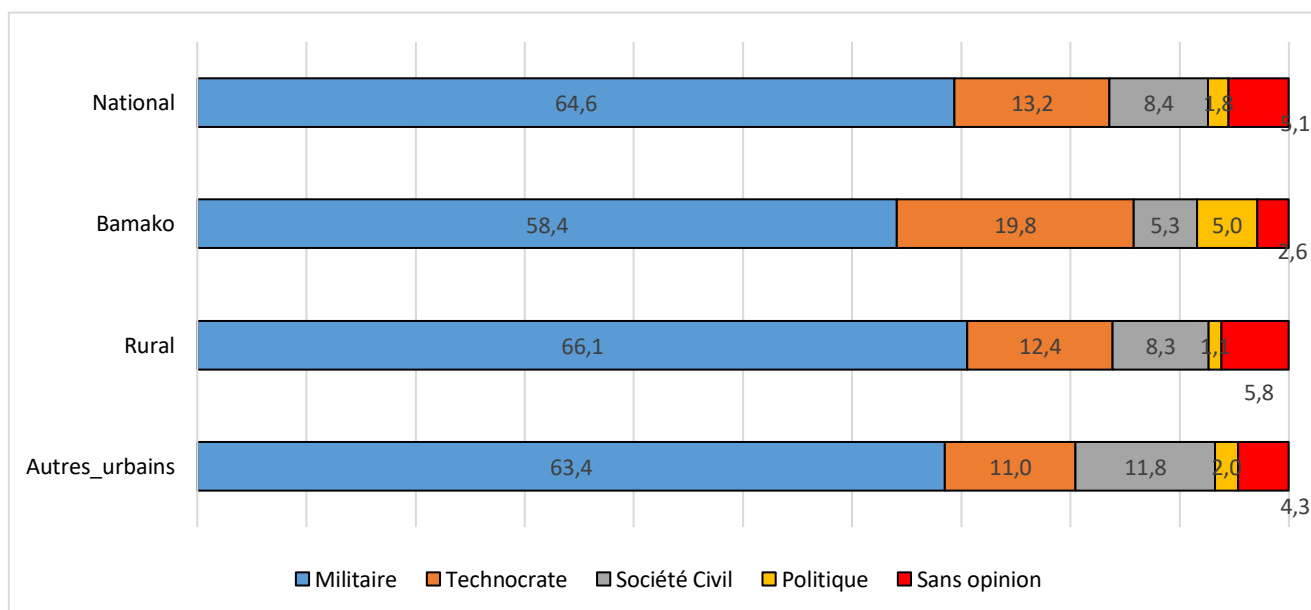


Source : Enquête auprès des ménages sur les Impacts de la Covid-19 au Mali (septembre 2020)

5.8. Type de personnalité pour diriger la transition politique

Au niveau national, près de deux tiers des personnes (64,6 %) souhaitent que les militaires dirigent la période de la transition. Les technocrates sont évoqués par 13,2 % des maliens, la société civile par 8,4 % et les politiciens par seulement 1,8 %. Quel que soit le milieu de résidence, les militaires sont les plus souhaités au pouvoir pendant la période de transition.

Figure 26: Répartition des populations selon le type de personnalité qu'ils souhaitent pour diriger la transition politique

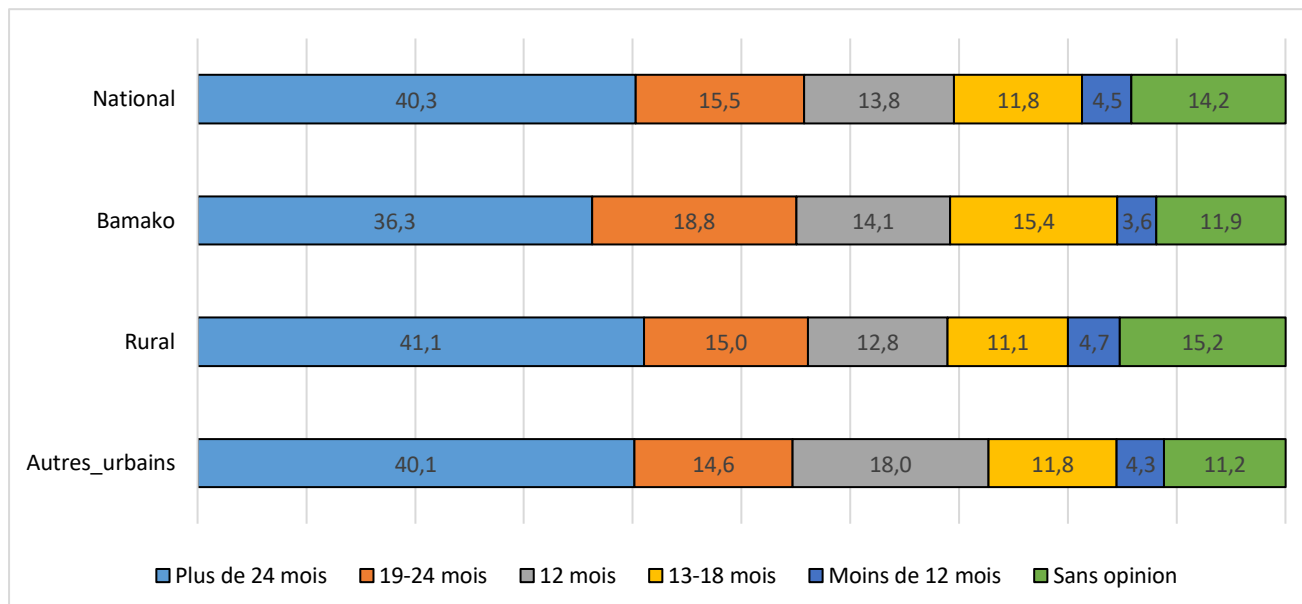


Source : Enquête auprès des ménages sur les Impacts de la Covid-19 au Mali (septembre 2020)

5.9. Durée de la transition

La majorité des maliens souhaitent une transition de plus de deux ans (40,3 %) indépendamment du milieu de résidence.

Figure 27: Répartition des populations selon la durée souhaitée pour la transition politique

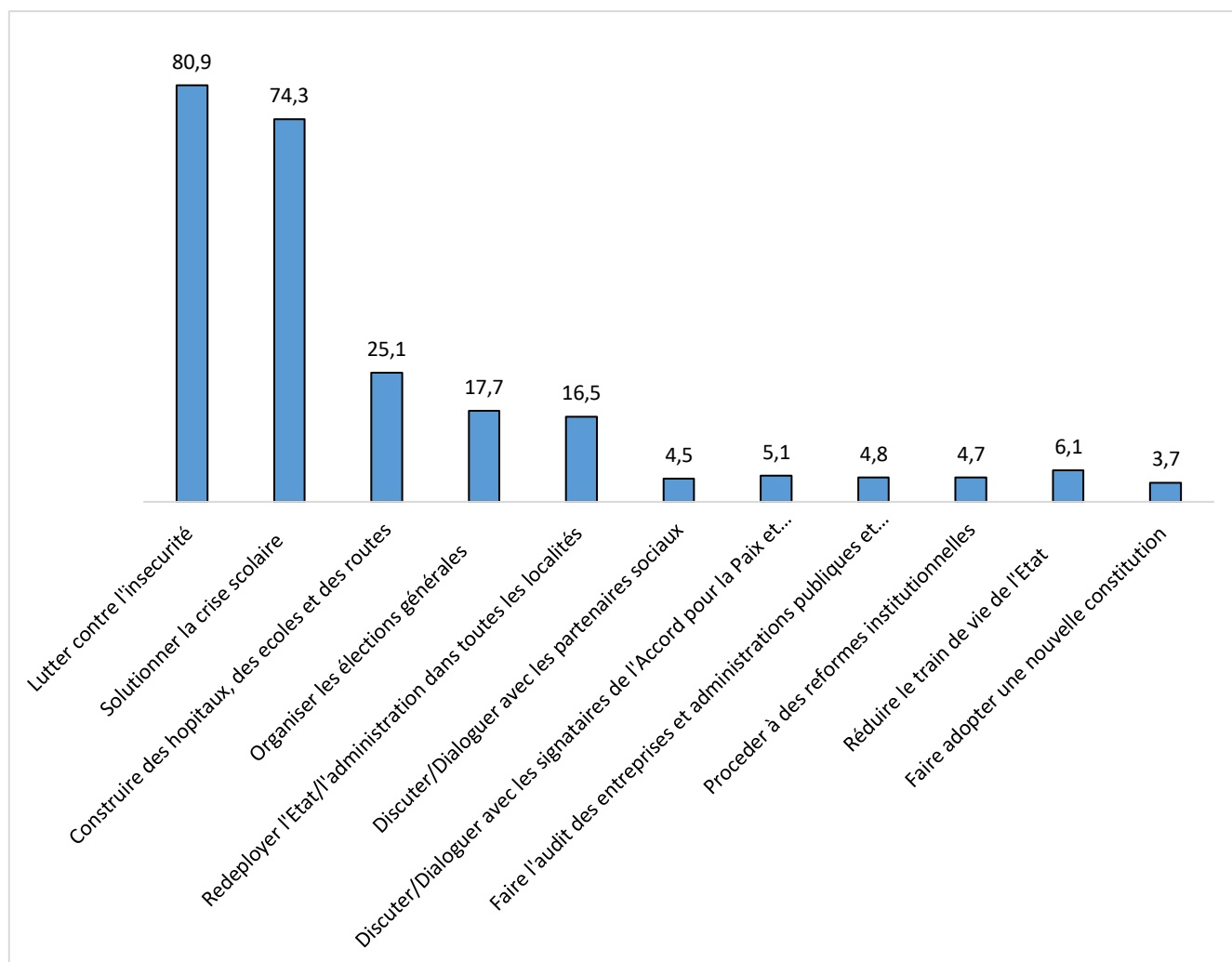


Source : Enquête auprès des ménages sur les Impacts de la Covid-19 au Mali (septembre 2020)

5.10. Priorités de la transition

Les problèmes d'insécurité et la crise scolaire sont les plus évoqués par les ménages comme les priorités à prendre en compte par les autorités de la transition. Cela est suivi par la mise en place des infrastructures sociales de base notamment les structures sanitaires, les écoles, les routes. En quatrième position, nous avons l'organisation des élections générales.

Figure 28: Répartition des populations selon les priorités de la transition politique, par type de transition, selon le milieu de résidence



Source : Enquête auprès des ménages sur les Impacts de la Covid-19 au Mali (septembre 2020)

Conclusion

La quatrième vague de l'enquête nationale sur l'impact de coronavirus sur les conditions de vie des ménages au Mali, réalisée au cours du mois de septembre 2020, traite principalement de la pratique des mesures de distanciation sociale, de l'accès aux services de base notamment les services de santé et de l'éducation, de l'impact de la Covid-19 sur l'emploi et le revenu des ménages et de la Gouvernance et crise socio-politique.

Les principales conclusions relatives à l'enquête du mois de septembre 2020 sont les suivantes :

- près de deux ménages sur dix (18,4 %), qui appliquaient le lavage des mains en juillet 2020, ont arrêté de le faire en septembre 2020,
- seulement 2,7 % des ménages ont eu besoins à des services liés à la maladie de COVID-19,
- dans 19,3 % des ménages, tous les enfants sont retournés à l'école contre seulement 3,3 % au mois de Juillet,
- un peu plus d'un malien sur deux (55,5 %) et 18,4 % estiment respectivement que c'est très bon et plutôt bon que l'armée dirige le pays,
- au niveau national, quatre ménages sur dix (40,3 %) souhaitent une transition de plus de deux ans ;
- les problèmes d'insécurité et la crise scolaire sont les plus évoqués par les ménages comme les priorités à prendre en compte par les autorités de la transition.

Les recommandations formulées dans les rapports précédents sont valables pour le présent rapport.