

**INDICE HARMONISE
DES PRIX A LA CONSOMMATION (IHPC)
POUR LES PAYS MEMBRES DE L'UEMOA
BAMAKO – Janvier 2014**

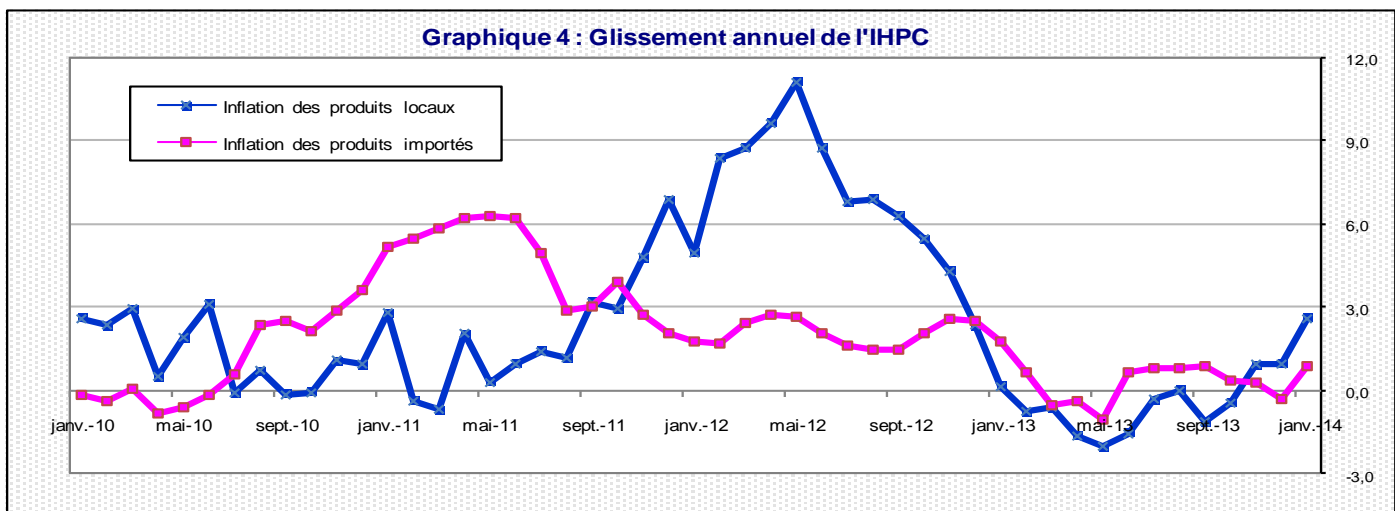
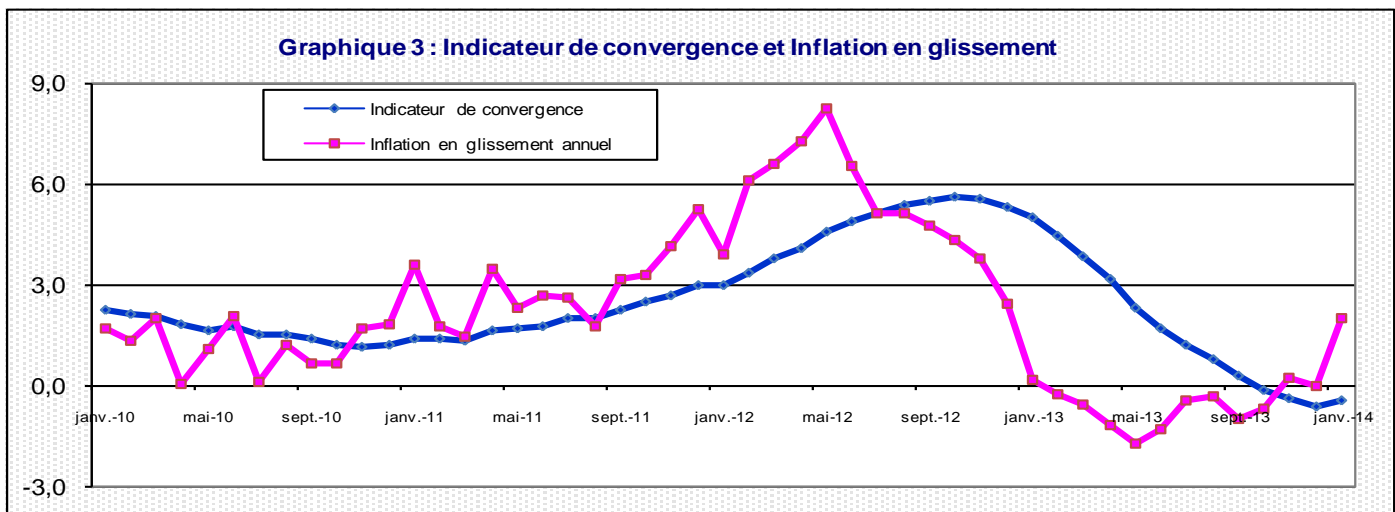
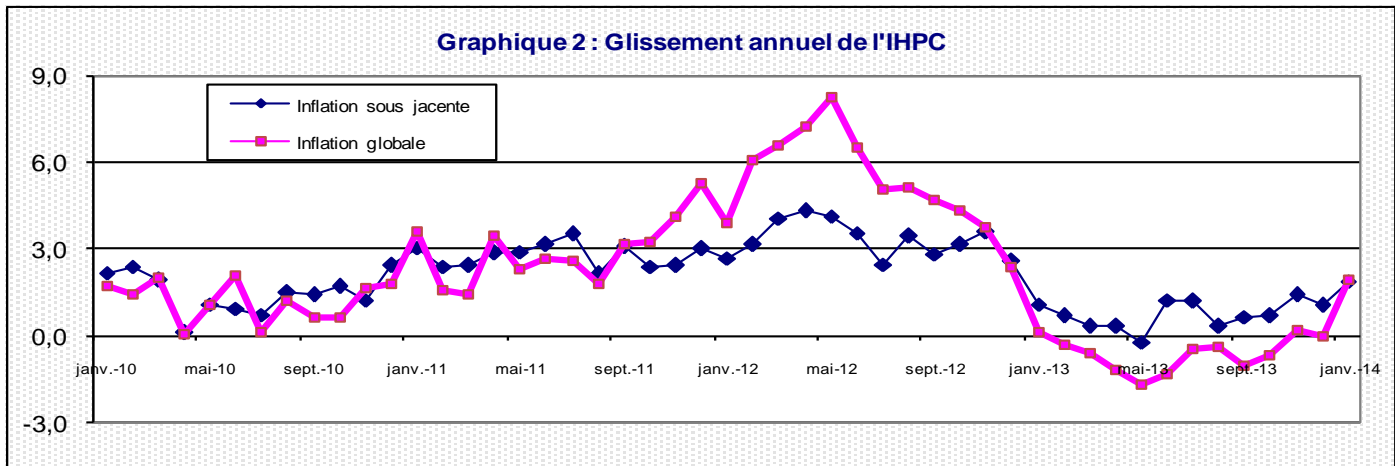
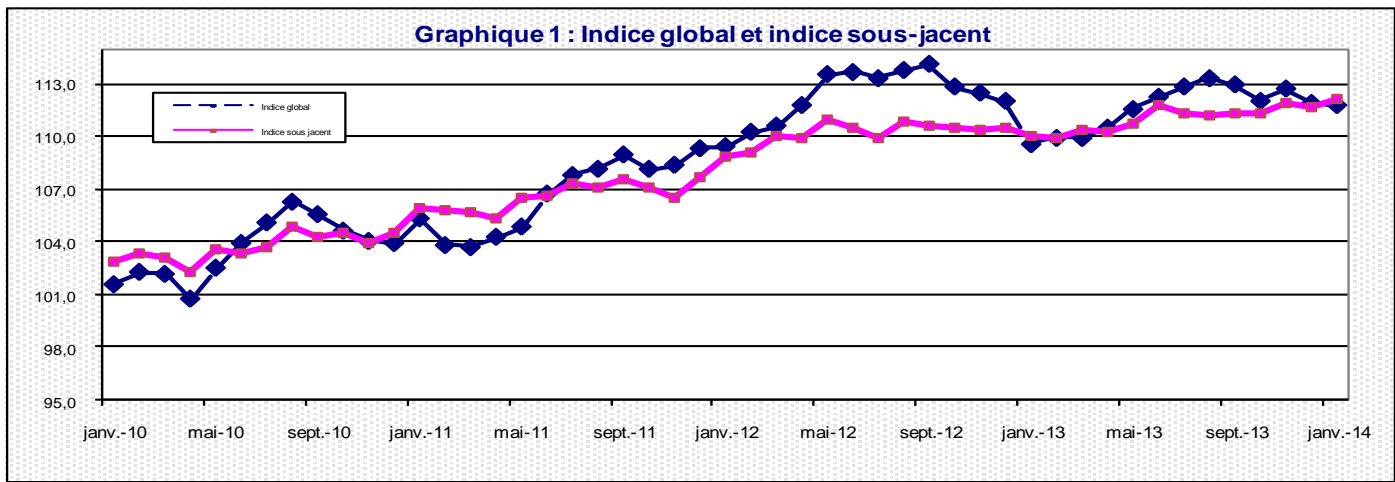
AVERTISSEMENT

L'Institut National de la Statistique a le plaisir de mettre à la disposition des utilisateurs l'Indice Harmonisé des Prix à la Consommation (IHPC). Cet indice est harmonisé car la méthodologie utilisée pour sa production est identique dans les huit pays membres de l'Union Economique et Monétaire Ouest Africaine (UEMOA). Ainsi, cet indice a été adopté comme instrument de mesure de l'évolution des prix au sein des pays de l'UEMOA.

La première période de base de l'IHPC est l'année 1996. Elle a été rénovée en 2008 et comme en 1996, les pondérations proviennent d'une enquête sur les dépenses de plus de 1000 ménages, effectuée en 2008. La population de référence de l'IHPC est l'ensemble des ménages résidant dans le District de Bamako. Le panier de la ménagère comprend 650 variétés suivies dans 1511 points de vente. L'IHPC est un indice de Laspeyres calculé en utilisant le principe d'agrégations successives du niveau le plus fin (variété) au niveau le plus élevé (fonction).

**Mois de janvier 2014
(Base 100 : année 2008)**

	Pondération	Indices pour les mois de :					Variations (en %)		
		janv.-13	oct.-13	nov.-13	déc.-13	janv.-14	du dernier mois	des 3 derniers mois	des 12 derniers mois
INDICE DE BAMAKO	10 000	109,6	112,1	112,7	112,0	111,8	-0,2	-0,2	2,0
01 Produits alimentaires et boissons non alcoolisées	4 540	116,0	118,3	119,4	117,7	116,9	-0,7	-1,2	0,8
- Céréales non transformées	1 246	99,3	103,0	101,4	100,8	100,2	-0,6	-2,7	0,9
- Autres fruits frais	84	121,1	111,2	112,7	114,0	129,2	13,3	16,2	6,7
- Sel, épices, sauces et produits alimentaires n.d.a	263	119,9	117,6	119,3	120,9	121,6	0,6	3,4	1,4
- Légumes frais en feuilles	78	103,8	139,6	173,4	134,4	101,2	-24,7	-27,5	-2,4
- Tubercules et plantains	84	103,5	123,3	102,6	112,1	106,6	-4,9	-13,5	3,1
- Huiles	244	120,5	121,5	121,0	120,7	120,7	0,0	-0,7	0,1
- Autres matières grasses	91	124,7	122,2	128,7	125,0	121,2	-3,1	-0,9	-2,8
02 Boissons alcoolisées, Tabac et stupéfiants	78	107,7	113,7	113,6	113,6	111,4	-1,9	-2,0	3,4
03 Articles d'habillement et chaussures	999	105,7	106,0	106,0	105,9	107,5	1,5	1,4	1,7
- Vêtements de dessus hommes	205	109,1	105,1	105,1	105,1	105,5	0,4	0,4	-3,3
04 Logement, eau, gaz, électricité et autres combustibles	1 097	101,9	110,0	109,8	108,8	109,6	0,7	-0,4	7,6
- Combustibles solides et autres	222	103,8	119,2	118,0	116,1	116,3	0,2	-2,4	12,1
05 Meubles, articles de ménage et entretien courant du foyer	386	106,9	109,3	109,3	109,3	108,7	-0,5	-0,6	1,7
06 Santé	256	100,2	99,8	100,0	100,1	100,2	0,2	0,5	0,0
07 Transports	1 211	109,3	111,3	111,8	111,4	113,2	1,6	1,7	3,6
- Carburants et lubrifiants	639	110,0	113,1	112,5	111,9	113,2	1,1	0,1	2,9
08 Communication	527	91,9	94,6	96,5	99,8	97,0	-2,8	2,6	5,6
09 Loisirs et culture	132	98,9	98,7	98,7	98,7	97,7	-1,0	-1,1	-1,3
10 Enseignement	178	105,7	105,7	105,7	105,7	105,6	0,0	0,0	0,0
11 Restaurants et Hôtels	231	110,1	110,1	110,1	110,1	108,5	-1,5	-1,5	-1,5
12 Biens et services divers	365	106,6	106,5	106,5	106,5	105,8	-0,7	-0,7	-0,8



**Commentaire de l'indice harmonisé
des prix à la consommation des ménages
(IHPC), pour les pays de l'UEMOA :
BAMAKO – Janvier 2014**

L'indice des prix à la consommation des ménages à Bamako au mois de janvier 2014 a baissé de 0,2% par rapport au mois de décembre 2013 et se situe à 111,8. Par rapport au mois d'octobre 2013, la baisse est de 0,2%. En un an (janvier 2014 par rapport à janvier 2013), les prix ont augmenté de 2,0%.

L'inflation sous jacente (l'évolution du niveau général des prix en dehors des produits frais et de l'énergie) a peu grimpé de 0,5%. Par rapport au même mois de l'année précédente, la hausse est de 1,9%.

La baisse du niveau de l'indice global de 0,2% est due essentiellement aux fonctions suivantes:

Les « Produits alimentaires et boissons non alcoolisées » (-0,7%) ; imputable à la baisse des prix des céréales non transformées (-0,6%) en occurrence le riz (-1,1%), le maïs (-5,3%) en raison des facilités accordées aux opérateurs économiques par l'Etat pour approvisionner les marchés nationaux.

Les légumes frais en feuilles ont diminué de 24,7% en liaison avec la diminution des prix de l'épinard (-55,8%), des feuilles de haricot (-32,1%), du poireau frais (-72,7%), et du persil frais (45,2%) en raison de leur abondance sur le marché. Quant aux tubercules et plantains, ils ont baissé de 4,9% au regard du fléchissement des prix de la pomme terre (-25,8%) et de l'igname (-18,4%) parce que les importations ont cédé place à la production nationale dans le marché..

La fonction « Boissons alcoolisées, Tabac et stupéfiants » a baissé de 1,9% en liaison avec la baisse légère observée au niveau du prix des cigarettes ordinaires avec filtre et du petit cola dont la consommation a tendance à être faible.

La fonction « Communication » a diminué de 2,8% imputable en grande partie aux bonus

accordés par les opérateurs téléphoniques réduisant ainsi le coût de communication sur les appels effectués entre le même réseau.

Au cours de ce mois, les prix des produits frais ont diminué de 1,6%, par contre, ceux de l'énergie ont augmenté de 1,1%. En un an, les prix des produits frais sont stables tandis que ceux de l'énergie ont affiché une augmentation de 7,4%.

Par rapport à la provenance, les prix des produits locaux ont baissé de 0,7% contre une augmentation de 1,1% pour ceux importés. Sur un an, les prix des produits locaux et ceux importés ont respectivement augmenté de 2,6% et 0,9%.

Suivant l'appartenance sectorielle, les prix des produits des secteurs primaire et tertiaire ont respectivement baissé de 1,4% et 0,3% contre une augmentation de 0,8% pour ceux du secteur secondaire. En un an, les prix des produits du secteur primaire, secondaire et tertiaire ont respectivement augmenté de 0,3%, 2,6% et 3,1%.

Au regard de la durabilité, les prix des biens durables et semi durables ont respectivement augmenté de 0,6% et 1,0% contre une diminution de 0,4% pour ceux non durables. En un an, les prix des biens durables et semi durables ont respectivement diminué de 8,1% et 1,7% contre une augmentation de 2,5% pour ceux non durables.

L'indicateur de convergence communautaire de l'UEMOA mesure la hausse moyenne des prix au cours des douze derniers mois par rapport aux douze mois précédents. Il s'est situé à -0,5% pour ce mois, celui de l'UEMOA est de 1,5% en décembre 2013.

IHPC suivant les nomenclatures secondaires

	Pondération	Indices pour le mois de					Variation depuis		
		janv.-13	oct.-13	nov.-13	déc.-13	janv.-14	1 mois	3 mois	12 mois
Indice global	10 000	109,6	112,1	112,7	112,0	111,8	-0,2	-0,2	2,0
Produits frais	2 458	112,8	115,2	116,6	114,6	112,8	-1,6	-2,1	0,0
Produits Energie	1 252	104,8	113,0	112,6	111,4	112,6	1,1	-0,4	7,4
Hors produits frais et energie = Inflation sous jacente	6 290	110,1	111,3	112,0	111,7	112,2	0,5	0,8	1,9
Local	6 605	110,6	114,0	115,0	114,4	113,5	-0,7	-0,4	2,6
Importé	3 395	109,4	110,2	110,0	109,2	110,4	1,1	0,2	0,9
Primaire	2 529	113,8	116,2	117,9	115,8	114,1	-1,4	-1,8	0,3
Secondaire	4 894	111,2	113,8	113,8	113,2	114,1	0,8	0,2	2,6
Tertiaire = Services	2 578	103,1	105,2	106,0	106,6	106,3	-0,3	1,1	3,1
Durable	340	110,1	100,5	100,5	100,5	101,1	0,6	0,6	-8,1
Non durable	5 485	113,8	117,6	118,5	117,1	116,7	-0,4	-0,8	2,5
Semi Durable	1 611	111,2	109,0	108,9	108,2	109,3	1,0	0,2	-1,7

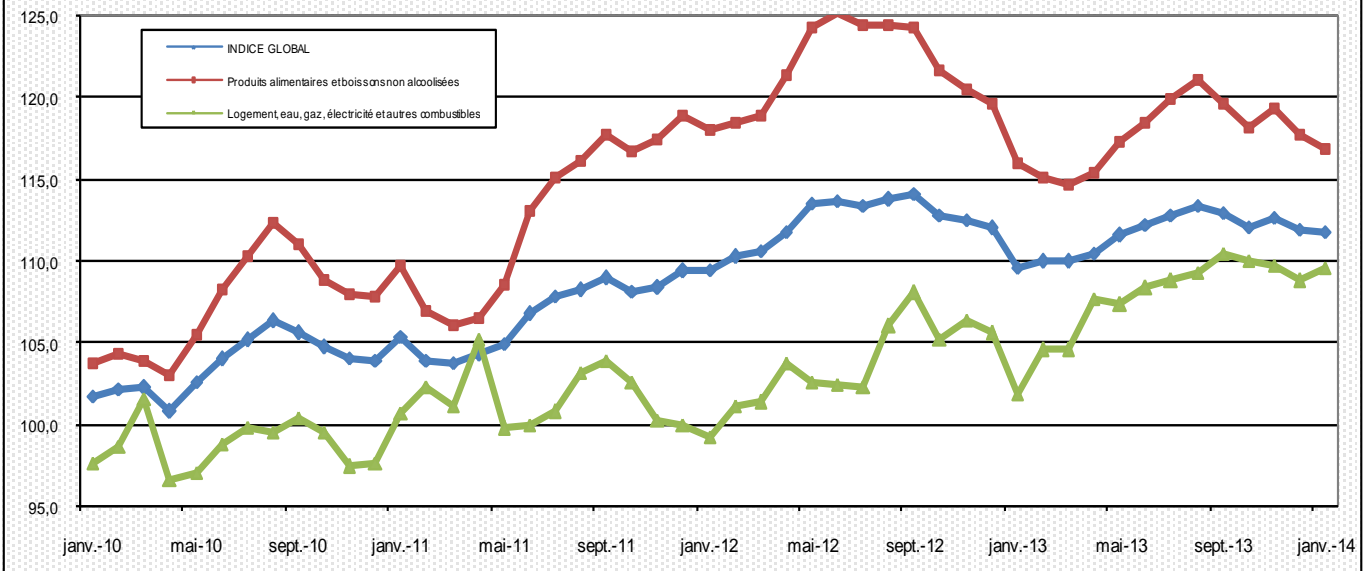
Variation annuelle (Moyenne 12 mois) du taux d'Inflation du Mali et de l'UEMOA (%)

MOIS		Janv12	Fév13	mars-13	avr.-13	mai-13	juin-13	juil.-13	août-13	sept.-13	oct.-13	nov.-13	déc.-13	janv.-14
Taux d'Inflation	Mali	5,0	4,5	3,9	3,2	2,3	1,7	1,2	0,8	0,3	-0,1	-0,4	-0,6	-0,5
	UEMOA	2,4	2,3	2,3	2,5	2,5	2,5	2,4	2,4	2,2	2,0	1,8*	1,5	

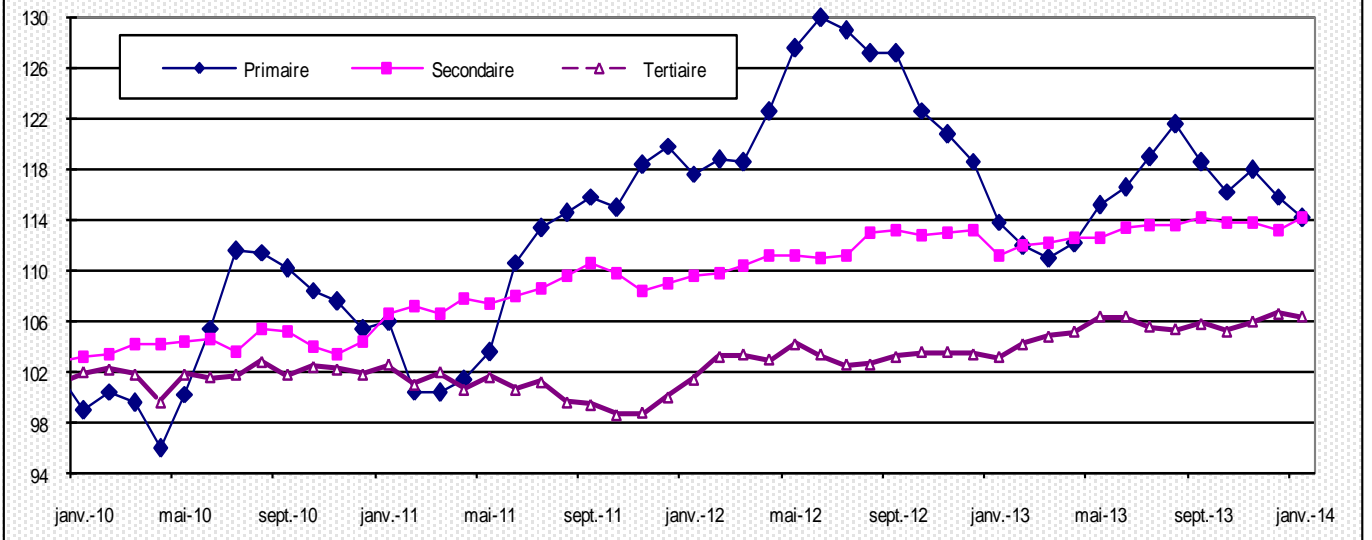
Indices et variations en glissement des pays de l'UEMOA

Pays	Bénin		Burkina Faso		Côte d'Ivoire		Guinée Bissau		Mali		Niger		Sénégal		Togo		UEMOA	
	Indice	Inflation	Indice	Inflation	Indice	Inflation	Indice	Inflation	Indice	Inflation	Indice	Inflation	Indice	Inflation	Indice	Inflation	Indice	Inflation
déc-12	114,1	6,8	107,1	1,7	111,0	3,4	106,7	1,7	112,0	2,4	106,0	0,7	105,2	1,1	113,1	2,9	109,7	2,8
janv-13	114,0	1,6	106,3	2,4	111,0	3,0	106,6	1,4	109,6	0,2	104,9	0,9	104,0	0,7	114,8	3,4	109,3	2,1
févr-13	114,1	3,5	106,7	2,5	111,5	3,6	107,1	1,7	110,0	-0,3	104,4	1,9	103,9	0,3	114,4	3,1	109,5	2,4
mars-13	113,9	2,6	106,7	2,5	111,3	3,6	107,1	2,1	110,0	-0,6	104,0	1,9	103,4	-0,2	114,7	3,5	109,3	2,3
avr-13	114,9	3,1	107,4	2,3	111,9	3,9	108,0*	2,1	110,5	-1,2	104,6	1,4	103,3	0,3	114,3	2,4	109,7	2,3
mai-13	115,1	1,9	107,5	1,1	111,6	3,5	107,1		111,6	-1,7	106,6	1,2	103,0	1,2	114,8	1,8	109,8	2,0
juin-13	113,8	0,7	109,1	1,8	111,7	2,9	106,9		112,2	-1,3	108,2	2,5	102,5	0,7	114,6	2,1	109,9	1,8
juil-13	114,9	2,3	109,6	0,8	111,8	2,4	107,5		112,9	-0,5	110,6	4,2	103,4	1,1	113,9	1,4	110,4	1,8
août-13	113,7	1,6	107,8	-0,7	111,6	2,3	108,4	0,6	113,4	-0,3	110,3	3,8	105,1	1,2	113,3	1,2	110,3	1,5
sept-13	113,4	0,2	107,1	-2,3	111,3	2,2	108,0	-0,1	113,0	-1,0	109,6	3,2	106,0	1,0	113,2	1,5	110,2	1,1
oct-13	110,9	-2,1	106,9	-2,4	111,2	1,7	108,6	1,7	112,1	-0,7	108,7	2,8	107,5	1,3	112,5	0,8	110,1	0,7
nov-13	111,3	-2,8	107,9	-1,3	111,1	1,1			112,7	0,2	108,0	2,3	106,8	0,9	112,8	0,5	110,1*	0,5*
déc-13	112,0	-1,8	107,9	0,1	111,4	0,4	106,6	-0,1	112,0	0,0	107,2	1,1	105,1	-0,1	112,5	0,5	109,7	0,0

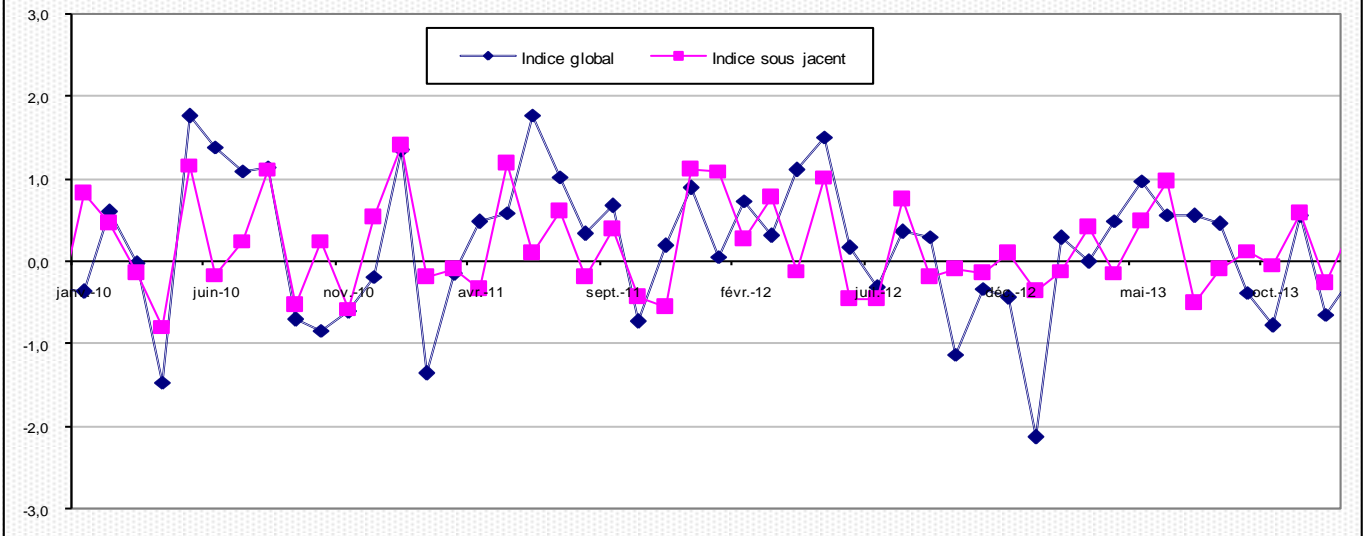
Graphique 5 : Indice global, fonction Alimentaire, logement-électricité-gaz et combustibles



Graphique 6 : Evolution de l'indice des secteurs d'activité



Graphique 7 : Variations mensuelles indice global et indice sous jacent



INDICES SUIVANT LES FONCTIONS ET LES GROUPES DE LA NCOA-IHPC

Codes	Libellé	Pondération	Indices					Variation		
			janv.-13	oct.-13	nov.-13	déc.-13	janv.-14	1 mois	3 mois	12 mois
	INDICE GLOBAL	10 000	109,6	112,1	112,7	112,0	111,8	-0,2	-0,2	2,0
01	Produits alimentaires et boissons non alcoolisées	4 540	116,0	118,3	119,4	117,7	116,9	-0,7	-1,2	0,8
011	Produits alimentaires	4 348	116,5	118,4	119,5	117,8	116,6	-1,0	-1,5	0,1
012	Boissons non alcoolisées	192	107,8	116,0	115,6	115,9	122,9	6,1	6,0	14,1
02	Tabac et stupéfiants	78	107,7	113,7	113,6	113,6	111,4	-1,9	-2,0	3,4
021	Boissons alcoolisées	2	104,0	107,6	107,6	107,6	109,9	2,1	2,1	5,6
022	Tabacs et stupefiants	76	105,2	113,9	113,9	113,9	111,5	-2,1	-2,1	5,9
03	Articles d'habillement et chaussures	999	105,7	106,0	106,0	105,9	107,5	1,5	1,4	1,7
031	Articles d'habillement	833	106,5	106,8	106,8	106,8	108,7	1,8	1,8	2,0
032	Chaussures	166	101,4	101,8	101,8	101,7	101,5	-0,2	-0,3	0,1
04	Logement, eau, gaz, électricité et autres combustibles	1 097	101,9	110,0	109,8	108,8	109,6	0,7	-0,4	7,6
041	Loyers effectifs	205	106,1	105,3	105,3	105,3	105,8	0,4	0,4	-0,3
043	Entretien et réparation des logements	68	97,8	97,9	97,8	97,4	98,9	1,5	1,0	1,1
044	Alimentation en eau et services divers lié au logement	211	106,4	109,9	109,9	109,9	109,9	0,0	0,0	3,2
045	Electricite, gaz et autres combustibles	613	103,6	113,0	112,6	110,9	112,0	1,0	-0,9	8,1
05	Meubles, articles de ménage et entretien courant du foyer	386	106,9	109,3	109,3	109,3	108,7	-0,5	-0,6	1,7
051	Meubles , articles d'ameublement, tapis et autres revêtement	91	99,3	97,5	97,5	97,5	97,7	0,3	0,3	-1,6
052	Articles de ménage en textiles	47	103,6	103,9	103,9	103,9	103,7	-0,1	-0,2	0,1
053	Appareils menagers	22	100,1	101,1	101,1	101,1	100,2	-0,9	-0,9	0,1
054	Verrerie, vaisselle et ustensiles de menag	14	102,8	107,2	107,2	107,2	106,8	-0,4	-0,4	3,9
055	Outils et autre matériel pour la maison et le jardin	10	101,4	102,1	102,1	102,0	102,0	0,0	-0,2	0,5
056	Biens et services liés à l'entretien courant du foyer	202	114,8	117,3	117,3	117,3	116,2	-0,9	-0,9	1,2
06	Santé	256	100,2	99,8	100,0	100,1	100,2	0,2	0,5	0,0
061	Produits, appareils et matériels médicaux	161	100,1	99,6	100,0	100,1	100,3	0,2	0,7	0,2
062	Services ambulatoires	49	101,0	100,0	100,0	100,0	100,2	0,1	0,1	-0,8
063	Services hospitaliers	46	100,0	100,0	100,0	100,0	100,0	0,0	0,0	0,0
07	Transports	1 211	109,3	111,3	111,8	111,4	113,2	1,6	1,7	3,6
071	Achat de véhicules	147	108,9	107,0	107,0	107,0	110,2	3,0	3,0	1,2
072	Dépenses d'utilisation des véhicules	794	109,3	111,8	111,4	110,9	111,5	0,5	-0,3	2,0
073	Services de transport	270	108,9	112,2	115,5	115,5	119,8	3,8	6,8	10,1
08	Communication	527	91,9	94,6	96,5	99,8	97,0	-2,8	2,6	5,6
081	Services postaux	2	103,0	103,0	103,0	103,0	103,0	-0,1	-0,1	-0,1
082	Matériel de téléphonie et de télécopie	34	96,6	94,0	94,0	94,0	91,6	-2,6	-2,6	-5,3
083	Services de téléphonie et de télécopie	491	91,5	94,6	96,6	100,2	97,4	-2,8	2,9	6,4
09	Loisirs et culture	132	98,9	98,7	98,7	98,7	97,7	-1,0	-1,1	-1,3
091	Matériel audiovisuel, photographique et de traitement de l'image et du s	56	92,5	92,1	92,1	91,7	88,9	-3,1	-3,6	-3,9
093	Autres articles et matériel de loisirs, de jardinage et anim	12	103,5	105,2	105,8	106,9	106,2	-0,6	1,0	2,6
094	Services récréatifs et culturels	25	99,1	100,1	100,1	100,1	100,1	0,0	0,0	1,0
095	Journaux, livres et articles de papeterie	38	105,4	104,0	104,0	104,0	104,9	0,9	0,9	-0,5
096	Forfaits touristiques	1	127,3	151,7	151,7	151,7	151,7	0,0	0,0	19,1
10	Enseignement	178	105,7	105,7	105,7	105,7	105,6	0,0	0,0	0,0
101	Enseignement pré-élémentaire et primaire	90	106,2	106,2	106,2	106,2	106,2	0,0	0,0	0,0
102	Enseignement secondaire	60	105,3	106,2	106,2	106,2	106,0	-0,2	-0,2	0,7
104	Enseignement supérieur	19	100,0	100,0	100,0	100,0	100,2	0,2	0,2	0,2
105	Enseignement post-secondaire non supérieur et Enseignement non déf	9	105,2	109,5	109,5	109,5	109,5	0,0	0,0	4,0
11	Restaurants et Hôtels	231	110,1	110,1	110,1	110,1	108,5	-1,5	-1,5	-1,5
111	Services de restauration	228	108,8	110,3	110,3	110,3	108,6	-1,5	-1,5	-0,1
112	Services d'hébergement	3	100,3	100,3	100,3	100,3	98,3	-2,0	-2,0	-2,0
12	Biens et services divers	365	106,6	106,5	106,5	106,5	105,8	-0,7	-0,7	-0,8
121	Soins corporels	275	102,8	103,1	103,1	103,1	101,3	-1,7	-1,7	-1,4
123	Effets personnels n.c.a	58	119,9	116,5	116,5	116,5	120,6	3,5	3,5	0,5
124	Protection sociale et assurance	13	101,1	101,1	101,1	101,1	101,2	0,1	0,1	0,1
126	Services financiers	2	104,5	97,6	97,6	97,6	97,6	0,0	0,0	-6,5
127	Autres services n.c.a	17	128,4	133,2	133,2	133,2	132,6	-0,5	-0,5	3,2

Institut National de la Statistique, Immeuble MEF, ACI 2000 (Avenue du Mali), BP : 12; Tel: 20 22 24 55 / 20 22 48 73, Site web : www.instat.gov.ml

Directeur Général : Seydou Moussa TRAORE

Responsable des prix : Issa SIDIBE

Collaborateurs : Moriba DOUMBIA ; Modibo TRAORE ; Abdoulaye Aziz SANOGO