

**INDICE HARMONISE
DES PRIX A LA CONSOMMATION (IHPC)
POUR LES PAYS MEMBRES DE L'UEMOA
BAMAKO – Février 2011**

AVERTISSEMENT

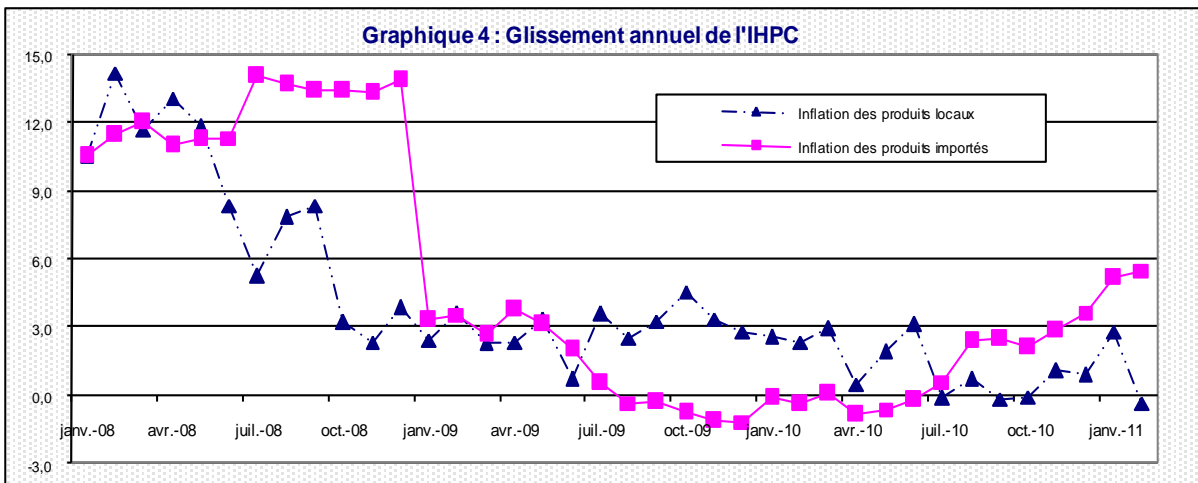
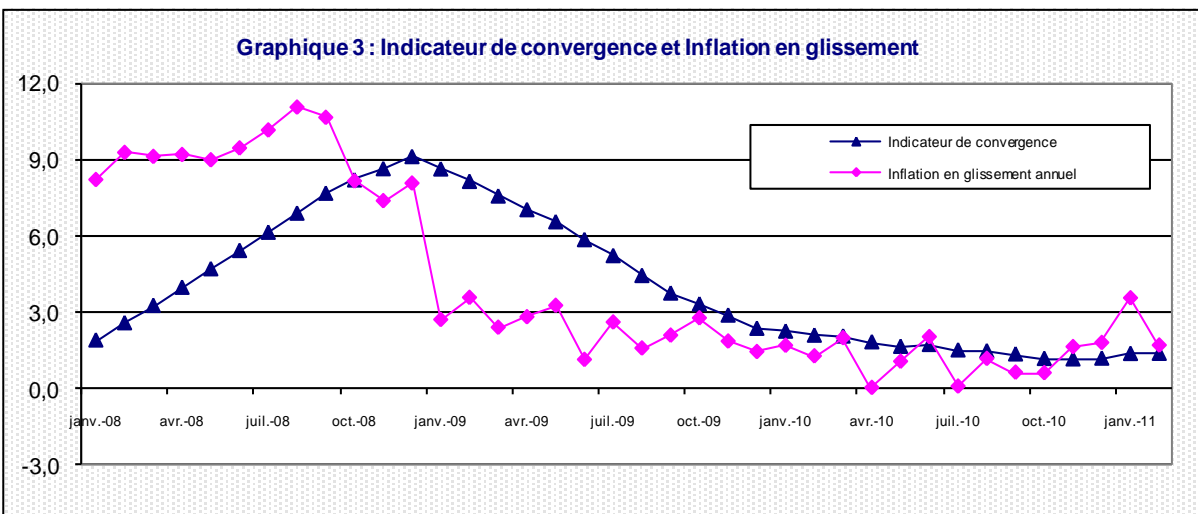
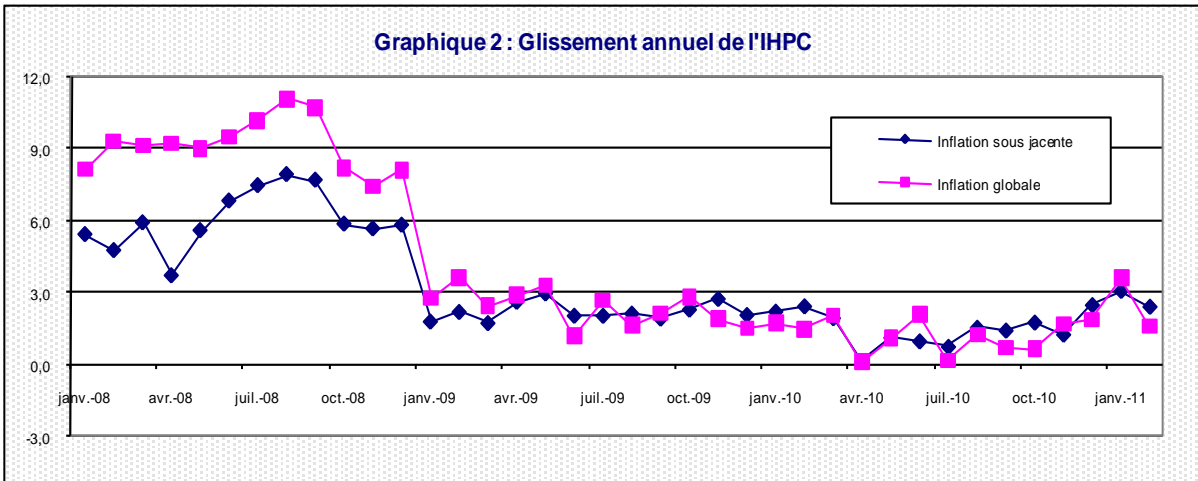
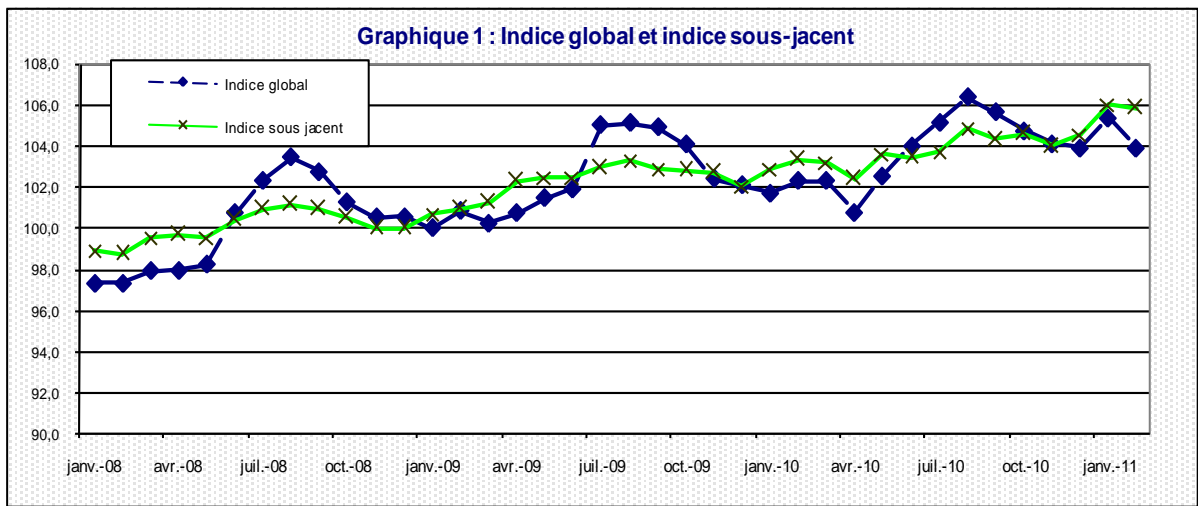
L'Institut National de la Statistique a le plaisir de mettre à la disposition des utilisateurs l'Indice Harmonisé des Prix à la Consommation (IHPC). Cet indice est harmonisé car la méthodologie utilisée pour sa production est identique dans les huit pays membres de l'Union Economique et Monétaire Ouest Africaine (UEMOA). Ainsi, cet indice a été adopté comme instrument de mesure de l'évolution des prix au sein des pays de l'UEMOA.

La première période de base de l'IHPC est l'année 1996. Elle a été renouée en 2008 et comme en 1996, les pondérations proviennent d'une enquête sur les dépenses de plus de 1000 ménages, effectuée en 2008. La population de référence de l'IHPC est l'ensemble des ménages résidant dans le District de Bamako. Le panier de la ménagère comprend 650 variétés suivies dans 1511 points de vente.

L'IHPC 2008 est un indice de Laspeyres comme celui de 1996 calculé en utilisant le principe d'agrégations successives du niveau le plus fin (variété) au niveau le plus élevé (fonction). Les indices de 1996 sont de type Carly et Dutot, par contre ceux de 2008 sont de type Dutot et Jevons.

**Mois de février 2011
(Base 100 : année 2008)**

	Pondération	Indices pour les mois de :					Variations (en %)		
		févr.-10	nov.-10	déc.-10	janv.-11	févr.-11	du dernier mois	des 3 derniers mois	des 12 derniers mois
INDICE DE BAMAKO	10 000	102,1	104,1	103,9	105,3	103,9	-1,4	-0,2	1,7
01 Produits alimentaires et boissons non alcoolisées	4 540	104,3	107,9	107,8	109,7	106,9	-2,5	-0,9	2,5
- Céréales non transformées	1 246	97,9	93,9	92,9	92,8	91,3	-1,7	-2,8	-6,8
- Autres fruits frais	84	131,1	114,8	98,8	119,7	130,6	9,1	13,8	-0,4
- Sel, épices, sauces et produits alimentaires n.d.a	263	106,6	126,5	125,8	132,5	124,0	-6,4	-1,9	16,3
- Légumes frais en feuilles	78	90,1	143,0	115,6	91,0	78,9	-13,3	-44,8	-12,4
- Tubercules et plantains	84	74,5	101,0	103,5	110,8	84,3	-24,0	-16,6	13,1
- Huiles	244	108,5	106,3	109,7	123,4	124,4	0,8	17,0	14,7
- Autres matières grasses	91	83,4	96,2	92,3	98,1	107,3	9,4	11,5	28,7
02 Boissons alcoolisées, Tabac et stupéfiants	78	101,7	110,0	110,0	103,8	107,4	3,4	-2,4	5,6
03 Articles d'habillement et chaussures	999	102,1	102,7	102,9	101,4	101,3	-0,1	-1,4	-0,8
- Vêtements de dessus hommes	205	103,6	102,4	102,3	100,3	100,6	0,4	-1,8	-2,8
04 Logement, eau, gaz, électricité et autres combustibles	1 097	98,7	97,4	97,6	100,7	102,3	1,6	5,0	3,6
- Combustibles solides et autres	222	83,1	75,4	75,9	93,8	101,1	7,8	34,0	21,7
05 Meubles, articles de ménage et entretien courant du foyer	386	103,6	104,0	103,9	104,8	105,4	0,6	1,4	1,8
06 Santé	256	99,8	100,4	100,3	100,6	101,2	0,6	0,8	1,4
07 Transports	1 211	100,0	104,1	104,0	103,4	103,4	0,0	-0,7	3,4
- Carburants et lubrifiants	639	96,7	101,5	101,4	102,1	102,1	0,0	0,5	5,6
08 Communication	527	99,9	93,6	90,7	99,9	93,7	-6,2	0,2	-6,1
09 Loisirs et culture	132	98,6	97,7	98,1	99,8	99,0	-0,8	1,3	0,4
10 Enseignement	178	105,3	105,6	105,6	105,5	106,2	0,6	0,6	0,8
11 Restaurants et Hôtels	231	96,9	104,2	104,2	100,2	100,2	0,0	-3,8	3,3
12 Biens et services divers	365	99,7	98,7	98,6	99,8	97,5	-2,2	-1,2	-2,2



L'indice des prix à la consommation des ménages à Bamako au mois de février 2011 a baissé de **1,4%** par rapport au mois de janvier 2011 et se situe à **103,9**. Par rapport au mois de novembre 2010, la baisse est de **0,2%**. En un an (février 2011 par rapport à février 2010), la hausse est de **1,7%**.

L'inflation sous jacente (l'évolution du niveau général des prix en dehors des produits frais et de l'énergie) a diminué de **0,2%**. Par rapport au même mois de l'année précédente, la hausse est de **2,4%**.

La baisse mensuelle est due aux fonctions suivantes.

◆ **La baisse des prix des produits alimentaires (-2,5%)** est imputable :

- à la diminution des prix des céréales non transformées de **1,7%** en liaison avec une forte baisse du prix du riz local RM 40 ;
- à la baisse des prix des légumes frais en fruits ou racines de **22,1%** avec l'apparition en abondance des oignons ronds frais et des tomates fraîches;
- à la baisse des prix des légumes frais en feuilles de **13,3%** surtout de la salade et des feuilles de patate ;
- à la baisse des prix des tubercules et plantains de **24,0%** notamment la pomme de terre ;
- à la baisse des prix des Sel, épices, sauces et autres produits alimentaires de **6,4%** due à la diminution des prix de l'ail frais, du poivre en grains noirs et des oignons grillés.

◆ **La communication a baissé de 6,2%** : les opérateurs téléphoniques ont accordé plus de bonus qu'au cours du mois précédent.

Cependant, la fonction « logement, eau, gaz, électricité et autres combustibles » a amorcé une hausse de **1,6%**, ce qui a ralenti la baisse de l'indice global.

Au cours de ce mois, les prix des **produits frais** ont baissé de **5,6%** ; ceux des **produits d'énergie** ont augmenté de **1,3%**. En un an, la baisse est de **1,9%** pour les produits frais et une hausse de **6,0%** pour les produits d'énergie.

Les prix des produits locaux ont baissé de **2,3%** tandis que les produits importés ont augmenté de **0,5%**. Sur un an, la baisse est de **0,1%** pour les produits locaux et une hausse de **5,5%** pour les produits importés.

Les prix des produits des secteurs primaire et tertiaire diminuent respectivement de **5,2%** et de **1,4%** tandis que les prix du secondaire augmentent de **0,6%**. En un an, les prix du primaire et du secondaire ont augmenté respectivement de **0,5%** et de **3,6%** alors que ceux du tertiaire (ou des services) ont baissé de **1,1%**

Les prix des biens durables et semi durables ont augmenté respectivement de **0,5%** et **0,9%**, ceux des biens non durables baissent de **2,0%**. En un an, les prix des biens durables diminuent de **0,1%** alors que ceux biens non durables et semi durables ont augmenté respectivement de **3,6%** et de **0,3%**.

L'indicateur de convergence communautaire de l'UEMOA mesure la hausse moyenne des prix au cours des douze derniers mois par rapport aux douze mois précédents. Il est de **1,4%** pour ce mois. Le résultat moyen des pays de l'UEMOA en janvier 2011 est de de **1,7**.

IHPC suivant les nomenclatures secondaires

	Pondération	Indices pour le mois de					Variation depuis		
		févr.-10	nov.-10	déc.-10	janv.-11	févr.-11	1 mois	3 mois	12 mois
Indice global	10 000	102,1	104,1	103,9	105,3	103,9	-1,4	-0,2	1,7
Produits frais	2 458	102,2	107,9	105,7	106,1	100,2	-5,6	-7,2	-1,9
Produits Energie	1 252	96,0	97,3	97,3	100,4	101,7	1,3	4,5	6,0
Hors produits frais et energie = Inflation sous jacente	6 290	103,3	104,0	104,5	106,0	105,8	-0,2	1,8	2,4
Local	6 654	102,9	104,2	103,5	105,2	102,7	-2,3	-1,4	-0,1
Importé	3 346	100,7	103,9	104,7	105,6	106,2	0,5	2,3	5,5
Primaire	2 529	99,9	107,6	105,3	105,9	100,4	-5,2	-6,6	0,5
Secondaire	4 894	103,4	103,3	104,3	106,5	107,2	0,6	3,8	3,7
Tertiaire = Services	2 578	102,2	102,2	101,8	102,5	101,0	-1,4	-1,2	-1,1
Durable	339	100,7	100,1	100,3	100,1	100,6	0,5	0,5	-0,1
Non durable	5 469	102,4	106,9	106,8	108,3	106,1	-2,0	-0,7	3,6
Semi Durable	1 614	101,5	98,5	98,5	100,9	101,8	0,9	3,3	0,3

Variation annuelle (Moyenne 12 mois) du taux d'Inflation du Mali et de l'UEMOA (%)

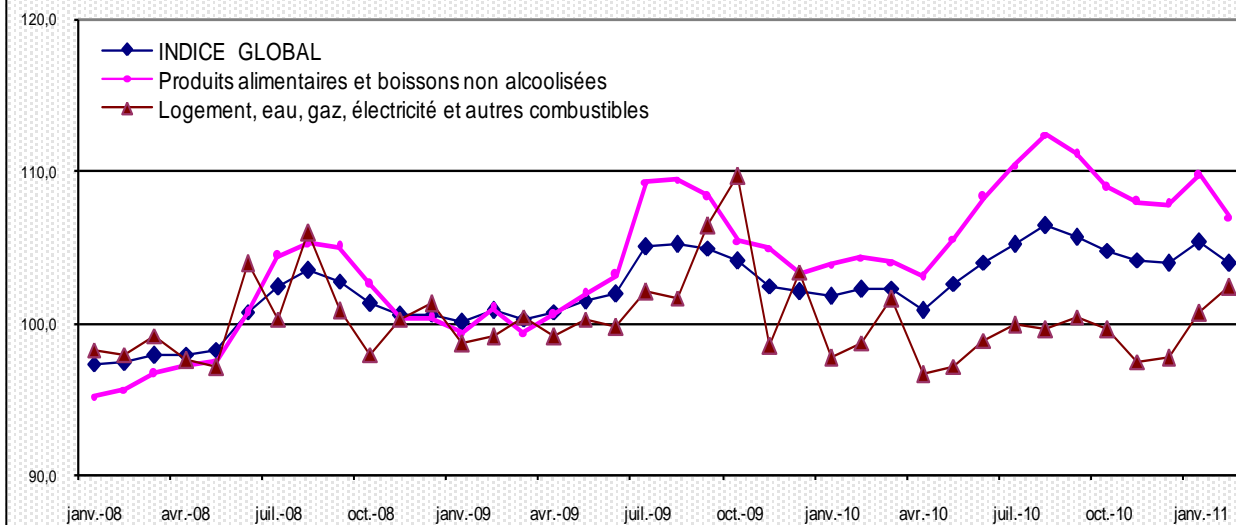
MOIS		Fév 10	Mars 10	Avril 10	Mai 10	Juin 10	Juil. 10	Août 10	Sept 10	Oct 10	Nov 10	Déc 10	Janv 11	Fév 11
Taux d'Inflation	Mali	2,4	2,3	2,1	1,8	1,9	1,7	1,5	1,4	1,2	1,2	1,2	1,4	1,4
	UEMOA	0,3	0,1	0,1	0,0	0,1	0,2	0,3	0,4	0,7	1,0	1,4	1,7	

Indices et variations en glissement des pays de l'UEMOA

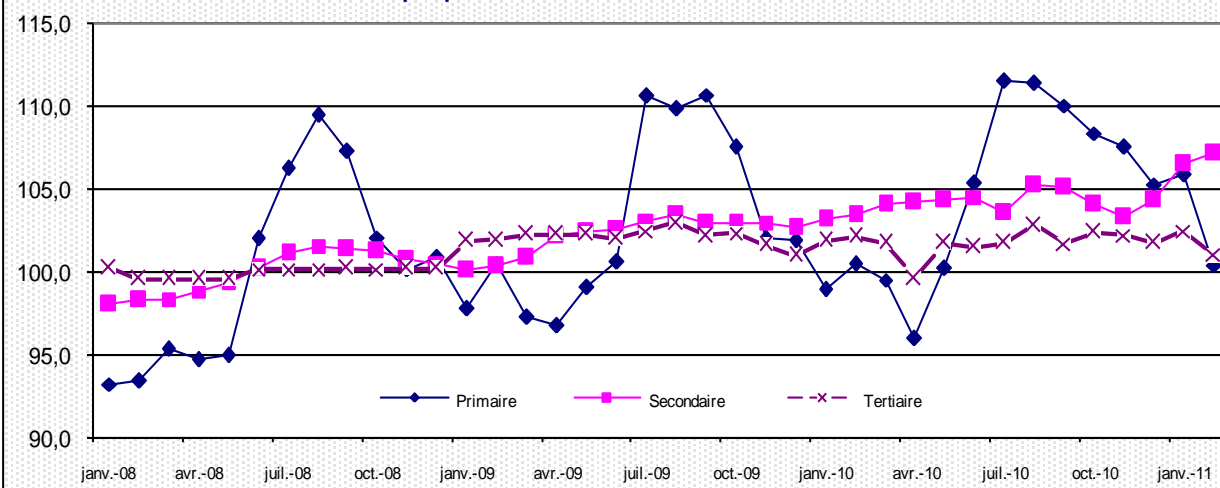
Pays	Bénin		Burkina Faso		Côte d'Ivoire		Guinée Bissau		Mali		Niger		Sénégal		Togo		UEMOA	
	Indice	Inflation	Indice	Inflation	Indice	Inflation	Indice	Inflation	Indice	Inflation	Indice	Inflation	Indice	Inflation	Indice	Inflation	Indice	Inflation
août-10	101,8	1,0	101,5	-1,2	102,4	2,0	100,9	3,2	106,3	1,2	103,1	1,2	100,0	2,3	106,4	1,4	102,5	1,5
sept-10	102,5	1,6	99,9	-1,5	101,8	1,7	100,9	3,4	105,6	0,7	102,2	0,5	100,9	3,0	104,2	-0,3	102,1	1,3
oct-10	103,5	2,5	100,1	-1,6	101,9	2,9	100,7	5,0	104,7	0,6	101,5	0,7	101,4	2,3	104,7	0,5	102,2	1,9
nov-10	104,5	3,5	100,0	-1,0	103,3	3,6	101,2	5,2	104,1	1,7	101,6	-0,3	101,1	2,8	105,1	0,9	102,8	2,4
déc-10	105,0	4,1	100,3	-0,3	105,2	5,1	101,5	5,6	103,9	1,8	103,8	2,6	101,3	4,3	108,3	3,8	104,1	3,9
janv-11	105,9	5,1	101,0	1,2	105,3	4,6	102,9	5,3	105,3	3,6	104,6	4,4	101,8	4,0	109,4	4,6	104,6	4,1
févr-11									103,9	1,7								

LES GRAPHIQUES DU MOIS

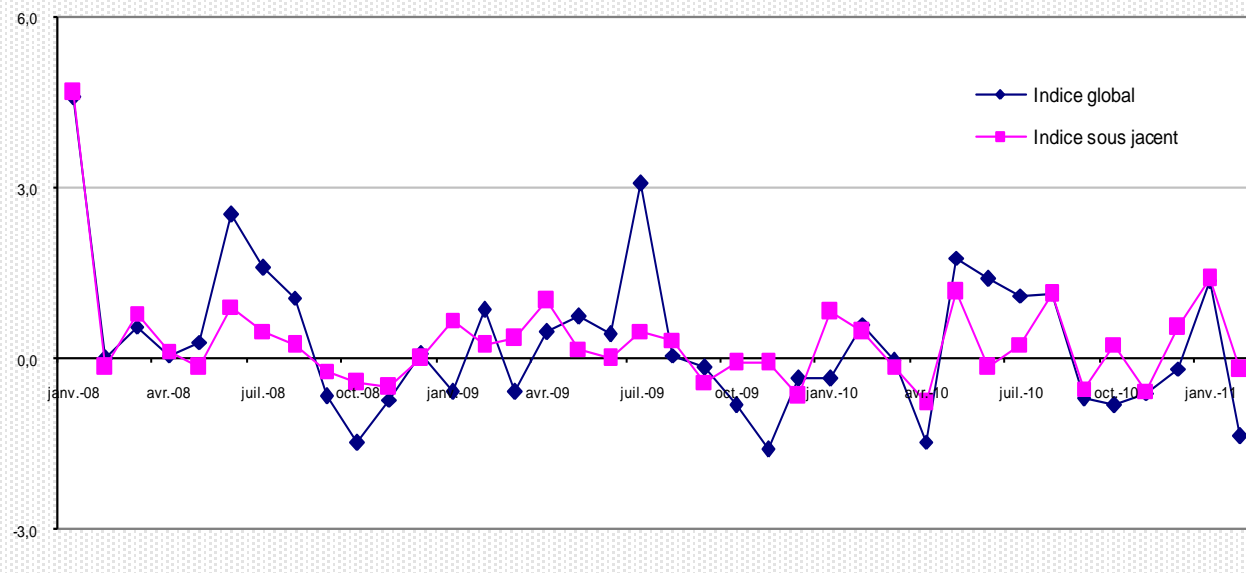
Graphique 5 : Indice global, fonction Alimentaire, logement-électricité-gaz et combustibles



Graphique 6 : Evolution de l'indice des secteurs d'activité



Graphique 7 : Variations mensuelles indice global et indice sous jacent



INDICES SUIVANT LES FONCTIONS ET LES GROUPES DE LA NCOA-IHPC

Codes	Libellé	Pondération	Indices					Variation		
			févr.-10	nov.-10	déc.-10	janv.-11	févr.-11	1 mois	3 mois	12 mois
	INDICE GLOBAL	10 000	102,1	104,1	103,9	105,3	103,9	-1,4	-0,2	1,7
01	Produits alimentaires et boissons non alcoolisées	4 540	104,3	107,9	107,8	109,7	106,9	-2,5	-0,9	2,5
011	Produits alimentaires	4 348	104,2	108,1	107,9	109,8	106,9	-2,7	-1,1	2,6
012	Boissons non alcoolisées	192	106,0	104,0	106,0	106,1	107,0	0,9	2,9	0,9
02	Tabac et stupéfiants	78	101,7	110,0	110,0	103,8	107,4	3,4	-2,4	5,6
021	Boissons alcoolisées	2	100,6	100,6	100,6	101,4	101,4	0,0	0,8	0,8
022	Tabacs et stupéfiants	76	101,7	110,3	110,3	103,9	107,6	3,5	-2,5	5,7
03	Articles d'habillement et chaussures	999	102,1	102,7	102,9	101,4	101,3	-0,1	-1,4	-0,8
031	Articles d'habillement	833	101,9	102,7	103,0	101,5	101,7	0,2	-1,0	-0,1
032	Chaussures	166	103,1	102,8	102,4	100,7	99,1	-1,6	-3,7	-3,9
04	Logement, eau, gaz, électricité et autres combustibles	1 097	98,7	97,4	97,6	100,7	102,3	1,6	5,0	3,6
041	Loyers effectifs	205	104,8	105,1	105,1	103,6	103,6	0,0	-1,4	-1,1
043	Entretien et réparation des logements	68	97,2	97,4	99,3	97,4	97,7	0,2	0,3	0,4
044	Alimentation en eau et services divers lié au logement	211	103,3	103,2	103,2	104,7	105,4	0,7	2,1	2,0
045	Electricité, gaz et autres combustibles	613	95,2	92,9	93,0	98,7	101,3	2,7	9,1	6,4
05	Meubles, articles de ménage et entretien courant du foyer	386	103,6	104,0	103,9	104,8	105,4	0,6	1,4	1,8
051	Meubles, articles d'ameublement, tapis et autres revêtement	91	98,7	97,6	97,6	96,4	99,1	2,7	1,5	0,4
052	Articles de ménage en textiles	47	99,6	101,0	100,9	100,9	100,9	0,0	-0,1	1,3
053	Appareils ménagers	22	100,8	99,4	99,4	102,0	102,0	0,0	2,6	1,2
054	Verrerie, vaisselle et ustensiles de ménage	14	101,4	101,8	101,8	102,4	101,9	-0,5	0,1	0,5
055	Outillage et autre matériel pour la maison et le jardin	10	99,8	97,7	97,0	100,5	100,6	0,1	3,0	0,8
056	Biens et services liés à l'entretien courant du foyer	202	107,4	108,5	108,4	110,3	110,2	0,0	1,6	2,6
06	Santé	256	99,8	100,4	100,3	100,6	101,2	0,6	0,8	1,4
061	Produits, appareils et matériels médicaux	161	99,2	100,3	100,1	100,8	101,7	0,9	1,5	2,6
062	Services ambulatoires	49	100,4	100,0	100,0	100,6	100,7	0,1	0,7	0,3
063	Services hospitaliers	46	101,4	101,4	101,4	100,0	100,0	0,0	-1,3	-1,3
07	Transports	1 211	100,0	104,1	104,0	103,4	103,4	0,0	-0,7	3,4
071	Achat de véhicules	147	105,3	106,0	106,2	104,9	104,9	0,0	-1,0	-0,4
072	Dépenses d'utilisation des véhicules	794	97,3	101,3	101,2	102,0	102,0	0,0	0,7	4,8
073	Services de transport	270	105,0	111,1	111,1	106,6	106,6	0,0	-4,1	1,5
08	Communication	527	99,9	93,6	90,7	99,9	93,7	-6,2	0,2	-6,1
081	Services postaux	2	100,0	99,9	99,9	103,0	103,0	0,0	3,1	3,1
082	Matériel de téléphonie et de télécopie	34	96,9	97,1	97,1	97,2	97,2	0,0	0,1	0,4
083	Services de téléphonie et de télécopie	491	100,1	93,3	90,2	100,1	93,5	-6,6	0,2	-6,6
09	Loisirs et culture	132	98,6	97,7	98,1	99,8	99,0	-0,8	1,3	0,4
091	Matériel audiovisuel, photographique et de traitement de l'image et du son	56	95,0	92,4	92,1	95,1	93,6	-1,6	1,3	-1,5
093	Autres articles et matériel de loisirs, de jardinage et anim	12	99,1	97,6	98,0	98,9	98,9	0,0	1,3	-0,2
094	Services récréatifs et culturels	25	99,3	100,1	103,5	103,4	102,6	-0,8	2,4	3,3
095	Journaux, livres et articles de papeterie	38	102,8	103,4	103,1	104,2	104,1	-0,1	0,7	1,2
096	Forfaits touristiques	1	109,0	112,8	114,2	112,2	119,3	6,4	5,8	9,4
10	Enseignement	178	105,3	105,6	105,6	105,5	106,2	0,6	0,6	0,8
101	Enseignement pré-élémentaire et primaire	90	107,6	107,3	107,3	106,2	106,2	0,0	-1,0	-1,3
102	Enseignement secondaire	60	103,1	103,8	103,8	104,0	106,0	1,9	2,2	2,9
104	Enseignement supérieur	19	99,8	99,8	99,8	100,0	100,0	0,0	0,2	0,2
105	Enseignement post-secondaire non supérieur et Enseignement non défini	9	109,5	112,5	112,5	121,1	121,1	0,0	7,6	10,6
11	Restaurants et Hôtels	231	96,9	104,2	104,2	100,2	100,2	0,0	-3,8	3,3
111	Services de restauration	228	96,9	104,2	104,2	100,2	100,2	0,0	-3,9	3,4
112	Services d'hébergement	3	100,0	100,0	100,0	100,0	100,0	0,0	0,0	0,0
12	Biens et services divers	365	99,7	98,7	98,6	99,8	97,5	-2,2	-1,2	-2,2
121	Soins corporels	275	97,9	96,3	96,1	98,2	95,3	-3,0	-1,0	-2,7
123	Effets personnels n.c.a	58	102,5	104,2	104,7	102,7	102,5	-0,2	-1,6	0,0
124	Protection sociale et assurance	13	101,1	101,1	101,1	101,1	101,1	0,0	0,0	0,0
126	Services financiers	2	100,0	100,0	100,0	104,5	104,5	0,0	4,5	4,5
127	Autres services n.c.a	17	118,8	116,6	116,6	113,5	113,5	0,0	-2,6	-4,4

Institut National de la Statistique, Immeuble MEF, ACI 2000 (Rue du Mali), BP : 12; Tel: 20 22 24 55 / 20 22 48 73, Site web : www.instat.gov.ml
Directeur Général : Seydou Moussa TRAORE

Responsable des prix : Issa SIDIBE

Collaborateurs : Moriba DOUMBIA ; Modibo TRAORE ; Moussa KONE