

**INDICE HARMONISE  
DES PRIX A LA CONSOMMATION (IHPC)  
POUR LES PAYS MEMBRES DE L'UEMOA  
BAMAKO – FEVRIER 2015**

**AVERTISSEMENT**

L'Institut National de la Statistique a le plaisir de mettre à la disposition des utilisateurs l'Indice Harmonisé des Prix à la Consommation (IHPC). Cet indice est harmonisé car la méthodologie utilisée pour sa production est identique dans les huit pays membres de l'Union Economique et Monétaire Ouest Africaine (UEMOA). Ainsi, cet indice a été adopté comme instrument de mesure de l'évolution des prix au sein des pays de l'UEMOA.

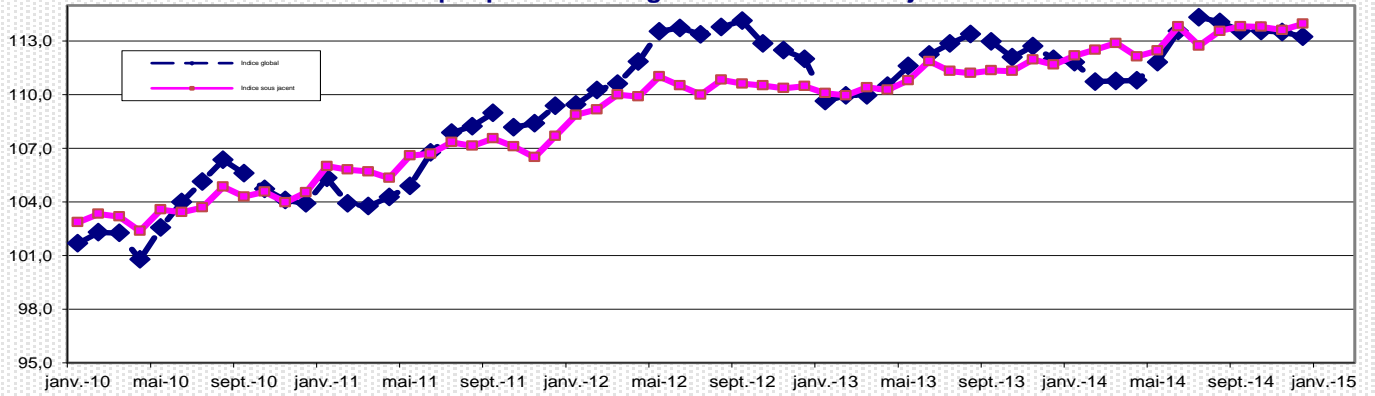
La première période de base de l'IHPC est l'année 1996. Elle a été rénovée en 2008 et comme en 1996, les pondérations proviennent d'une enquête sur les dépenses de plus de 1000 ménages, effectuée en 2008. La population de référence de l'IHPC est l'ensemble des ménages résidant dans le District de Bamako. Le panier de la ménagère comprend 650 variétés suivies dans 1511 points de vente.

L'IHPC est un indice de Laspeyres calculé en utilisant le principe d'agrégations successives du niveau le plus fin (variété) au niveau le plus élevé (fonction).

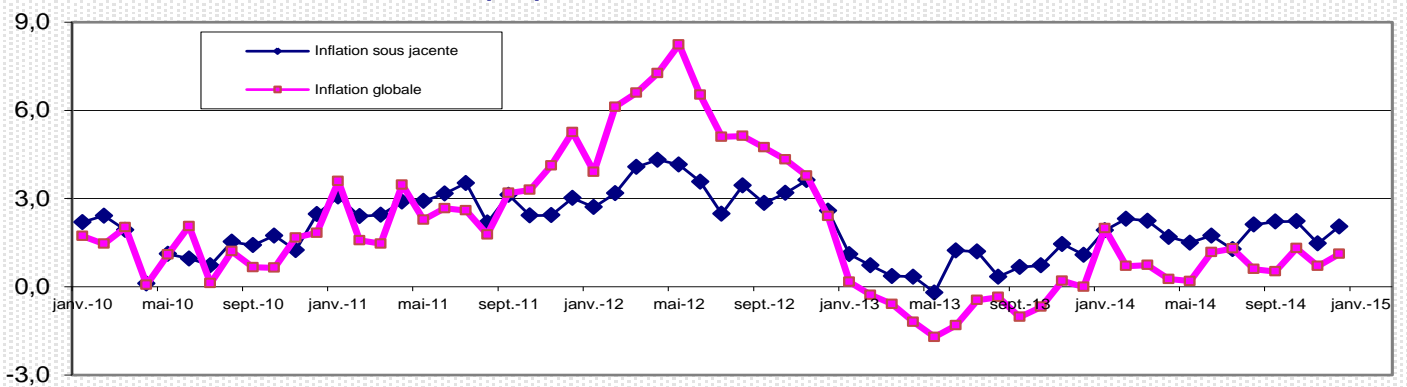
**Mois de février 2015  
(Base 100 : année 2008)**

	Pondération	Indices pour les mois de :					Variations (en %)		
		févr.-14	nov.-14	déc.-14	janv.-15	févr.-15	du dernier mois	des 3 derniers mois	des 12 derniers mois
<b>INDICE DE BAMAKO</b>	<b>10 000</b>	<b>110,7</b>	<b>113,5</b>	<b>113,3</b>	<b>112,7</b>	<b>111,3</b>	<b>-1,2</b>	<b>-1,9</b>	<b>0,6</b>
<b>01 Produits alimentaires et boissons non alcoolisées</b>	<b>4 540</b>	<b>113,8</b>	<b>119,3</b>	<b>118,6</b>	<b>117,8</b>	<b>116,4</b>	<b>-1,2</b>	<b>-2,4</b>	<b>2,3</b>
- Céréales non transformées	1 246	101,5	100,3	98,9	99,2	98,2	-1,0	-2,1	-3,3
- Autres fruits frais	84	127,6	122,8	112,5	129,9	130,1	0,2	6,0	2,0
-Sel, épices, sauces et produits alimentaires n.d.a	263	118,6	124,4	126,7	125,4	124,5	-0,7	0,1	5,0
-Légumes frais en feuilles	78	73,4	154,5	113,2	106,8	102,0	-4,5	-34,0	39,0
- Tubercules et plantains	84	83,4	95,9	99,2	94,2	86,3	-8,3	-9,9	3,5
- Huiles	244	120,2	119,1	119,1	118,7	118,9	0,2	-0,2	-1,1
- Autres matières grasses	91	121,0	125,3	113,0	121,8	128,2	5,3	2,3	6,0
<b>02 Boissons alcoolisées, Tabac et stupéfiants</b>	<b>78</b>	<b>123,2</b>	<b>135,1</b>	<b>137,2</b>	<b>135,8</b>	<b>135,7</b>	<b>0,0</b>	<b>0,4</b>	<b>10,2</b>
<b>03 Articles d'habillement et chaussures</b>	<b>999</b>	<b>107,4</b>	<b>108,6</b>	<b>108,5</b>	<b>108,0</b>	<b>107,9</b>	<b>0,0</b>	<b>-0,6</b>	<b>0,5</b>
- Vêtements de dessus hommes	205	105,5	105,8	105,9	105,2	105,2	0,0	-0,7	-0,3
<b>04 Logement, eau, gaz, électricité et autres combustibles</b>	<b>1 097</b>	<b>109,4</b>	<b>112,7</b>	<b>112,5</b>	<b>110,4</b>	<b>110,4</b>	<b>0,0</b>	<b>-2,0</b>	<b>0,9</b>
- Combustibles solides et autres	222	115,1	119,9	119,1	119,4	119,6	0,2	-0,3	3,9
<b>05 Meubles, articles de ménage et entretien courant du foyer</b>	<b>386</b>	<b>109,0</b>	<b>107,8</b>	<b>107,8</b>	<b>109,5</b>	<b>109,6</b>	<b>0,1</b>	<b>1,7</b>	<b>0,5</b>
<b>06 Santé</b>	<b>256</b>	<b>100,8</b>	<b>100,6</b>	<b>100,5</b>	<b>101,7</b>	<b>101,8</b>	<b>0,1</b>	<b>1,2</b>	<b>0,9</b>
<b>07 Transports</b>	<b>1 211</b>	<b>113,6</b>	<b>114,9</b>	<b>114,5</b>	<b>113,3</b>	<b>112,0</b>	<b>-1,1</b>	<b>-2,5</b>	<b>-1,4</b>
- Carburants et lubrifiants	639	113,9	116,0	115,1	112,8	111,0	-1,6	-4,3	-2,5
<b>08 Communication</b>	<b>527</b>	<b>99,6</b>	<b>91,2</b>	<b>93,4</b>	<b>96,7</b>	<b>85,7</b>	<b>-11,5</b>	<b>-6,1</b>	<b>-14,0</b>
<b>09 Loisirs et culture</b>	<b>132</b>	<b>97,2</b>	<b>97,2</b>	<b>97,2</b>	<b>96,7</b>	<b>96,7</b>	<b>0,0</b>	<b>-0,6</b>	<b>-0,5</b>
<b>10 Enseignement</b>	<b>178</b>	<b>107,1</b>	<b>107,1</b>	<b>107,1</b>	<b>107,0</b>	<b>107,0</b>	<b>0,0</b>	<b>0,0</b>	<b>0,0</b>
<b>11 Restaurants et Hôtels</b>	<b>231</b>	<b>108,5</b>	<b>108,5</b>	<b>108,5</b>	<b>108,5</b>	<b>108,9</b>	<b>0,4</b>	<b>0,4</b>	<b>0,4</b>
<b>12 Biens et services divers</b>	<b>365</b>	<b>106,7</b>	<b>107,9</b>	<b>107,8</b>	<b>107,7</b>	<b>107,1</b>	<b>-0,6</b>	<b>-0,8</b>	<b>0,4</b>

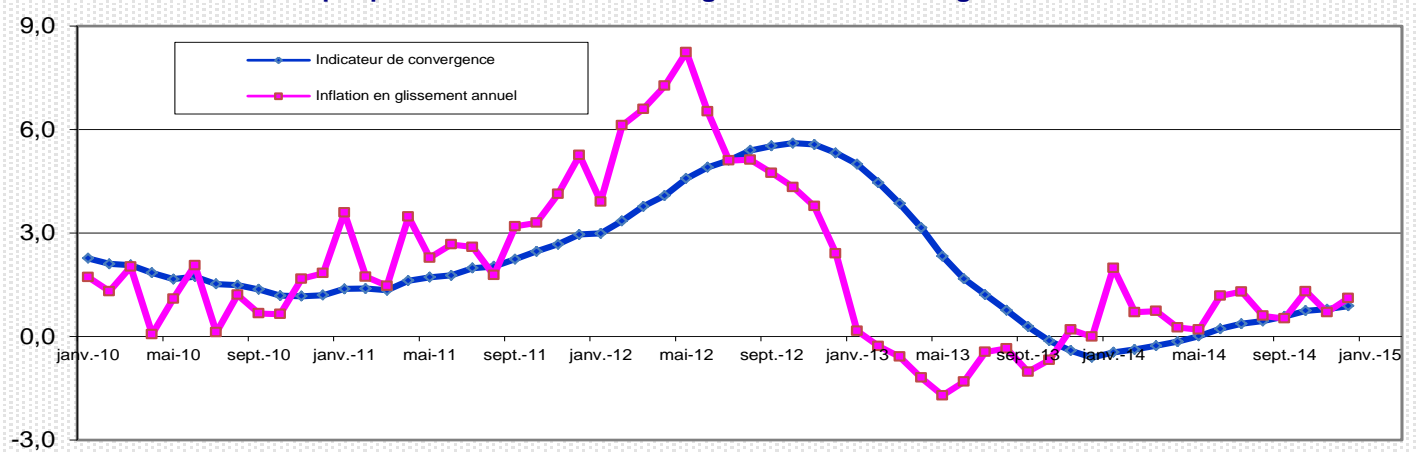
**Graphique 1 : Indice global et indice sous-jacent**



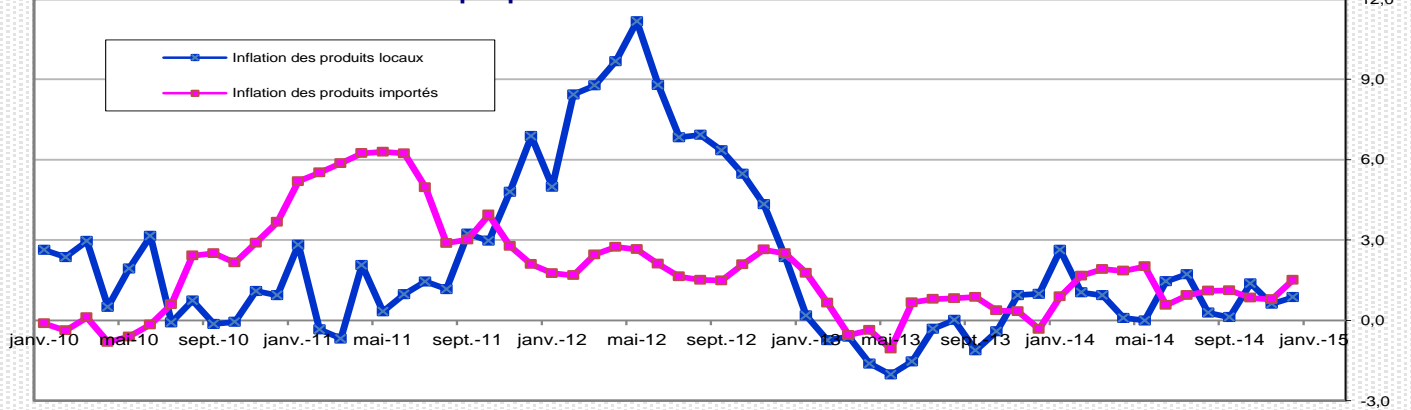
**Graphique 2 : Glissement annuel de l'IHPC**



**Graphique 3 : Indicateur de convergence et Inflation en glissement**



**Graphique 4 : Glissement annuel de l'IHPC**



**Commentaire de l'indice harmonisé  
des prix à la consommation des ménages  
(IHPC), pour les pays de l'UEMOA :  
BAMAKO – Février 2015**

L'indice des prix à la consommation des ménages à Bamako au mois de février 2015 a diminué de 1,2% par rapport au mois précédent et se situe à 111,3. Par rapport au mois de novembre 2014, l'indice a diminué de 1,9%. En un an (février 2015 par rapport à février 2014), les prix ont augmenté de 0,6%.

L'inflation sous jacente (l'évolution du niveau général des prix en dehors des produits frais et de l'énergie) a diminué de 0,7% par rapport au mois précédent. Par rapport au même mois de l'année précédente, la hausse est de 0,1%.

En février 2015, la baisse du niveau général des prix est fortement imputable aux fonctions suivantes :

- La fonction « **Produits alimentaires et boissons non alcoolisées** » a diminué de 1,2%. Cette diminution s'explique par la baisse des prix des céréales non transformées (-1,0%) en occurrence le mil en grain qui a baissé de 6,9%. Les sels, épices, sauces et produits alimentaires ont baissé de 0,7% au regard de la baisse consentie au niveau des condiments en poudre. Les tubercules et plantains ont baissé de 8,3% en liaison avec la baisse des prix de la pomme de terre de 13,6%. A cela s'ajoute la baisse des prix des légumes frais en feuilles de 4,5%.

-La fonction « **Transports** » a diminué de 1,1% imputable à la baisse observée au niveau des prix des cyclomoteurs en particulier le cyclomoteur de type courant de -2,9% en sus de la baisse des prix des carburants observée dans les stations par les autorités de tutelles plus précisément sur l'essence super (-1,6%) et le gasoil (-2,0%).

- Quant à la fonction « **Communication** », elle a

diminué de 11,5% parce que les opérateurs téléphoniques ont accordé plus de bonus ce mois par rapport au mois passé atténuant ainsi le coût de communication des consommateurs de téléphone.

**Au cours de ce mois**, les prix des produits frais et ceux de l'énergie ont diminué respectivement de 2,7% et 0,8%. En un an, les prix des produits frais ont augmenté de 3,6% contre une diminution de 0,6% pour ceux de l'énergie.

**Au regard de la provenance**, les prix des produits locaux ont baissé de 1,9% contre une hausse de 0,1% pour ceux importés. Sur un an, les prix des produits locaux ont augmenté de 1,1% contre une baisse de 0,1% pour ceux importés.

**Quant à l'appartenance sectorielle**, les prix des produits du secteur primaire, secondaire et tertiaire ont diminué respectivement de 2,0%, 0,4% et 2,1%. En un an, les prix des produits du secteur primaire et secondaire ont augmenté respectivement de 3,6% et 0,4% contre une baisse de 2,1% pour ceux du tertiaire.

**Au regard de la durabilité**, les prix des biens durables, non durables et semi durables ont diminué respectivement de 1,0%, 1,2% et 0,1%. En un an, les prix des biens durables ont baissé de 1,3% contre une augmentation de 2,0% et 0,5% respectivement pour les non durables et les semi durables.

**L'indicateur de convergence communautaire de l'UEMOA** mesure la variation moyenne des prix au cours des douze derniers mois par rapport aux douze mois précédents. Il s'est situé à 0,8% pour ce mois, celui de l'UEMOA affiche -0,1% au mois de décembre 2014.

## IHPC suivant les nomenclatures secondaires

	Pondération	Indices pour le mois de					Variation depuis		
		févr.-14	nov.-14	déc.-14	janv.-15	févr.-15	1 mois	3 mois	12 mois
<b>Indice global</b>	<b>10 000</b>	<b>110,7</b>	<b>113,5</b>	<b>113,3</b>	<b>112,7</b>	<b>111,3</b>	<b>-1,2</b>	<b>-1,9</b>	<b>0,6</b>
<b>Produits frais</b>	2 458	106,9	113,7	113,0	113,7	110,7	-2,7	-2,6	3,6
<b>Produits Energie</b>	1 252	112,8	116,7	116,1	113,0	112,1	-0,8	-4,0	-0,6
<b>Hors produits frais et énergie = Inflation sous</b>	6 290	112,5	113,6	114,0	113,4	112,6	-0,7	-0,9	0,1
<b>Local</b>	6 605	111,7	115,7	115,4	115,1	112,9	-1,9	-2,4	1,1
<b>Importé</b>	3 395	110,5	110,8	110,8	110,3	110,4	0,1	-0,4	-0,1
<b>Primaire</b>	2 529	108,7	115,3	114,1	114,9	112,6	-2,0	-2,3	3,6
<b>Secondaire</b>	4 894	114,4	116,5	116,5	115,3	114,9	-0,4	-1,4	0,4
<b>Tertiaire = Services</b>	2 578	107,0	106,6	107,1	107,0	104,8	-2,1	-1,8	-2,1
<b>Durable</b>	340	101,0	99,5	99,5	100,7	99,7	-1,0	0,2	-1,3
<b>Non durable</b>	5 485	114,3	119,2	118,6	118,0	116,5	-1,2	-2,2	2,0
<b>Semi Durable</b>	1 611	109,3	110,6	110,4	110,1	109,9	-0,1	-0,6	0,5

### Variation annuelle (Moyenne 12 mois) du taux d'Inflation du Mali et de l'UEMOA (%)

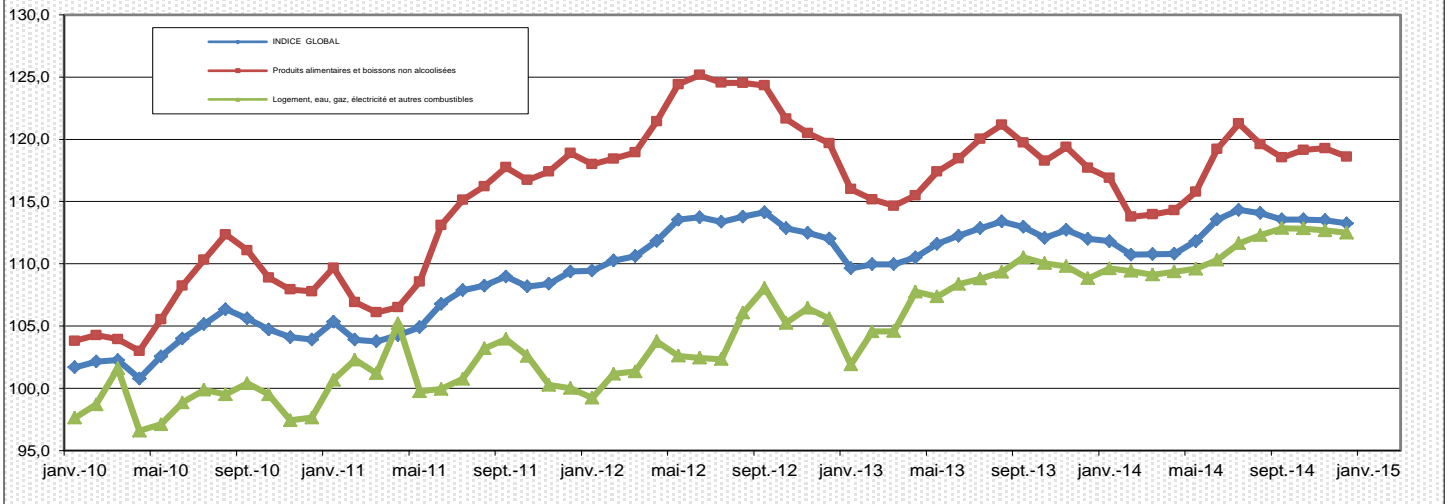
MOIS		févr.-14	mars-14	avr.-14	mai-14	juin-14	juil.-14	août-14	sept.-14	oct.-14	nov.-14	déc.-14	janv.-15	févr.-15
Taux d'Inflation	Mali	-0,4	-0,3	-0,1	0,0	0,2	0,4	0,4	0,6	0,7	0,8	0,9	0,8	0,8
	UEMOA	1,1	0,9	0,7	0,5	0,4	0,2	0,1	-0,1	-0,1	-0,2	-0,1		

### Indices et variations en glissement des pays de l'UEMOA

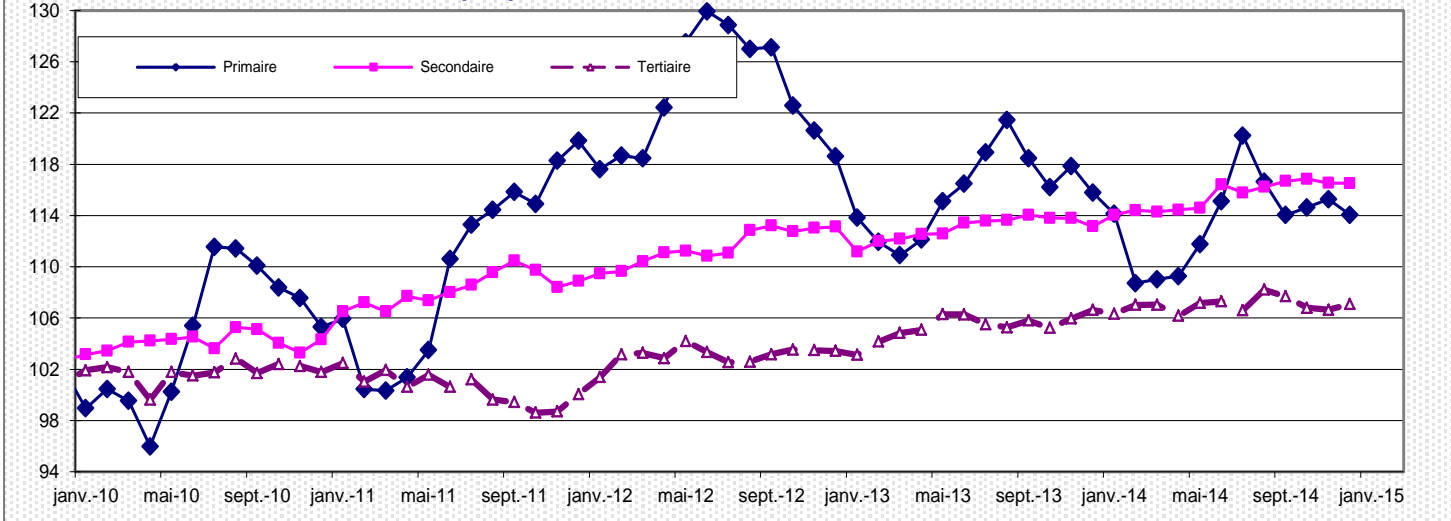
Pays	Bénin		Burkina Faso		Côte d'Ivoire		Guinée Bissau		Mali		Niger		Sénégal		Togo		UEMOA	
	Indice	Inflation	Indice	Inflation	Indice	Inflation	Indice	Inflation	Indice	Inflation	Indice	Inflation	Indice	Inflation	Indice	Inflation	Indice	Inflation
janv-14	113,4	-0,5	106,4	0,0	111,5	0,1	106,3	-0,5	111,8	2,0	106,6	1,6	104,8	0,8	112,5	-2,0	109,1	-0,4
févr-14	112,4	-1,5	105,9	-0,8	111,4	-0,2	104,8	-2,1	110,7	0,7	104,5	0,1	103,4	-0,5	113,7	-0,6	109,6	0,1
mars-14	112,7	-1,1	106,6	-0,1	111,3	0,0	104,4	-2,5	110,8	0,7	103,5	-0,4	102,9	-0,5	113,9	-0,7	109,0	-0,3
avr-14	113,0	-1,7	105,3	-2,0	111,6	-0,2	105,2	-1,4	110,8	0,3	103,8	-0,8	102,2	-1,1	115,0	0,6	109,0	-0,6
mai-14	114,8	-0,2	107,4	-0,2	112,6	0,9	105,7	-1,3	111,8	0,2	105,8	-0,7	101,3	-1,7	115,2	0,4	109,7	0,0
juin-14	113,5	-0,3	108,6	-0,4	112,4	0,6	104,9	-1,8	113,6	1,2	106,8	-1,3	101,3	-1,1	115,1	0,4	109,9	0,0
juil-14	112,6	-2,0	108,4	-1,1	112,8	0,9	107,0	-0,5	114,3	1,3	107,5	-2,8	102,0	-1,4	115,0	1,0	110,2	-0,1
août-14	111,4	-2,0	108,1	0,2	112,5	0,8	107,2	-1,1	114,1	0,6	107,3	-2,7	103,9	-1,2	113,7	0,4	110,2	-0,2
sept-14	111,0	-2,2	108,1	0,9	111,4	0,0	108,2	0,2	113,6	0,5	107,8	-1,7	104,6	-1,3	112,5	-0,6	109,7	-0,5
oct-14	111,4	-0,5	107,7	0,8	111,9	0,6	108,1	-0,4	113,6	1,3	107,5	-1,1	105,4	-2,0	113,7	1,1	110,2	0,0
nov-14	110,9	-0,4	107,5	-0,4	112,2	1,0	107,5	-0,6	113,5	0,7	107,5	-0,5	104,4	-2,2	113,4	0,5	110,0	0,0
déc-14	111,2	-0,7	107,1	-0,1	112,4	0,9	106,5	-0,1	113,3	1,1	106,6	-0,6	104,3	-0,8	114,6	1,8	110,1	0,4
janv-15									112,7	0,8								

# LES GRAPHIQUES DU MOIS

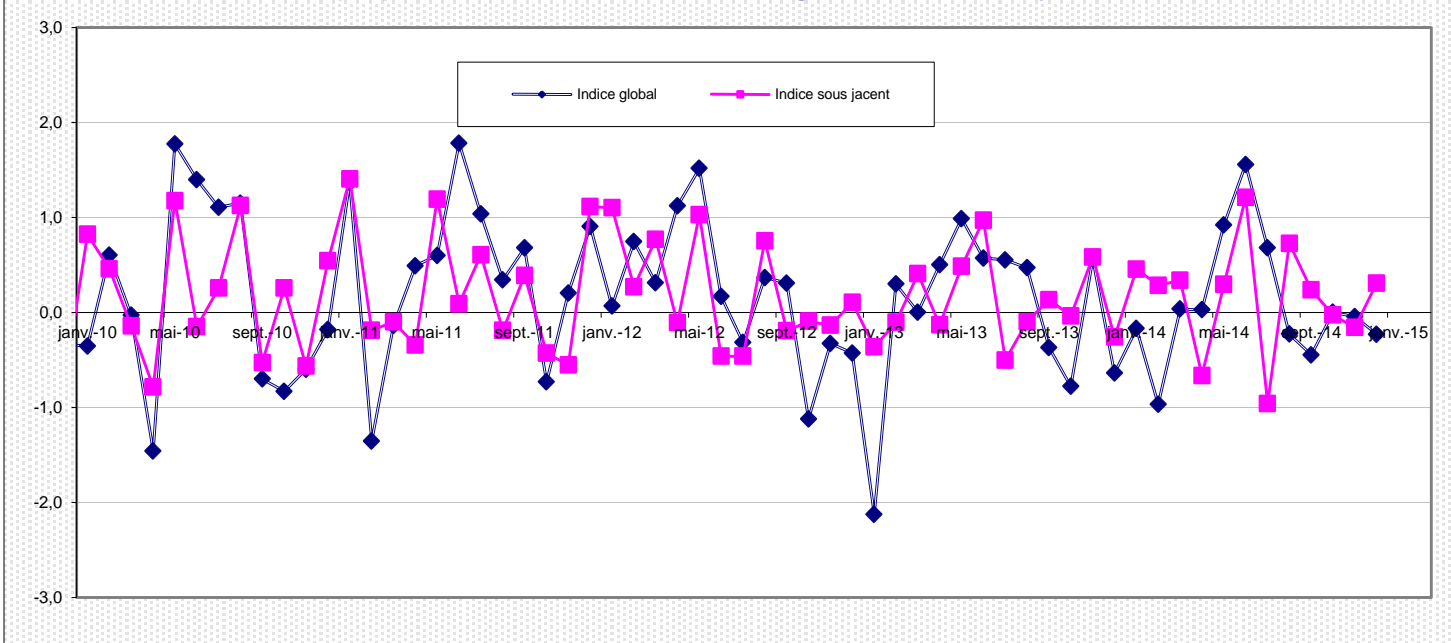
**Graphique 5 : Indice global, fonction Alimentaire, logement-électricité-gaz et combustibles**



**Graphique 6 : Evolution de l'indice des secteurs d'activité**



**Graphique 7 : Variations mensuelles indice global et indice sous jacent**



**INDICES SUIVANT LES FONCTIONS ET LES GROUPES DE LA NCOA-IHPC**

Codes	Libellé	Pondération	Indices					Variation		
			févr.-14	nov.-14	déc.-14	janv.-15	févr.-15	1 mois	3 mois	12 mois
	<b>INDICE GLOBAL</b>	<b>10 000</b>	<b>110,7</b>	<b>113,5</b>	<b>113,3</b>	<b>112,7</b>	<b>111,3</b>	<b>-1,2</b>	<b>-1,9</b>	<b>0,6</b>
<b>01</b>	<b>Produits alimentaires et boissons non alcoolisées</b>	<b>4 540</b>	<b>113,8</b>	<b>119,3</b>	<b>118,6</b>	<b>117,8</b>	<b>116,4</b>	<b>-1,2</b>	<b>-2,4</b>	<b>2,3</b>
011	Produits alimentaires	4 348	113,3	119,1	118,3	117,6	116,1	-1,3	-2,5	2,4
012	Boissons non alcoolisées	192	123,8	124,5	124,6	124,0	124,8	0,7	0,2	0,8
<b>02</b>	<b>Tabac et stupéfiants</b>	<b>78</b>	<b>123,2</b>	<b>135,1</b>	<b>137,2</b>	<b>135,8</b>	<b>135,7</b>	<b>0,0</b>	<b>0,4</b>	<b>10,2</b>
021	Boissons alcoolisées	2	109,9	109,8	109,8	109,2	109,2	0,0	-0,5	-0,6
022	Tabacs et stupéfiants	76	123,7	136,2	138,3	136,8	136,8	0,0	0,5	10,6
<b>03</b>	<b>Articles d'habillement et chaussures</b>	<b>999</b>	<b>107,4</b>	<b>108,6</b>	<b>108,5</b>	<b>108,0</b>	<b>107,9</b>	<b>0,0</b>	<b>-0,6</b>	<b>0,5</b>
031	Articles d'habillement	833	108,5	109,7	109,7	108,9	108,8	-0,1	-0,8	0,2
032	Chaussures	166	101,4	103,1	102,8	103,3	103,7	0,4	0,6	2,2
<b>04</b>	<b>Logement, eau, gaz, électricité et autres combustibles</b>	<b>1 097</b>	<b>109,4</b>	<b>112,7</b>	<b>112,5</b>	<b>110,4</b>	<b>110,4</b>	<b>0,0</b>	<b>-2,0</b>	<b>0,9</b>
041	Loyers effectifs	205	105,8	105,8	105,8	106,3	106,8	0,5	1,0	1,0
043	Entretien et réparation des logements	68	99,1	99,1	99,1	100,2	100,2	0,0	1,1	1,1
044	Alimentation en eau et services divers lié au logement	211	109,9	109,9	109,9	109,5	109,1	-0,3	-0,7	-0,7
045	Electricité, gaz et autres combustibles	613	111,6	117,5	117,1	113,2	113,2	0,0	-3,6	1,4
<b>05</b>	<b>Meubles, articles de ménage et entretien courant du foyer</b>	<b>386</b>	<b>109,0</b>	<b>107,8</b>	<b>107,8</b>	<b>109,5</b>	<b>109,6</b>	<b>0,1</b>	<b>1,7</b>	<b>0,5</b>
051	Meubles, articles d'ameublement, tapis et autres revêtement	91	98,4	98,7	98,7	100,6	100,9	0,3	2,2	2,5
052	Articles de ménage en textiles	47	104,8	105,0	105,0	106,2	106,1	-0,1	1,1	1,3
053	Appareils ménagers	22	100,3	100,9	100,9	101,8	101,8	0,0	0,9	1,5
054	Verrerie, vaisselle et ustensiles de ménage	14	107,0	110,5	110,5	111,1	111,1	0,0	0,5	3,8
055	Outillage et autre matériel pour la maison et le jardin	10	101,6	94,1	94,1	93,9	93,9	0,0	-0,3	-7,6
056	Biens et services liés à l'entretien courant du foyer	202	116,2	113,8	113,7	115,8	115,8	0,0	1,8	-0,3
<b>06</b>	<b>Santé</b>	<b>256</b>	<b>100,8</b>	<b>100,6</b>	<b>100,5</b>	<b>101,7</b>	<b>101,8</b>	<b>0,1</b>	<b>1,2</b>	<b>0,9</b>
061	Produits, appareils et matériels médicaux	161	101,2	100,4	100,3	102,2	102,4	0,2	2,0	1,2
062	Services ambulatoires	49	100,2	100,4	100,4	99,8	99,3	-0,5	-1,1	-0,9
063	Services hospitaliers	46	100,0	101,4	101,4	101,7	102,0	0,3	0,6	2,0
<b>07</b>	<b>Transports</b>	<b>1 211</b>	<b>113,6</b>	<b>114,9</b>	<b>114,5</b>	<b>113,3</b>	<b>112,0</b>	<b>-1,1</b>	<b>-2,5</b>	<b>-1,4</b>
071	Achat de véhicules	147	110,2	107,4	107,4	109,7	107,4	-2,1	-0,1	-2,6
072	Dépenses d'utilisation des véhicules	794	112,1	113,8	113,1	111,2	109,7	-1,3	-3,6	-2,1
073	Services de transport	270	120,0	122,4	122,4	121,3	121,3	0,0	-0,8	1,1
<b>08</b>	<b>Communication</b>	<b>527</b>	<b>99,6</b>	<b>91,2</b>	<b>93,4</b>	<b>96,7</b>	<b>85,7</b>	<b>-11,5</b>	<b>-6,1</b>	<b>-14,0</b>
081	Services postaux	2	103,0	103,0	103,0	103,0	103,0	0,0	0,0	0,0
082	Matériel de téléphonie et de télécopie	34	91,0	88,1	88,1	88,1	88,1	0,0	0,0	-3,2
083	Services de téléphonie et de télécopie	491	100,2	91,4	93,8	97,3	85,4	-12,2	-6,5	-14,7
<b>09</b>	<b>Loisirs et culture</b>	<b>132</b>	<b>97,2</b>	<b>97,2</b>	<b>97,2</b>	<b>96,7</b>	<b>96,7</b>	<b>0,0</b>	<b>-0,6</b>	<b>-0,5</b>
091	Matériel audiovisuel, photographique et de traitement de l'image et d	56	87,4	86,4	86,4	85,1	85,1	0,0	-1,5	-2,6
093	Autres articles et matériel de loisirs, de jardinage et anim	12	107,3	108,4	108,4	107,8	107,8	0,0	-0,5	0,5
094	Services récréatifs et culturels	25	100,1	100,1	100,0	100,0	100,0	0,0	-0,1	-0,1
095	Journaux, livres et articles de papeterie	38	105,0	106,4	106,4	106,6	106,6	0,0	0,2	1,6
096	Forfaits touristiques	1	151,7	149,2	149,2	149,2	149,2	0,0	0,0	-1,6
<b>10</b>	<b>Enseignement</b>	<b>178</b>	<b>107,1</b>	<b>107,1</b>	<b>107,1</b>	<b>107,0</b>	<b>107,0</b>	<b>0,0</b>	<b>0,0</b>	<b>0,0</b>
101	Enseignement pré-élémentaire et primaire	90	109,0	109,0	109,0	109,0	109,0	0,0	0,0	0,0
102	Enseignement secondaire	60	106,0	106,0	106,0	105,9	105,9	0,0	-0,1	-0,1
104	Enseignement supérieur	19	100,2	100,2	100,2	100,2	100,2	0,0	0,0	0,0
105	Enseignement post-secondaire non supérieur et Enseignement non	9	109,5	109,5	109,5	109,5	109,5	0,0	0,0	0,0
<b>11</b>	<b>Restaurants et Hôtels</b>	<b>231</b>	<b>108,5</b>	<b>108,5</b>	<b>108,5</b>	<b>108,5</b>	<b>108,9</b>	<b>0,4</b>	<b>0,4</b>	<b>0,4</b>
111	Services de restauration	228	108,6	108,6	108,6	108,6	109,0	0,4	0,4	0,4
112	Services d'hébergement	3	100,3	100,3	100,3	100,3	100,3	0,0	0,0	0,0
<b>12</b>	<b>Biens et services divers</b>	<b>365</b>	<b>106,7</b>	<b>107,9</b>	<b>107,8</b>	<b>107,7</b>	<b>107,1</b>	<b>-0,6</b>	<b>-0,8</b>	<b>0,4</b>
121	Soins corporels	275	102,5	104,0	104,0	103,4	102,7	-0,7	-1,2	0,2
123	Effets personnels n.c.a	58	120,1	121,0	120,7	122,5	121,9	-0,5	0,7	1,5
124	Protection sociale et assurance	13	101,2	101,2	101,2	101,2	101,2	0,0	0,0	0,0
126	Services financiers	2	97,6	97,6	97,6	97,6	97,6	0,0	0,0	0,0
127	Autres services n.c.a	17	133,2	133,2	133,2	133,2	133,2	0,0	0,0	0,0

Institut National de la Statistique, Immeuble MEF, ACI 2000 (Avenue du Mali), BP : 12; Tel: 20 22 24 55 / 20 22 48 73, Site web : [www.instat.gov.ml](http://www.instat.gov.ml)

Directeur Général : Seydou Moussa TRAORE

Responsable des prix : Issa SIDIBE

Collaborateurs : Modibo TRAORE; Abdoulaye Aziz SANOGO; Issa TRAORE; Mohamed SANGARE ; Abdramane OUATTARA