

**INDICE HARMONISE  
DES PRIX A LA CONSOMMATION (IHPC)  
POUR LES PAYS MEMBRES DE L'UEMOA  
BAMAKO – FEVRIER 2018**

**AVERTISSEMENT**

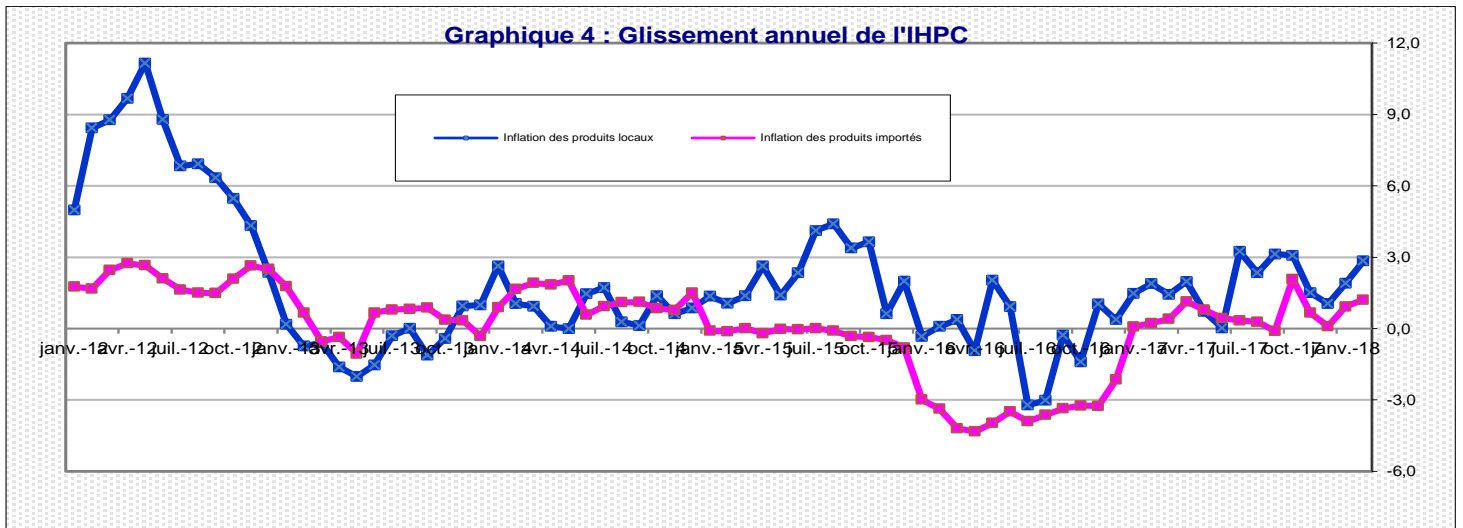
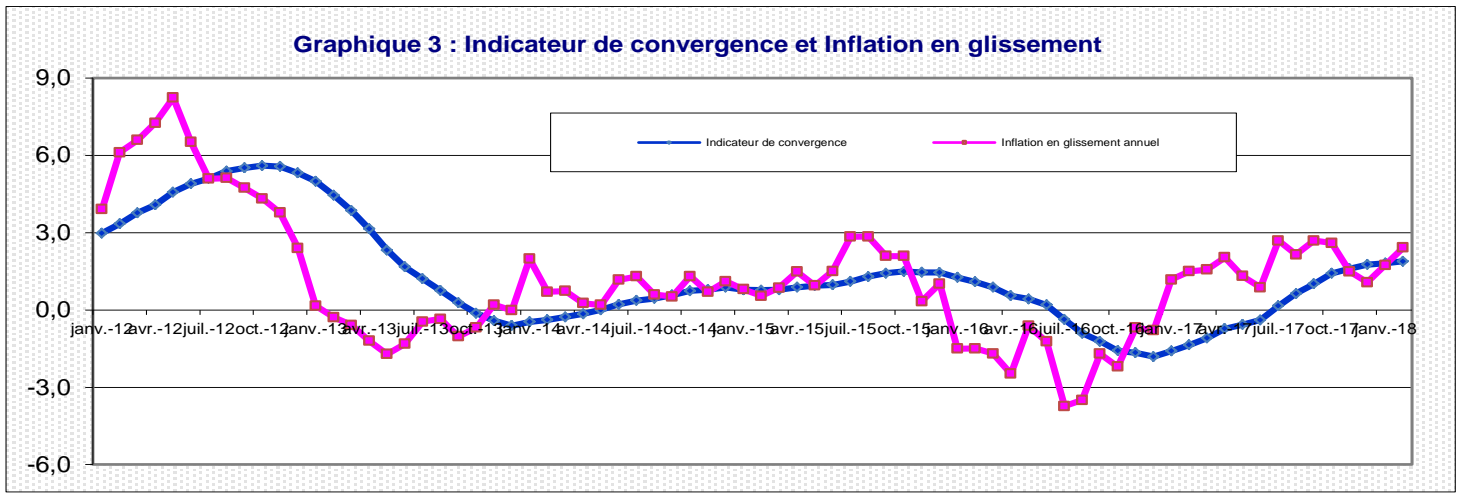
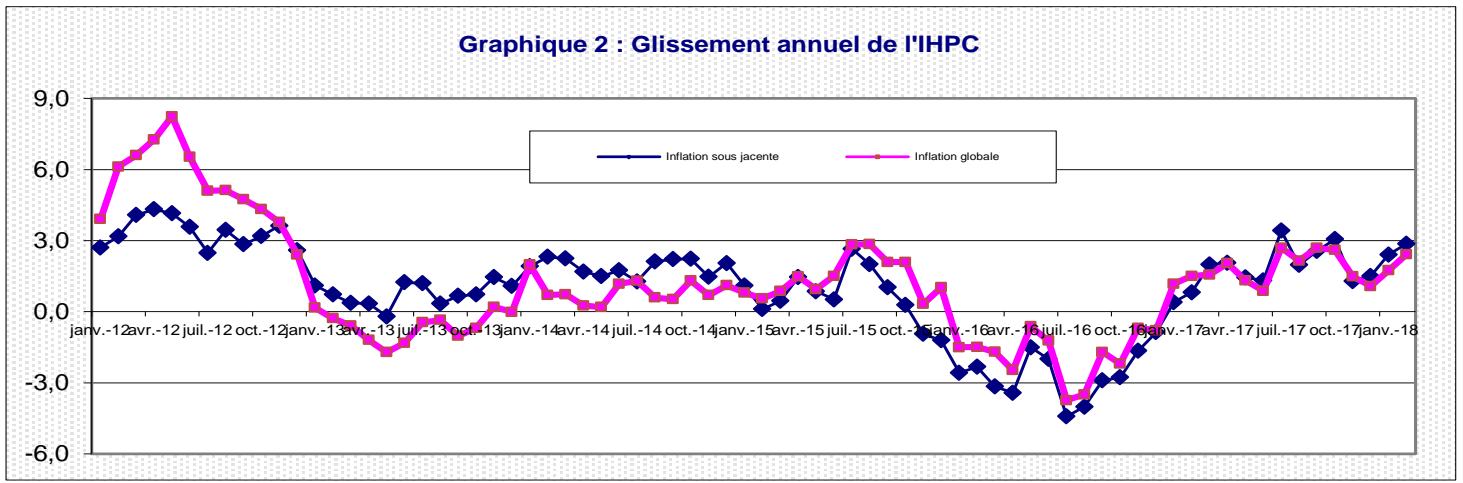
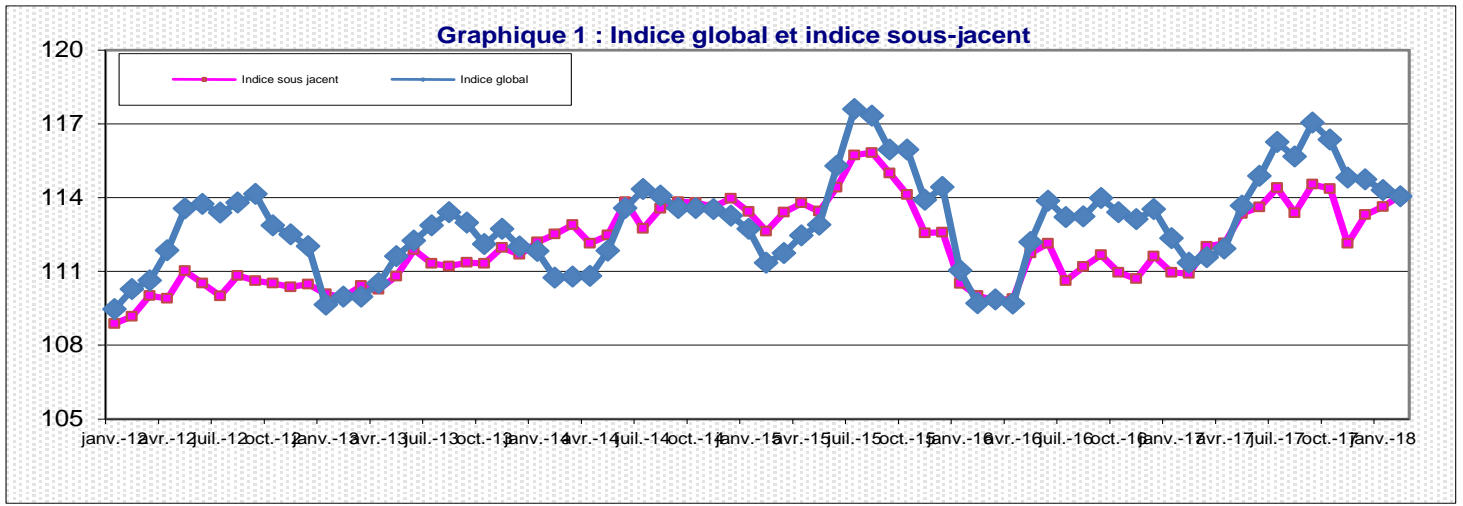
L'Institut National de la Statistique a le plaisir de mettre à la disposition des utilisateurs l'Indice Harmonisé des Prix à la Consommation (IHPC). Cet indice est harmonisé car la méthodologie utilisée pour sa production est identique dans les huit pays membres de l'Union Economique et Monétaire Ouest Africaine (UEMOA). Ainsi, cet indice a été adopté comme instrument de mesure de l'évolution des prix au sein des pays de l'UEMOA.

La première période de base de l'IHPC est l'année 1996. Elle a été rénovée en 2008 et comme en 1996, les pondérations proviennent d'une enquête sur les dépenses de plus de 1000 ménages, effectuée en 2008. La population de référence de l'IHPC est l'ensemble des ménages résidant dans le District de Bamako. Le panier de la ménagère comprend 650 variétés suivies dans 1511 points de vente.

L'IHPC est un indice de Laspeyres calculé en utilisant le principe d'agrégations successives du niveau le plus fin (variété) au niveau le plus élevé (fonction).

**Mois de février 2018  
(Base 100 : année 2008)**

	Pondération	Indices pour les mois de :					Variations (en %)		
		févr.-17	nov.-17	déc.-17	janv.-18	févr.-18	du dernier mois	des 3 derniers mois	des 12 derniers mois
<b>INDICE DE BAMAKO</b>	<b>10 000</b>	<b>111,3</b>	<b>114,8</b>	<b>114,7</b>	<b>114,3</b>	<b>114,0</b>	<b>-0,2</b>	<b>-0,7</b>	<b>2,4</b>
<b>01 Produits alimentaires et boissons non alcoolisées</b>	<b>4 540</b>	<b>115,2</b>	<b>122,9</b>	<b>120,9</b>	<b>118,6</b>	<b>118,1</b>	<b>-0,5</b>	<b>-3,9</b>	<b>2,5</b>
- Céréales non transformées	1 246	103,1	113,2	113,0	110,5	111,0	0,4	-1,9	7,6
- Autres fruits frais	84	141,3	131,7	122,0	135,7	144,2	6,3	9,4	2,0
- Sel, épices, sauces et produits alimentaires n.d.a	263	124,8	122,7	125,1	130,1	125,9	-3,2	2,6	0,8
- Légumes frais en feuilles	78	90,4	146,2	117,8	101,7	97,2	-4,5	-33,6	7,5
- Tubercules et plantains	84	100,4	127,0	124,7	122,9	89,9	-26,9	-29,2	-10,5
- Huiles	244	111,3	109,4	112,5	109,5	109,3	-0,2	-0,1	-1,8
- Autres matières grasses	91	113,5	111,9	112,2	114,6	108,6	-5,2	-2,9	-4,3
<b>02 Boissons alcoolisées, Tabac et stupéfiants</b>	<b>78</b>	<b>136,8</b>	<b>133,1</b>	<b>133,2</b>	<b>133,5</b>	<b>133,7</b>	<b>0,2</b>	<b>0,5</b>	<b>-2,2</b>
<b>03 Articles d'habillement et chaussures</b>	<b>999</b>	<b>106,9</b>	<b>106,9</b>	<b>107,1</b>	<b>107,4</b>	<b>107,4</b>	<b>0,0</b>	<b>0,4</b>	<b>0,4</b>
- Vêtements de dessus hommes	205	102,1	101,6	102,3	103,5	103,5	0,0	1,9	1,4
<b>04 Logement, eau, gaz, électricité et autres combustibles</b>	<b>1 097</b>	<b>114,4</b>	<b>114,3</b>	<b>114,2</b>	<b>116,6</b>	<b>116,6</b>	<b>0,0</b>	<b>2,0</b>	<b>1,9</b>
- Combustibles solides et autres	222	133,2	133,1	133,0	141,0	140,3	-0,5	5,4	5,3
<b>05 Meubles, articles de ménage et entretien courant du foyer</b>	<b>386</b>	<b>111,7</b>	<b>141,7</b>	<b>141,7</b>	<b>144,6</b>	<b>144,1</b>	<b>-0,3</b>	<b>1,7</b>	<b>29,0</b>
<b>06 Santé</b>	<b>256</b>	<b>99,6</b>	<b>99,9</b>	<b>100,2</b>	<b>101,2</b>	<b>102,2</b>	<b>1,1</b>	<b>2,3</b>	<b>2,7</b>
<b>07 Transports</b>	<b>1 211</b>	<b>108,0</b>	<b>108,3</b>	<b>108,5</b>	<b>109,2</b>	<b>109,0</b>	<b>-0,1</b>	<b>0,7</b>	<b>1,0</b>
- Carburants et lubrifiants	639	104,9	105,5	106,0	106,3	106,2	-0,1	0,7	1,3
<b>08 Communication</b>	<b>527</b>	<b>90,6</b>	<b>69,4</b>	<b>84,0</b>	<b>83,5</b>	<b>84,5</b>	<b>1,1</b>	<b>21,7</b>	<b>-6,7</b>
<b>09 Loisirs et culture</b>	<b>132</b>	<b>95,6</b>	<b>93,8</b>	<b>93,8</b>	<b>94,3</b>	<b>94,2</b>	<b>-0,2</b>	<b>0,4</b>	<b>-1,5</b>
<b>10 Enseignement</b>	<b>178</b>	<b>112,1</b>	<b>112,1</b>	<b>112,1</b>	<b>112,2</b>	<b>112,0</b>	<b>-0,2</b>	<b>-0,1</b>	<b>-0,1</b>
<b>11 Restaurants et Hôtels</b>	<b>231</b>	<b>115,4</b>	<b>115,5</b>	<b>115,5</b>	<b>116,4</b>	<b>116,4</b>	<b>0,0</b>	<b>0,8</b>	<b>0,9</b>
<b>12 Biens et services divers</b>	<b>365</b>	<b>112,1</b>	<b>111,3</b>	<b>111,3</b>	<b>113,5</b>	<b>112,6</b>	<b>-0,8</b>	<b>1,2</b>	<b>0,4</b>



**Commentaire de l'indice harmonisé  
des prix à la consommation des ménages  
(IHPC), pour les pays de l'UEMOA  
BAMAKO – Février 2018**

L'indice des prix à la consommation des ménages à Bamako au mois de février 2018 a diminué de 0,2% par rapport au mois précédent et se situe à 114,0. Par rapport au mois de novembre 2017, la baisse de l'indice est de 0,7%. En un an (février 2018 par rapport à février 2017), les prix ont augmenté de 2,4%.

L'indice sous-jacent (l'évolution du niveau général des prix en dehors des produits frais et de l'énergie) a augmenté de 0,4% par rapport au mois précédent et se situe à 114,1. Par rapport au même mois de l'année précédente, la hausse est de 2,9%.

En février 2018, la baisse du niveau général des prix s'explique essentiellement par la baisse des prix des fonctions suivantes:

-La fonction «**Produits alimentaires et boissons non alcoolisées**» a chuté de 0,5% imputable à la baisse des prix des *sels, épices, sauces et produits alimentaires* (-3,2%) notamment les prix du sel de cuisine en grain (-3,1%), du gombo en poudre (-12,4%), des ails frais (-18,7%) des oignons grillés (-13,1%) et du tamarin sec en boule (-2,5%). Quant aux tubercules et plantains, ils ont baissé de 26,9% en liaison avec la chute des prix de la pomme de terre (-33,1%) et de la patate douce (-13,4%). Les légumes frais en feuilles ont baissé de 4,5% au regard de la baisse des prix du persil frais (-34,2%), du céleri frais (-19,7%), de la salade locale (-15,0%), du chou vert (-20%), des poireaux frais (-12,4%) et des persils frais (-17,7%). Les huiles ont diminué de 0,2% en liaison avec la baisse des prix de l'huile de coton (-1,5%). Les matières grasses ont diminué de 5,2%, en occurrence les prix de la pâte d'arachide.

- La fonction «**Meubles, articles de ménage et entretien courant du foyer**» a baissé de 0,3% en raison de la baisse des prix de la table pour salle à manger (-0,6%), de la couverture importée (-1,7%), du tissu de rideau (-3,6%), de la toile de

moustiquaire (-3,2%), du gobelet en plastique (-6,9%) et enfin de la lampe torche (-5,5%).

La fonction «**Biens et services divers**» a diminué de 0,8% en rapport avec la baisse des prix des savons de toilette non parfumés (-7,2%), des crèmes de toilette locale (-0,7%) et des couches jetables pour bébés (-2,6%).

Au cours de ce mois, les prix des **produits frais** et ceux de **l'énergie** ont diminué respectivement de 1,6% et 0,2%. En un an, les prix des **produits frais** et ceux de **l'énergie** ont augmenté respectivement de 2,6% et 1,8%.

**Quant à la provenance**, les prix des **produits locaux** ont chuté de 0,2% contre une augmentation de ceux **importés** de 0,1%. En un an, les prix des **produits locaux** et ceux **importés** ont augmenté respectivement de 2,8% et 1,2%.

**Au regard de l'appartenance sectorielle**, les prix des produits du **secteur primaire** ont diminué de 0,4% contre une augmentation de ceux du secondaire et du tertiaire respectivement de 0,5% et 0,2%. En un an, les prix des produits du primaire et secondaire ont progressé respectivement de 1,9% et 4,1% contre une régression de ceux du tertiaire de 0,3%.

**Quant à la durabilité**, les prix des **biens durables, non durables** et **semi durables** ont diminué respectivement de 0,5%, 0,2% et 0,4%. En un an, les prix des biens **durables, non durables** et **semi durables** ont augmenté respectivement de 31,8%, 2,1% et 1,7%.

**L'indicateur de convergence communautaire de l'UEMOA** mesure la variation moyenne des prix au cours des douze derniers mois par rapport aux douze mois précédents. Il s'est situé à (1,9%) pour ce mois, celui de l'UEMOA affiche une hausse de 0,2% en juillet 2017.

## IHPC suivant les nomenclatures secondaires

	Pondération	Indices pour le mois de					Variation depuis		
		févr.-17	nov.-17	déc.-17	janv.-18	févr.-18	1 mois	3 mois	12 mois
<b>Indice global</b>	<b>10 000</b>	<b>111,3</b>	<b>114,8</b>	<b>114,7</b>	<b>114,3</b>	<b>114,0</b>	<b>-0,2</b>	<b>-0,7</b>	<b>2,4</b>
<b>Produits frais</b>	2 458	114,7	125,6	121,8	119,5	117,6	-1,6	-6,4	2,6
<b>Produits Energie</b>	1 252	111,4	111,7	111,9	113,5	113,3	-0,2	1,5	1,8
<b>Hors produits frais et énergie = Inflation sous</b>	6 290	110,9	112,1	113,3	113,6	114,1	0,4	1,7	2,9
<b>Local</b>	6 605	115,1	119,4	119,3	118,6	118,4	-0,2	-0,9	2,8
<b>Importé</b>	3 395	106,9	107,4	107,7	108,1	108,2	0,1	0,8	1,2
<b>Primaire</b>	2 529	116,6	125,1	122,0	119,3	118,8	-0,4	-5,0	1,9
<b>Secondaire</b>	4 894	112,3	116,0	116,1	116,3	116,9	0,5	0,8	4,1
<b>Tertiaire = Services</b>	2 578	106,8	102,6	105,5	106,2	106,4	0,2	3,8	-0,3
<b>Durable</b>	340	99,8	131,0	131,0	132,1	131,5	-0,5	0,3	31,8
<b>Non durable</b>	5 485	114,8	120,6	119,0	117,5	117,2	-0,2	-2,8	2,1
<b>Semi Durable</b>	1 611	111,7	111,7	111,8	113,9	113,5	-0,4	1,6	1,7

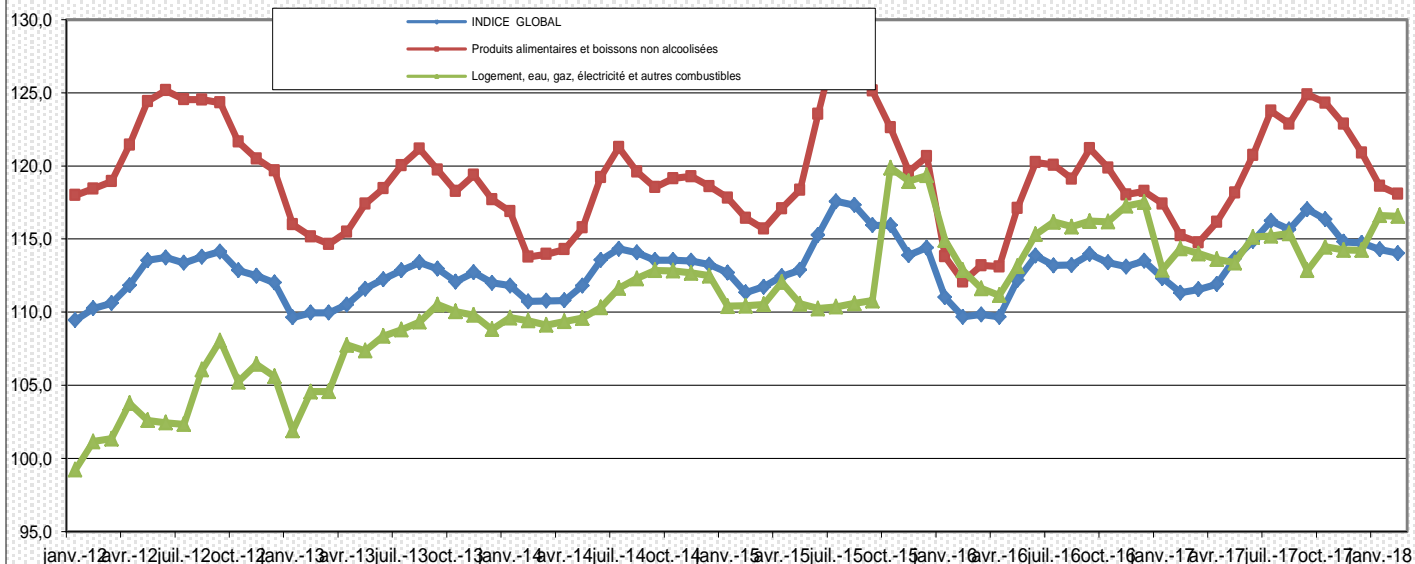
## Variation annuelle (Moyenne 12 mois) du taux d'Inflation du Mali et de l'UEMOA (%)

MOIS		févr.-17	mars-17	avr.-17	mai-17	juin-17	juil.-17	août-17	sept.-17	oct.-17	nov.-17	déc.-17	janv.-18	févr.-18
Taux d'Inflation	Mali	-1,4	-1,1	-0,7	-0,6	-0,4	0,2	0,6	1,0	1,4	1,6	1,8	1,8	1,9
	UEMOA						0,2							

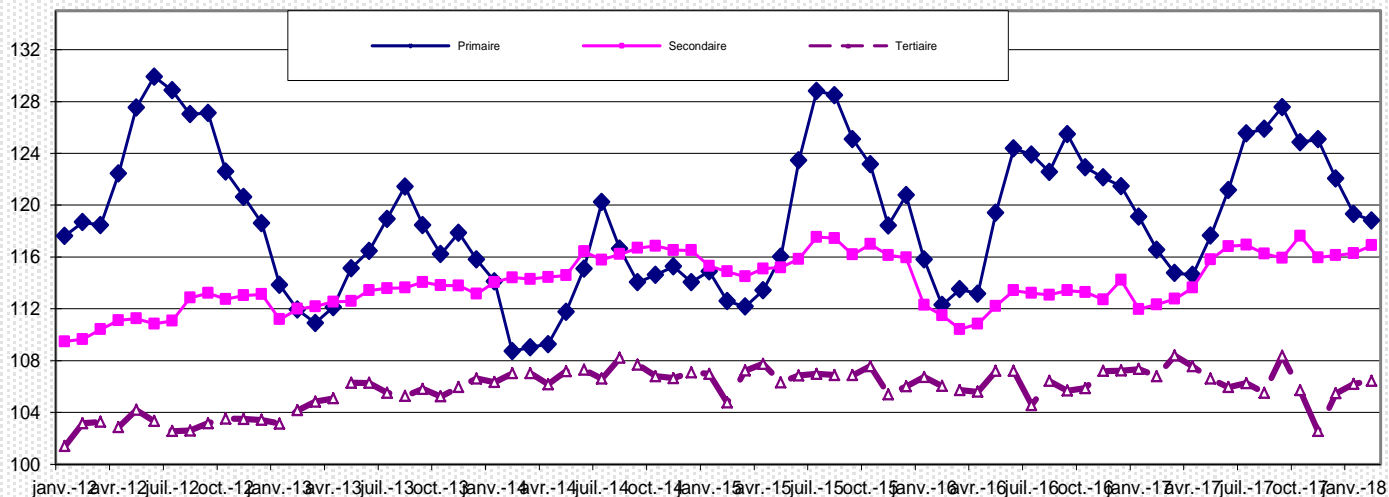
## Indices et variations en glissement des pays de l'UEMOA

Pays	Bénin		Burkina Faso		Côte d'Ivoire		Guinée Bissau		Mali		Niger		Sénégal		Togo		UEMOA	
	Indice	Inflation	Indice	Inflation	Indice	Inflation	Indice	Inflation	Indice	Inflation	Indice	Inflation	Indice	Inflation	Indice	Inflation	Indice	Inflation
janv-17	111,2		106,3		114,8		110,5		112,3	1,2	108,2		105,7		116,0		111,5	
févr-17	109,9		106,6		115,4		110,1		111,3	1,5	107,7		105,6		116,5		111,5	
mars-17	109,8		106,8		114,7		109,8		111,6	1,6	107,1		105,4		115,5		111,1	
avr-17	109,9		108,2		115,6		109,4		111,9	2,0	107,8		104,4		116,7		111,6	
mai-17	112,1		108,6		116,1		109,6		113,7	1,3	108,0		103,7		118,0		112,1	
juin-17	113,2		109,4		115,3		111,5		114,9	0,9	112,3		104,0		117,8		112,4	
juil-17	112,5		108,8		115,5		112,7		116,2	2,7	111,0		105,6		116,4		112,6	
août-17									115,7	2,2								
sept-17									117,0	2,7								
oct-17									116,3	2,6								
nov-17									114,8	1,5								
déc-17									114,7	1,1								
janv-18									114,3	1,7								

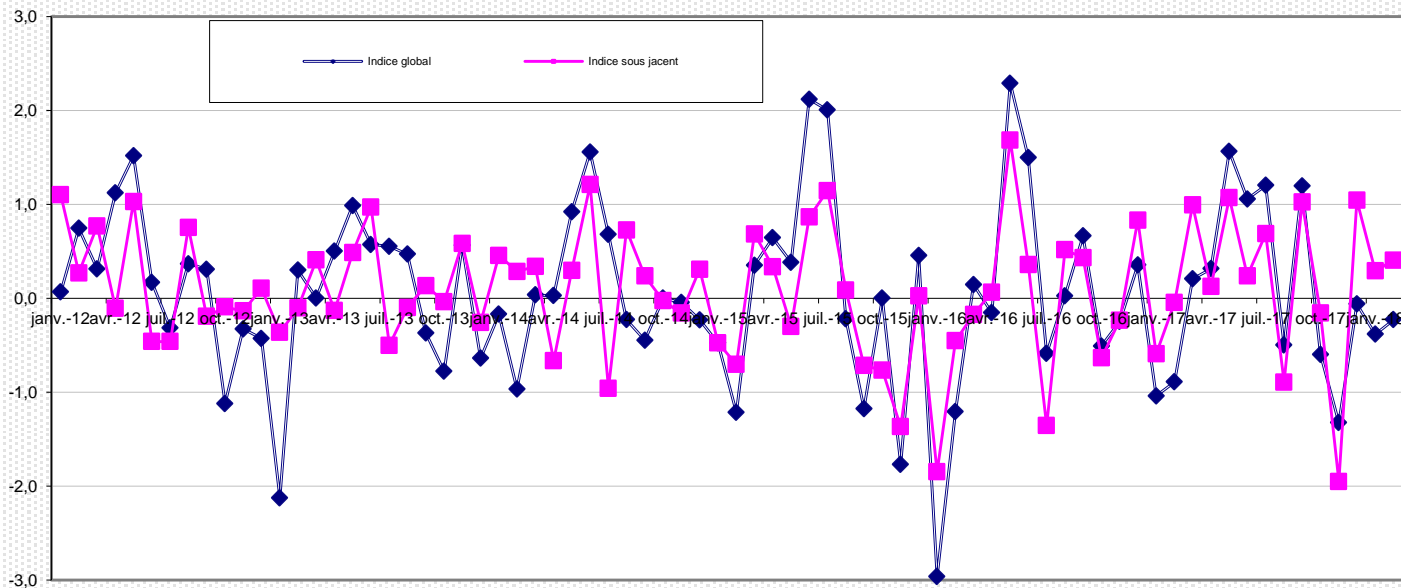
Graphique 5 : Indice global, fonction Alimentaire, logement-électricité-gaz et combustibles



Graphique 6 : Evolution de l'indice des secteurs d'activité



Graphique 7 : Variations mensuelles indice global et indice sous jacent



Codes	Libellé	Pondération	Indices					Variation		
			févr.-17	nov.-17	déc.-17	janv.-18	févr.-18	1 mois	3 mois	12 mois
	<b>INDICE GLOBAL</b>	<b>10 000</b>	<b>111,3</b>	<b>114,8</b>	<b>114,7</b>	<b>114,3</b>	<b>114,0</b>	<b>-0,2</b>	<b>-0,7</b>	<b>2,4</b>
<b>01</b>	<b>Produits alimentaires et boissons non alcoolisées</b>	<b>4 540</b>	<b>115,2</b>	<b>122,9</b>	<b>120,9</b>	<b>118,6</b>	<b>118,1</b>	<b>-0,5</b>	<b>-3,9</b>	<b>2,5</b>
011	Produits alimentaires	4 348	114,9	122,7	120,7	118,2	117,6	-0,5	-4,1	2,4
012	Boissons non alcoolisées	192	122,6	126,2	126,3	128,0	128,1	0,0	1,5	4,4
<b>02</b>	<b>Tabac et stupéfiants</b>	<b>78</b>	<b>136,8</b>	<b>133,1</b>	<b>133,2</b>	<b>133,5</b>	<b>133,7</b>	<b>0,2</b>	<b>0,5</b>	<b>-2,2</b>
021	Boissons alcoolisées	2	108,5	103,1	103,1	103,6	103,6	0,0	0,5	-4,5
022	Tabacs et stupéfiants	76	137,9	134,3	134,4	134,7	134,9	0,2	0,5	-2,2
<b>03</b>	<b>Articles d'habillement et chaussures</b>	<b>999</b>	<b>106,9</b>	<b>106,9</b>	<b>107,1</b>	<b>107,4</b>	<b>107,4</b>	<b>0,0</b>	<b>0,4</b>	<b>0,4</b>
031	Articles d'habillement	833	107,4	107,5	107,6	108,1	108,1	0,0	0,6	0,6
032	Chaussures	166	104,4	104,2	104,2	103,9	103,9	0,0	-0,2	-0,5
<b>04</b>	<b>Logement, eau, gaz, électricité et autres combustibles</b>	<b>1 097</b>	<b>114,4</b>	<b>114,3</b>	<b>114,2</b>	<b>116,6</b>	<b>116,6</b>	<b>0,0</b>	<b>2,0</b>	<b>1,9</b>
041	Loyers effectifs	205	110,1	109,6	109,6	109,9	110,3	0,4	0,7	0,2
043	Entretien et réparation des logements	68	105,2	105,5	105,5	104,6	104,9	0,3	-0,6	-0,3
044	Alimentation en eau et services divers lié au logement	211	110,6	110,6	110,6	114,4	114,4	0,0	3,4	3,4
045	Electricité, gaz et autres combustibles	613	118,1	118,1	118,1	121,0	120,7	-0,2	2,2	2,2
<b>05</b>	<b>Meubles, articles de ménage et entretien courant du foyer</b>	<b>386</b>	<b>111,7</b>	<b>141,7</b>	<b>141,7</b>	<b>144,6</b>	<b>144,1</b>	<b>-0,3</b>	<b>1,7</b>	<b>29,0</b>
051	Meubles, articles d'ameublement, tapis et autres revêtement	91	99,9	224,5	224,5	224,7	223,7	-0,4	-0,3	123,9
052	Articles de ménage en textiles	47	104,0	103,0	103,0	105,3	104,5	-0,7	1,4	0,5
053	Appareils ménagers	22	101,2	101,5	101,5	101,5	101,5	0,0	0,0	0,3
054	Verrerie, vaisselle et ustensiles de ménage	14	115,6	117,8	117,8	118,9	116,5	-2,0	-1,1	0,7
055	Outils et autre matériel pour la maison et le jardin	10	93,0	86,7	86,7	86,7	85,5	-1,4	-1,3	-8,1
056	Biens et services liés à l'entretien courant du foyer	202	120,7	122,1	122,1	127,0	127,0	0,0	4,0	5,2
<b>06</b>	<b>Santé</b>	<b>256</b>	<b>99,6</b>	<b>99,9</b>	<b>100,2</b>	<b>101,2</b>	<b>102,2</b>	<b>1,1</b>	<b>2,3</b>	<b>2,7</b>
061	Produits, appareils et matériels médicaux	161	99,1	98,9	99,4	99,7	101,4	1,7	2,5	2,3
062	Services ambulatoires	49	100,8	103,3	103,3	107,1	107,3	0,1	3,9	6,5
063	Services hospitaliers	46	100,0	100,0	100,0	100,0	99,9	-0,1	-0,1	-0,1
<b>07</b>	<b>Transports</b>	<b>1 211</b>	<b>108,0</b>	<b>108,3</b>	<b>108,5</b>	<b>109,2</b>	<b>109,0</b>	<b>-0,1</b>	<b>0,7</b>	<b>1,0</b>
071	Achat de véhicules	147	110,5	110,1	110,1	112,6	111,7	-0,8	1,5	1,1
072	Dépenses d'utilisation des véhicules	794	104,5	105,0	105,4	105,7	105,6	-0,1	0,6	1,0
073	Services de transport	270	116,7	116,9	116,9	117,6	117,7	0,1	0,7	0,9
<b>08</b>	<b>Communication</b>	<b>527</b>	<b>90,6</b>	<b>69,4</b>	<b>84,0</b>	<b>83,5</b>	<b>84,5</b>	<b>1,1</b>	<b>21,7</b>	<b>-6,7</b>
081	Services postaux	2	100,1	103,0	103,0	102,9	102,9	0,0	-0,1	2,7
082	Matériel de téléphonie et de télécopie	34	76,0	76,0	76,0	76,1	76,1	0,0	0,1	0,1
083	Services de téléphonie et de télécopie	491	91,5	68,8	84,5	84,0	85,0	1,2	23,5	-7,2
<b>09</b>	<b>Loisirs et culture</b>	<b>132</b>	<b>95,6</b>	<b>93,8</b>	<b>93,8</b>	<b>94,3</b>	<b>94,2</b>	<b>-0,2</b>	<b>0,4</b>	<b>-1,5</b>
091	Matériel audiovisuel, photographique et de traitement de l'image et d	56	83,1	78,2	78,2	79,0	78,9	-0,2	0,9	-5,0
093	Autres articles et matériel de loisirs, de jardinage et anim	12	113,5	113,6	113,6	109,8	109,8	0,0	-3,4	-3,3
094	Services récréatifs et culturels	25	100,2	100,2	100,2	101,7	101,7	-0,1	1,5	1,5
095	Journaux, livres et articles de papeterie	38	104,3	104,9	104,9	105,9	105,6	-0,3	0,6	1,2
096	Forfaits touristiques	1	139,7	139,0	139,0	141,6	141,6	0,0	1,9	1,3
<b>10</b>	<b>Enseignement</b>	<b>178</b>	<b>112,1</b>	<b>112,1</b>	<b>112,1</b>	<b>112,2</b>	<b>112,0</b>	<b>-0,2</b>	<b>-0,1</b>	<b>-0,1</b>
101	Enseignement pré-élémentaire et primaire	90	117,3	117,3	117,3	117,4	117,4	0,0	0,1	0,1
102	Enseignement secondaire	60	106,7	106,7	106,7	106,9	106,6	-0,2	-0,1	0,0
104	Enseignement supérieur	19	100,2	99,8	99,8	99,8	99,8	0,0	0,0	-0,4
105	Enseignement post-secondaire non supérieur et Enseignement non	9	121,7	121,7	121,7	121,7	119,5	-1,8	-1,8	-1,8
<b>11</b>	<b>Restaurants et Hôtels</b>	<b>231</b>	<b>115,4</b>	<b>115,5</b>	<b>115,5</b>	<b>116,4</b>	<b>116,4</b>	<b>0,0</b>	<b>0,8</b>	<b>0,9</b>
111	Services de restauration	228	115,6	115,7	115,7	116,7	116,7	0,0	0,8	0,9
112	Services d'hébergement	3	99,1	99,1	99,1	99,1	99,1	0,0	0,0	0,0
<b>12</b>	<b>Biens et services divers</b>	<b>365</b>	<b>112,1</b>	<b>111,3</b>	<b>111,3</b>	<b>113,5</b>	<b>112,6</b>	<b>-0,8</b>	<b>1,2</b>	<b>0,4</b>
121	Soins corporels	275	108,4	107,3	107,3	110,1	108,8	-1,1	1,4	0,4
123	Effets personnels n.c.a	58	126,6	126,8	126,5	127,5	127,7	0,1	0,6	0,9
124	Protection sociale et assurance	13	101,5	101,3	101,2	101,2	101,2	0,0	-0,1	-0,2
126	Services financiers	2	97,6	97,6	97,6	93,5	97,6	4,5	0,0	0,0
127	Autres services n.c.a	17	133,2	133,2	133,2	133,2	133,2	0,0	0,0	0,0

## Annexe

### Quelques statistiques sur les transports

Code Variétés	Variétés	Pondérations	janv-18	févr-18	Variation m/m-1
703020001	Taxi de ville	34	84,8	84,8	0,0
703020002	Course en taxi ville	3	102,1	105,9	3,7
703020003	Ticket autobus	59	144,8	144,8	0,0
703020004	Transport local collectif en minicar	137	117,4	117,4	0,0
703020005	Voyage en car ou minibus	17	82,2	82,2	0,0
	Indices	250	116,8556	116,9012	0,0

CODE	Séries de relevés sur le transport	prix	
		Janv -17	Fév-18
70302000104	Distance, prix pour une course du transport urbain dans la zone 2 de Bamako; prix	2000	2000
70302000201	Course en taxi de ville pour un distance de 5 à 10 km.	2 000	2000
70302000204	Distance, centre ville à Djélibougou, Magnambougou; Frais uniquement de la course	1250	1500
70302000303	Transporteur, centre-ville à Boukassoumbougou;	200	200
70302000401	transporteur, transporteurs inter urbain, collectif; de 2 à 5 km.	175	175
70302000403	Transporteur, Sotrama marché de Médine aux rails dahs près des rails un service	175	175
70302000404	Transporteur SOTRAMA marché de Médine aux rails dahis.	175	175
70302000501	Transporteur, Transport terrestre en autobus tarif -plein pour adulte Bamako-Sikasso.	6 000	6000
70302000503	Trajet Bamako - Mopti	10000	10000
70302000504	Trajet Bamako - Ségou	3 000	3000

**Institut National de la Statistique**, Immeuble MEF, ACI 2000 (Avenue du Mali), BP : 12; Tel: 20 22 24 55 / 20 22 48 73, Site web : [www.instat.gov.ml](http://www.instat.gov.ml)

**Directeur Général: Harouna KONE**

**Responsable des prix : Issa SIDIBE**

**Collaborateurs : Modibo TRAORE; Abdoulaye Aziz SANOGO; Issa TRAORE; Abdramane OUATTARA.**