

**INDICE HARMONISE
DES PRIX A LA CONSOMMATION (IHPC)
POUR LES PAYS MEMBRES DE L'UEMOA
BAMAKO – FEVRIER 2019**

AVERTISSEMENT

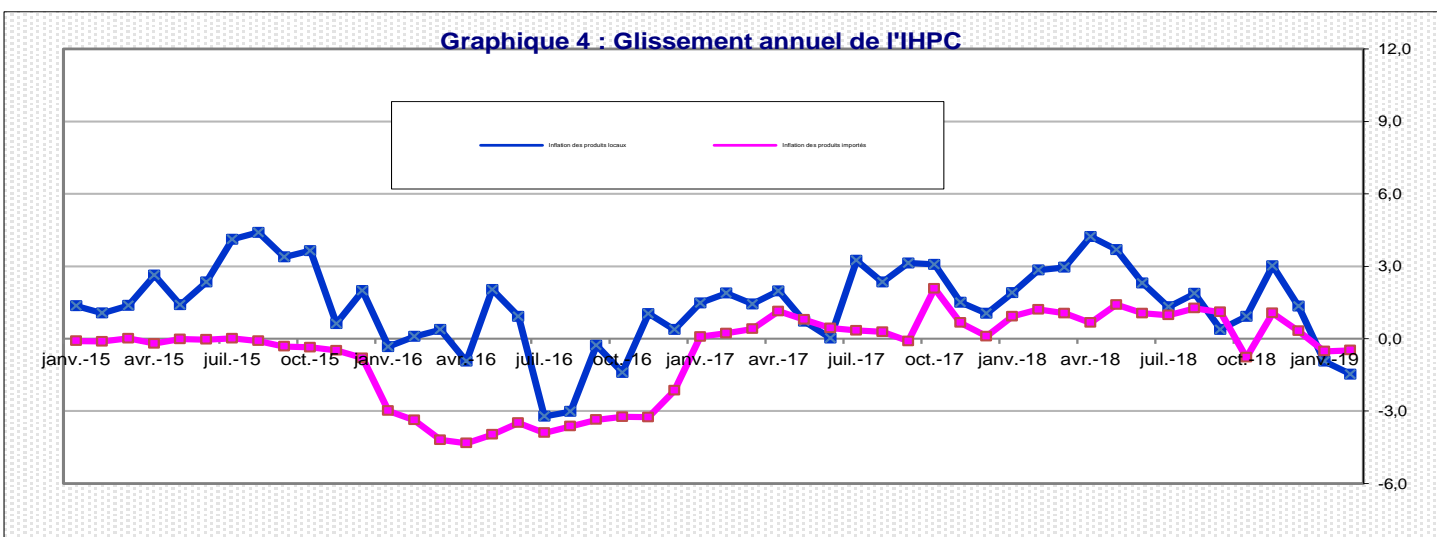
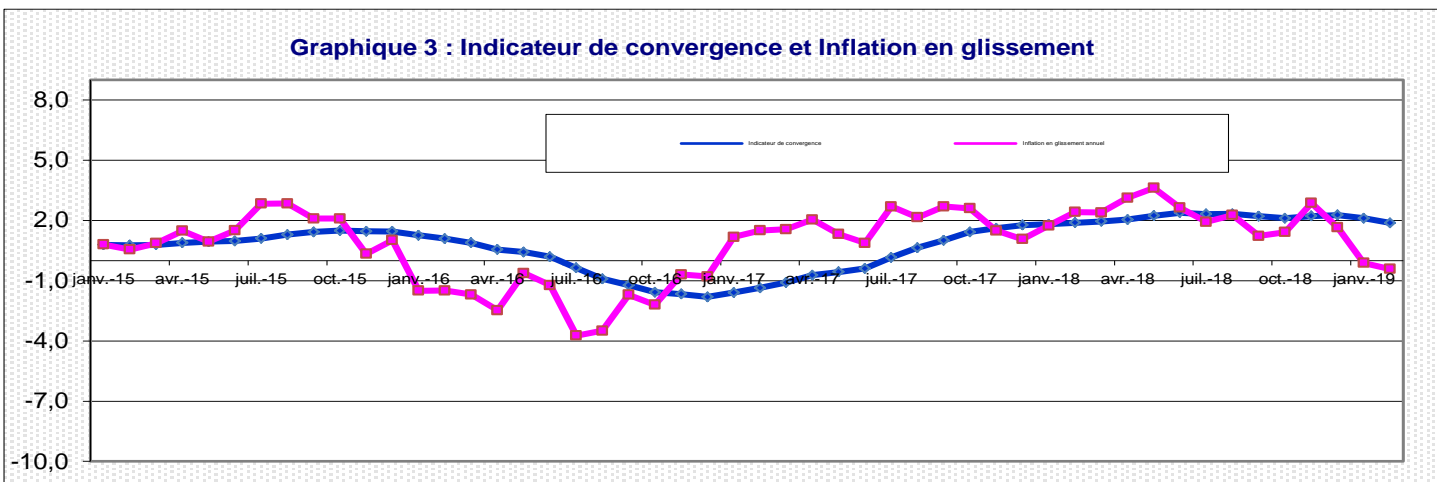
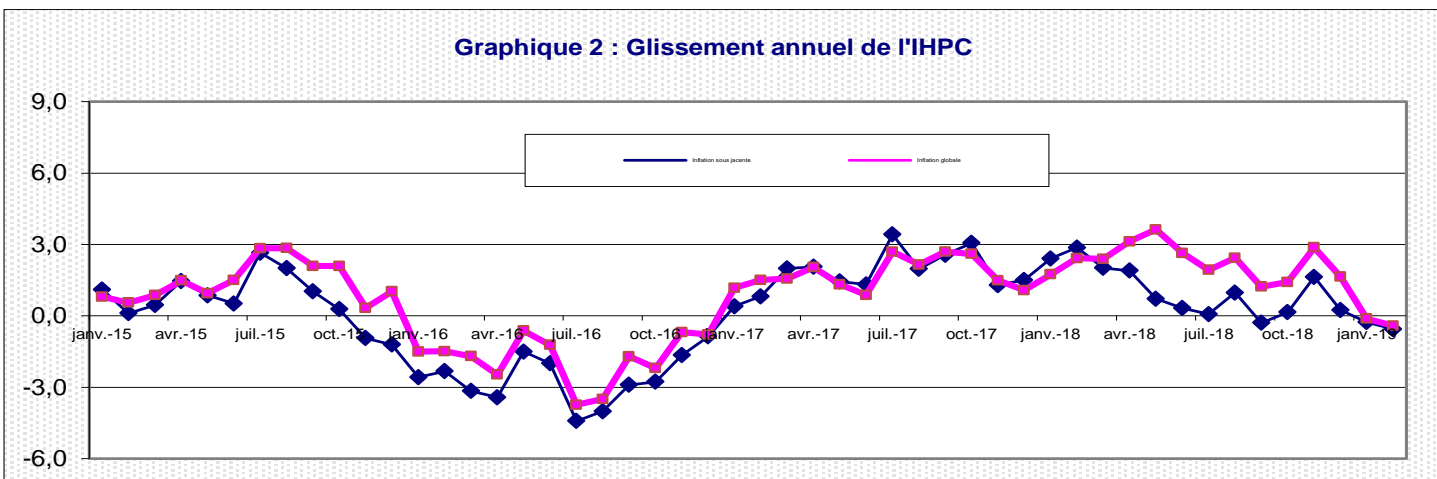
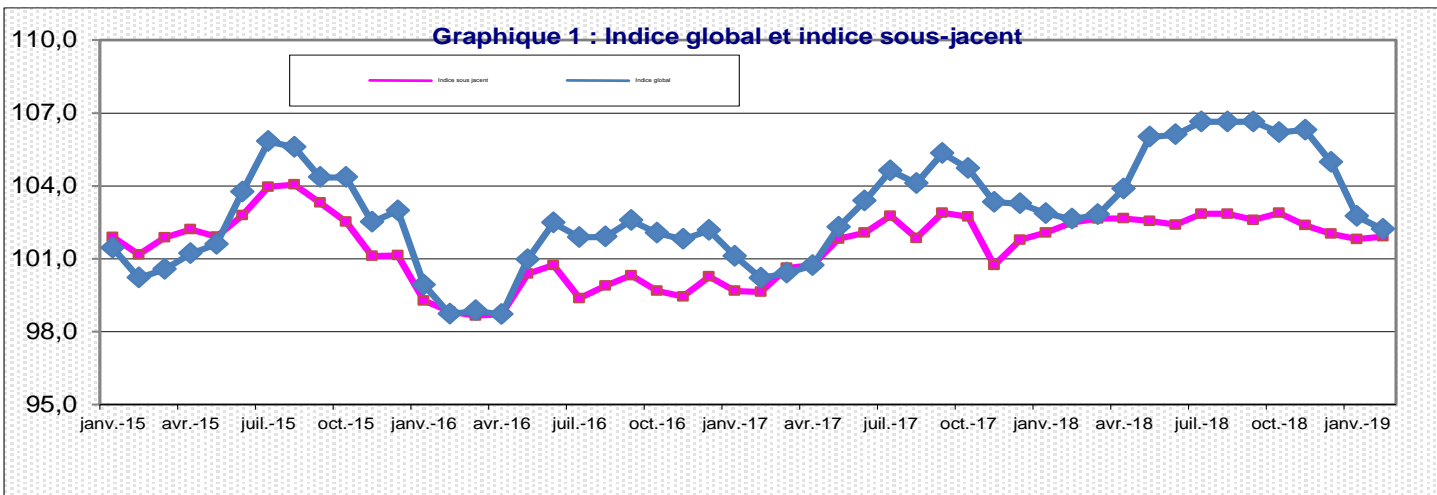
L'Institut National de la Statistique a le plaisir de mettre à la disposition des utilisateurs l'Indice Harmonisé des Prix à la Consommation (IHPC). Cet indice est harmonisé car la méthodologie utilisée pour sa production est identique dans les huit pays membres de l'Union Economique et Monétaire Ouest Africaine (UEMOA). Ainsi, cet indice a été adopté comme instrument de mesure de l'évolution des prix au sein des pays de l'UEMOA.

La première période de base de l'IHPC est l'année 1996. Elle a été rénovée en 2014 et comme en 2008 et 1996, les pondérations proviennent d'une enquête sur les dépenses de plus de 1000 ménages, effectuée en 2008 et révisée en 2014. La population de référence de l'IHPC est l'ensemble des ménages résidant dans le District de Bamako. Le panier de la ménagère comprend 650 variétés suivies dans 1511 points de vente.

L'IHPC est un indice de Laspeyres calculé en utilisant le principe d'agrégations successives du niveau le plus fin (variété) au niveau le plus élevé (fonction).

**Mois de février 2019
(Base 100 : année 2014)**

	Pondération	Indices pour les mois de :					Variations (en %)		
		févr.-18	nov.-18	déc.-18	janv.-19	févr.-19	du dernier mois	des 3 derniers mois	des 12 derniers mois
INDICE DE BAMAKO	10 000	102,9	106,3	105,0	102,8	102,2	-0,5	-3,8	-0,6
01 Produits alimentaires et boissons non alcoolisées	4 540	106,8	112,3	109,7	105,3	104,2	-1,0	-7,2	-2,4
- Céréales non transformées	1 246	109,1	114,2	107,7	101,6	103,3	1,7	-9,5	-5,3
- Autres fruits frais	84	120,4	119,2	131,1	124,4	131,4	5,6	10,2	9,1
- Sel, épices, sauces et produits alimentaires n,d,a	263	111,5	109,5	111,9	111,3	109,6	-1,5	0,1	-1,7
- Légumes frais en feuilles	78	87,4	131,1	114,4	86,3	79,9	-7,4	-39,0	-8,5
- Tubercules et plantains	84	87,7	110,1	114,3	114,0	90,0	-21,1	-18,3	2,6
- Huiles	244	102,0	100,3	102,3	96,3	101,2	5,1	0,9	-0,8
- Autres matières grasses	91	96,0	107,0	102,1	100,1	108,1	8,0	1,0	12,6
02 Boissons alcoolisées, Tabac et stupéfiants	78	122,2	93,0	93,0	94,5	94,4	-0,1	1,5	-22,7
03 Articles d'habillement et chaussures	999	98,3	98,9	99,0	99,4	99,4	0,0	0,4	1,1
- Vêtements de dessus hommes	205	97,8	98,2	98,2	98,7	98,7	0,0	0,5	0,9
04 Logement, eau, gaz, électricité et autres combustibles	1 097	90,4	107,7	107,7	107,6	107,3	-0,3	-0,3	18,6
- Combustibles solides et autres	222	124,7	129,4	130,2	130,0	128,8	-0,9	-0,5	3,3
05 Meubles, articles de ménage et entretien courant du foyer	386	146,6	110,6	110,6	110,8	110,8	0,1	0,2	-24,4
06 Santé	256	88,1	103,2	103,2	103,6	103,9	0,3	0,6	17,9
07 Transports	1 211	113,6	95,8	95,2	94,8	94,4	-0,4	-1,5	-17,0
- Carburants et lubrifiants	639	91,8	94,2	93,3	92,3	91,2	-1,1	-3,1	-0,6
08 Communication	527	86,9	85,5	85,9	84,7	85,9	1,4	0,5	-1,2
09 Loisirs et culture	132	88,1	99,8	99,8	100,4	100,4	0,0	0,6	13,9
10 Enseignement	178	103,0	104,7	104,7	104,7	104,7	0,0	0,0	1,6
11 Restaurants et Hôtels	231	107,6	107,7	107,7	107,7	107,5	-0,1	-0,2	0,0
12 Biens et services divers	365	104,9	104,7	104,7	104,7	104,7	0,0	0,0	-0,2



**Commentaire de l'indice harmonisé
des prix à la consommation des ménages
(IHPC), pour les pays de l'UEMOA
BAMAKO – Février 2019**

L'indice des prix à la consommation des ménages à Bamako au mois de février 2019 a diminué de 0,5% par rapport au mois précédent et se situe à 102,2. Par rapport au mois de novembre 2018, la baisse de l'indice est de 3,8%. En un an (février 2019 par rapport à février 2018), les prix ont chuté de 0,6%.

L'indice sous-jacent (l'évolution du niveau général des prix en dehors des produits frais et de l'énergie) a augmenté de 0,1% par rapport au mois passé et se situe à 101,9. Par rapport au même mois de l'année précédente, la baisse est de 0,2%.

En février 2019, la baisse du niveau général de l'indice des prix à la consommation est essentiellement imputable à la régression des prix des fonctions suivantes :

-La fonction « **Produits alimentaires et boissons non alcoolisées** » a régressé de 1,0% en liaison avec la baisse des prix des tubercules et plantains de 21,1% notamment les prix de la pomme de terre (-37,5%), de l'igname (-11,7%), de la patate douce (-0,8%). Les légumes frais en feuilles ont diminué de 7,4% en raison de la baisse des prix du poireau frais (-13,8%), de la salade locale (-27,0%), des choux verts (-3,0%), des feuilles de patate (-8,1%), du persil frais (-9,8%) et du céleri frais (-20,2%). Quant aux sels, épices et produits alimentaires, ils ont diminué de 1,5% en liaison avec la baisse des prix affichée au niveau du l'ail frais (-11,2%), du poivre en grains noirs (-7,1%), du gombo en poudre (-6,1%) en raison de leur abondance.

La fonction « **Logement, eau, gaz, électricité et autres combustibles** » a diminué de 0,3% imputable d'une part, à la baisse des prix des produits pour l'entretien et réparation courante (0,3%) en particulier la peinture vinylique (-1,7%) et d'autre part aux combustibles solides (0,9%) en occurrence le charbon de bois (-1,2%) et le bois de chauffe (-0,6%).

La fonction « **Transport** » a diminué de 0,4% liée à la baisse des prix des carburants, notamment l'essence super (-1,1%) et le gas-oil (-1,6%).

-Par contre, la fonction « **Communication** » a augmenté de 1,4% parce que les opérateurs de téléphone mobile n'ont pas accordé suffisamment de bonus aux utilisateurs ce mois par rapport au mois passé.

Au cours de ce mois, les prix des **produits frais** et ceux de **l'énergie** ont régressé respectivement de 2,3% et 0,7%. En un an, les prix des **produits frais** ont baissé de 5,8% contre une hausse de ceux de **l'énergie** de 0,5%.

Quant à la provenance, les prix des **produits locaux** ont diminué de 0,7% contre une augmentation de ceux **importés** et 0,2%. En un an, les prix des **produits locaux** et ceux **importés** ont diminué respectivement de 1,6% et 0,3%.

Au regard de l'appartenance sectorielle, les prix des produits du **secteur primaire** et **secondaire** ont diminué respectivement de 1,7% et 0,2% contre une augmentation de ceux du **tertiaire** de 0,3%. En un an, les prix des produits du **primaire** et du **tertiaire** ont diminué respectivement de 3,0% et 0,1% contre une augmentation de ceux du **secondaire** de 0,5%.

Quant à la durée de vie, les prix des **biens durables** sont stables, ceux des **non durables** et **semi durables** ont régressé respectivement de 1,0% et 0,2%. En un an, les prix des **biens durables** et **non durables** ont diminué respectivement de 9,1% et 2,2% contre une augmentation des **semi durables** de 2,3%.

L'indicateur de convergence communautaire de l'UEMOA mesure la variation moyenne des prix au cours des douze derniers mois par rapport aux douze mois précédents. Il s'est situé à (1,3%) pour ce mois, celui de l'UEMOA affiche 0,2 en juillet 2017.

IHPC suivant les nomenclatures secondaires

	Pondération	Indices pour le mois de					Variation depuis		
		févr.-18	nov.-18	déc.-18	janv.-19	févr.-19	1 mois	3 mois	12 mois
Indice global	10 000	102,9	106,3	105,0	102,8	102,2	-0,5	-3,8	-0,6
Produits frais	2 458	108,6	118,1	112,9	104,8	102,4	-2,3	-13,3	-5,8
Produits Energie	1 252	100,8	103,0	102,6	102,0	101,3	-0,7	-1,6	0,5
Hors produits frais et énergie = Inflation sous	6 290	102,1	102,4	102,0	101,8	101,9	0,1	-0,4	-0,2
Local	6 605	105,3	109,3	107,4	104,3	103,6	-0,7	-5,2	-1,6
Importé	3 395	100,5	100,9	100,5	99,9	100,1	0,2	-0,8	-0,3
Primaire	2 529	107,6	116,3	112,5	106,2	104,4	-1,7	-10,2	-3,0
Secondaire	4 894	103,5	103,9	103,9	104,2	104,0	-0,2	0,1	0,5
Tertiaire = Services	2 578	98,5	98,3	98,3	98,1	98,4	0,3	0,1	-0,1
Durable	340	106,1	97,1	96,2	96,4	96,4	0,0	-0,8	-9,1
Non durable	5 485	105,3	110,1	107,6	104,1	103,0	-1,0	-6,4	-2,2
Semi Durable	1 611	104,3	106,5	106,7	106,8	106,6	-0,2	0,1	2,3

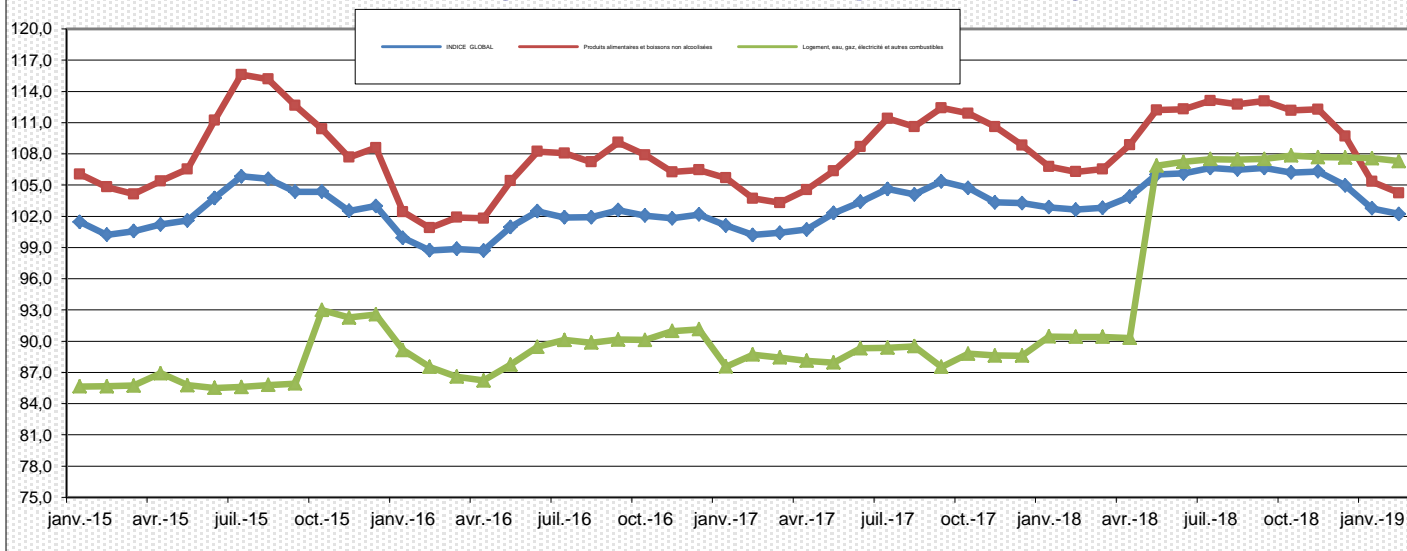
Variation annuelle (Moyenne 12 mois) du taux d'Inflation du Mali et de l'UEMOA (%)

MOIS		févr.-18	mars-18	avr.-18	mai-18	juin-18	juil.-18	août-18	sept.-18	oct.-18	nov.-18	déc.-18	janv.-19	févr.-19
Taux d'Inflation	Mali	1,9	2,0	2,0	2,2	2,3	2,1	2,1	1,9	1,7	1,8	1,8	1,6	1,3
	UEMOA													

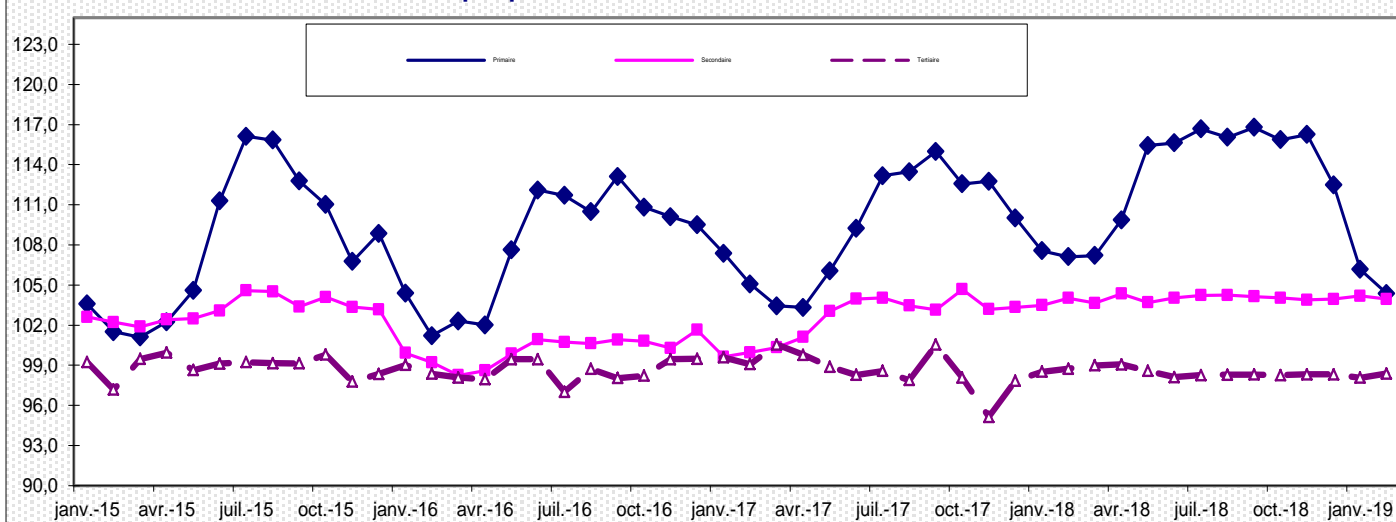
Indices et variations en glissement des pays de l'UEMOA (base 100) 2008

Pays	Bénin		Burkina Faso		Côte d'Ivoire		Guinée Bissau		Mali		Niger		Sénégal		Togo		UEMOA	
	Indice	Inflation	Indice	Inflation	Indice	Inflation	Indice	Inflation	Indice	Inflation	Indice	Inflation	Indice	Inflation	Indice	Inflation	Indice	Inflation
janv-18									114,3	1,7								
févr-18									114,0	2,4								
mars-18									114,2	2,4								
avr-18									115,4	3,1								
mai-18									116,9	2,9								
juin-18									117,0	1,9								
juil-18									117,6	1,2								
août-18									117,4	1,5								
sept-18									117,6	0,5								
oct-18									117,1	0,7								
nov-18									117,3	2,1								
déc-18									115,8	0,9								
janv-19									113,3	-0,8								

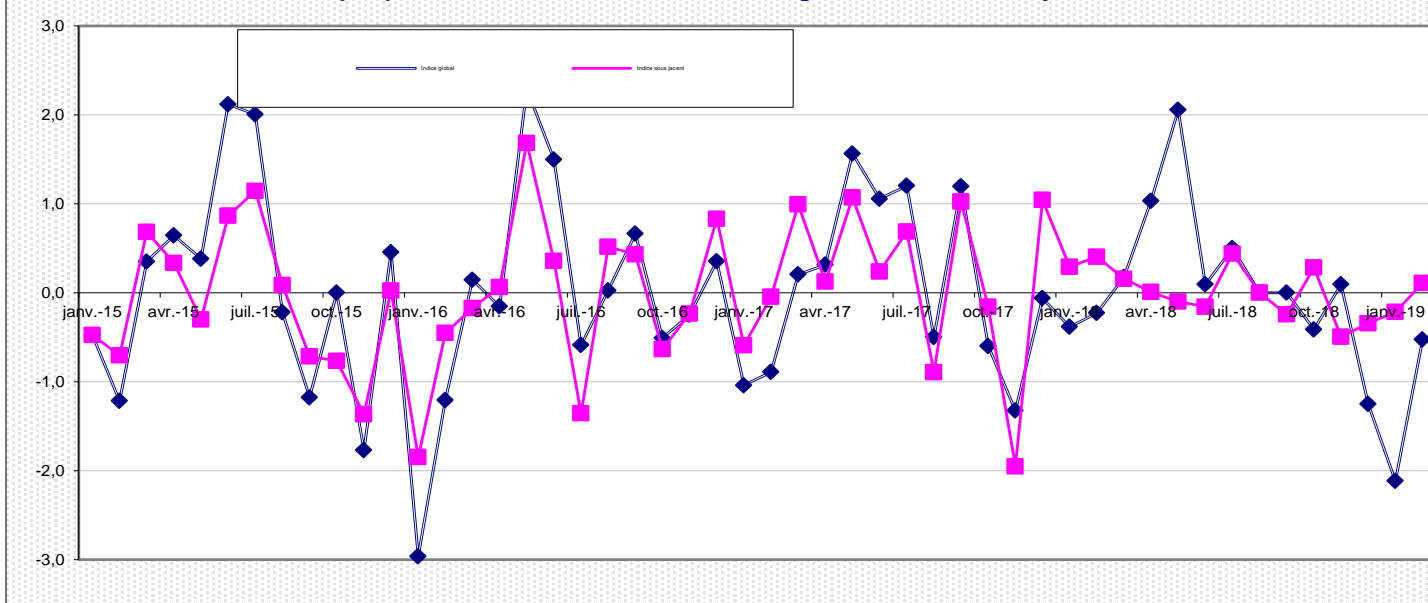
Graphique 5 : Indice global, fonction Alimentaire, logement-électricité-gaz et combustibles



Graphique 6 : Evolution de l'indice des secteurs d'activité



Graphique 7 : Variations mensuelles indice global et indice sous jacent



INDICES SUIVANT LES FONCTIONS ET LES GROUPES DE LA NCOA-IHPC

Codes	Libellé	Pondération	Indices					Variation		
			févr.-18	nov.-18	déc.-18	janv.-19	févr.-19	1 mois	3 mois	12 mois
	INDICE GLOBAL	10 000	102,9	106,3	105,0	102,8	102,2	-0,5	-3,8	-0,6
01	Produits alimentaires et boissons non alcoolisées	4 540	106,8	112,3	109,7	105,3	104,2	-1,0	-7,2	-2,4
011	Produits alimentaires	4 348	106,7	112,7	110,1	105,5	104,3	-1,1	-7,5	-2,3
012	Boissons non alcoolisées	192	100,7	103,9	103,2	103,1	103,2	0,1	-0,7	2,5
02	Tabac et stupéfiants	78	122,2	93,0	93,0	94,5	94,4	-0,1	1,5	-22,7
021	Boissons alcoolisées	2	99,1	100,1	100,1	99,8	99,8	0,0	-0,4	0,7
022	Tabacs et stupéfiants	76	93,1	92,8	92,7	94,3	94,2	-0,1	1,6	1,2
03	Articles d'habillement et chaussures	999	98,3	98,9	99,0	99,4	99,4	0,0	0,4	1,1
031	Articles d'habillement	833	97,3	98,2	98,4	98,7	98,8	0,1	0,5	1,6
032	Chaussures	166	101,4	102,0	102,0	102,5	101,9	-0,5	-0,1	0,5
04	Logement, eau, gaz, électricité et autres combustibles	1 097	90,4	107,7	107,7	107,6	107,3	-0,3	-0,3	18,6
041	Loyers effectifs	205	104,3	104,3	104,2	104,3	104,3	0,0	0,0	0,0
043	Entretien et réparation des logements	68	104,5	104,7	104,7	104,7	104,5	-0,1	-0,1	0,0
044	Alimentation en eau et services divers lié au logement	211	104,1	104,2	104,2	104,2	104,2	0,0	0,0	0,1
045	Electricité, gaz et autres combustibles	613	108,3	110,3	110,3	110,1	109,7	-0,4	-0,6	1,2
05	Meubles, articles de ménage et entretien courant du foyer	386	146,6	110,6	110,6	110,8	110,8	0,1	0,2	-24,4
051	Meubles, articles d'ameublement, tapis et autres revêtement	91	101,2	101,3	101,3	101,9	102,0	0,1	0,7	0,7
052	Articles de ménage en textiles	47	99,7	99,7	99,7	100,7	101,3	0,6	1,7	1,6
053	Appareils ménagers	22	99,7	99,9	99,9	99,9	100,2	0,3	0,3	0,5
054	Verrerie, vaisselle et ustensiles de ménage	14	101,0	103,7	103,7	104,2	104,3	0,1	0,6	3,2
055	Outils et autre matériel pour la maison et le jardin	10	95,8	95,5	95,5	95,8	96,0	0,1	0,5	0,2
056	Biens et services liés à l'entretien courant du foyer	202	107,2	114,4	114,4	114,4	114,4	0,0	0,0	6,7
06	Santé	256	88,1	103,2	103,2	103,6	103,9	0,3	0,6	17,9
061	Produits, appareils et matériels médicaux	161	103,8	103,1	103,1	103,6	103,6	0,0	0,5	-0,2
062	Services ambulatoires	49	106,5	107,6	107,6	107,6	107,6	0,0	0,0	1,0
063	Services hospitaliers	46	99,1	99,1	99,1	99,1	101,1	2,0	2,0	2,0
07	Transports	1 211	113,6	95,8	95,2	94,8	94,4	-0,4	-1,5	-17,0
071	Achat de véhicules	147	99,1	99,2	97,8	97,8	97,8	0,0	-1,4	-1,4
072	Dépenses d'utilisation des véhicules	794	93,9	95,5	94,9	94,2	93,5	-0,7	-2,1	-0,4
073	Services de transport	270	92,7	92,8	92,8	93,0	93,0	0,0	0,1	0,3
08	Communication	527	86,9	85,5	85,9	84,7	85,9	1,4	0,5	-1,2
081	Services postaux	2	98,9	99,0	99,0	100,0	100,1	0,0	1,1	1,2
082	Matériel de téléphonie et de télécopie	34	86,0	86,0	86,0	86,0	86,0	0,0	0,0	0,0
083	Services de téléphonie et de télécopie	491	87,8	85,0	85,4	84,0	85,4	1,6	0,5	-2,8
09	Loisirs et culture	132	88,1	99,8	99,8	100,4	100,4	0,0	0,6	13,9
091	Matériel audiovisuel, photographique et de traitement de l'image et de vidéo	56	91,9	91,5	91,5	92,5	92,5	0,1	1,1	0,7
093	Autres articles et matériel de loisirs, de jardinage et animalerie	12	100,5	101,2	101,2	101,3	101,2	-0,1	0,0	0,7
094	Services récréatifs et culturels	25	101,4	101,4	101,4	101,4	101,4	0,0	0,0	-0,1
095	Journaux, livres et articles de papeterie	38	101,5	103,8	103,8	105,2	105,2	0,0	1,4	3,7
096	Forfaits touristiques	1	96,5	98,9	98,9	98,1	98,1	0,0	-0,8	1,7
10	Enseignement	178	103,0	104,7	104,7	104,7	104,7	0,0	0,0	1,6
101	Enseignement pré-élémentaire et primaire	90	107,9	108,0	108,0	108,0	108,0	0,0	0,0	0,1
102	Enseignement secondaire	60	100,6	100,6	100,6	100,6	100,6	0,0	0,0	0,0
104	Enseignement supérieur	19	99,6	99,6	99,6	99,6	99,6	0,0	0,0	0,0
105	Enseignement post-secondaire non supérieur et Enseignement non supérieur	9	109,2	109,2	109,2	109,2	109,2	0,0	0,0	0,0
11	Restaurants et Hôtels	231	107,6	107,7	107,7	107,7	107,5	-0,1	-0,2	0,0
111	Services de restauration	228	107,0	107,9	107,9	107,9	107,7	-0,2	-0,2	0,6
112	Services d'hébergement	3	99,0	99,0	99,0	98,0	99,1	1,2	0,1	0,1
12	Biens et services divers	365	104,9	104,7	104,7	104,7	104,7	0,0	0,0	-0,2
121	Soins corporels	275	106,0	106,3	106,3	106,3	106,3	0,0	0,0	0,3
123	Effets personnels n.c.a	58	100,3	102,4	102,5	102,5	102,5	0,0	0,1	2,2
124	Protection sociale et assurance	13	100,0	99,8	99,8	99,8	99,8	0,0	0,0	-0,2
126	Services financiers	2	100,0	100,0	100,0	100,0	100,0	0,0	0,0	0,0
127	Autres services n.c.a	17	94,6	94,6	94,6	94,6	94,6	0,0	0,0	0,0

Annexe

Quelques statistiques sur les transports

Code Variétés	Variétés	Pondérations	janv-19	févr-19	Variation m/m-1
703020001	Taxi de ville	34	76,1	76,1	0
703020002	Course en taxi	3	95,2	95,2	0
703020003	Ticket autobus	59	93,7	93,7	0
703020004	Transport local	137	94,5	94,5	0
703020005	Voyage en car	17	98,5	98,5	0
	Indices	250	92,1	92,1	0

CODE	Séries de relevés sur le transport	prix	
		Janv-18	Fév-19
70302000104	Distance, prix pour une course du transport urbain dans la zone 2 de Bamako; prix	2000	2000
70302000201	Course en taxi de ville pour un distance de 5 à 10 km.	2000	2000
70302000204	Distance, centre ville à Djélibougou, Magnambougou; Frais uniquement de la course	1500	1500
70302000303	Transporteur, centre-ville à Boukassoumbougou;	200	200
70302000401	transporteur, transporteurs inter urbain, collectif; de 2 à 5 km.	175	175
70302000403	Transporteur, Sotrama marché de Médine aux rails dahs près des rails un service	175	175
70302000404	Transporteur SOTRAMA marché de Médine aux rails dahis.	175	175
70302000501	Transporteur, Transport terrestre en autobus tarif -plein pour adulte Bamako-Sikasso.	6000	6000
70302000503	Trajet Bamako - Mopti	10000	10000
70302000504	Trajet Bamako - Ségou	3000	3000

Institut National de la Statistique, Immeuble MEF, ACI 2000 (Avenue du Mali), BP : 12; Tel: 20 22 24 55 / 20 22 48 73, *Site web* : www.instat.gov.ml

Directeur Général: Harouna KONE

Responsable des prix : Issa SIDIBE

Collaborateurs : Modibo TRAORE; Abdoulaye Aziz SANOGO; Issa TRAORE; Abdramane OUATTARA.