

**INDICE HARMONISE
DES PRIX A LA CONSOMMATION (IHPC)
POUR LES PAYS MEMBRES DE L'UEMOA
BAMAKO – AVRIL 2015**

AVERTISSEMENT

L'Institut National de la Statistique a le plaisir de mettre à la disposition des utilisateurs l'Indice Harmonisé des Prix à la Consommation (IHPC). Cet indice est harmonisé car la méthodologie utilisée pour sa production est identique dans les huit pays membres de l'Union Economique et Monétaire Ouest Africaine (UEMOA). Ainsi, cet indice a été adopté comme instrument de mesure de l'évolution des prix au sein des pays de l'UEMOA.

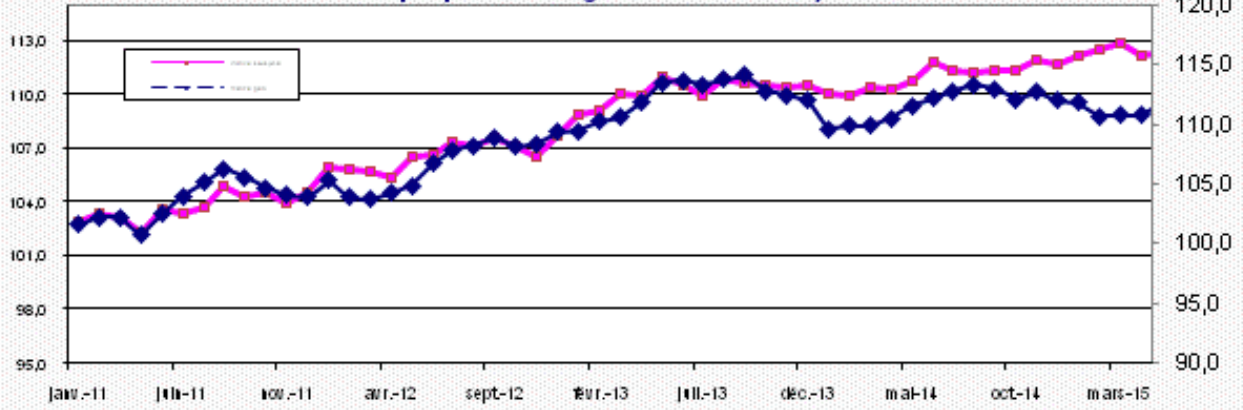
La première période de base de l'IHPC est l'année 1996. Elle a été rénovée en 2008 et comme en 1996, les pondérations proviennent d'une enquête sur les dépenses de plus de 1000 ménages, effectuée en 2008. La population de référence de l'IHPC est l'ensemble des ménages résidant dans le District de Bamako. Le panier de la ménagère comprend 650 variétés suivies dans 1511 points de vente.

L'IHPC est un indice de Laspeyres calculé en utilisant le principe d'agrégations successives du niveau le plus fin (variété) au niveau le plus élevé (fonction).

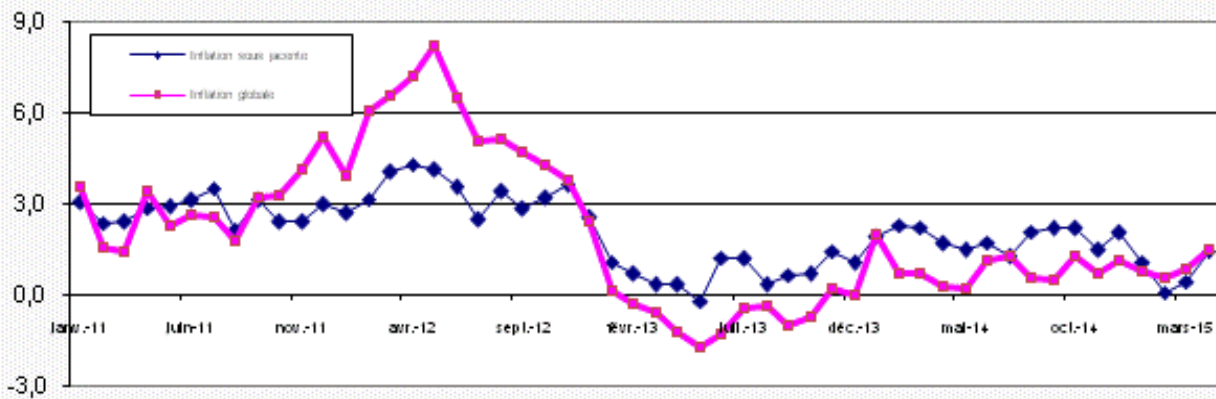
**Mois d'avril 2015
(Base 100 : année 2008)**

	Pondération	Indices pour les mois de :					Variations (en %)		
		avr.-14	janv.-15	févr.-15	mars.-15	avr.-15	du dernier mois	des 3 derniers mois	des 12 derniers mois
INDICE DE BAMAKO	10 000	110,8	112,7	111,3	111,7	112,5	0,6	-0,2	1,5
01 Produits alimentaires et boissons non alcoolisées	4 540	114,3	117,8	116,4	115,7	117,1	1,2	-0,6	2,4
- Céréales non transformées	1 246	102,4	99,2	98,2	101,0	103,0	2,0	3,8	0,6
- Autres fruits frais	84	115,1	129,9	130,1	132,7	121,3	-8,6	-6,6	5,3
- Sel, épices, sauces et produits alimentaires n.d.a	263	118,2	125,4	124,5	125,6	127,4	1,4	1,6	7,7
- Légumes frais en feuilles	78	92,2	106,8	102,0	92,4	96,8	4,7	-9,4	4,9
- Tubercules et plantains	84	92,5	94,2	86,3	77,3	91,5	18,4	-2,8	-1,0
- Huiles	244	119,8	118,7	118,9	118,5	115,5	-2,5	-2,6	-3,6
- Autres matières grasses	91	113,5	121,8	128,2	124,3	126,6	1,8	4,0	11,6
02 Boissons alcoolisées, Tabac et stupéfiants	78	121,6	135,8	135,7	135,6	136,0	0,3	0,2	11,8
03 Articles d'habillement et chaussures	999	107,6	108,0	107,9	107,9	108,3	0,3	0,3	0,6
- Vêtements de dessus hommes	205	105,8	105,2	105,2	105,2	105,2	0,0	0,0	-0,7
04 Logement, eau, gaz, électricité et autres combustibles	1 097	109,4	110,4	110,4	110,5	112,1	1,4	1,5	2,5
- Combustibles solides et autres	222	115,2	119,4	119,6	119,7	116,7	-2,6	-2,3	1,3
05 Meubles, articles de ménage et entretien courant du foyer	386	107,9	109,5	109,6	109,7	108,7	-0,9	-0,8	0,8
06 Santé	256	100,9	101,7	101,8	101,9	102,5	0,7	0,9	1,6
07 Transports	1 211	114,4	113,3	112,0	112,6	112,8	0,2	-0,4	-1,4
- Carburants et lubrifiants	639	115,4	112,8	111,0	112,2	112,6	0,3	-0,2	-2,5
08 Communication	527	95,2	96,7	85,7	97,7	95,7	-2,0	-1,0	0,6
09 Loisirs et culture	132	96,9	96,7	96,7	96,7	96,6	-0,1	-0,1	-0,4
10 Enseignement	178	107,1	107,0	107,0	107,0	107,0	0,0	0,0	0,0
11 Restaurants et Hôtels	231	108,5	108,5	108,9	108,8	108,9	0,1	0,4	0,4
12 Biens et services divers	365	106,9	107,7	107,1	107,1	106,7	-0,4	-1,0	-0,2

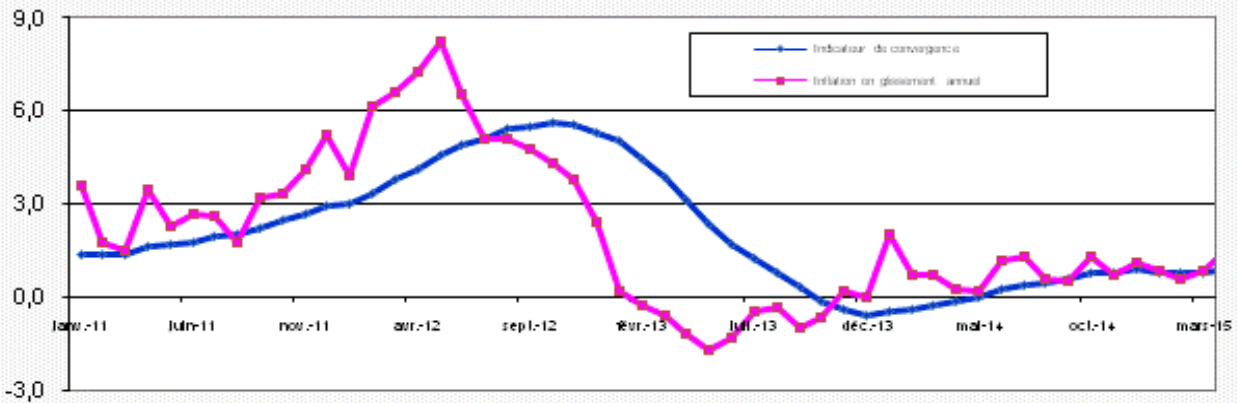
Graphique 1 : Indice global et indice sous-jacent



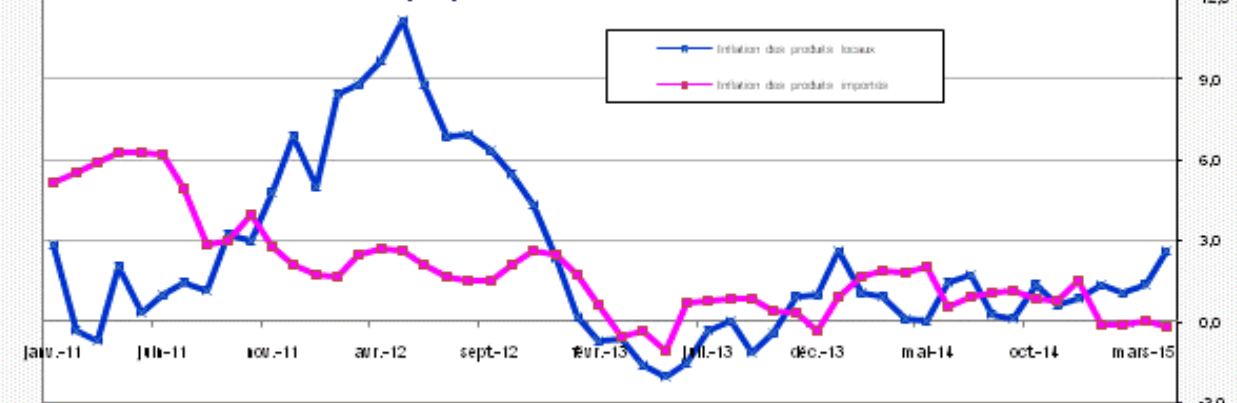
Graphique 2 : Glissement annuel de l'IHPC



Graphique 3 : Indicateur de convergence et Inflation en glissement



Graphique 4 : Glissement annuel de l'IHPC



**Commentaire de l'indice harmonisé
des prix à la consommation des ménages
(IHPC), pour les pays de l'UEMOA :
BAMAKO –Avril 2015**

L'indice des prix à la consommation des ménages à Bamako au mois d'avril 2015 a augmenté de **0,6%** par rapport au mois précédent et se situe à **112,5**. Par rapport au mois de janvier 2015, l'indice a diminué de **0,2%**. En un an (avril 2015 par rapport à avril 2014), les prix ont augmenté de **1,5%**.

L'inflation sous jacente (l'évolution du niveau général des prix en dehors des produits frais et de l'énergie) a augmenté de **0,3%** par rapport au mois précédent. Par rapport au même mois de l'année précédente, la hausse est de **1,5%**.

En avril 2015, la hausse du niveau général des prix est imputable aux fonctions suivantes :

- La fonction « **Produits alimentaires et boissons non alcoolisées** » a augmenté de **1,2%** en relation avec le relèvement du niveau des prix des céréales non transformé (**2,0%**) notamment le riz local RM40 (**2,8%**). A cela s'ajoute la hausse du prix de la viande avec os (**2,5%**).

- La fonction « **Articles d'habillement et chaussures** » a augmenté de **0,3%** en liaison avec la hausse des prix des tissus d'habillement (**1,0%**) notamment le prix du pagne fancy (**7,3%**).

- La fonction « **Logement, eau, gaz, électricité et autres combustibles** » a augmenté de **1,4%** dû à l'augmentation du prix de l'électricité (**6,4%**).

- Et la fonction « **Communication** » a connu une baisse de **2,0%**. Cette baisse est perçue au niveau de la communication téléphonique (**-2,2%**) en raison des bonus offerts aux clients. Contribuant ainsi, à endiguer la hausse de l'indice global.

Au cours de ce mois, les prix des produits frais et les produits énergie ont haussé respectivement de **1,1%** et de **1,4%**. En un an, les prix des produits frais ont augmenté de **3,6%** et ceux de l'énergie de **0,7%**.

Quant à la provenance, les prix des produits locaux et ceux importés ont augmenté respectivement de **0,9%** et **0,2%**. Sur un an, les prix des produits locaux ont augmenté de **2,6%** par contre ceux des produits importés a connu une baisse de **0,2%**.

Au regard de l'appartenance sectorielle, les prix des produits des secteurs primaire, secondaire et tertiaire ont augmenté respectivement de **1,1%**, **0,5%** et **0,5%**. En un an, la hausse pour ces trois secteurs est successivement de **3,8%**, **0,6%** et **1,5%**.

Suivant la durabilité, les prix des biens durables tout comme ceux des semi durables ont diminué de **0,4%** contre une hausse de **1,2%** pour les biens non durable. En un an, les prix des biens durables ont baissé de **1,5%** contre une augmentation de **2,3%** et **0,3%** respectivement pour les non durables et les semi durables.

L'indicateur de convergence communautaire de l'UEMOA mesure la variation moyenne des prix au cours des douze derniers mois par rapport aux douze mois précédents. Il s'est situé à **0,9%** pour ce mois, celui de l'UEMOA affiche une stabilité (**0,0%**) au mois de **Mars 2015**.

IHPC suivant les nomenclatures secondaires

	Pondération	Indices pour le mois de					Variation depuis		
		avr.-14	janv.-15	févr.-15	mars-15	avr.-15	1 mois	3 mois	12 mois
Indice global	10 000	110,8	112,7	111,3	111,7	112,5	0,6	-0,2	1,5
Produits frais	2 458	107,1	113,7	110,7	109,7	111,0	1,1	-2,4	3,6
Produits Energie	1 252	113,6	113,0	112,1	112,8	114,3	1,4	1,2	0,7
Hors produits frais et énergie = Inflation sous jacente	6 290	112,1	113,4	112,6	113,4	113,8	0,3	0,3	1,5
Local	6 605	111,2	115,1	112,9	113,1	114,1	0,9	-0,8	2,6
Importé	3 395	111,4	110,3	110,4	110,9	111,1	0,2	0,8	-0,2
Primaire	2 529	109,3	114,9	112,6	112,2	113,4	1,1	-1,3	3,8
Secondaire	4 894	114,5	115,3	114,9	114,5	115,1	0,5	-0,2	0,6
Tertiaire = Services	2 578	106,2	107,0	104,8	107,2	107,7	0,5	0,7	1,5
Durable	340	100,8	100,7	99,7	99,7	99,3	-0,4	-1,4	-1,5
Non durable	5 485	114,6	118,0	116,5	116,0	117,3	1,2	-0,6	2,3
Semi Durable	1 611	109,2	110,1	109,9	110,0	109,5	-0,4	-0,5	0,3

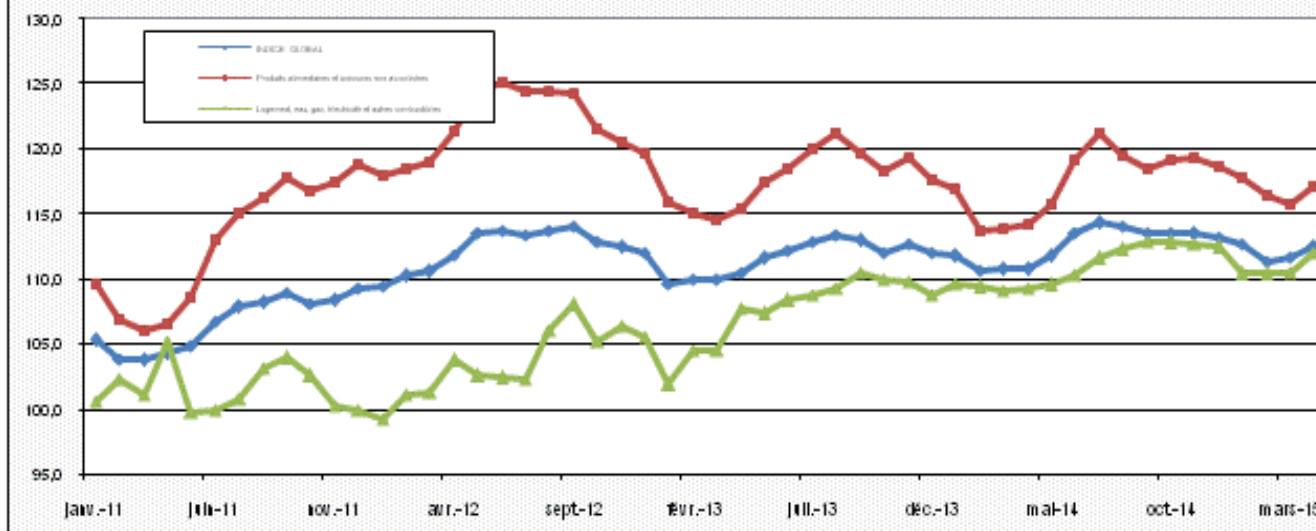
Variation annuelle (Moyenne 12 mois) du taux d'Inflation du Mali et de l'UEMOA (%)

MOIS		avr.-14	mai-14	juin-14	juil.-14	août-14	sept.-14	oct.-14	nov.-14	déc.-14	janv.-15	févr.-15	mars-15	avr.-15
Taux d'Inflation	Mali	-0,1	0,0	0,2	0,4	0,4	0,6	0,7	0,8	0,9	0,8	0,8	0,8	0,9
	UEMOA	0,7	0,5	0,4	0,2	0,1	-0,1	-0,1	-0,2	-0,1	-0,1	0,0	0,0	

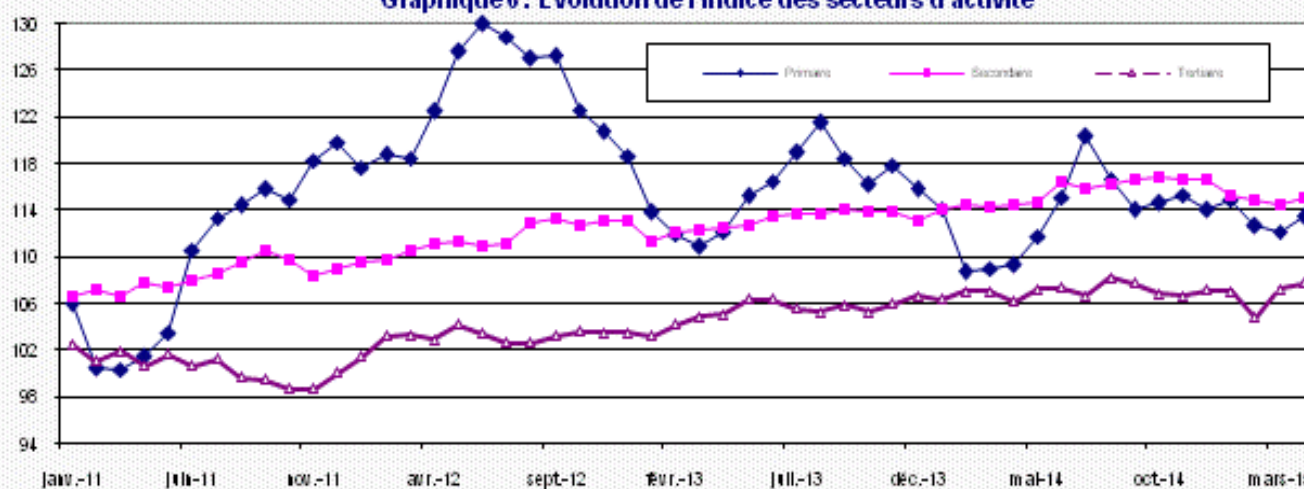
Indices et variations en glissement des pays de l'UEMOA

Pays	Bénin		Burkina Faso		Côte d'Ivoire		Guinée Bissau		Mali		Niger		Sénégal		Togo		UEMOA	
	Indice	Inflation	Indice	Inflation	Indice	Inflation	Indice	Inflation	Indice	Inflation	Indice	Inflation	Indice	Inflation	Indice	Inflation	Indice	Inflation
mars-14	112,7	-1,1	106,6	-0,1	111,3	0,0	104,4	-2,5	110,8	0,7	103,5	-0,4	102,9	-0,5	113,9	-0,7	109,0	-0,3
avr-14	113,0	-1,7	105,3	-2,0	111,6	-0,2	105,2	-1,4	110,8	0,3	103,8	-0,8	102,2	-1,1	115,0	0,6	109,0	-0,6
mai-14	114,8	-0,2	107,4	-0,2	112,6	0,9	105,7	-1,3	111,8	0,2	105,8	-0,7	101,3	-1,7	115,2	0,4	109,7	0,0
juin-14	113,5	-0,3	108,6	-0,4	112,4	0,6	104,9	-1,8	113,6	1,2	106,8	-1,3	101,3	-1,1	115,1	0,4	109,9	0,0
juil-14	112,6	-2,0	108,4	-1,1	112,8	0,9	107,0	-0,5	114,3	1,3	107,5	-2,8	102,0	-1,4	115,0	1,0	110,2	-0,1
août-14	111,4	-2,0	108,1	0,2	112,5	0,8	107,2	-1,1	114,1	0,6	107,3	-2,7	103,9	-1,2	113,7	0,4	110,2	-0,2
sept-14	111,0	-2,2	108,1	0,9	111,4	0,0	108,2	0,2	113,6	0,5	107,8	-1,7	104,6	-1,3	112,5	-0,6	109,7	-0,5
oct-14	111,4	-0,5	107,7	0,8	111,9	0,6	108,1	-0,4	113,6	1,3	107,5	-1,1	105,4	-2,0	113,7	1,1	110,2	0,0
nov-14	110,9	-0,4	107,5	-0,4	112,2	1,0	107,5	-0,6	113,5	0,7	107,5	-0,5	104,4	-2,2	113,4	0,5	110,0	0,0
déc-14	111,2	-0,7	107,1	-0,1	112,4	0,9	106,5	-0,1	113,3	1,1	106,6	-0,6	104,3	-0,8	114,6	1,8	110,1	0,4
janv-15	112,3	-1,0	106,0	-0,3	113,2	1,5	106,6	0,3	112,7	0,8	106,0	-0,5	102,3	-2,4	115,6	2,8	110,0	0,4
févr-15	111,2	-1,1	106,5	0,6	112,8	1,3	105,4	0,5	111,3	0,6	105,4	0,8	102,1	-1,2	115,3	1,4	109,6	0,5
mars-15	112,2	-1,0	105,9	-0,2	113,3	0,8	105,3	-0,4	111,7	0,8	104,2	-1,0	101,6	-1,5	114,9	0,9	109,6	0,0

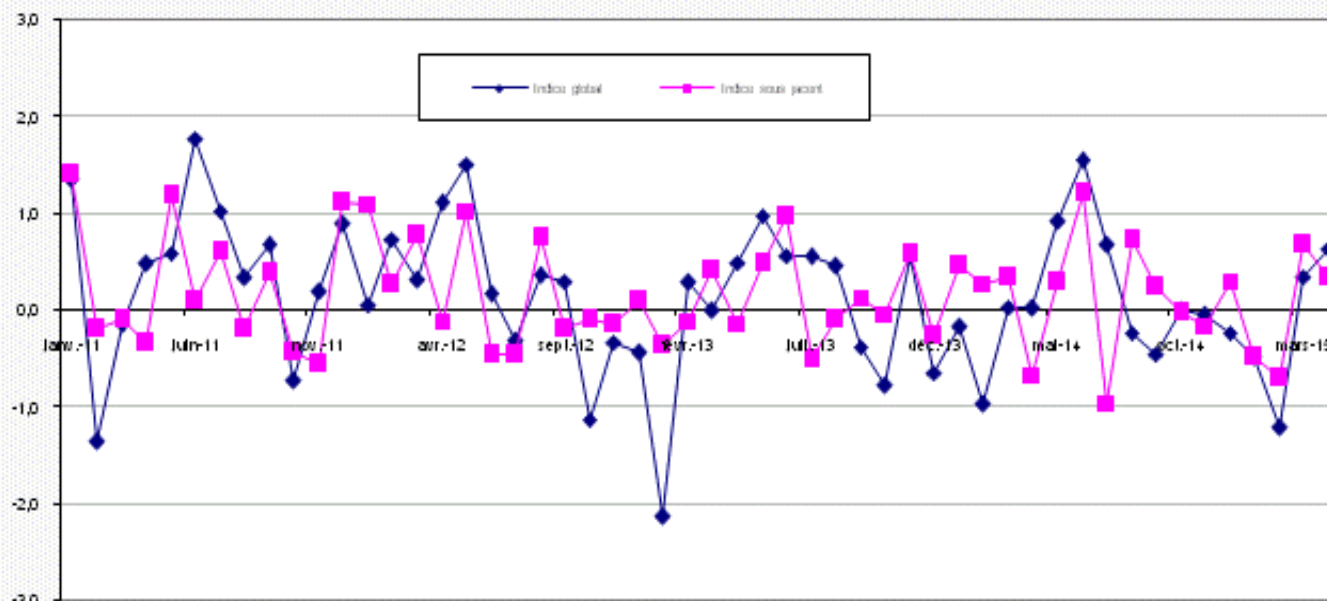
Graphique 5 : Indice global, fonction Alimentaire, logement-électricité-gaz et combustibles



Graphique 6 : Evolution de l'indice des secteurs d'activité



Graphique 7 : Variations mensuelles indice global et indice sous-jacent



INDICES SUIVANT LES FONCTIONS ET LES GROUPES DE LA NCOA-IHPC

Codes	Libellé	Pondération	Indices					Variation		
			avr.-14	janv.-15	févr.-15	mars-15	avr.-15	1 mois	3 mois	12 mois
	INDICE GLOBAL	10 000	111,8	112,7	111,3	111,7	112,5	0,6	-0,2	0,6
01	Produits alimentaires et boissons non alcoolisées	4 540	115,8	117,8	116,4	115,7	117,1	1,2	-0,6	1,1
011	Produits alimentaires	4 348	113,9	117,6	116,1	115,3	116,7	1,2	-0,7	2,4
012	Boissons non alcoolisées	192	122,4	124,0	124,8	125,1	125,8	0,6	1,5	2,8
02	Tabac et stupéfiants	78	124,0	135,8	135,7	135,6	136,0	0,3	0,2	9,7
021	Boissons alcoolisées	2	109,9	109,2	109,2	108,9	109,2	0,3	0,1	-0,6
022	Tabacs et stupefiants	76	122,1	136,8	136,8	136,7	137,1	0,3	0,2	12,3
03	Articles d'habillement et chaussures	999	107,7	108,0	107,9	107,9	108,3	0,3	0,3	0,6
031	Articles d'habillement	833	108,8	108,9	108,8	108,7	109,1	0,3	0,2	0,3
032	Chaussures	166	101,6	103,3	103,7	103,8	104,0	0,2	0,8	2,4
04	Logement, eau, gaz, électricité et autres combustibles	1 097	109,6	110,4	110,4	110,5	112,1	1,4	1,5	2,2
041	Loyers effectifs	205	105,8	106,3	106,8	107,0	107,2	0,1	0,8	1,3
043	Entretien et réparation des logements	68	97,7	100,2	100,2	100,3	100,2	-0,1	0,0	2,6
044	Alimentation en eau et services divers lié au logement	211	109,9	109,5	109,1	109,1	108,7	-0,3	-0,7	-1,0
045	Electricite, gaz et autres combustibles	613	111,7	113,2	113,2	113,3	116,2	2,5	2,6	4,0
05	Meubles, articles de ménage et entretien courant du foyer	386	107,9	109,5	109,6	109,7	108,7	-0,9	-0,8	0,8
051	Meubles, articles d'ameublement, tapis et autres revêtement	91	98,7	100,6	100,9	100,9	99,4	-1,4	-1,1	0,7
052	Articles de ménage en textiles	47	104,6	106,2	106,1	106,9	106,0	-0,8	-0,2	1,3
053	Appareils menagers	22	100,9	101,8	101,8	101,8	101,8	0,0	0,0	0,9
054	Verrerie, vaisselle et ustensiles de menag	14	108,4	111,1	111,1	111,1	111,1	0,0	0,0	2,5
055	Outils et autre matériel pour la maison et le jardin	10	94,3	93,9	93,9	93,7	93,7	0,0	-0,2	-0,7
056	Biens et services liés à l'entretien courant du foyer	202	114,1	115,8	115,8	115,8	114,8	-0,9	-0,9	0,6
06	Santé	256	101,0	101,7	101,8	101,9	102,5	0,7	0,9	1,5
061	Produits, appareils et matériels médicaux	161	101,3	102,2	102,4	102,6	103,5	0,9	1,2	2,2
062	Services ambulatoires	49	100,4	99,8	99,3	99,3	99,3	0,0	-0,5	-1,1
063	Services hospitaliers	46	100,0	101,7	102,0	102,0	102,6	0,6	0,9	2,6
07	Transports	1 211	115,2	113,3	112,0	112,6	112,8	0,2	-0,4	-2,1
071	Achat de véhicules	147	110,2	109,7	107,4	107,4	107,4	0,0	-2,1	-2,6
072	Dépenses d'utilisation des véhicules	794	113,3	111,2	109,7	110,7	111,0	0,3	-0,2	-2,1
073	Services de transport	270	120,0	121,3	121,3	121,3	121,3	0,0	0,0	1,1
08	Communication	527	98,9	96,7	85,7	97,7	95,7	-2,0	-1,0	-3,2
081	Services postaux	2	103,0	103,0	103,0	103,0	103,0	0,0	0,0	0,0
082	Matériel de téléphonie et de télécopie	34	88,1	88,1	88,1	88,1	88,1	0,0	0,0	0,0
083	Services de téléphonie et de télécopie	491	95,6	97,3	85,4	98,4	96,2	-2,2	-1,1	0,7
09	Loisirs et culture	132	97,0	96,7	96,7	96,7	96,6	-0,1	-0,1	-0,4
091	Matériel audiovisuel, photographique et de traitement de l'image et du son	56	87,0	85,1	85,1	85,1	84,9	-0,3	-0,3	-2,5
093	Autres articles et matériel de loisirs, de jardinage et anim	12	107,3	107,8	107,8	107,8	107,8	0,0	0,0	0,5
094	Services récréatifs et culturels	25	100,1	100,0	100,0	100,0	100,0	0,0	0,0	-0,1
095	Journaux, livres et articles de papeterie	38	104,8	106,6	106,6	106,6	106,6	0,0	0,0	1,7
096	Forfaits touristiques	1	151,7	149,2	149,2	149,2	149,2	0,0	0,0	-1,6
10	Enseignement	178	107,1	107,0	107,0	107,0	107,0	0,0	0,0	0,0
101	Enseignement pré-élémentaire et primaire	90	109,0	109,0	109,0	109,0	109,0	0,0	0,0	0,0
102	Enseignement secondaire	60	106,0	105,9	105,9	105,9	105,9	0,0	0,0	-0,1
104	Enseignement supérieur	19	100,2	100,2	100,2	100,2	100,2	0,0	0,0	0,0
105	Enseignement post-secondaire non supérieur et Enseignement non défini	9	109,5	109,5	109,5	109,5	109,5	0,0	0,0	0,0
11	Restaurants et Hôtels	231	108,5	108,5	108,9	108,8	108,9	0,1	0,4	0,4
111	Services de restauration	228	108,6	108,6	109,0	108,9	109,0	0,1	0,4	0,4
112	Services d'hébergement	3	100,3	100,3	100,3	100,3	100,3	0,0	0,0	0,0
12	Biens et services divers	365	106,9	107,7	107,1	107,1	106,7	-0,4	-1,0	-0,2
121	Soins corporels	275	102,9	103,4	102,7	102,7	102,2	-0,5	-1,2	-0,7
123	Effets personnels n.c.a	58	119,9	122,5	121,9	121,9	121,9	0,0	-0,5	1,7
124	Protection sociale et assurance	13	101,2	101,2	101,2	101,2	101,2	0,0	0,0	0,0
126	Services financiers	2	97,6	97,6	97,6	97,6	97,6	0,0	0,0	0,0
127	Autres services n.c.a	17	133,2	133,2	133,2	133,2	133,2	0,0	0,0	0,0

Institut National de la Statistique, Immeuble MEF, ACI 2000 (Avenue du Mali), BP : 12; Tel: 20 22 24 55 / 20 22 48 73, Site web : www.instat.gov.ml
Directeur Général : Seydou Moussa TRAORE

Responsable des prix : Issa SIDIBE

Collaborateurs : Modibo TRAORE; Abdoulaye Aziz SANOGO; Issa TRAORE; Mohamed SANGARE ; Abdramane OUATTARA