

**INDICE HARMONISE  
DES PRIX A LA CONSOMMATION (IHPC)  
POUR LES PAYS MEMBRES DE L'UEMOA  
BAMAKO – Mai 2010**

**AVERTISSEMENT**

L'Institut National de la Statistique a le plaisir de mettre à la disposition des utilisateurs l'Indice Harmonisé des Prix à la Consommation (IHPC). Cet indice est harmonisé car la méthodologie utilisée pour sa production est identique dans les huit pays membres de l'Union Economique et Monétaire Ouest Africaine (UEMOA). Ainsi, cet indice a été adopté comme instrument de mesure de l'évolution des prix au sein des pays de l'UEMOA.

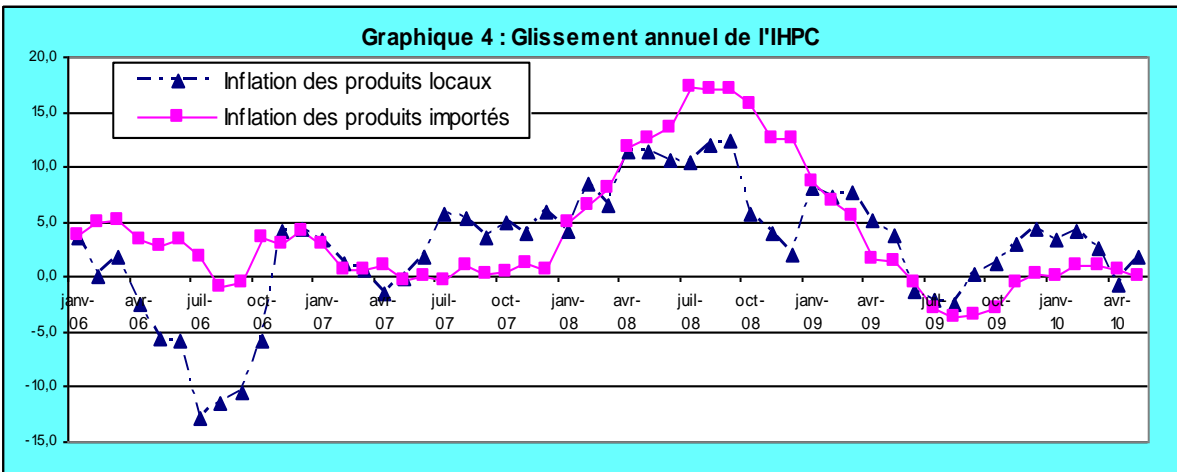
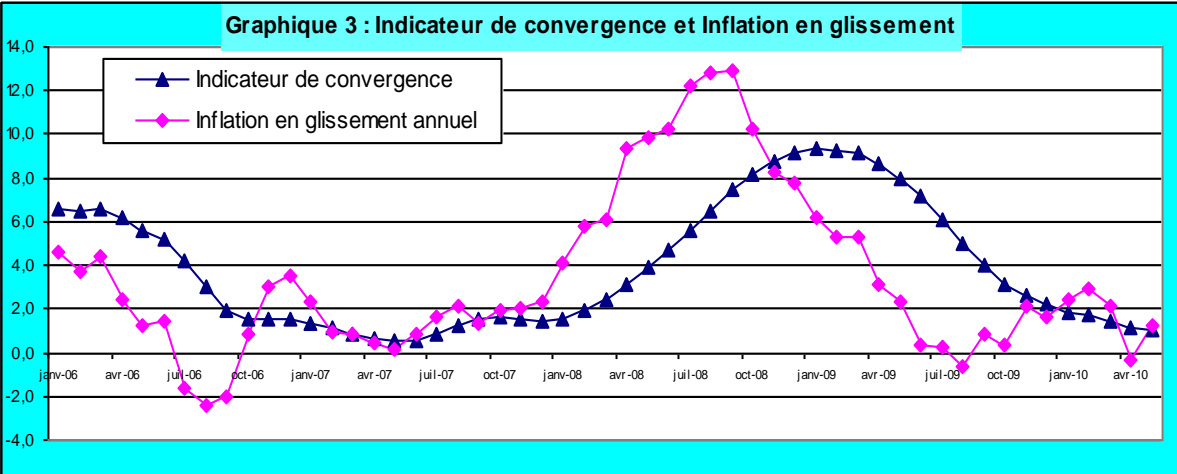
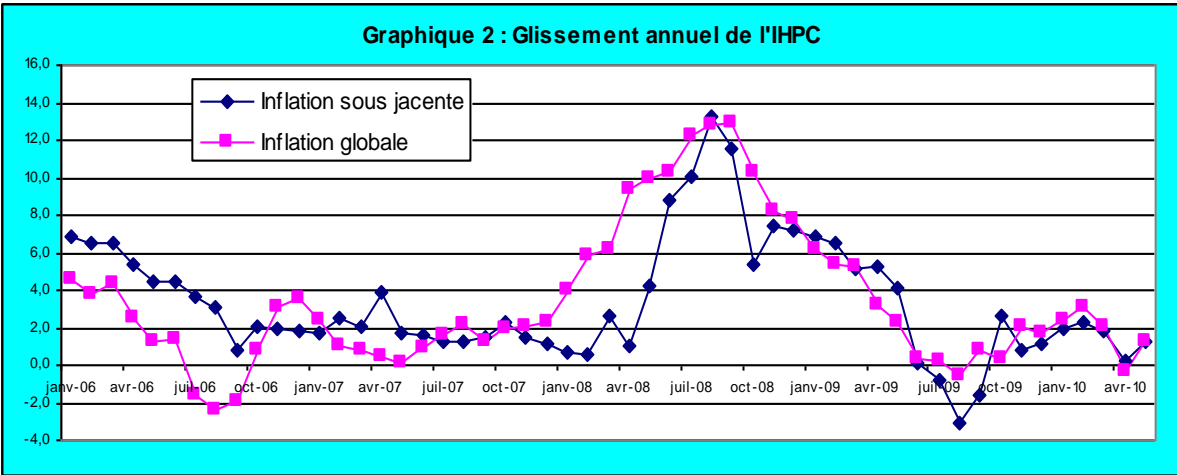
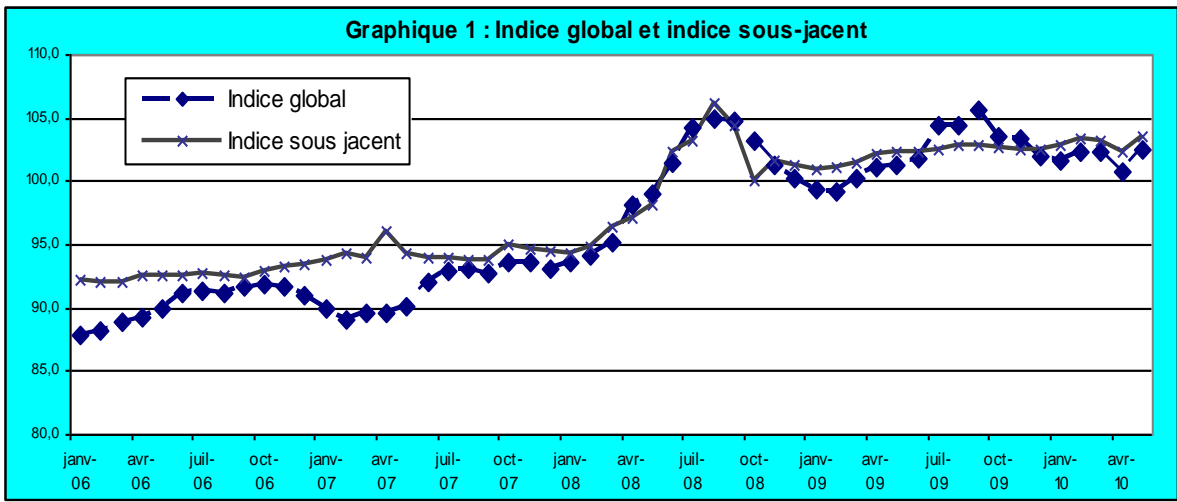
La première période de base de l'IHPC est de l'année 1996. Elle a été renouée en 2008 et comme en 1996, les pondérations proviennent d'une enquête sur les dépenses de plus de 1000 ménages, effectuée en 2008. La population de référence de l'IHPC est l'ensemble des ménages résidant dans le District de Bamako. Le panier de la ménagère comprend 574 variétés suivies dans 1511 points de vente.

L'IHPC 2008 est un indice de Laspeyres comme celui de 1996 calculé en utilisant le principe d'agrégations successives du niveau le plus fin (variété) au niveau le plus élevé (fonction). Les indices élémentaires de 1996 sont de type Dutot, par contre ceux de 2008 sont de type Carli et Jevons.

Mois de mai-10

(Base 100 : année 2008)

	Pondération	Indices pour les mois de :					Variations (en %)		
		mai.-09	févr.-10	mars.-10	avr.-10	mai.-10	du dernier mois	des 3 derniers mois	des 12 derniers mois
<b>INDICE DE BAMAKO</b>	<b>10 000</b>	<b>101,4</b>	<b>102,3</b>	<b>102,3</b>	<b>100,8</b>	<b>102,6</b>	<b>1,8</b>	<b>0,3</b>	<b>1,1</b>
<b>01 Produits alimentaires et boissons non alcoolisées</b>	<b>4 540</b>	<b>101,9</b>	<b>104,3</b>	<b>103,9</b>	<b>103,0</b>	<b>105,5</b>	<b>2,5</b>	<b>1,2</b>	<b>3,6</b>
- Céréales non transformées	1 246	99,7	97,9	98,6	97,1	96,9	-0,2	-1,0	-2,8
- Poissons frais	195	95,4	97,3	102,1	96,5	95,8	-0,8	-1,6	0,3
-Sel, épices, sauces et produits alimentaires n.d.a	263	97,7	106,6	104,6	107,6	110,3	2,5	3,5	12,9
-Légumes frais en fruits ou racine	306	107,4	108,2	97,6	100,0	124,2	24,2	14,7	15,6
- Agrumes	21	112,6	92,6	106,5	146,9	125,3	-14,7	35,3	11,2
- Huiles	244	109,9	108,5	108,6	108,8	108,8	0,1	0,3	-1,0
- Autres matières grasses	91	79,6	83,4	70,2	73,3	77,1	5,2	-7,5	-3,1
<b>02 Boissons alcoolisées, Tabac et stupéfiants</b>	<b>78</b>	<b>101,3</b>	<b>101,7</b>	<b>103,2</b>	<b>106,6</b>	<b>106,5</b>	<b>0,0</b>	<b>4,8</b>	<b>5,2</b>
<b>03 Articles d'habillement et chaussures</b>	<b>999</b>	<b>100,0</b>	<b>102,1</b>	<b>102,1</b>	<b>102,3</b>	<b>102,5</b>	<b>0,2</b>	<b>0,4</b>	<b>2,6</b>
- Vêtements de dessus hommes	205	101,1	103,6	104,0	103,4	103,2	-0,2	-0,3	2,1
<b>04 Logement, eau, gaz, électricité et autres combustibles</b>	<b>1 097</b>	<b>100,2</b>	<b>100,0</b>	<b>101,6</b>	<b>96,6</b>	<b>97,1</b>	<b>0,5</b>	<b>-2,9</b>	<b>-3,1</b>
- Combustibles solides et autres	222	97,7	89,3	96,3	72,2	74,1	2,7	-17,0	-24,1
<b>05 Meubles, articles de ménage et entretien courant du foyer</b>	<b>386</b>	<b>106,1</b>	<b>103,8</b>	<b>103,7</b>	<b>104,2</b>	<b>103,8</b>	<b>-0,4</b>	<b>0,1</b>	<b>-2,1</b>
<b>06 Santé</b>	<b>256</b>	<b>101,7</b>	<b>99,8</b>	<b>99,7</b>	<b>99,7</b>	<b>99,4</b>	<b>-0,3</b>	<b>-0,4</b>	<b>-2,3</b>
<b>07 Transports</b>	<b>1 211</b>	<b>100,8</b>	<b>100,0</b>	<b>100,3</b>	<b>102,0</b>	<b>102,2</b>	<b>0,2</b>	<b>2,2</b>	<b>1,4</b>
<b>08 Communication</b>	<b>527</b>	<b>99,9</b>	<b>99,9</b>	<b>97,3</b>	<b>84,2</b>	<b>93,7</b>	<b>11,2</b>	<b>-6,2</b>	<b>-6,2</b>
<b>09 Loisirs et culture</b>	<b>132</b>	<b>99,9</b>	<b>98,6</b>	<b>98,3</b>	<b>98,2</b>	<b>98,8</b>	<b>0,6</b>	<b>0,2</b>	<b>-1,1</b>
<b>10 Enseignement</b>	<b>178</b>	<b>101,9</b>	<b>105,3</b>	<b>105,3</b>	<b>105,3</b>	<b>105,3</b>	<b>0,0</b>	<b>0,0</b>	<b>3,4</b>
<b>11 Restaurants et Hôtels</b>	<b>231</b>	<b>103,9</b>	<b>96,9</b>	<b>97,4</b>	<b>97,2</b>	<b>99,1</b>	<b>2,0</b>	<b>2,3</b>	<b>-4,6</b>
<b>12 Biens et services divers</b>	<b>365</b>	<b>102,0</b>	<b>99,7</b>	<b>100,4</b>	<b>98,3</b>	<b>98,1</b>	<b>-0,2</b>	<b>-1,6</b>	<b>-3,8</b>



**Commentaire de l'indice harmonisé  
des prix à la consommation des ménages  
(IHPC), pour les pays de L'UEMOA :  
BAMAKO – Mai 2010**

Le niveau de l'indice des prix à la consommation des ménages à Bamako au mois de mai 2010 s'est situé à **102,6**. L'évolution mensuelle est de **1,8%**. Par rapport au mois de février 2010, l'indice a augmenté de **0,3%**. En un an (mai 2010 par rapport à mai 2009), les prix ont connu également une hausse de **1,1%**.

**La hausse mensuelle** de **1,8%** du niveau général des prix est en liaison avec la hausse des indices de prix des fonctions « Communication » (**11,2%**), « Produits alimentaires et boissons non alcoolisées » (**2,5%**), « Logement, eau, gaz, électricité et autres combustibles » (**0,5%**).

Les postes ayant contribué fortement à la hausse des fonctions ci-dessus citées sont :

- « légumes frais en fruits ou racine » (**24,2%**), cela est dû à la hausse saisonnière du prix du kilogramme de la tomate, et des oignons ronds frais ;
- « légumes frais en feuilles » (**29,4%**), cela dû à la hausse saisonnière du prix du kilo du Chou vert, du céleri frais et du persil.
- « Combustibles solides et autres » (**2,7%**) notamment le prix saisonnier du kilo du charbon de bois ;
- « Communication » **11,2%**, liée au niveau des bonus accordés par les opérateurs de téléphonie mobile qui n'a pas atteint celui du mois précédent (appels téléphoniques vers le même réseau).

Il est à noter aussi que le niveau de l'indice des « Transports » a légèrement augmenté de **0,2%**. En effet, l'indice du poste « Carburants et lubrifiants » a augmenté de **0,5%** ; cela est en partie dû à la hausse du prix à la pompe de l'essence sans plomb. Par rapport à la même période de l'année précédente, le prix des transports a augmenté également de **2,0%**.

Il est à signaler que les prix des « céréales non transformées » font ressortir une **baisse mensuelle** (mai 2010 par rapport à avril 2010) **et en glissement annuel** (mai 2010 par rapport à mai 2009) respectivement de **0,2%** et de **2,8%**. En effet, le prix de toutes les céréales non transformées a connu une baisse excepté celui du riz RM40 importé.

**En ce qui concerne les nomenclatures secondaires :**

- au niveau de l'indice selon la provenance des produits, les prix des produits locaux ont augmenté de **2,5%** par rapport au mois précédent et augmenté de **1,9%** en un an ;

- au niveau des secteurs d'activité, les prix des produits primaires ont connu une hausse mensuelle de **4,4%** et une baisse en glissement annuel de **1,2%**, les prix des services ont augmenté de **2,2%** en un mois et fléchit de **0,5%** en un an ;

- au niveau de la durabilité des biens, on observe une hausse mensuelle de **2,1%** du prix des biens non durables. Par rapport au même mois de l'an passé, on constate une hausse de **2,0%** ;

- en ce qui concerne l'indice des produits frais, il a augmenté de **4,1%** en un mois et de **3,3%** en un an.

**L'inflation sous jacente** (l'évolution du niveau général des prix en dehors des produits frais et de l'énergie) a amorcé une augmentation mensuelle de **1,2%** ; par rapport à l'année précédente, elle est de **1,1%**.

**Evolution annuelle :** l'indicateur de convergence (l'inflation annuelle moyenne) a connu une baisse régulière et s'est fixé à **1,8%** en mai 2010 ; ce qui reste inférieur à la norme communautaire (**3%**).

## IHPC suivant les nomenclatures secondaires

	Pondération	Indices pour le mois de					Variation depuis		
		mai-09	févr.-10	mars-10	avr.-10	mai-10	1 mois	3 mois	12 mois
<b>Indice global</b>	<b>10 000</b>	<b>101,4</b>	<b>102,3</b>	<b>102,3</b>	<b>100,8</b>	<b>102,6</b>	<b>1,8</b>	<b>0,3</b>	<b>1,1</b>
<b>Produits frais</b>	2 258	100,2	102,2	101,5	99,4	103,5	4,1	1,3	3,3
<b>Produits Energie</b>	1 253	98,6	97,1	98,9	95,0	95,6	0,6	-1,5	-3,1
<b>Hors produits frais et energie = Inflation sous jacente</b>	6 489	102,4	103,3	103,2	102,4	103,6	1,2	0,2	1,1
<b>Local</b>	6 672	101,5	103,1	102,9	100,9	103,4	2,5	0,3	1,9
<b>Importé</b>	3 328	101,4	100,7	100,9	100,5	100,8	0,2	0,1	-0,6
<b>Primaire</b>	2 748	99,1	100,5	99,5	96,0	100,2	4,4	-0,2	1,2
<b>Secondaire</b>	4 674	102,4	103,4	104,1	104,2	104,3	0,1	0,9	1,9
<b>Tertiaire = Services</b>	2 578	102,3	102,2	101,8	99,6	101,8	2,2	-0,4	-0,5
<b>Durable</b>	339	100,2	100,9	100,7	100,5	100,3	-0,2	-0,6	0,2
<b>Non durable</b>	5 673	101,3	102,6	102,8	101,2	103,4	2,1	0,7	2,0
<b>Semi Durable</b>	1 410	100,9	101,5	101,5	101,2	101,3	0,1	-0,2	0,4

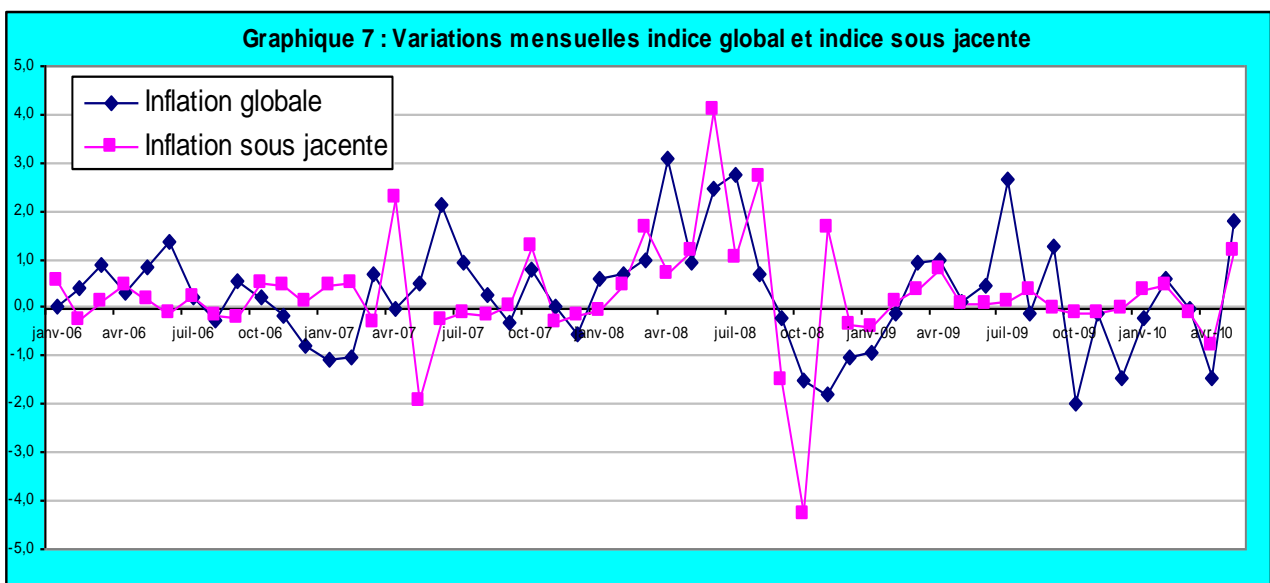
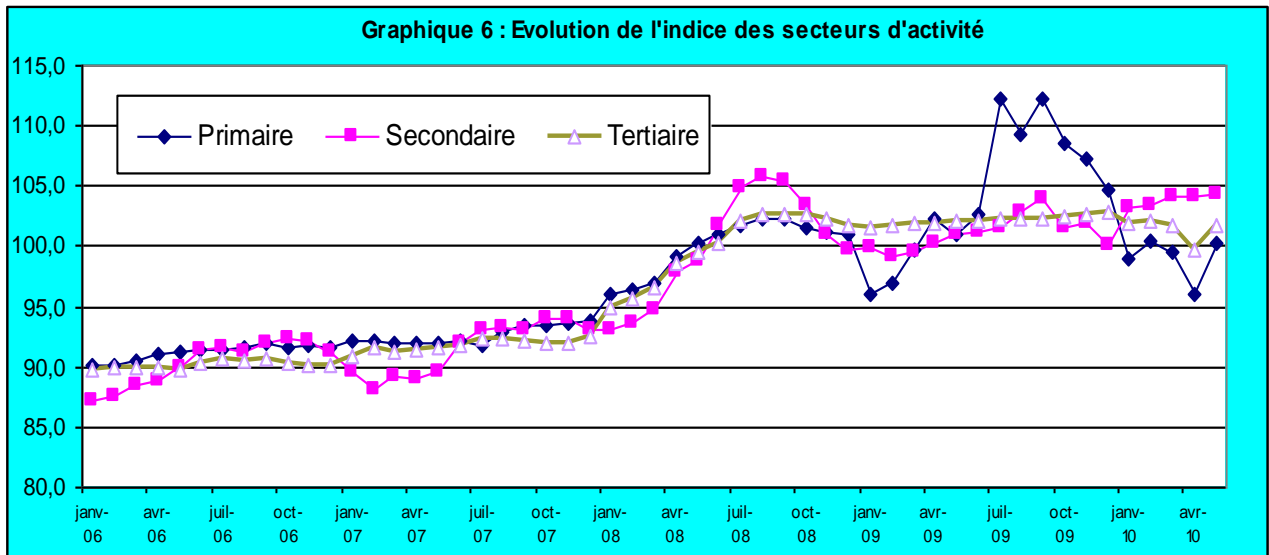
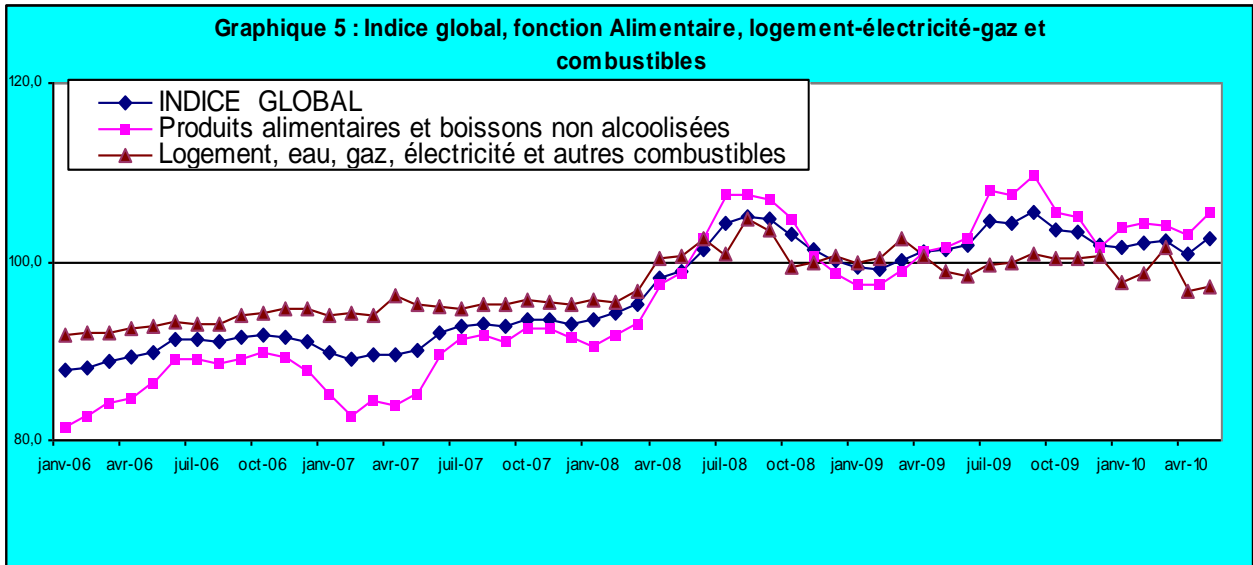
NB : Les pondérations ont été actualisées par rapport aux résultats définitifs de l'Enquête Dépenses Ménages

### Variation annuelle (Moyenne 12 mois) du taux d'Inflation du Mali et de l'UEMOA (%)

MOIS		Mai 09	Juin 09	Juil. 09	Août 09	Sep 09	Oct 09	Nov 09	Déc 09	Janv 10	Fév 10	Mars 10	Avril 10	Mai 10
Taux d'Inflation	Mali	8,0	7,1	6,1	5,0	4,0	3,2	2,7	2,2	2,6	2,4	2,3	2,1	1,8
	UEMOA	7,0	6,5	5,7	4,6	3,6	2,6	1,9	1,9					

### Indices et variations en glissement des pays de l'UEMOA

Pays	Bénin		Burkina Faso		Côte d'Ivoire		Guinée Bissau		Mali		Niger		Sénégal		Togo		UEMOA	
	Indice	Inflation	Indice		Indice	Inflation	Indice	Inflation	Indice	Inflation	Indice	Inflation	Indice	Inflation	Indice	Inflation	Indice	Inflation
janv-10									101,7	1,7								
févr-10									102,1	1,3								
mars-10									102,3	2,0								
avr-10									100,8	0,1								
mai-10									102,6	1,1								
juin-10																		



**INDICES SUIVANT LES FONCTIONS ET LES GROUPES DE LA NCOA-IHPC**

Codes	Libellé	Pondération	Indices					Variation		
			mai-09	févr.-10	mars-10	avr.-10	mai-10	1 mois	3 mois	12 mois
	<b>INDICE GLOBAL</b>	<b>10 000</b>	<b>101,4</b>	<b>102,3</b>	<b>102,3</b>	<b>100,8</b>	<b>102,6</b>	<b>1,8</b>	<b>0,3</b>	<b>1,1</b>
<b>01</b>	<b>Produits alimentaires et boissons non alcoolisées</b>	<b>4 540</b>	<b>101,9</b>	<b>104,3</b>	<b>103,9</b>	<b>103,0</b>	<b>105,5</b>	<b>2,5</b>	<b>1,2</b>	<b>3,6</b>
011	Produits alimentaires	4 348	101,9	104,2	103,9	102,9	105,6	2,7	1,4	3,7
012	Boissons non alcoolisées	192	101,3	106,0	105,7	105,4	103,3	-2,1	-2,6	1,9
<b>02</b>	<b>Tabac et stupéfiants</b>	<b>78</b>	<b>101,3</b>	<b>101,7</b>	<b>103,2</b>	<b>106,6</b>	<b>106,5</b>	<b>0,0</b>	<b>4,8</b>	<b>5,2</b>
021	Boissons alcoolisées	2	100,1	100,6	100,4	100,3	100,3	0,0	-0,4	0,2
022	Tabacs et stupéfiants	76	101,3	101,7	103,2	106,7	106,7	0,0	4,9	5,3
<b>03</b>	<b>Articles d'habillement et chaussures</b>	<b>999</b>	<b>100,0</b>	<b>102,1</b>	<b>102,1</b>	<b>102,3</b>	<b>102,5</b>	<b>0,2</b>	<b>0,4</b>	<b>2,6</b>
031	Articles d'habillement	833	99,9	101,9	101,8	102,0	102,3	0,3	0,4	2,4
032	Chaussures	166	100,3	103,1	103,6	103,8	103,6	-0,2	0,4	3,3
<b>04</b>	<b>Logement, eau, gaz, électricité et autres combustibles</b>	<b>1 097</b>	<b>100,2</b>	<b>100,0</b>	<b>101,6</b>	<b>96,6</b>	<b>97,1</b>	<b>0,5</b>	<b>-2,9</b>	<b>-3,1</b>
041	Loyers effectifs	205	100,3	104,8	104,8	104,8	105,4	0,6	0,6	5,1
043	Entretien et réparation des logements	68	99,0	97,2	96,8	95,8	96,0	0,2	-1,3	-3,0
044	Alimentation en eau et services divers lié au logement	211	104,0	103,3	103,3	103,3	103,2	-0,1	-0,1	-0,7
045	Electricité, gaz et autres combustibles	613	99,0	95,2	100,5	91,6	92,3	0,8	-3,1	-6,8
<b>05</b>	<b>Meubles, articles de ménage et entretien courant du foyer</b>	<b>386</b>	<b>106,1</b>	<b>103,8</b>	<b>103,7</b>	<b>104,2</b>	<b>103,8</b>	<b>-0,4</b>	<b>0,1</b>	<b>-2,1</b>
051	Meubles, articles d'ameublement, tapis et autres revêtement	91	100,2	98,7	99,4	98,9	97,4	-1,5	-1,4	-2,8
052	Articles de ménage en textiles	47	99,7	99,6	99,4	100,0	99,7	-0,3	0,1	0,0
053	Appareils ménagers	22	99,2	100,8	101,4	101,1	100,9	-0,2	0,2	1,8
054	Verrerie, vaisselle et ustensiles de ménage	14	100,1	101,4	101,4	101,0	101,0	0,0	-0,4	0,9
055	Outils et autre matériel pour la maison et le jardin	10	100,4	99,8	99,8	99,9	99,5	-0,4	-0,3	-0,9
056	Biens et services liés à l'entretien courant du foyer	202	111,6	107,4	107,3	108,4	108,4	0,0	0,9	-2,9
<b>06</b>	<b>Santé</b>	<b>256</b>	<b>101,7</b>	<b>99,8</b>	<b>99,7</b>	<b>99,7</b>	<b>99,4</b>	<b>-0,3</b>	<b>-0,4</b>	<b>-2,3</b>
061	Produits, appareils et matériels médicaux	161	102,7	99,2	99,1	99,0	98,6	-0,4	-0,6	-4,0
062	Services ambulatoires	49	100,0	100,4	100,4	100,4	100,0	-0,4	-0,4	0,1
063	Services hospitaliers	46	100,0	101,4	101,4	101,4	101,4	0,0	0,0	1,4
<b>07</b>	<b>Transports</b>	<b>1 211</b>	<b>100,8</b>	<b>100,0</b>	<b>100,3</b>	<b>102,0</b>	<b>102,2</b>	<b>0,2</b>	<b>2,2</b>	<b>1,4</b>
071	Achat de véhicules	147	101,2	105,3	104,9	104,9	104,8	-0,1	-0,5	3,5
072	Dépenses d'utilisation des véhicules	794	98,7	97,3	97,8	98,5	98,9	0,4	1,6	0,2
073	Services de transport	270	106,9	105,0	105,0	110,7	110,7	0,0	5,4	3,6
<b>08</b>	<b>Communication</b>	<b>527</b>	<b>99,9</b>	<b>99,9</b>	<b>97,3</b>	<b>84,2</b>	<b>93,7</b>	<b>11,2</b>	<b>-6,2</b>	<b>-6,2</b>
081	Services postaux	2	100,0	100,0	100,0	100,0	100,0	0,0	0,0	0,0
082	Matériel de téléphonie et de télécopie	34	98,3	96,9	96,9	96,8	96,8	0,0	0,0	-1,5
083	Services de téléphonie et de télécopie	491	100,0	100,1	97,3	83,3	93,4	12,2	-6,6	-6,6
<b>09</b>	<b>Loisirs et culture</b>	<b>132</b>	<b>99,9</b>	<b>98,6</b>	<b>98,3</b>	<b>98,2</b>	<b>98,8</b>	<b>0,6</b>	<b>0,2</b>	<b>-1,1</b>
091	Matériel audiovisuel, photographique et de traitement de l'image et du son	56	98,2	95,0	94,7	94,6	96,3	1,8	1,4	-1,8
093	Autres articles et matériel de loisirs, de jardinage et anim	12	99,3	99,1	99,4	98,8	98,6	-0,2	-0,5	-0,7
094	Services récréatifs et culturels	25	100,2	99,3	99,3	99,2	99,2	0,0	-0,1	-1,0
095	Journaux, livres et articles de papeterie	38	102,2	102,8	102,3	102,2	101,9	-0,3	-0,9	-0,3
096	Forfaits touristiques**	1	108,5	109,0	109,0	109,0	109,9	0,8	0,8	1,3
<b>10</b>	<b>Enseignement</b>	<b>178</b>	<b>101,9</b>	<b>105,3</b>	<b>105,3</b>	<b>105,3</b>	<b>105,3</b>	<b>0,0</b>	<b>0,0</b>	<b>3,4</b>
101	Enseignement pré-élémentaire et primaire	90	101,8	107,6	107,6	107,6	107,6	0,0	0,0	5,7
102	Enseignement secondaire	60	102,9	103,1	103,1	103,1	103,1	0,0	0,0	0,2
104	Enseignement supérieur	19	100,0	99,8	99,8	99,8	99,8	0,0	0,0	-0,2
105	Enseignement post-secondaire non supérieur et Enseignement non défini	9	100,0	109,5	109,5	109,5	109,5	0,0	0,0	9,5
<b>11</b>	<b>Restaurants et Hôtels</b>	<b>231</b>	<b>103,9</b>	<b>96,9</b>	<b>97,4</b>	<b>97,2</b>	<b>99,1</b>	<b>2,0</b>	<b>2,3</b>	<b>-4,6</b>
111	Services de restauration	100	100,0	103,5	103,5	103,5	103,5	0,0	0,0	3,5
112	Services d'hébergement	100	100,0	100,0	100,0	100,0	100,0	0,0	0,0	0,0
<b>12</b>	<b>Biens et services divers</b>	<b>365</b>	<b>102,0</b>	<b>99,7</b>	<b>100,4</b>	<b>98,3</b>	<b>98,1</b>	<b>-0,2</b>	<b>-1,6</b>	<b>-3,8</b>
121	Soins corporels	275	102,7	97,9	98,7	95,8	95,4	-0,4	-2,6	-7,1
123	Effets personnels n.c.a	58	99,3	102,5	103,4	103,6	103,5	-0,1	0,9	4,2
124	Protection sociale et assurance	13	100,1	101,1	101,1	101,1	101,1	0,0	0,0	1,0
126	Services financiers	2	100,0	100,0	100,0	100,0	100,0	0,0	0,0	0,0
127	Autres services n.c.a	17	100,4	118,8	118,8	118,8	121,0	1,8	1,8	20,5

**Institut National de la Statistique**  
**ACI 2000 vers Rue du Mali après Gouvernorat District**  
**BP : 12; Tel: 20 22 24 55 / 20 22 48 73**  
**Bamako Mali**  
**Site web : [www.instat.gov.ml](http://www.instat.gov.ml)**

**Responsables**  
Monsieur Seydou Moussa TRAORE  
Madame KONARE Kadidia DAOU  
**Collaborateurs**  
MM. Issa SIDIBE  
Moriba DOUMBIA  
Modibo TRAORE  
Moussa KONE