

**INDICE HARMONISE
DES PRIX A LA CONSOMMATION (IHPC)
POUR LES PAYS MEMBRES DE L'UEMOA
BAMAKO – Septembre 2011**

AVERTISSEMENT

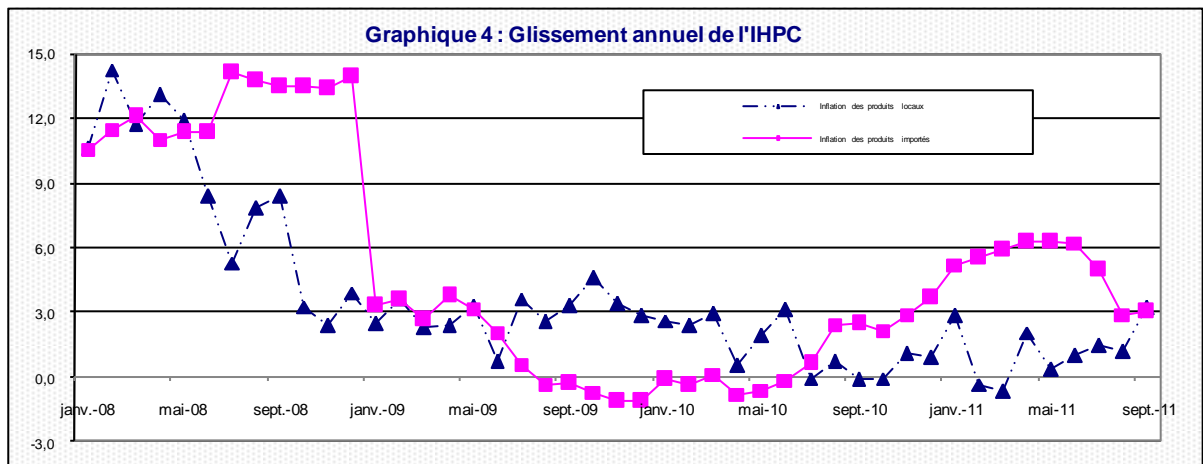
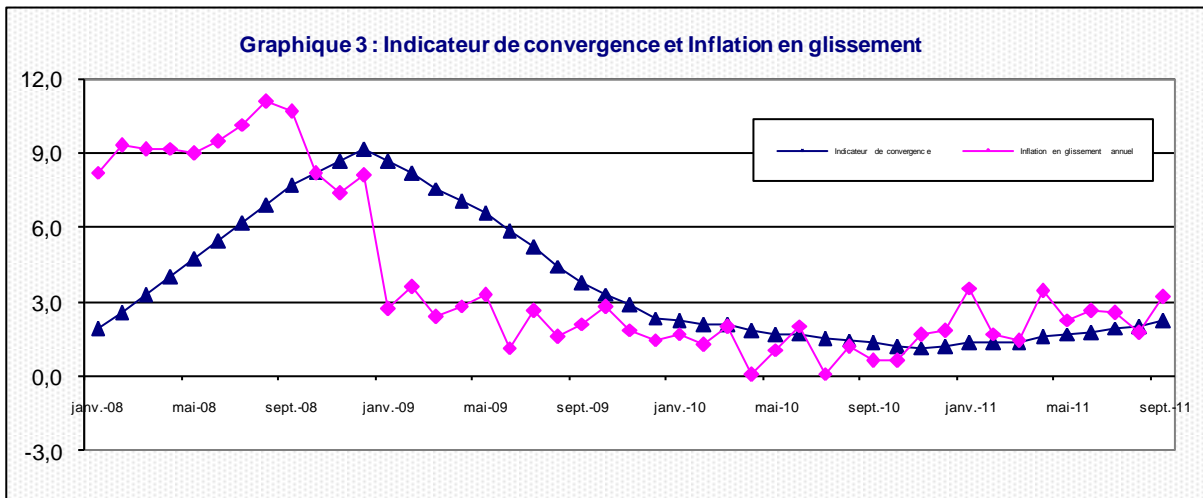
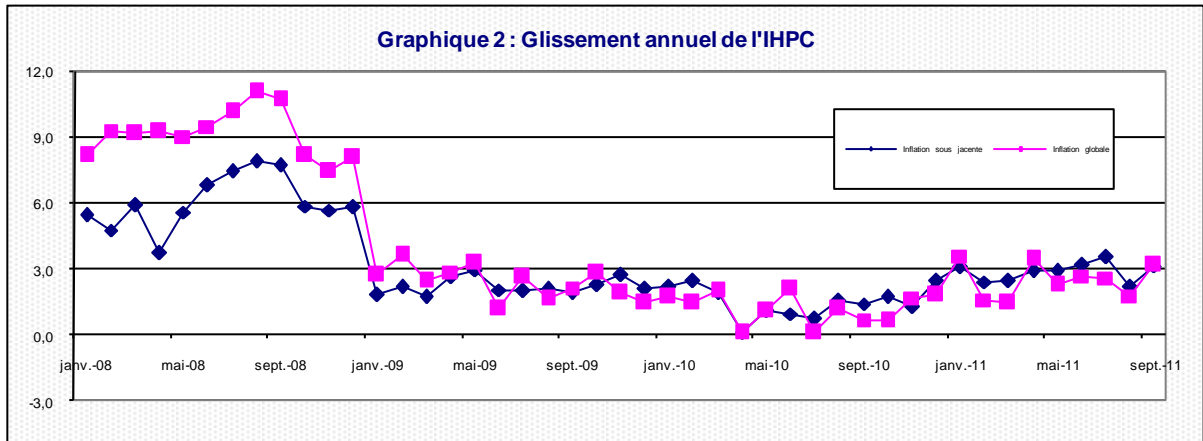
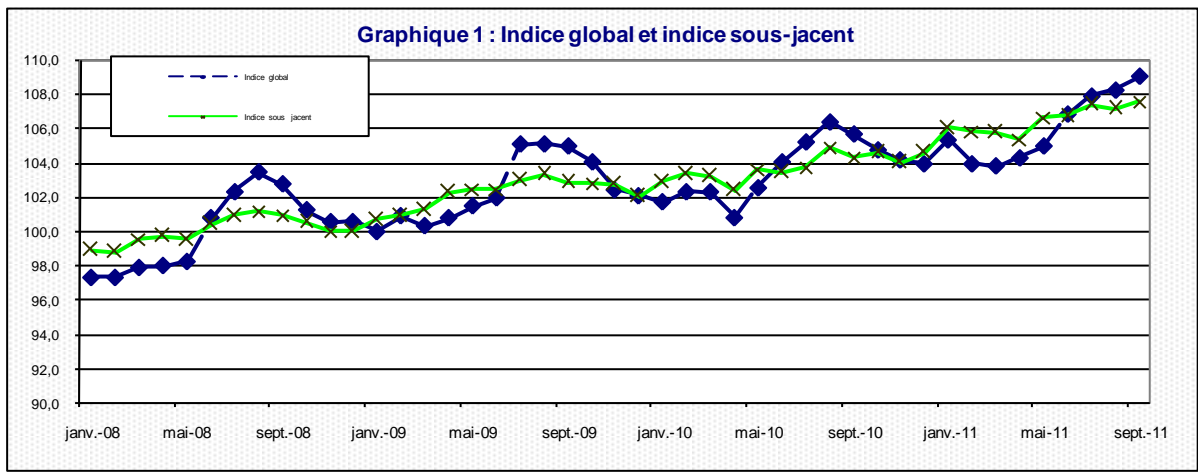
L'Institut National de la Statistique a le plaisir de mettre à la disposition des utilisateurs l'Indice Harmonisé des Prix à la Consommation (IHPC). Cet indice est harmonisé car la méthodologie utilisée pour sa production est identique dans les huit pays membres de l'Union Economique et Monétaire Ouest Africaine (UEMOA). Ainsi, cet indice a été adopté comme instrument de mesure de l'évolution des prix au sein des pays de l'UEMOA.

La première période de base de l'IHPC est l'année 1996. Elle a été renouée en 2008 et comme en 1996, les pondérations proviennent d'une enquête sur les dépenses de plus de 1000 ménages, effectuée en 2008. La population de référence de l'IHPC est l'ensemble des ménages résidant dans le District de Bamako. Le panier de la ménagère comprend 650 variétés suivies dans 1511 points de vente.

L'IHPC 2008 est un indice de Laspeyres comme celui de 1996 calculé en utilisant le principe d'agrégations successives du niveau le plus fin (variété) au niveau le plus élevé (fonction). Les indices de 1996 sont de type Carly et Dutot, par contre ceux de 2008 sont de type Dutot et Jevons.

**Mois de septembre 2011
(Base 100 : année 2008)**

	Pondération	Indices pour les mois de :					Variations (en %)		
		sept.-10	juin.-11	juil.-11	août.-11	sept.-11	du dernier mois	des 3 derniers mois	des 12 derniers mois
INDICE DE BAMAKO	10 000	105,6	106,8	107,9	108,2	109,0	0,7	2,1	3,2
01 Produits alimentaires et boissons non alcoolisées	4 540	111,1	113,1	115,1	116,2	117,8	1,3	4,1	6,0
- Céréales non transformées	1 246	97,5	99,1	101,0	102,9	104,9	2,0	5,9	7,5
- Autres fruits frais	84	126,1	103,7	104,7	95,0	110,4	16,2	6,4	-12,5
- Sel, épices, sauces et produits alimentaires n.d.a	263	130,5	125,2	125,8	126,6	126,4	-0,1	1,0	-3,1
- Légumes frais en feuilles	78	156,8	139,6	152,5	134,4	150,2	11,7	7,6	-4,2
- Tubercules et plantains	84	134,5	114,0	114,7	121,8	128,0	5,1	12,3	-4,8
- Huiles	244	108,5	120,1	117,5	119,3	120,0	0,6	0,0	10,7
- Autres matières grasses	91	107,4	127,5	125,2	128,5	121,3	-5,6	-4,9	13,0
02 Boissons alcoolisées, Tabac et stupéfiants	78	111,2	106,8	107,0	106,9	107,0	0,1	0,2	-3,8
03 Articles d'habillement et chaussures	999	102,7	102,4	102,4	102,6	102,9	0,2	0,5	0,2
- Vêtements de dessus hommes	205	102,7	103,5	103,5	103,5	103,2	-0,4	-0,3	0,5
04 Logement, eau, gaz, électricité et autres combustibles	1 097	100,4	99,9	100,8	103,2	104,0	0,7	4,0	3,5
- Combustibles solides et autres	222	90,2	89,7	90,7	102,4	105,7	3,2	17,9	17,3
05 Meubles, articles de ménage et entretien courant du foyer	386	103,9	106,8	106,8	106,5	106,4	-0,1	-0,4	2,4
06 Santé	256	99,4	101,5	101,5	101,5	101,3	-0,2	-0,2	1,9
07 Transports	1 211	103,4	104,9	105,0	105,0	105,0	0,0	0,1	1,6
- Carburants et lubrifiants	639	100,1	104,8	104,9	104,9	104,9	0,0	0,1	4,9
08 Communication	527	91,7	92,2	93,9	85,8	84,7	-1,2	-8,1	-7,5
09 Loisirs et culture	132	97,4	99,3	98,9	98,9	98,9	0,0	-0,5	1,5
10 Enseignement	178	105,4	106,2	106,2	106,2	106,2	0,0	0,0	0,8
11 Restaurants et Hôtels	231	102,7	100,2	100,2	100,2	100,2	0,0	0,0	-2,4
12 Biens et services divers	365	98,6	98,4	98,4	98,9	98,9	0,0	0,5	0,3



L'indice des prix à la consommation des ménages à Bamako au mois de septembre 2011 a augmenté de **0,7%** par rapport au mois d'août 2011 et se situe à **109,0**. Par rapport au mois de juin 2011, la hausse est de **2,1%**. En un an (septembre 2011 par rapport à septembre 2010), la hausse est de **3,2%**.

L'inflation sous jacente (l'évolution du niveau général des prix en dehors des produits frais et de l'énergie) a augmenté de **0,4%**. Par rapport au même mois de l'année précédente, la hausse est de **3,2%**.

La hausse mensuelle de **0,7%** du niveau général des prix est en liaison avec la hausse des indices de prix des fonctions «**Produits alimentaires et boissons non alcoolisées**» (**1,3%**) ; «**Logement, eau, gaz, électricité et autres combustibles**» (**0,7%**).

Les postes alimentaires ayant contribué fortement à la hausse de la fonction ci-dessus citée sont :

- « **céréales non transformées** » (**2,0%**) dûe à la hausse des prix du riz local RM 40 et du riz RM 40 importé en liaison avec la période de soudure ;
- «**fruits frais**» (**16,2%**), dûe à la disparition de la mangue ordinaire et à la rareté de la banane douce sur le marché ;
- « **Tubercules et plantains** » (**5,1%**), en liaison avec la hausse du prix de la pomme terre importée ;
- « **Boeuf** » (**4,3%**), cela est dûe à la hausse du prix du kilogramme de la Viande de boeuf avec os ;
- « **Poissons et autres produits séchés ou fumés** » (**2,3%**) tels que la carpe séchée, le silure fumé séché ;
- «**Légumes frais en feuilles**» (**11,7%**) imputable à l'augmentation des prix des feuilles de patate,

- « **Pains** » (**2,4%**) cela est dû à la hausse du prix du pain liée à la diminution de son poids à la pesée ,

Concernant l'indice de prix de la fonction « **Logement, eau, gaz, électricité et autres** », sa hausse de **0,7%** est liée à l'augmentation du prix des « **Combustibles solides** » (**3,2%**). Cette hausse est imputable à l'augmentation des prix de charbon de bois et du bois de chauffe liée à la saison des pluies.

Cependant, l'indice de la fonction «**Communication** » a diminué de **1,2%** : les opérateurs téléphoniques ont accordé suffisamment de bonus ce mois par rapport au mois précédent en liaison avec la fête du 22 septembre.

Au cours de ce mois, les prix des produits frais et d'énergie ont respectivement augmenté de **1,4%** et **0,6%**; En un an, la hausse est de **2,4%** et **4,8%** respectivement pour les produits frais et d'énergie.

Les prix des produits locaux et importés ont augmenté respectivement de **0,9%** et **0,2%**. Sur un an, la hausse est de **3,0%** et **3,6%** respectivement pour les produits locaux et ceux importés.

Les prix des produits des secteurs primaire et secondaire ont respectivement augmenté de **1,2%**, **0,8%** et ceux du tertiaire ont diminué de **0,2%**. En un an, les prix du primaire, du secondaire ont augmenté respectivement de **3,3%** et de **5,9%** ; par contre, ceux du tertiaire ont diminué de **2,2%**.

Les prix des biens durables ont diminué de **0,2%**, par contre, ceux des biens non durables et semi durables ont augmenté respectivement de **1,1%** et de **0,6%**. En un an, les prix des biens durables ont diminué de **0,1%**, par contre les biens non durables et semi durables ont respectivement augmenté de **5,6%** et de **3,7%**.

L'indicateur de convergence communautaire de l'UEMOA mesure la hausse moyenne des prix au cours des douze derniers mois par rapport aux douze mois précédents. Il s'est situé à **2,2%** pour ce mois, celui de l'UEMOA est de **3,5%** en août 2011.

IHPC suivant les nomenclatures secondaires

	Pondération	Indices pour le mois de					Variation depuis		
		sept.-10	juin-11	juil.-11	août-11	sept.-11	1 mois	3 mois	12 mois
Indice global	10 000	105,6	106,8	107,9	108,2	109,0	0,7	2,1	3,2
Produits frais	2 458	112,5	109,9	112,6	113,6	115,2	1,4	4,8	2,4
Produits Energie	1 252	99,2	101,0	101,2	103,3	103,9	0,6	2,9	4,8
Hors produits frais et energie = Inflation sous jacente	6 290	104,2	106,7	107,3	107,1	107,6	0,4	0,8	3,2
Local	6 654	106,6	106,4	108,0	108,7	109,7	0,9	3,1	3,0
Importé	3 346	103,7	107,4	107,6	107,3	107,5	0,2	0,1	3,6
Primaire	2 529	112,2	110,6	113,3	114,4	115,8	1,2	4,7	3,3
Secondaire	4 894	104,3	108,0	108,6	109,6	110,5	0,8	2,3	5,9
Tertiaire = Services	2 578	101,7	100,6	101,2	99,6	99,4	-0,2	-1,2	-2,2
Durable	339	100,5	100,8	100,7	100,5	100,3	-0,2	-0,5	-0,1
Non durable	5 469	109,3	111,6	113,3	114,2	115,4	1,1	3,5	5,6
Semi Durable	1 614	100,4	101,6	101,7	103,5	104,1	0,6	2,5	3,7

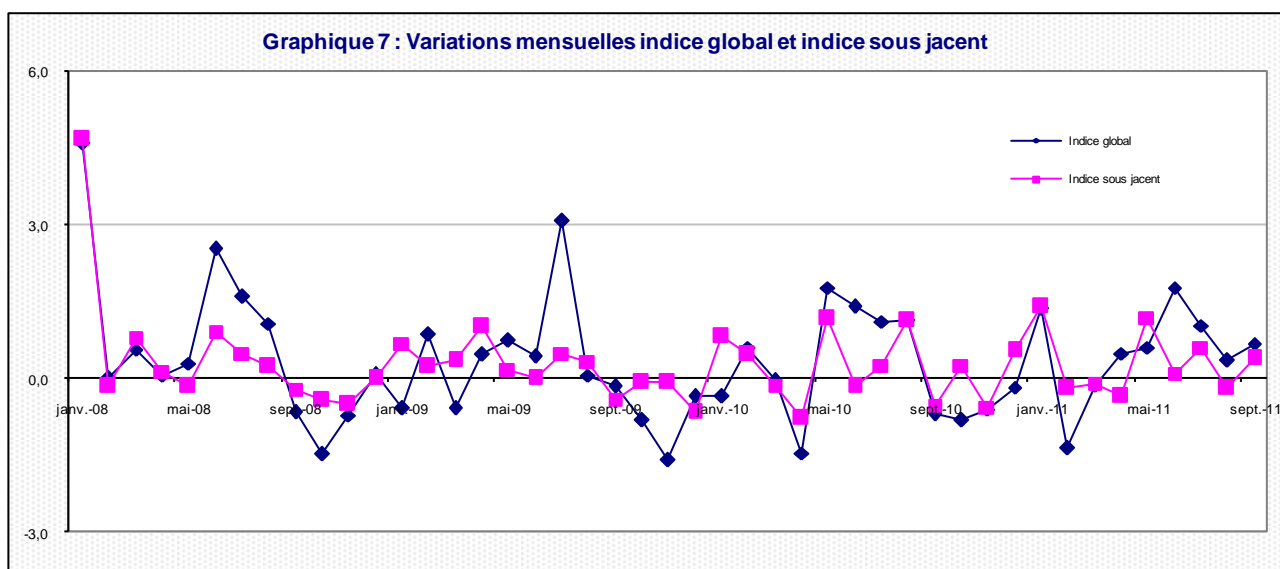
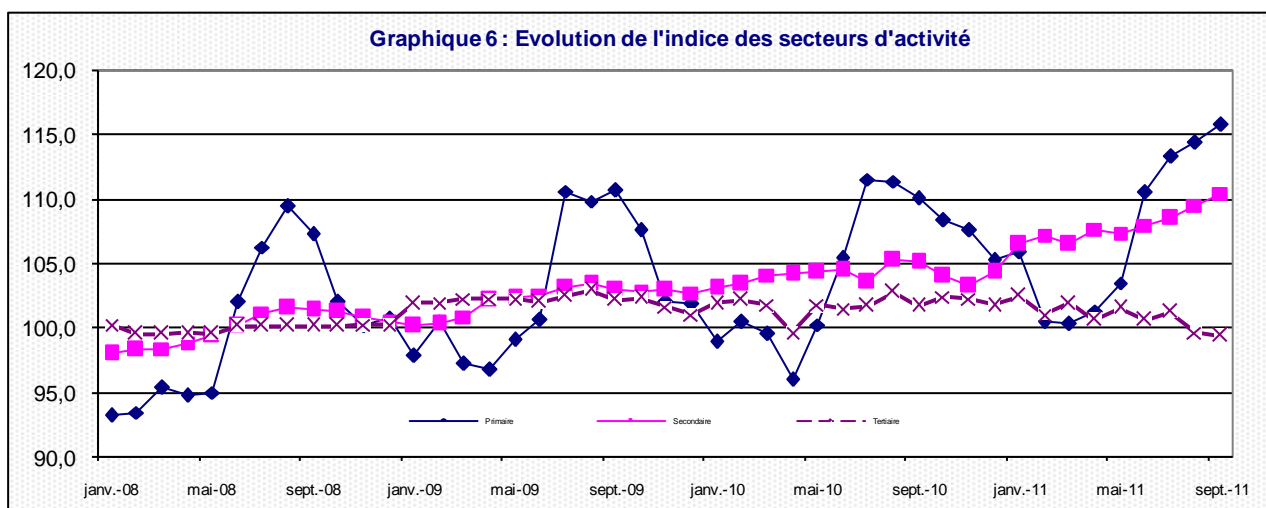
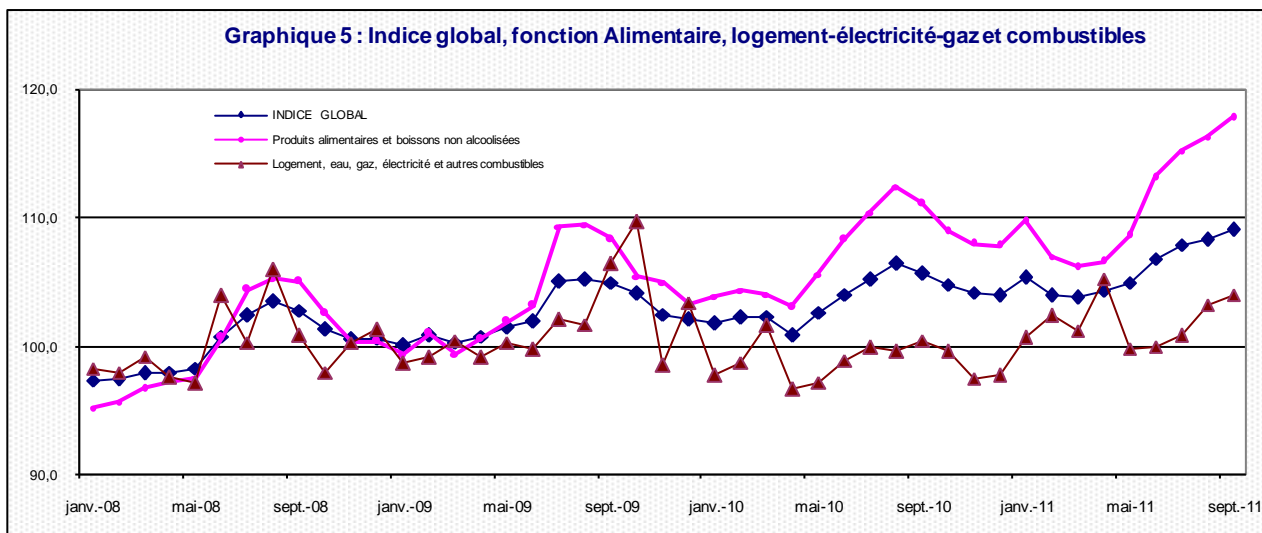
Variation annuelle (Moyenne 12 mois) du taux d'Inflation du Mali et de l'UEMOA (%)

MOIS		Sept 10	Oct 10	Nov 10	Déc 10	Janv 11	Fév 11	Mars 11	Avril 11	Mai 11	Juin 11	Juill 11	Août 11	Sept 11
Taux d'Inflation	Mali	1,4	1,2	1,2	1,2	1,4	1,4	1,3	1,6	1,7	1,8	2,0	2,0	2,2
	UEMOA	0,4	0,7	1,0	1,4	1,7	2,0	2,3	2,7	3,0	3,2	3,4	3,5	

Indices et variations en glissement des pays de l'UEMOA

Pays	Bénin		Burkina Faso		Côte d'Ivoire		Guinée Bissau		Mali		Niger		Sénégal		Togo		UEMOA	
	Indice	Inflation	Indice	Inflation	Indice	Inflation	Indice	Inflation	Indice	Inflation	Indice	Inflation	Indice	Inflation	Indice	Inflation	Indice	Inflation
nov-10	104,5	3,5	100,0	-1,0	103,3	3,6	101,2	5,2	104,1	1,7	101,6	-0,3	101,1	2,8	105,1	0,9	102,8	2,4
déc-10	105,0	4,1	100,3	-0,3	105,2	5,1	101,5	5,6	103,9	1,8	103,8	2,6	101,3	4,3	108,3	3,8	104,1	3,9
janv-11	105,9	5,1	101,0	1,2	105,3	4,6	102,9	5,3	105,3	3,6	104,6	4,4	101,8	4,0	109,4	4,6	104,6	4,1
févr-11	103,7	3,3	100,3	0,4	105,6	2,7	102,1	4,1	103,9	1,7	102,8	2,7	101,4	0,3	107,9	2,7	104,0	2,0
mars-11	103,3	2,2	100,6	1,3	106,7	3,2	102,7	5,0	103,8	1,5	101,9	3,8	100,8	3,2	108,5	3,6	104,4	2,3
avr-11	104,7	2,7	101,2	-0,2	111,9	3,8	103,8	3,9	104,3	3,5	102,3	2,1	100,9	2,7	109,4	2,1	106,7	2,7
mai-11	105,4	2,4	102,1	1,7	109,2	6,1	105,0	7,0	104,9	2,3	102,8	1,7	101,2	5,0	109,2	5,6	106,0	4,8
juin-11	105,9	1,8	103,5	2,5	107,5	4,6	106,0	7,2	106,7	2,7	105,7	2,2	101,6	4,3	110,1	5,0	105,9	3,9
juil-11	105,9	2,8	104,0	0,5	107,3	4,7	105,8	5,3	107,9	2,6	105,4	2,1	102,0	3,4	109,6	3,0	106,0	3,4
août-11	105,8	3,0	104,4	0,8	107,1	4,9	105,4	5,4	108,2	1,8	106,4	2,3	102,7	3,4	109,2	3,0	106,1	3,5

LES GRAPHIQUES DU MOIS



INDICES SUIVANT LES FONCTIONS ET LES GROUPES DE LA NCOA-IHPC

Codes	Libellé	Pondération	Indices					Variation		
			sept.-10	juin-11	juil.-11	août-11	sept.-11	1 mois	3 mois	12 mois
	INDICE GLOBAL	10 000	105,6	106,8	107,9	108,2	109,0	0,7	2,1	3,2
01	Produits alimentaires et boissons non alcoolisées	4 540	111,1	113,1	115,1	116,2	117,8	1,3	4,1	6,0
011	Produits alimentaires	4 348	111,4	113,3	115,5	116,6	118,2	1,4	4,3	6,1
012	Boissons non alcoolisées	192	103,5	107,4	107,4	107,5	107,8	0,3	0,4	4,1
02	Tabac et stupéfiants	78	111,2	106,8	107,0	106,9	107,0	0,1	0,2	-3,8
021	Boissons alcoolisées	2	100,4	101,7	101,7	101,9	101,9	0,0	0,2	1,5
022	Tabacs et stupéfiants	76	111,5	107,0	107,1	107,1	107,2	0,1	0,2	-3,9
03	Articles d'habillement et chaussures	999	102,7	102,4	102,4	102,6	102,9	0,2	0,5	0,2
031	Articles d'habillement	833	102,7	102,6	102,9	103,1	103,5	0,3	0,9	0,8
032	Chaussures	166	102,6	101,5	100,1	100,1	99,9	-0,2	-1,6	-2,7
04	Logement, eau, gaz, électricité et autres combustibles	1 097	100,4	99,9	100,8	103,2	104,0	0,7	4,0	3,5
041	Loyers effectifs	205	105,3	103,6	103,6	103,6	103,6	0,0	0,0	-1,6
043	Entretien et réparation des logements	68	96,8	98,5	98,7	98,6	98,6	0,0	0,1	1,8
044	Alimentation en eau et services divers lié au logement	211	103,2	105,4	108,4	109,2	109,2	0,0	3,6	5,8
045	Electricité, gaz et autres combustibles	613	98,2	97,0	97,4	101,5	102,9	1,3	6,1	4,8
05	Meubles, articles de ménage et entretien courant du foyer	386	103,9	106,8	106,8	106,5	106,4	-0,1	-0,4	2,4
051	Meubles, articles d'ameublement, tapis et autres revêtement	91	97,6	99,0	98,9	98,1	97,6	-0,4	-1,4	0,0
052	Articles de ménage en textiles	47	100,6	100,9	100,8	100,8	100,6	-0,3	-0,4	0,0
053	Appareils ménagers	22	99,6	102,6	102,6	102,5	102,5	0,0	-0,1	2,9
054	Verrerie, vaisselle et ustensiles de ménage	14	101,8	102,5	102,5	102,5	102,5	0,0	0,0	0,7
055	Outils et autre matériel pour la maison et le jardin	10	98,1	100,7	100,7	100,7	100,5	-0,2	-0,2	2,5
056	Biens et services liés à l'entretien courant du foyer	202	108,4	112,8	112,8	112,7	112,7	0,0	-0,1	4,0
06	Santé	256	99,4	101,5	101,5	101,5	101,3	-0,2	-0,2	1,9
061	Produits, appareils et matériels médicaux	161	98,6	102,1	102,1	102,1	101,8	-0,4	-0,4	3,2
062	Services ambulatoires	49	100,0	100,8	100,8	100,8	100,8	0,0	0,0	0,8
063	Services hospitaliers	46	101,4	100,0	100,0	100,0	100,0	0,0	0,0	-1,3
07	Transports	1 211	103,4	104,9	105,0	105,0	105,0	0,0	0,1	1,6
071	Achat de véhicules	147	106,4	105,0	105,0	105,0	105,0	0,0	0,0	-1,4
072	Dépenses d'utilisation des véhicules	794	100,1	103,8	103,9	103,9	103,9	0,0	0,1	3,8
073	Services de transport	270	111,1	108,1	108,1	108,1	108,1	0,0	0,0	-2,7
08	Communication	527	91,7	92,2	93,9	85,8	84,7	-1,2	-8,1	-7,5
081	Services postaux	2	99,9	103,0	103,0	103,0	103,0	0,0	0,0	3,1
082	Matériel de téléphonie et de télécopie	34	97,1	99,0	99,0	99,0	99,0	0,0	0,0	1,9
083	Services de téléphonie et de télécopie	491	91,3	91,7	93,5	84,8	83,7	-1,3	-8,8	-8,3
09	Loisirs et culture	132	97,4	99,3	98,9	98,9	98,9	0,0	-0,5	1,5
091	Matériel audiovisuel, photographique et de traitement de l'image et du son	56	93,3	93,9	93,5	93,5	93,4	-0,2	-0,5	0,1
093	Autres articles et matériel de loisirs, de jardinage et anim	12	97,6	98,9	98,9	98,9	98,6	-0,2	-0,2	1,1
094	Services récréatifs et culturels	25	100,1	103,4	103,4	103,4	103,4	0,0	0,0	3,3
095	Journaux, livres et articles de papeterie	38	101,2	104,5	103,5	103,5	103,5	0,0	-0,9	2,3
096	Forfaits touristiques	1	111,6	112,2	112,2	112,2	116,5	3,8	3,8	4,4
10	Enseignement	178	105,4	106,2	106,2	106,2	106,2	0,0	0,0	0,8
101	Enseignement pré-élémentaire et primaire	90	106,9	106,2	106,2	106,2	106,2	0,0	0,0	-0,7
102	Enseignement secondaire	60	103,8	106,0	106,0	106,0	106,0	0,0	0,0	2,2
104	Enseignement supérieur	19	99,8	100,0	100,0	100,0	100,0	0,0	0,0	0,2
105	Enseignement post-secondaire non supérieur et Enseignement non déf	9	112,5	121,0	121,0	121,0	121,0	0,0	0,0	7,6
11	Restaurants et Hôtels	231	102,7	100,2	100,2	100,2	100,2	0,0	0,0	-2,4
111	Services de restauration	228	102,7	100,2	100,2	100,2	100,2	0,0	0,0	-2,4
112	Services d'hébergement	3	100,0	100,0	100,0	100,0	100,0	0,0	0,0	0,0
12	Biens et services divers	365	98,6	98,4	98,4	98,9	98,9	0,0	0,5	0,3
121	Soins corporels	275	96,2	95,9	95,9	96,4	96,4	0,0	0,6	0,3
123	Effets personnels n.c.a	58	104,4	105,2	105,0	104,9	104,9	0,0	-0,3	0,5
124	Protection sociale et assurance	13	101,1	101,1	101,1	101,1	101,1	0,0	0,0	0,0
126	Services financiers	2	100,0	104,5	104,5	104,5	104,5	0,0	0,0	4,5
127	Autres services n.c.a	17	116,6	113,5	113,5	116,6	116,6	0,0	2,7	0,0

Institut National de la Statistique, Immeuble MEF, ACI 2000 (Avenue du Mali), BP : 12; Tel: 20 22 24 55 / 20 22 48 73, Site web : www.instat.gov.ml

Directeur Général : Seydou Moussa TRAORE

Responsable des prix : Issa SIDIBE

Collaborateurs : Moriba DOUMBIA ; Modibo TRAORE ; Sékou HAIDARA ; Abdoulaye Aziz SANOGO