

**INDICE HARMONISE  
DES PRIX A LA CONSOMMATION (IHPC)  
POUR LES PAYS MEMBRES DE L'UEMOA  
BAMAKO – SEPTEMBRE 2014**

**AVERTISSEMENT**

L'Institut National de la Statistique a le plaisir de mettre à la disposition des utilisateurs l'Indice Harmonisé des Prix à la Consommation (IHPC). Cet indice est harmonisé car la méthodologie utilisée pour sa production est identique dans les huit pays membres de l'Union Economique et Monétaire Ouest Africaine (UEMOA). Ainsi, cet indice a été adopté comme instrument de mesure de l'évolution des prix au sein des pays de l'UEMOA.

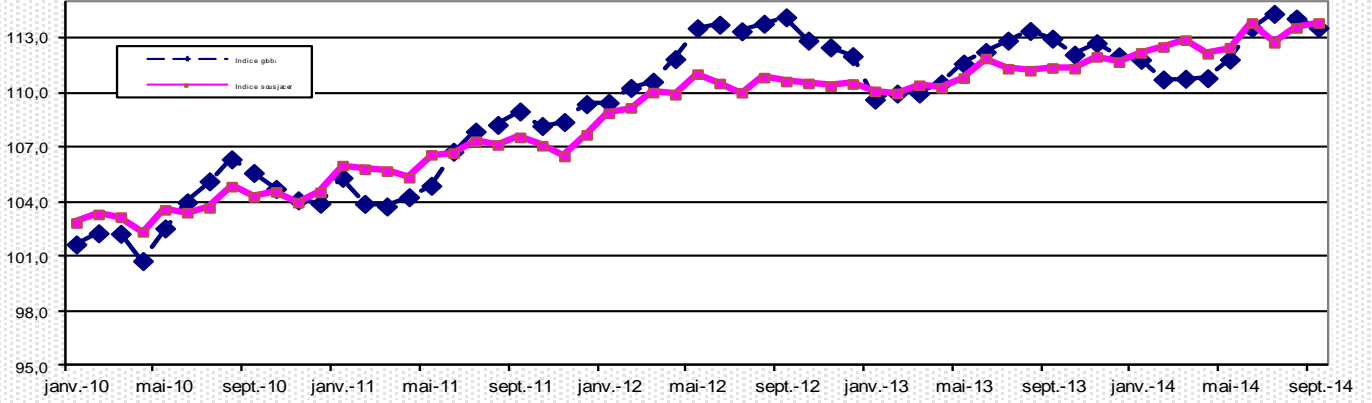
La première période de base de l'IHPC est l'année 1996. Elle a été rénovée en 2008 et comme en 1996, les pondérations proviennent d'une enquête sur les dépenses de plus de 1000 ménages, effectuée en 2008. La population de référence de l'IHPC est l'ensemble des ménages résidant dans le District de Bamako. Le panier de la ménagère comprend 650 variétés suivies dans 1511 points de vente.

L'IHPC est un indice de Laspeyres calculé en utilisant le principe d'agrégations successives du niveau le plus fin (variété) au niveau le plus élevé (fonction).

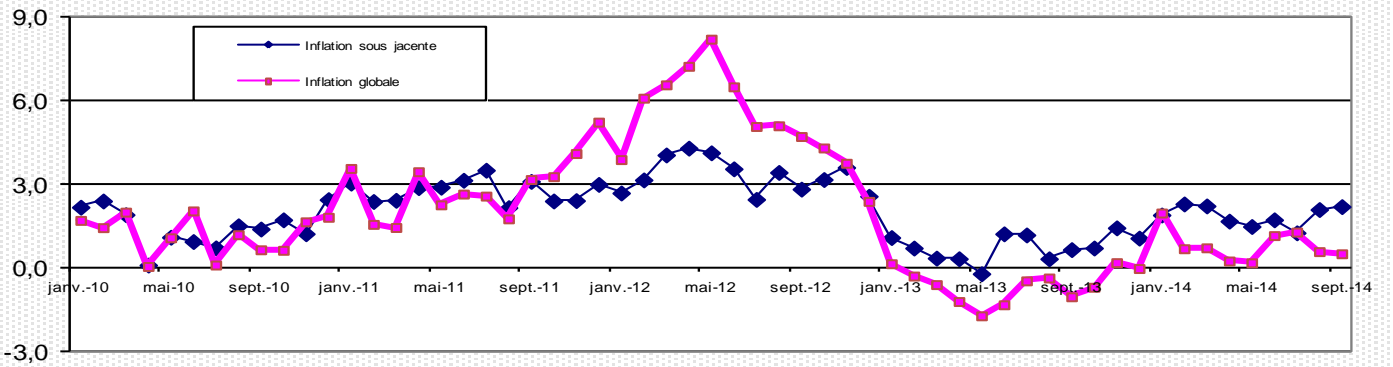
**Mois de septembre 2014  
(Base 100 : année 2008)**

	Pondération	Indices pour les mois de :					Variations (en %)		
		sept.-13	juin.-14	juil.-14	août.-14	sept.-14	du dernier mois	des 3 derniers mois	des 12 derniers mois
<b>INDICE DE BAMAKO</b>	<b>10 000</b>	<b>113,0</b>	<b>113,6</b>	<b>114,3</b>	<b>114,1</b>	<b>113,6</b>	<b>-0,4</b>	<b>0,0</b>	<b>0,5</b>
<b>01 Produits alimentaires et boissons non alcoolisées</b>	<b>4 540</b>	<b>119,7</b>	<b>119,2</b>	<b>121,3</b>	<b>119,6</b>	<b>118,5</b>	<b>-0,9</b>	<b>-0,6</b>	<b>-1,0</b>
- Céréales non transformées	1 246	105,6	100,2	101,5	102,4	103,4	1,0	3,2	-2,1
- Autres fruits frais	84	121,1	120,1	127,5	120,8	121,3	0,4	1,0	0,1
- Sel, épices, sauces et produits alimentaires n.d.a	263	122,3	122,3	122,9	122,7	122,5	-0,1	0,2	0,2
- Légumes frais en feuilles	78	133,4	135,3	159,1	134,9	129,5	-4,0	-4,3	-3,0
- Tubercules et plantains	84	137,5	104,0	120,4	125,7	121,8	-3,1	17,1	-11,4
- Huiles	244	121,5	117,6	118,5	119,0	119,0	0,0	1,1	-2,0
- Autres matières grasses	91	113,3	123,3	117,7	127,4	120,6	-5,3	-2,2	6,4
<b>02 Boissons alcoolisées, Tabac et stupéfiants</b>	<b>78</b>	<b>113,6</b>	<b>128,0</b>	<b>130,8</b>	<b>131,6</b>	<b>133,0</b>	<b>1,0</b>	<b>3,9</b>	<b>17,0</b>
<b>03 Articles d'habillement et chaussures</b>	<b>999</b>	<b>106,0</b>	<b>107,8</b>	<b>108,3</b>	<b>108,3</b>	<b>108,4</b>	<b>0,2</b>	<b>0,6</b>	<b>2,3</b>
- Vêtements de dessus hommes	205	105,1	105,8	105,8	105,8	105,8	0,0	0,0	0,7
<b>04 Logement, eau, gaz, électricité et autres combustibles</b>	<b>1 097</b>	<b>110,5</b>	<b>110,3</b>	<b>111,6</b>	<b>112,3</b>	<b>112,9</b>	<b>0,5</b>	<b>2,3</b>	<b>2,1</b>
- Combustibles solides et autres	222	121,4	119,7	115,2	118,2	121,0	2,3	1,1	-0,4
<b>05 Meubles, articles de ménage et entretien courant du foyer</b>	<b>386</b>	<b>109,3</b>	<b>107,9</b>	<b>107,9</b>	<b>107,9</b>	<b>107,9</b>	<b>0,1</b>	<b>0,0</b>	<b>-1,3</b>
<b>06 Santé</b>	<b>256</b>	<b>99,7</b>	<b>100,8</b>	<b>101,4</b>	<b>101,0</b>	<b>101,0</b>	<b>0,0</b>	<b>0,1</b>	<b>1,3</b>
<b>07 Transports</b>	<b>1 211</b>	<b>111,3</b>	<b>115,5</b>	<b>115,7</b>	<b>115,9</b>	<b>115,9</b>	<b>0,0</b>	<b>0,4</b>	<b>4,1</b>
- Carburants et lubrifiants	639	113,1	116,4	117,4	117,8	117,3	-0,4	0,7	3,7
<b>08 Communication</b>	<b>527</b>	<b>97,6</b>	<b>99,4</b>	<b>91,4</b>	<b>99,3</b>	<b>96,4</b>	<b>-3,0</b>	<b>-3,0</b>	<b>-1,3</b>
<b>09 Loisirs et culture</b>	<b>132</b>	<b>98,9</b>	<b>97,0</b>	<b>97,0</b>	<b>96,9</b>	<b>97,3</b>	<b>0,4</b>	<b>0,3</b>	<b>-1,6</b>
<b>10 Enseignement</b>	<b>178</b>	<b>105,7</b>	<b>107,1</b>	<b>107,1</b>	<b>107,1</b>	<b>107,1</b>	<b>0,0</b>	<b>0,0</b>	<b>1,3</b>
<b>11 Restaurants et Hôtels</b>	<b>231</b>	<b>110,1</b>	<b>108,5</b>	<b>108,5</b>	<b>108,5</b>	<b>108,5</b>	<b>0,0</b>	<b>0,0</b>	<b>-1,5</b>
<b>12 Biens et services divers</b>	<b>365</b>	<b>106,5</b>	<b>106,9</b>	<b>106,9</b>	<b>106,9</b>	<b>107,8</b>	<b>0,8</b>	<b>0,8</b>	<b>1,2</b>

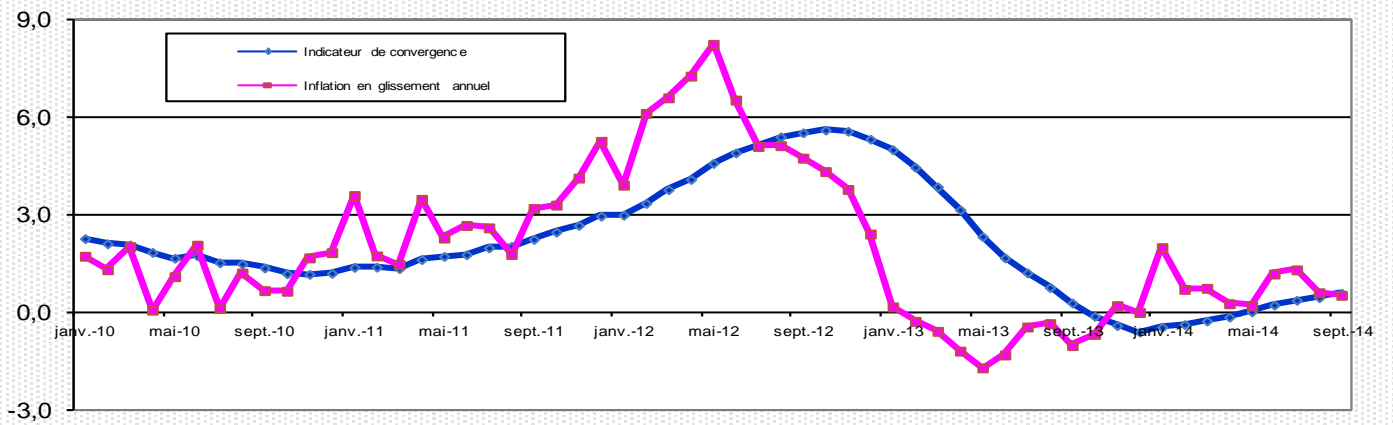
**Graphique 1 : Indice global et indice sous-jacent**



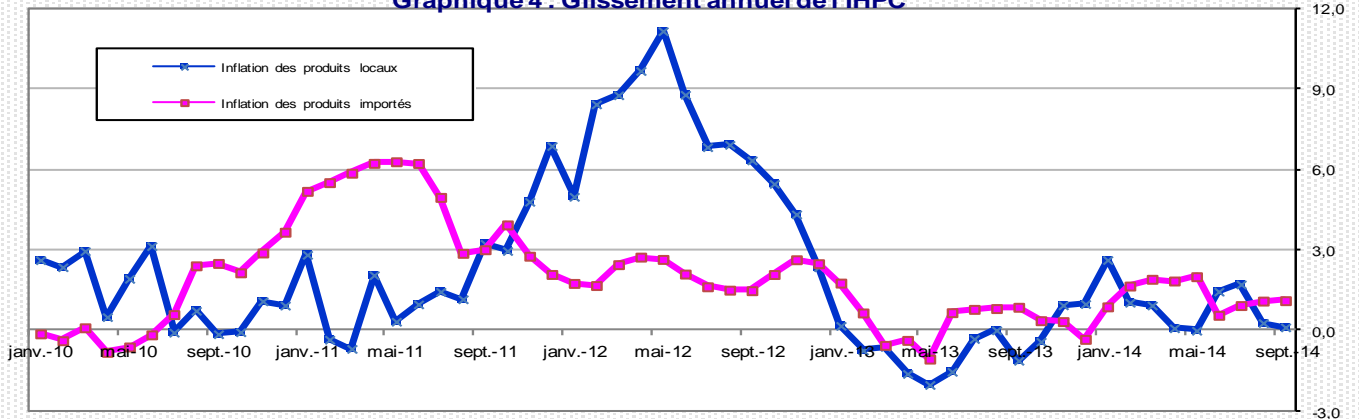
**Graphique 2 : Glissement annuel de l'IHPC**



**Graphique 3 : Indicateur de convergence et Inflation en glissement annuel**



**Graphique 4 : Glissement annuel de l'IHPC**



**Commentaire de l'indice harmonisé  
des prix à la consommation des ménages  
(IHPC), pour les pays de l'UEMOA :  
BAMAKO – Septembre 2014**

L'indice des prix à la consommation des ménages à Bamako au mois de septembre 2014 a diminué de 0,4% par rapport au mois précédent et se situe à 113,6. Par rapport au mois de juin 2014, l'indice est resté stable à 0,0%. En un an (septembre 2014 par rapport à septembre 2013), les prix ont augmenté de 0,5%.

L'inflation sous jacente (l'évolution du niveau général des prix en dehors des produits frais et de l'énergie) a augmenté de 0,2%. Par rapport au même mois de l'année précédente, la hausse est de 2,2%.

La baisse du niveau de l'indice global de 0,4% est liée en grande partie aux fonctions suivantes:

- Les « **Produits alimentaires et boissons non alcoolisées** » ont diminué de 0,9% en liaison avec la baisse des prix des légumes frais en feuilles (-4,0%) en occurrence les prix de la salade locale (-21,1%), du persil frais (-31,9%) et du céleri frais (-18,8%); les tubercules et plantains ont baissé de 3,1% en raison de la baisse des prix de la banane plantain (-7,2%), de l'igname (-6,2%), de la patate douce (-6,8%) et de la pomme de terre de -1,7%. Quant aux sels, épices, sauces et produits alimentaires, ils ont baissé de 0,1%. Les matières grasses ont baissé de 5,3% imputable à la baisse unique du prix de la pâte d'arachide.

La fonction « **Communication** » a diminué de 3,0% en liaison avec la baisse du coût de communication déduite des bonus accordés par les opérateurs téléphoniques aux consommateurs de téléphones.

Bien que l'Etat a consenti une baisse sur les prix des carburants notamment l'essence super (-0,4%)

et le gas-oil (-0,9), la fonction « **Transports** » est restée stable.

**Au cours de ce mois**, les prix des produits frais ont diminué de 2,6% contre une augmentation de 0,2% pour ceux de l'énergie. En un an, les prix des produits frais ont baissé de 4,8% contre une augmentation de 3,6% pour ceux de l'énergie.

**Au regard de la provenance**, les prix des produits locaux ont baissé de 0,9% contre une augmentation de 0,2% pour ceux importés. Sur un an, les prix des produits locaux et ceux importés ont augmenté respectivement de 0,1% et 1,1%.

**Quant à l'appartenance sectorielle**, les prix des produits du secteur primaire et ceux du tertiaire ont diminué respectivement de 2,2% et 0,5% contre une augmentation de 0,4% pour le secondaire. En un an, les prix des produits du secteur primaire ont baissé de 3,7% contre une augmentation respective de ceux du secondaire et du tertiaire de 2,3% et 1,8%.

**Au regard de la durabilité**, les prix des biens durables et semi durables ont respectivement augmenté de 0,9% et 0,5% contre une diminution de 1,0% pour ceux non durables. En un an, les prix des biens durables et non durables ont baissé respectivement de 0,1% et 0,2%, tandis que ceux des semi durables ont augmenté de 1,1%.

**L'indicateur de convergence communautaire de l'UEMOA** mesure la hausse moyenne des prix au cours des douze derniers mois par rapport aux douze mois précédents. Il s'est situé à 0,6% pour ce mois, celui de l'UEMOA affiche 0,1% au mois précédent.

## IHPC suivant les nomenclatures secondaires

	Pondération	Indices pour le mois de					Variation depuis		
		sept.-13	juin-14	juil.-14	août-14	sept.-14	1 mois	3 mois	12 mois
<b>Indice global</b>	<b>10 000</b>	<b>113,0</b>	<b>113,6</b>	<b>114,3</b>	<b>114,1</b>	<b>113,6</b>	<b>-0,4</b>	<b>0,0</b>	<b>0,5</b>
<b>Produits frais</b>	2 458	118,4	114,0	120,1	115,7	112,7	-2,6	-1,1	-4,8
<b>Produits Energie</b>	1 252	113,5	114,9	116,6	117,3	117,6	0,2	2,3	3,6
<b>Hors produits frais et énergie = Inflation sous</b>	6 290	111,4	113,8	112,7	113,6	113,8	0,2	0,0	2,2
<b>Local</b>	6 605	115,4	115,7	117,0	116,6	115,5	-0,9	-0,2	0,1
<b>Importé</b>	3 395	110,1	111,0	111,2	111,1	111,3	0,2	0,2	1,1
<b>Primaire</b>	2 529	118,5	115,1	120,2	116,6	114,0	-2,2	-0,9	-3,7
<b>Secondaire</b>	4 894	114,1	116,4	115,8	116,2	116,7	0,4	0,2	2,3
<b>Tertiaire = Services</b>	2 578	105,8	107,3	106,6	108,2	107,7	-0,5	0,4	1,8
<b>Durable</b>	340	100,8	100,8	99,8	99,8	100,7	0,9	-0,1	-0,1
<b>Non durable</b>	5 485	118,9	119,1	121,3	119,8	118,6	-1,0	-0,4	-0,2
<b>Semi Durable</b>	1 611	109,4	109,9	109,7	110,0	110,6	0,5	0,7	1,1

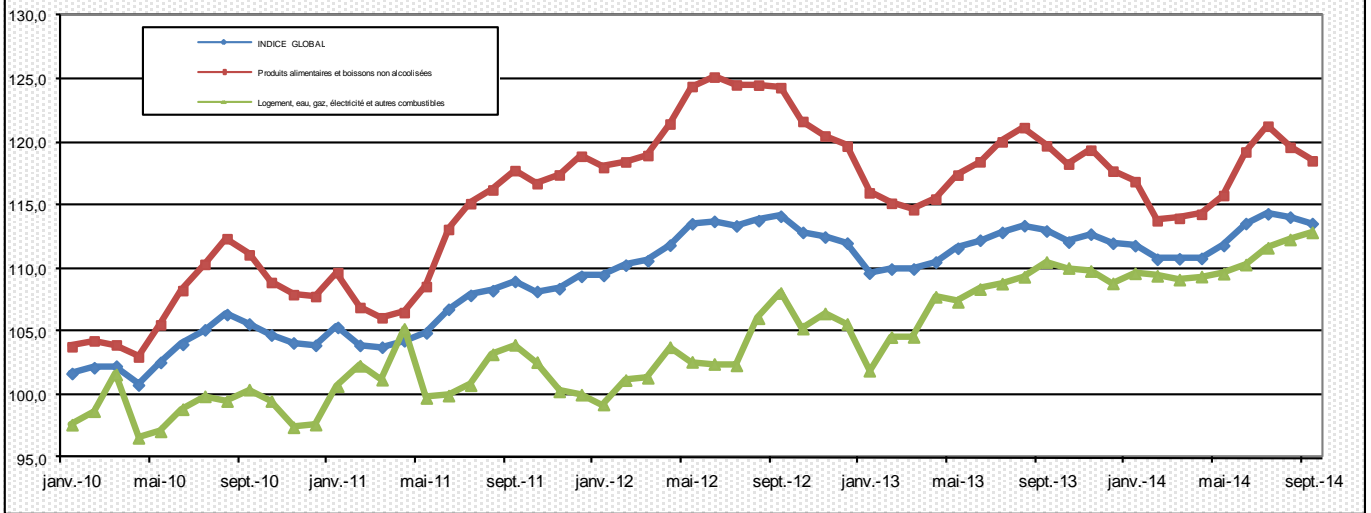
## Variation annuelle (Moyenne 12 mois) du taux d'Inflation du Mali et de l'UEMOA (%)

MOIS		sept.-13	oct.-13	nov.-13	déc.-13	janv.-14	févr.-14	mars-14	avr.-14	mai-14	juin-14	juil.-14	août-14	sept.-14
Taux d'Inflation	Mali	0,3	-0,1	-0,4	-0,6	-0,5	-0,4	-0,3	-0,1	0,0	0,2	0,4	0,4	0,6
	UEMOA	2,2	2,0	1,8	1,5	1,4	1,1	0,9	0,7	0,5	0,4	0,2	0,1	

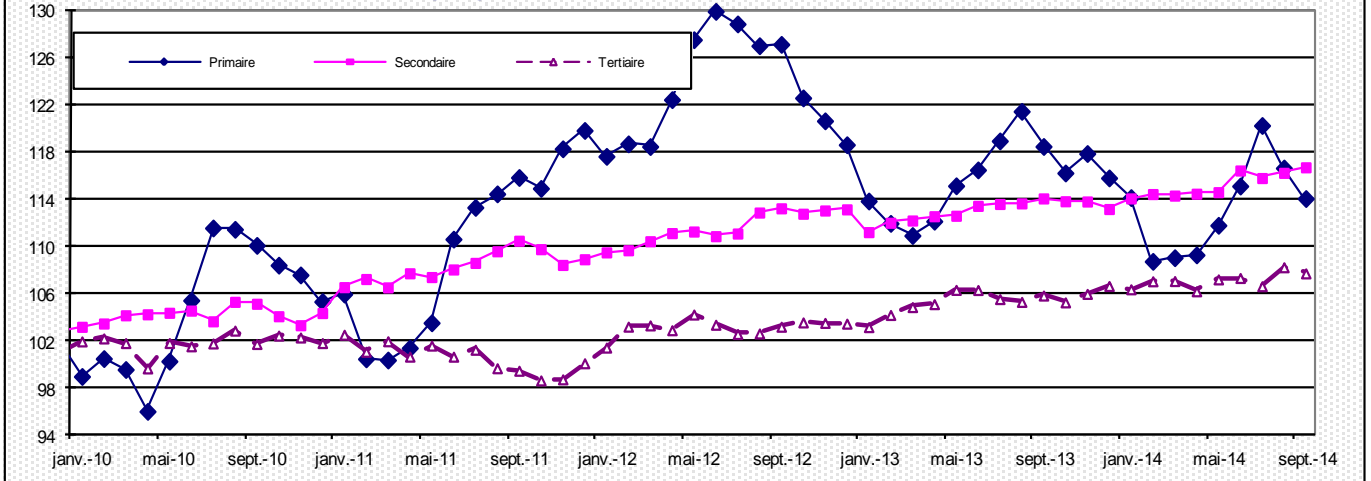
## Indices et variations en glissement des pays de l'UEMOA

Pays	Bénin		Burkina Faso		Côte d'Ivoire		Guinée Bissau		Mali		Niger		Sénégal		Togo		UEMOA	
	Indice	Inflation	Indice	Inflation	Indice	Inflation	Indice	Inflation	Indice	Inflation	Indice	Inflation	Indice	Inflation	Indice	Inflation	Indice	Inflation
août-13	113,7	1,6	107,8	-0,7	111,6	2,3	108,4	0,6	113,4	-0,3	110,3	3,8	105,1	1,2	113,3	1,2	110,3	1,5
sept-13	113,4	0,2	107,1	-2,3	111,3	2,2	108,0	-0,1	113,0	-1,0	109,6	3,2	106,0	1,0	113,2	1,5	110,2	1,1
oct-13	110,9	-2,1	106,9	-2,4	111,2	1,7	108,6	1,7	112,1	-0,7	108,7	2,8	107,5	1,3	112,5	0,8	110,1	0,7
nov-13	111,3	-2,8	107,9	-1,3	111,1	1,1	108,1		112,7	0,2	108,0	2,3	106,8	0,9	112,8	0,5	110,1	0,5
déc-13	112,0	-1,8	107,9	0,1	111,4	0,4	106,6	-0,1	112,0	0,0	107,2	1,1	105,1	-0,1	112,5	0,5	109,7	0,0
janv-14	113,4	-0,5	106,4	0,0	111,5	0,1	106,3	-0,5	111,8	2,0	106,6	1,6	104,8	0,8	112,5	-2,0	109,1	-0,4
févr-14	112,4	-1,5	105,9	-0,8	111,4	-0,2	104,8	-2,1	110,7	0,7	104,5	0,1	103,4	-0,5	113,7	-0,6	109,6	0,1
mars-14	112,7	-1,1	106,6	-0,1	111,3	0,0	104,4	-2,5	110,8	0,7	103,5	-0,4	102,9	-0,5	113,9	-0,7	109,0	-0,3
avr-14	113,0	-1,7	105,3	-2,0	111,6	-0,2	105,2	-1,4	110,8	0,3	103,8	-0,8	102,2	-1,1	115,0	0,6	109,0	-0,6
mai-14	114,8	-0,2	107,4	-0,2	112,6	0,9	105,7	-1,3	111,8	0,2	105,8	-0,7	101,3	-1,7	115,2	0,4	109,7	0,0
juin-14	113,5	-0,3	108,6	-0,4	112,4	0,6	104,9	-1,8	113,6	1,2	106,8	-1,3	101,3	-1,1	115,1	0,4	109,9	0,0
juil-14	112,6	-2,0	108,4	-1,1	112,8	0,9	107,0	-0,5	114,3	1,3	107,5	-2,8	102,0	-1,4	115,0	1,0	110,2	-0,1
août-14	111,4	-2,0	108,1	0,2	112,5	0,8	107,2	-1,1	114,1	0,6	107,3	-2,7	103,9	-1,2	113,7	0,4	110,2	-0,2

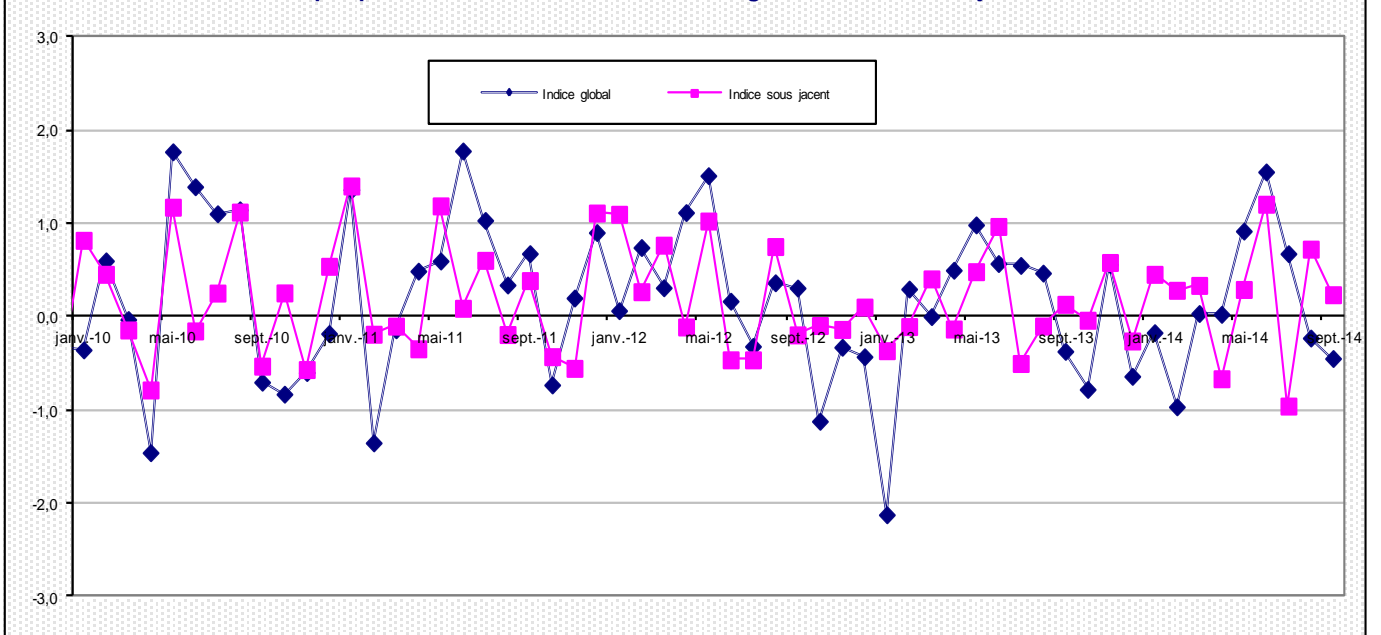
Graphique 5 : Indice global, fonction Alimentaire, logement-électricité-gaz et combustibles



Graphique 6 : Evolution de l'indice des secteurs d'activité



Graphique 7 : Variations mensuelles indice global et indice sous jacent



**INDICES SUIVANT LES FONCTIONS ET LES GROUPES DE LA NCOA-IHPC**

Codes	Libellé	Pondération	Indices				Variation			
			sept.-13	juin-14	juil.-14	août-14	sept.-14	1 mois	3 mois	12 mois
	<b>INDICE GLOBAL</b>	<b>10 000</b>	<b>113,0</b>	<b>113,6</b>	<b>114,3</b>	<b>114,1</b>	<b>113,6</b>	<b>-0,4</b>	<b>0,0</b>	<b>0,5</b>
<b>01</b>	<b>Produits alimentaires et boissons non alcoolisées</b>	<b>4 540</b>	<b>119,7</b>	<b>119,2</b>	<b>121,3</b>	<b>119,6</b>	<b>118,5</b>	<b>-0,9</b>	<b>-0,6</b>	<b>-1,0</b>
011	Produits alimentaires	4 348	119,9	119,0	121,3	119,5	118,3	-1,0	-0,6	-1,3
012	Boissons non alcoolisées	192	115,9	123,9	121,8	122,1	123,0	0,7	-0,8	6,2
<b>02</b>	<b>Tabac et stupéfiants</b>	<b>78</b>	<b>113,6</b>	<b>128,0</b>	<b>130,8</b>	<b>131,6</b>	<b>133,0</b>	<b>1,0</b>	<b>3,9</b>	<b>17,0</b>
021	Boissons alcoolisées	2	107,4	109,4	109,4	109,4	109,8	0,3	0,3	2,2
022	Tabacs et stupéfiants	76	113,9	128,7	131,6	132,5	133,9	1,0	4,0	17,6
<b>03</b>	<b>Articles d'habillement et chaussures</b>	<b>999</b>	<b>106,0</b>	<b>107,8</b>	<b>108,3</b>	<b>108,3</b>	<b>108,4</b>	<b>0,2</b>	<b>0,6</b>	<b>2,3</b>
031	Articles d'habillement	833	106,8	108,9	109,4	109,4	109,5	0,1	0,5	2,5
032	Chaussures	166	101,9	102,0	102,8	102,7	103,0	0,4	1,0	1,1
<b>04</b>	<b>Logement, eau, gaz, électricité et autres combustibles</b>	<b>1 097</b>	<b>110,5</b>	<b>110,3</b>	<b>111,6</b>	<b>112,3</b>	<b>112,9</b>	<b>0,5</b>	<b>2,3</b>	<b>2,1</b>
041	Loyers effectifs	205	105,3	105,8	105,8	105,8	105,8	0,0	0,0	0,4
043	Entretien et réparation des logements	68	97,9	97,7	97,7	98,4	98,7	0,3	1,0	0,8
044	Alimentation en eau et services divers lié au logement	211	109,9	109,9	109,9	109,9	109,9	0,0	0,0	0,0
045	Electricité, gaz et autres combustibles	613	113,9	113,4	115,8	116,9	117,8	0,8	3,9	3,5
<b>05</b>	<b>Meubles, articles de ménage et entretien courant du foyer</b>	<b>386</b>	<b>109,3</b>	<b>107,9</b>	<b>107,9</b>	<b>107,9</b>	<b>107,9</b>	<b>0,1</b>	<b>0,0</b>	<b>-1,3</b>
051	Meubles, articles d'ameublement, tapis et autres revêtement	91	97,5	98,7	98,7	98,8	98,7	0,0	0,0	1,3
052	Articles de ménage en textiles	47	103,7	104,9	104,9	104,8	104,8	0,0	-0,1	1,0
053	Appareils ménagers	22	101,1	100,9	100,9	100,9	100,9	0,0	0,0	-0,2
054	Verrerie, vaisselle et ustensiles de ménage	14	107,4	110,7	110,7	110,7	110,7	0,0	0,0	3,1
055	Outils et autre matériel pour la maison et le jardin	10	102,1	94,3	94,2	94,1	94,1	0,0	-0,2	-7,8
056	Biens et services liés à l'entretien courant du foyer	202	117,4	114,0	114,0	113,9	114,0	0,1	0,0	-2,8
<b>06</b>	<b>Santé</b>	<b>256</b>	<b>99,7</b>	<b>100,8</b>	<b>101,4</b>	<b>101,0</b>	<b>101,0</b>	<b>0,0</b>	<b>0,1</b>	<b>1,3</b>
061	Produits, appareils et matériels médicaux	161	99,4	100,8	101,7	101,1	101,0	-0,1	0,2	1,6
062	Services ambulatoires	49	100,0	100,4	100,4	100,4	100,4	0,0	0,0	0,3
063	Services hospitaliers	46	100,0	101,4	101,4	101,4	101,4	0,0	0,0	1,3
<b>07</b>	<b>Transports</b>	<b>1 211</b>	<b>111,3</b>	<b>115,5</b>	<b>115,7</b>	<b>115,9</b>	<b>115,9</b>	<b>0,0</b>	<b>0,4</b>	<b>4,1</b>
071	Achat de véhicules	147	107,0	110,2	107,9	107,9	110,0	2,0	-0,2	2,8
072	Dépenses d'utilisation des véhicules	794	111,8	114,1	114,9	115,2	114,8	-0,3	0,6	2,7
073	Services de transport	270	112,2	122,3	122,4	122,4	122,4	0,0	0,0	9,1
<b>08</b>	<b>Communication</b>	<b>527</b>	<b>97,6</b>	<b>99,4</b>	<b>91,4</b>	<b>99,3</b>	<b>96,4</b>	<b>-3,0</b>	<b>-3,0</b>	<b>-1,3</b>
081	Services postaux	2	103,0	103,0	103,0	103,0	103,0	0,0	0,0	-0,1
082	Matériel de téléphonie et de télécopie	34	96,6	88,1	88,1	88,1	88,1	0,0	0,0	-8,8
083	Services de téléphonie et de télécopie	491	97,7	100,2	91,6	100,1	96,9	-3,1	-3,3	-0,8
<b>09</b>	<b>Loisirs et culture</b>	<b>132</b>	<b>98,9</b>	<b>97,0</b>	<b>97,0</b>	<b>96,9</b>	<b>97,3</b>	<b>0,4</b>	<b>0,3</b>	<b>-1,6</b>
091	Matériel audiovisuel, photographique et de traitement de l'image et de vidéo	56	92,3	86,8	86,8	86,6	86,6	0,0	-0,3	-6,2
093	Autres articles et matériel de loisirs, de jardinage et anim	12	104,2	109,2	109,2	109,2	109,2	0,0	0,0	4,8
094	Services récréatifs et culturels	25	100,1	100,1	100,1	100,1	100,1	0,0	0,0	0,0
095	Journaux, livres et articles de papeterie	38	104,7	104,8	104,8	104,8	106,2	1,4	1,4	1,5
096	Forfaits touristiques	1	151,7	153,0	149,3	149,3	149,3	0,0	-2,4	-1,6
<b>10</b>	<b>Enseignement</b>	<b>178</b>	<b>105,7</b>	<b>107,1</b>	<b>107,1</b>	<b>107,1</b>	<b>107,1</b>	<b>0,0</b>	<b>0,0</b>	<b>1,3</b>
101	Enseignement pré-élémentaire et primaire	90	106,2	109,0	109,0	109,0	109,0	0,0	0,0	2,6
102	Enseignement secondaire	60	106,2	106,0	106,0	106,0	106,0	0,0	0,0	-0,2
104	Enseignement supérieur	19	100,0	100,2	100,2	100,2	100,2	0,0	0,0	0,2
105	Enseignement post-secondaire non supérieur et Enseignement non	9	109,5	109,5	109,5	109,5	109,5	0,0	0,0	0,0
<b>11</b>	<b>Restaurants et Hôtels</b>	<b>231</b>	<b>110,1</b>	<b>108,5</b>	<b>108,5</b>	<b>108,5</b>	<b>108,5</b>	<b>0,0</b>	<b>0,0</b>	<b>-1,5</b>
111	Services de restauration	228	110,3	108,6	108,6	108,6	108,6	0,0	0,0	-1,5
112	Services d'hébergement	3	100,3	100,3	100,3	100,3	100,3	0,0	0,0	0,0
<b>12</b>	<b>Biens et services divers</b>	<b>365</b>	<b>106,5</b>	<b>106,9</b>	<b>106,9</b>	<b>106,9</b>	<b>107,8</b>	<b>0,8</b>	<b>0,8</b>	<b>1,2</b>
121	Soins corporels	275	103,1	102,9	102,9	102,9	104,0	1,0	1,0	0,9
123	Effets personnels n.c.a	58	116,5	120,2	120,2	120,0	120,3	0,2	0,1	3,2
124	Protection sociale et assurance	13	101,1	101,2	101,2	101,2	101,2	0,0	0,0	0,1
126	Services financiers	2	97,6	97,6	97,6	97,6	97,6	0,0	0,0	0,0
127	Autres services n.c.a	17	133,2	133,2	133,2	133,2	133,2	0,0	0,0	0,0

Institut National de la Statistique, Immeuble MEF, ACI 2000 (Avenue du Mali), BP : 12; Tel: 20 22 24 55 / 20 22 48 73, Site web : [www.instat.gov.ml](http://www.instat.gov.ml)  
**Directeur Général : Seydou Moussa TRAORE**

**Responsable des prix : Issa SIDIBE**

**Collaborateurs : Modibo TRAORE; Abdoulaye Aziz SANOGO; Issa TRAORE; Mohamed SANGARE ; Abdramane OUATTARA**