

**INDICE HARMONISE  
DES PRIX A LA CONSOMMATION (IHPC)  
POUR LES PAYS MEMBRES DE L'UEMOA  
BAMAKO – SEPTEMBRE 2015**

**AVERTISSEMENT**

L'Institut National de la Statistique a le plaisir de mettre à la disposition des utilisateurs l'Indice Harmonisé des Prix à la Consommation (IHPC). Cet indice est harmonisé car la méthodologie utilisée pour sa production est identique dans les huit pays membres de l'Union Economique et Monétaire Ouest Africaine (UEMOA). Ainsi, cet indice a été adopté comme instrument de mesure de l'évolution des prix au sein des pays de l'UEMOA.

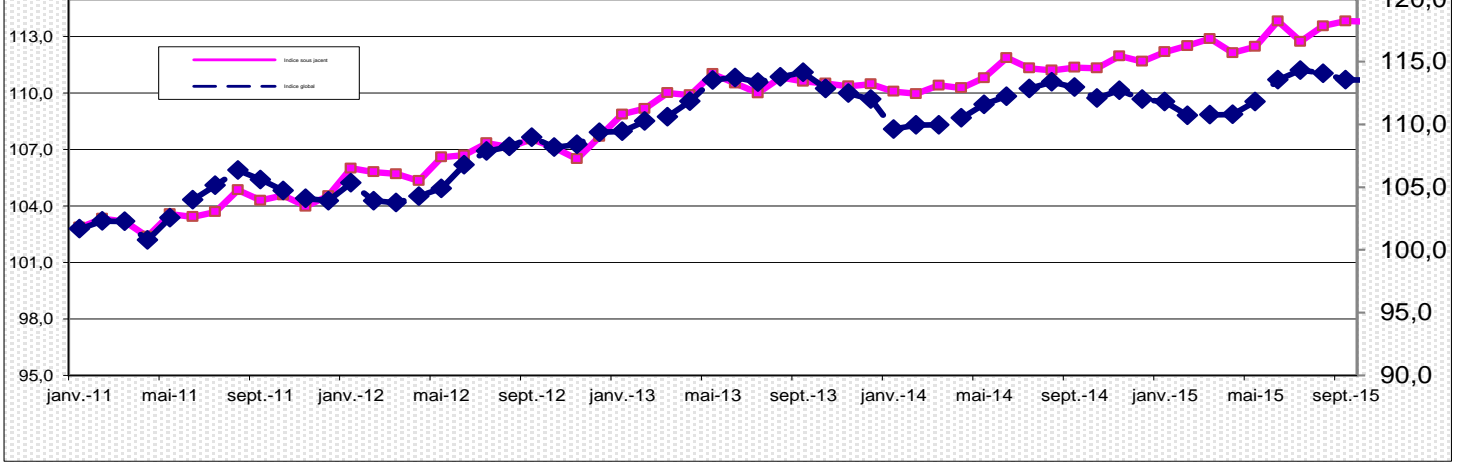
La première période de base de l'IHPC est l'année 1996. Elle a été rénovée en 2008 et comme en 1996, les pondérations proviennent d'une enquête sur les dépenses de plus de 1000 ménages, effectuée en 2008. La population de référence de l'IHPC est l'ensemble des ménages résidant dans le District de Bamako. Le panier de la ménagère comprend 650 variétés suivies dans 1511 points de vente.

L'IHPC est un indice de Laspeyres calculé en utilisant le principe d'agrégations successives du niveau le plus fin (variété) au niveau le plus élevé (fonction).

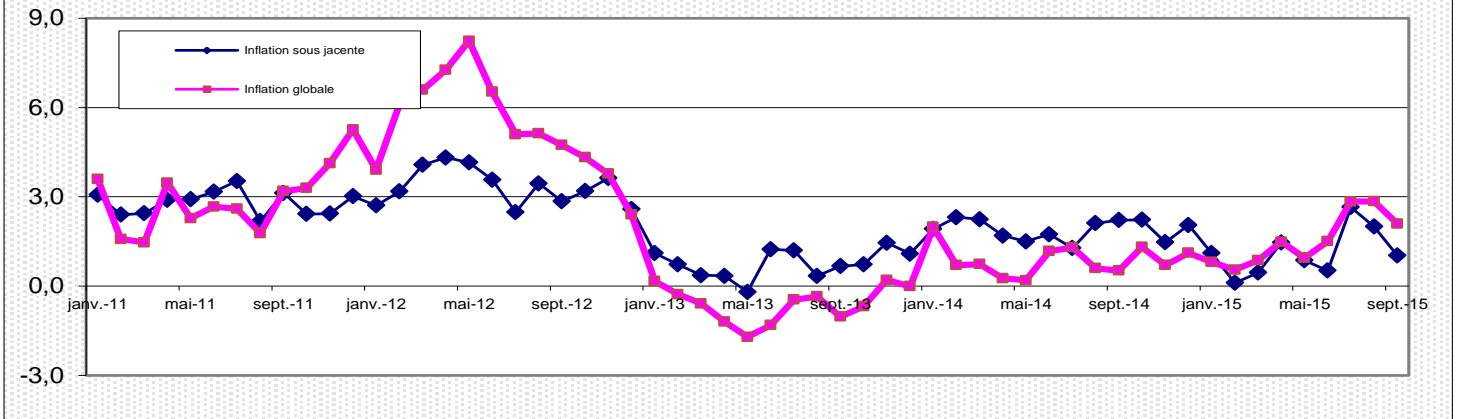
**Mois de septembre 2015  
(Base 100 : année 2008)**

	Pondération	Indices pour les mois de :					Variations (en %)		
		sept.-14	juin.-15	juil.-15	août.-15	sept.-15	du dernier mois	des 3 derniers mois	des 12 derniers mois
<b>INDICE DE BAMAKO</b>	<b>10 000</b>	<b>113,6</b>	<b>115,3</b>	<b>117,6</b>	<b>117,3</b>	<b>115,9</b>	<b>-1,2</b>	<b>0,6</b>	<b>2,1</b>
<b>01 Produits alimentaires et boissons non alcoolisées</b>	<b>4 540</b>	<b>118,5</b>	<b>123,6</b>	<b>128,5</b>	<b>128,0</b>	<b>125,1</b>	<b>-2,2</b>	<b>1,3</b>	<b>5,6</b>
- Céréales non transformées	1 246	103,4	105,5	106,3	110,7	108,5	-2,0	2,8	4,9
- Autres fruits frais	84	121,3	123,6	139,2	133,6	143,9	7,7	16,4	18,6
- Sel, épices, sauces et produits alimentaires n.d.a	263	122,5	128,1	131,8	130,7	129,6	-0,9	1,2	5,8
- Légumes frais en feuilles	78	129,5	168,5	161,0	136,5	137,3	0,6	-18,5	6,0
- Tubercules et plantains	84	121,8	113,2	140,3	145,9	148,2	1,6	30,9	21,7
- Huiles	244	119,0	110,6	111,8	109,4	111,6	2,0	0,9	-6,2
- Autres matières grasses	91	120,6	149,3	156,2	163,4	162,7	-0,5	9,0	34,9
<b>02 Boissons alcoolisées, Tabac et stupéfiants</b>	<b>78</b>	<b>133,0</b>	<b>135,6</b>	<b>137,1</b>	<b>136,1</b>	<b>135,5</b>	<b>-0,5</b>	<b>-0,1</b>	<b>1,9</b>
<b>03 Articles d'habillement et chaussures</b>	<b>999</b>	<b>108,4</b>	<b>108,3</b>	<b>108,4</b>	<b>108,3</b>	<b>108,4</b>	<b>0,1</b>	<b>0,1</b>	<b>-0,1</b>
- Vêtements de dessus hommes	205	105,8	105,2	105,2	105,2	105,4	0,2	0,2	-0,5
<b>04 Logement, eau, gaz, électricité et autres combustibles</b>	<b>1 097</b>	<b>112,9</b>	<b>110,2</b>	<b>110,4</b>	<b>110,6</b>	<b>110,8</b>	<b>0,2</b>	<b>0,5</b>	<b>-1,8</b>
- Combustibles solides et autres	222	121,0	118,2	118,8	120,1	120,8	0,7	2,3	-0,1
<b>05 Meubles, articles de ménage et entretien courant du foyer</b>	<b>386</b>	<b>107,9</b>	<b>108,7</b>	<b>108,8</b>	<b>109,1</b>	<b>109,1</b>	<b>0,0</b>	<b>0,4</b>	<b>1,1</b>
<b>06 Santé</b>	<b>256</b>	<b>101,0</b>	<b>102,2</b>	<b>102,0</b>	<b>102,3</b>	<b>101,8</b>	<b>-0,5</b>	<b>-0,4</b>	<b>0,8</b>
<b>07 Transports</b>	<b>1 211</b>	<b>115,9</b>	<b>113,7</b>	<b>113,7</b>	<b>113,2</b>	<b>112,5</b>	<b>-0,7</b>	<b>-1,0</b>	<b>-3,0</b>
- Carburants et lubrifiants	639	117,3	114,2	114,2	113,4	112,0	-1,3	-1,9	-4,5
<b>08 Communication</b>	<b>527</b>	<b>96,4</b>	<b>95,9</b>	<b>96,6</b>	<b>96,1</b>	<b>96,1</b>	<b>0,0</b>	<b>0,2</b>	<b>-0,3</b>
<b>09 Loisirs et culture</b>	<b>132</b>	<b>97,3</b>	<b>96,4</b>	<b>96,6</b>	<b>96,5</b>	<b>96,6</b>	<b>0,1</b>	<b>0,2</b>	<b>-0,8</b>
<b>10 Enseignement</b>	<b>178</b>	<b>107,1</b>	<b>107,0</b>	<b>107,0</b>	<b>107,0</b>	<b>107,0</b>	<b>0,0</b>	<b>0,0</b>	<b>0,0</b>
<b>11 Restaurants et Hôtels</b>	<b>231</b>	<b>108,5</b>	<b>108,9</b>	<b>108,6</b>	<b>108,8</b>	<b>108,6</b>	<b>-0,1</b>	<b>-0,3</b>	<b>0,1</b>
<b>12 Biens et services divers</b>	<b>365</b>	<b>107,8</b>	<b>106,7</b>	<b>107,1</b>	<b>107,3</b>	<b>106,9</b>	<b>-0,4</b>	<b>0,2</b>	<b>-0,9</b>

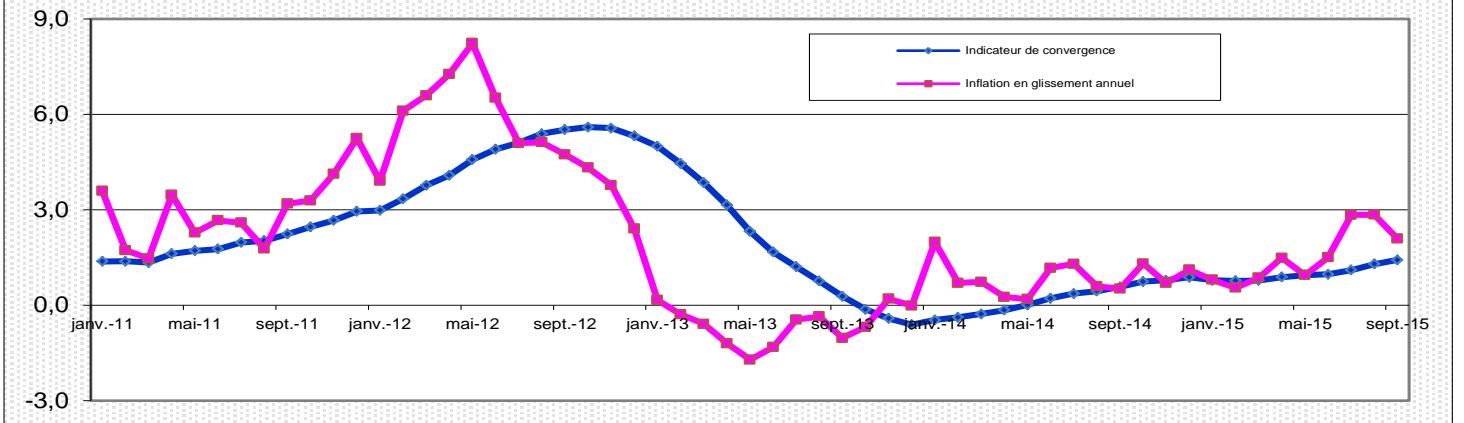
Graphique 1 : Indice global et indice sous-jacent



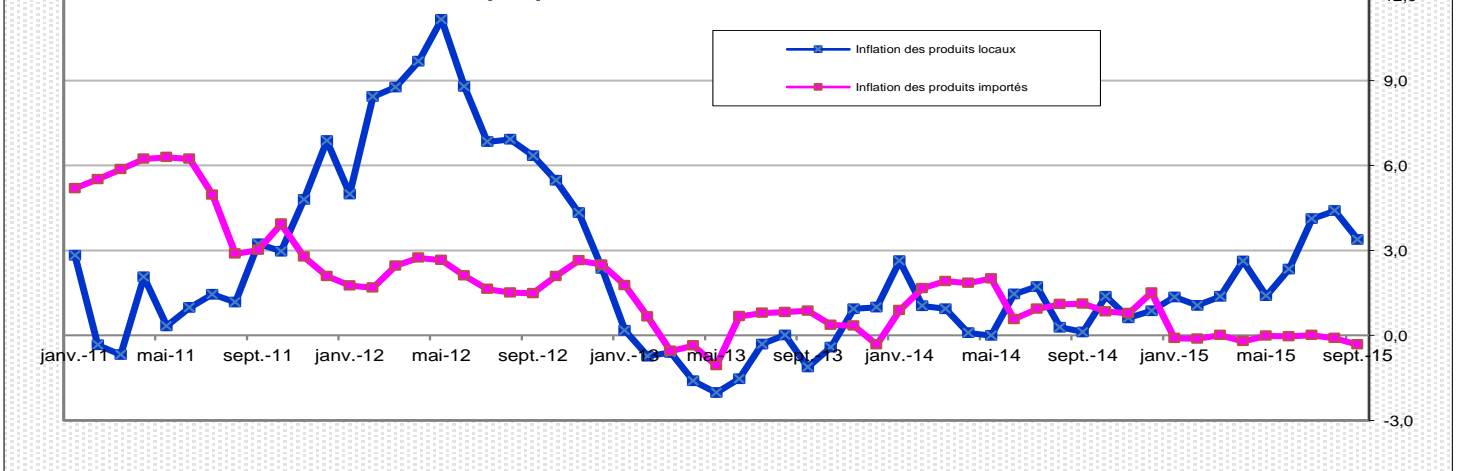
Graphique 2 : Glissement annuel de l'IHPC



Graphique 3 : Indicateur de convergence et Inflation en glissement



Graphique 4 : Glissement annuel de l'IHPC



**Commentaire de l'indice harmonisé  
des prix à la consommation des ménages  
(IHPC), pour les pays de l'UEMOA :  
BAMAKO – Septembre 2015**

L'indice des prix à la consommation des ménages à Bamako au mois de septembre 2015 a diminué de 1,2% par rapport au mois précédent et se situe à 115,9. Par rapport au mois de juin 2015, l'indice a augmenté de 0,6%. En un an (septembre 2015 par rapport à septembre 2014), les prix ont augmenté de 2,1%.

L'inflation sous jacente (l'évolution du niveau général des prix en dehors des produits frais et de l'énergie) a régressé de 0,7% par rapport au mois précédent et se situe à 115,0. Par rapport au même mois de l'année précédente, la progression est de 1,0%.

En Septembre 2015, la diminution du niveau général des prix est essentiellement imputable à la fonction alimentaire.

- La fonction « **Produits alimentaires et boissons non alcoolisées** » a diminué de 2,2% imputable à la baisse des prix des céréales non transformées (-2,0%) en occurrence le riz (-1,0%), le mil (-5,4%) et le maïs frais crus (-22,2%) en raison de son abondance. Quant aux matières grasses, elles ont diminué de 0,5% en raison de la baisse des prix de la pâte d'arachide. Les sels, épices, sauces et produits alimentaires ont baissé de 0,9% au regard de la baisse des prix consentie sur les condiments secs et ceux en poudre en atténuation de l'effet de ramadan sur les prix.

- La fonction « **Transports** » a diminué de 0,7% en liaison avec la baisse des prix des carburants de 1,3% en occurrence le prix de l'essence super et du gas-oil de 1,3% par les autorités publiques.

Au cours de ce mois, les prix des produits frais et ceux de l'énergie ont régressé respectivement de 3,1% et 0,5%. En un an, les prix des produits frais ont augmenté de 9,4% contre une diminution de ceux de l'énergie de 4,0%.

Quant à la provenance, les prix des produits locaux ont diminué de 1,9% contre une stabilité pour ceux importés. En un an, les prix des produits locaux ont augmenté de 3,4%, par contre, ceux importés ont baissé de 0,3%.

Au regard de l'appartenance sectorielle, les prix des produits des secteurs primaire et secondaire ont baissé respectivement de 2,6% et 1,1% contre une stabilité pour ceux du tertiaire. En un an, les prix des produits du secteur primaire ont augmenté de 9,7% contre une baisse de ceux du secondaire et du tertiaire respectivement de 0,4% et 0,8%.

Quant à l'aspect temporel, les prix des biens durables sont stables, par contre, ceux des non durables et semi durables ont augmenté respectivement de 2,3% et 0,1%. En un an, les prix des biens non durable ont augmenté de 4,5% contre une baisse de 1,3% et 0,3% respectivement pour les biens durables et les semi durables.

L'indicateur de convergence communautaire de l'UEMOA mesure la variation moyenne des prix au cours des douze derniers mois par rapport aux douze mois précédents. Il s'est situé à 1,4% pour ce mois, celui de l'UEMOA affiche 0,6% au mois d'août 2015.

## IHPC suivant les nomenclatures secondaires

	Pondération	Indices pour le mois de					Variation depuis		
		sept.-14	juin-15	juil.-15	août-15	sept.-15	1 mois	3 mois	12 mois
<b>Indice global</b>	<b>10 000</b>	<b>113,6</b>	<b>115,3</b>	<b>117,6</b>	<b>117,3</b>	<b>115,9</b>	<b>-1,2</b>	<b>0,6</b>	<b>2,1</b>
<b>Produits frais</b>	2 458	112,7	122,0	127,9	127,3	123,3	-3,1	1,1	9,4
<b>Produits Energie</b>	1 252	117,6	113,5	113,6	113,5	112,8	-0,5	-0,6	-4,0
<b>Hors produits frais et energie = Inflation sous</b>	6 290	113,8	114,4	115,7	115,8	115,0	-0,7	0,5	1,0
<b>Local</b>	6 605	115,5	118,4	121,8	121,7	119,4	-1,9	0,9	3,4
<b>Importé</b>	3 395	111,3	111,0	111,3	110,9	110,9	0,0	-0,1	-0,3
<b>Primaire</b>	2 529	114,0	123,4	128,8	128,5	125,1	-2,6	1,3	9,7
<b>Secondaire</b>	4 894	116,7	115,8	117,5	117,5	116,2	-1,1	0,3	-0,4
<b>Tertiaire = Services</b>	2 578	107,7	106,9	107,0	106,9	106,9	0,0	0,0	-0,8
<b>Durable</b>	340	100,7	99,1	99,2	99,4	99,4	0,0	0,3	-1,3
<b>Non durable</b>	5 485	118,6	123,0	127,2	126,9	124,0	-2,3	0,8	4,5
<b>Semi Durable</b>	1 611	110,6	109,8	110,0	110,2	110,3	0,1	0,5	-0,3

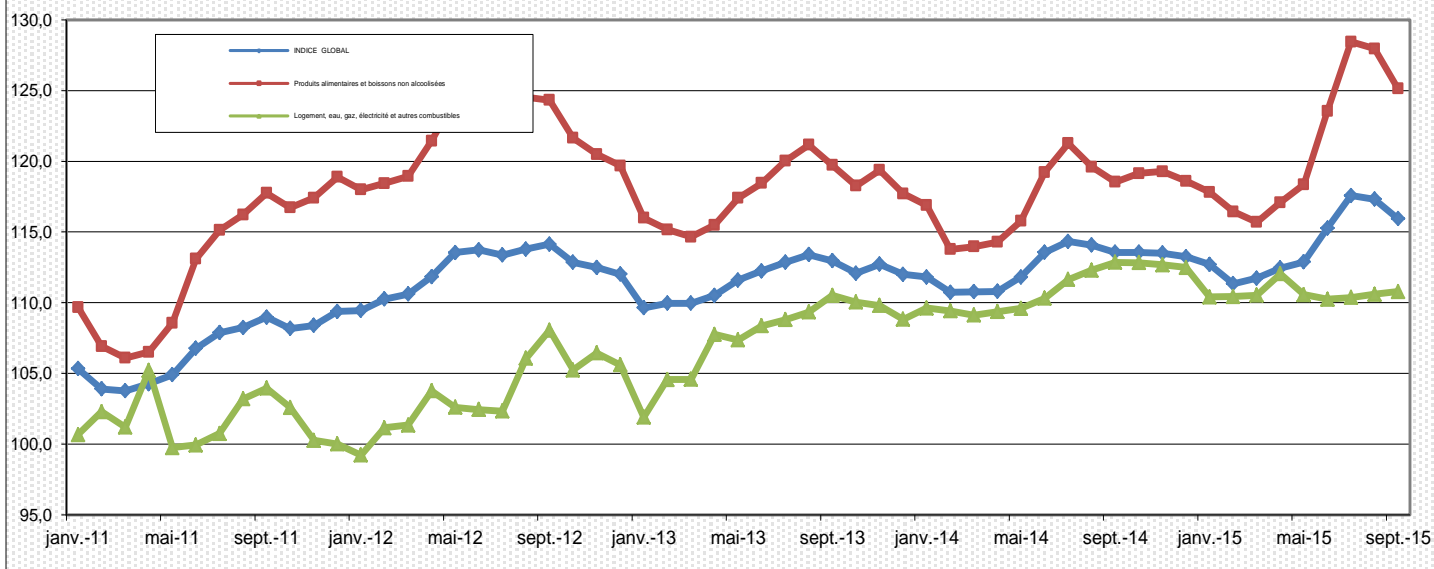
### Variation annuelle (Moyenne 12 mois) du taux d'Inflation du Mali et de l'UEMOA (%)

MOIS		sept.-14	oct.-14	nov.-14	déc.-14	janv.-15	févr.-15	mars-15	avr.-15	mai-15	juin-15	juil.-15	août-15	sept.-15
Taux d'Inflation	Mali	0,6	0,7	0,8	0,9	0,8	0,8	0,8	0,9	0,9	1,0	1,1	1,3	1,4
	UEMOA	-0,1	-0,1	-0,2	-0,1	-0,1	0,0	0,0	0,1	0,2	0,3	0,4	0,6	

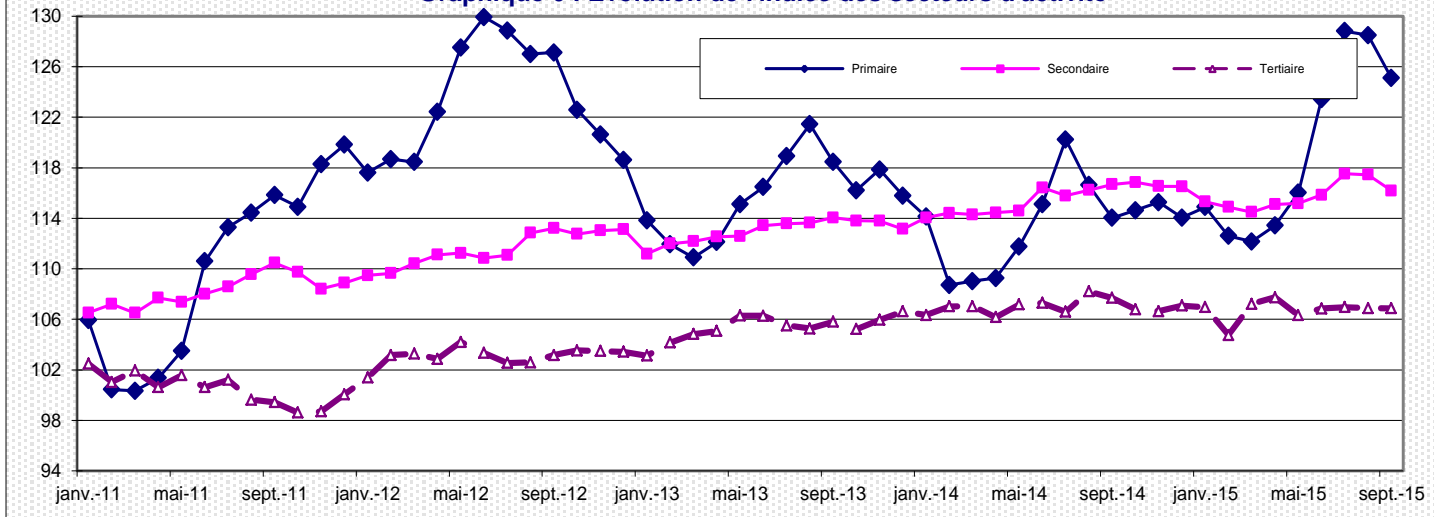
### Indices et variations en glissement des pays de l'UEMOA

Pays	Bénin		Burkina Faso		Côte d'Ivoire		Guinée Bissau		Mali		Niger		Sénégal		Togo		UEMOA	
	Indice	Inflation	Indice	Inflation	Indice	Inflation	Indice	Inflation	Indice	Inflation	Indice	Inflation	Indice	Inflation	Indice	Inflation	Indice	Inflation
août-14	111,4	-2,0	108,1	0,2	112,5	0,8	107,2	-1,1	114,1	0,6	107,3	-2,7	103,9	-1,2	113,7	0,4	110,2	-0,2
sept-14	111,0	-2,2	108,1	0,9	111,4	0,0	108,2	0,2	113,6	0,5	107,8	-1,7	104,6	-1,3	112,5	-0,6	109,7	-0,5
oct-14	111,4	-0,5	107,7	0,8	111,9	0,6	108,1	-0,4	113,6	1,3	107,5	-1,1	105,4	-2,0	113,7	1,1	110,2	0,0
nov-14	110,9	-0,4	107,5	-0,4	112,2	1,0	107,5	-0,6	113,5	0,7	107,5	-0,5	104,4	-2,2	113,4	0,5	110,0	0,0
déc-14	111,2	-0,7	107,1	-0,1	112,4	0,9	106,5	-0,1	113,3	1,1	106,6	-0,6	104,3	-0,8	114,6	1,8	110,1	0,4
janv-15	112,3	-1,0	106,0	-0,3	113,2	1,5	106,6	0,3	112,7	0,8	106,0	-0,5	102,3	-2,4	115,6	2,8	110,0	0,4
févr-15	111,2	-1,1	106,5	0,6	112,8	1,3	105,4	0,5	111,3	0,6	105,4	0,8	102,1	-1,2	115,3	1,4	109,6	0,5
mars-15	112,2	-1,0	105,9	-0,2	113,3	0,8	105,3	-0,4	111,7	0,9	104,2	-1,0	101,6	-1,5	114,9	0,9	109,6	0,0
avr-15	110,8	-0,2	106,7	1,4	113,2	1,4	105,6	0,5	112,5	1,5	105,1	1,2	101,6	-0,6	115,0	0,0	109,7	0,6
mai-15	115,2	0,3	107,3	-0,1	113,9	1,2	106,1	0,4	112,9	0,9	105,2	-0,6	101,9	0,6	116,5	1,1	110,6	0,8
juin-15	115,0	1,3	110,6	1,9	114,4	1,8	107,1	2,1	115,3	1,5	108,1	1,2	102,1	0,7	116,7	1,4	111,5	1,5
juil-15	113,4	0,7	109,9	1,4	114,2	1,2	108,3	0,9	117,6	2,8	108,9	1,3	103,3	1,2	117,0	1,7	111,7	1,4
août-15	111,5	0,2	109,3	1,1	113,9	1,2	110,0	2,6	117,3	2,8	108,1	0,7	103,9	0,1	117,2	3,1	111,5	1,2

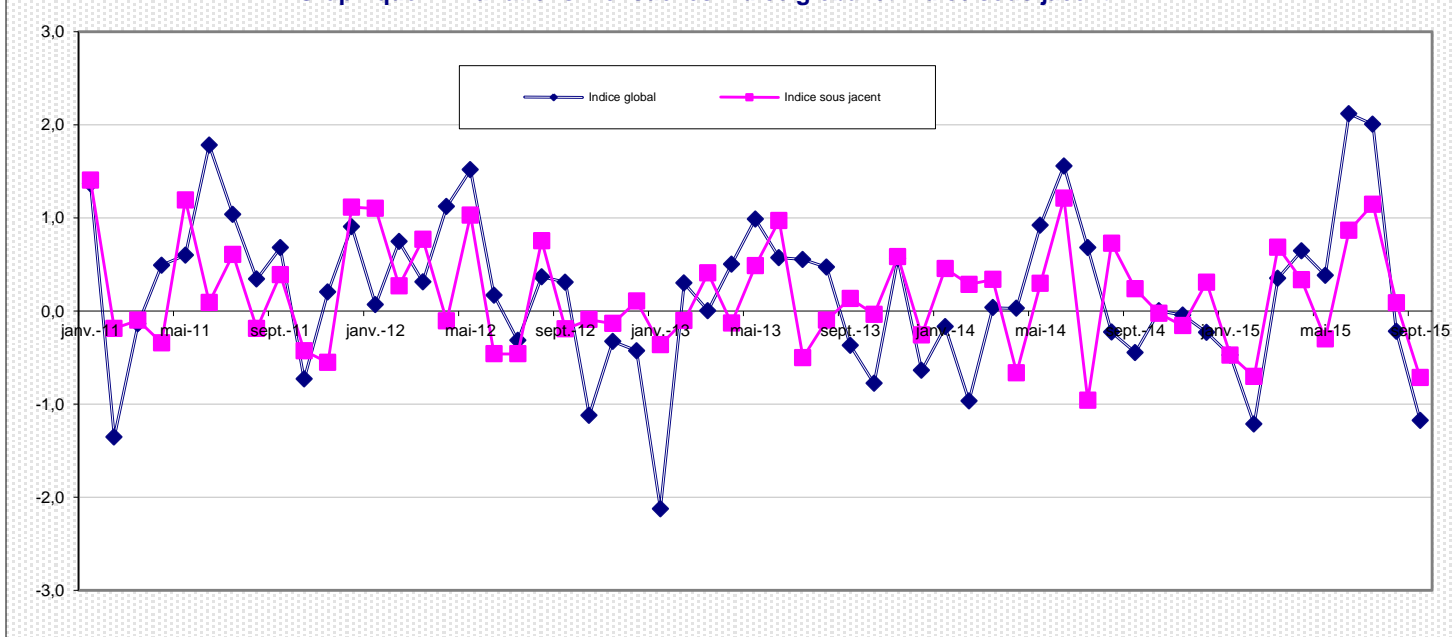
Graphique 5 : Indice global, fonction Alimentaire, logement-électricité-gaz et combustibles



Graphique 6 : Evolution de l'indice des secteurs d'activité



Graphique 7 : Variations mensuelles indice global et indice sous jacent



**INDICES SUIVANT LES FONCTIONS ET LES GROUPES DE LA NCOA-IHPC**

Codes	Libellé	Pondération	Indices					Variation		
			sept.-14	juin-15	juil.-15	août-15	sept.-15	1 mois	3 mois	12 mois
	<b>INDICE GLOBAL</b>	<b>10 000</b>	<b>113,6</b>	<b>115,3</b>	<b>117,6</b>	<b>117,3</b>	<b>115,9</b>	<b>-1,2</b>	<b>0,6</b>	<b>2,1</b>
<b>01</b>	<b>Produits alimentaires et boissons non alcoolisées</b>	<b>4 540</b>	<b>118,5</b>	<b>123,6</b>	<b>128,5</b>	<b>128,0</b>	<b>125,1</b>	<b>-2,2</b>	<b>1,3</b>	<b>5,6</b>
011	Produits alimentaires	4 348	118,3	123,5	128,6	128,1	125,1	-2,3	1,3	5,7
012	Boissons non alcoolisées	192	123,0	125,6	125,3	125,7	125,8	0,1	0,1	2,3
<b>02</b>	<b>Tabac et stupéfiants</b>	<b>78</b>	<b>133,0</b>	<b>135,6</b>	<b>137,1</b>	<b>136,1</b>	<b>135,5</b>	<b>-0,5</b>	<b>-0,1</b>	<b>1,9</b>
021	Boissons alcoolisées	2	109,8	109,2	109,2	109,4	109,4	0,0	0,1	-0,3
022	Tabacs et stupéfiants	76	133,9	136,7	138,2	137,2	136,5	-0,5	-0,1	2,0
<b>03</b>	<b>Articles d'habillement et chaussures</b>	<b>999</b>	<b>108,4</b>	<b>108,3</b>	<b>108,4</b>	<b>108,3</b>	<b>108,4</b>	<b>0,1</b>	<b>0,1</b>	<b>-0,1</b>
031	Articles d'habillement	833	109,5	109,2	109,3	109,3	109,4	0,1	0,2	-0,1
032	Chaussures	166	103,0	103,6	103,7	103,5	103,2	-0,3	-0,3	0,2
<b>04</b>	<b>Logement, eau, gaz, électricité et autres combustibles</b>	<b>1 097</b>	<b>112,9</b>	<b>110,2</b>	<b>110,4</b>	<b>110,6</b>	<b>110,8</b>	<b>0,2</b>	<b>0,5</b>	<b>-1,8</b>
041	Loyers effectifs	205	105,8	107,2	107,2	107,1	107,1	0,0	-0,1	1,2
043	Entretien et réparation des logements	68	98,7	101,1	101,1	101,1	101,7	0,6	0,6	3,0
044	Alimentation en eau et services divers lié au logement	211	109,9	108,7	108,7	108,7	108,7	0,0	0,0	-1,0
045	Electricité, gaz et autres combustibles	613	117,8	112,8	113,0	113,5	113,7	0,2	0,8	-3,5
<b>05</b>	<b>Meubles, articles de ménage et entretien courant du foyer</b>	<b>386</b>	<b>107,9</b>	<b>108,7</b>	<b>108,8</b>	<b>109,1</b>	<b>109,1</b>	<b>0,0</b>	<b>0,4</b>	<b>1,1</b>
051	Meubles, articles d'ameublement, tapis et autres revêtement	91	98,7	99,4	99,4	100,9	100,9	0,0	1,5	2,2
052	Articles de ménage en textiles	47	104,8	106,0	106,0	106,1	106,1	0,0	0,1	1,3
053	Appareils ménagers	22	100,9	101,8	101,8	101,4	101,4	0,0	-0,3	0,5
054	Verrerie, vaisselle et ustensiles de ménage	14	110,7	111,1	113,6	113,4	114,3	0,8	3,0	3,3
055	Outils et autre matériel pour la maison et le jardin	10	94,1	93,6	93,7	93,3	93,3	0,0	-0,3	-0,9
056	Biens et services liés à l'entretien courant du foyer	202	114,0	114,8	114,8	114,8	114,8	0,0	0,0	0,6
<b>06</b>	<b>Santé</b>	<b>256</b>	<b>101,0</b>	<b>102,2</b>	<b>102,0</b>	<b>102,3</b>	<b>101,8</b>	<b>-0,5</b>	<b>-0,4</b>	<b>0,8</b>
061	Produits, appareils et matériels médicaux	161	101,0	103,0	102,7	103,2	102,3	-0,8	-0,6	1,3
062	Services ambulatoires	49	100,4	99,3	99,3	99,3	99,3	0,0	0,0	-1,1
063	Services hospitaliers	46	101,4	102,6	102,6	102,6	102,6	0,0	0,0	1,3
<b>07</b>	<b>Transports</b>	<b>1 211</b>	<b>115,9</b>	<b>113,7</b>	<b>113,7</b>	<b>113,2</b>	<b>112,5</b>	<b>-0,7</b>	<b>-1,0</b>	<b>-3,0</b>
071	Achat de véhicules	147	110,0	107,2	107,2	106,7	106,7	0,0	-0,4	-3,0
072	Dépenses d'utilisation des véhicules	794	114,8	112,3	112,3	111,7	110,5	-1,0	-1,5	-3,7
073	Services de transport	270	122,4	121,3	121,3	121,3	121,3	0,0	0,0	-0,9
<b>08</b>	<b>Communication</b>	<b>527</b>	<b>96,4</b>	<b>95,9</b>	<b>96,6</b>	<b>96,1</b>	<b>96,1</b>	<b>0,0</b>	<b>0,2</b>	<b>-0,3</b>
081	Services postaux	2	103,0	103,0	103,0	103,0	103,0	0,0	0,0	0,0
082	Matériel de téléphonie et de télécopie	34	88,1	88,1	88,1	88,1	87,9	-0,2	-0,2	-0,2
083	Services de téléphonie et de télécopie	491	96,9	96,4	97,1	96,6	96,6	0,0	0,3	-0,3
<b>09</b>	<b>Loisirs et culture</b>	<b>132</b>	<b>97,3</b>	<b>96,4</b>	<b>96,6</b>	<b>96,5</b>	<b>96,6</b>	<b>0,1</b>	<b>0,2</b>	<b>-0,8</b>
091	Matériel audiovisuel, photographique et de traitement de l'image et de vidéo	56	86,6	84,4	84,4	84,0	84,1	0,2	-0,3	-2,8
093	Autres articles et matériel de loisirs, de jardinage et anim	12	109,2	109,5	110,6	112,3	112,9	0,5	3,2	3,4
094	Services récréatifs et culturels	25	100,1	100,0	100,0	100,0	100,0	0,0	0,0	-0,1
095	Journaux, livres et articles de papeterie	38	106,2	106,5	106,5	106,2	106,2	0,0	-0,3	0,0
096	Forfaits touristiques	1	149,3	145,3	146,4	146,8	146,8	0,0	1,0	-1,7
<b>10</b>	<b>Enseignement</b>	<b>178</b>	<b>107,1</b>	<b>107,0</b>	<b>107,0</b>	<b>107,0</b>	<b>107,0</b>	<b>0,0</b>	<b>0,0</b>	<b>0,0</b>
101	Enseignement pré-élémentaire et primaire	90	109,0	109,0	109,0	109,0	109,0	0,0	0,0	0,0
102	Enseignement secondaire	60	106,0	105,9	105,9	105,9	105,9	0,0	0,0	-0,1
104	Enseignement supérieur	19	100,2	100,2	100,2	100,2	100,2	0,0	0,0	0,0
105	Enseignement post-secondaire non supérieur et Enseignement non	9	109,5	109,5	109,5	109,5	109,5	0,0	0,0	0,0
<b>11</b>	<b>Restaurants et Hôtels</b>	<b>231</b>	<b>108,5</b>	<b>108,9</b>	<b>108,6</b>	<b>108,8</b>	<b>108,6</b>	<b>-0,1</b>	<b>-0,3</b>	<b>0,1</b>
111	Services de restauration	228	108,6	109,0	108,7	108,9	108,7	-0,1	-0,3	0,1
112	Services d'hébergement	3	100,3	100,3	100,3	100,3	100,3	0,0	0,0	0,0
<b>12</b>	<b>Biens et services divers</b>	<b>365</b>	<b>107,8</b>	<b>106,7</b>	<b>107,1</b>	<b>107,3</b>	<b>106,9</b>	<b>-0,4</b>	<b>0,2</b>	<b>-0,9</b>
121	Soins corporels	275	104,0	102,2	102,7	102,7	102,2	-0,5	0,0	-1,7
123	Effets personnels n.c.a	58	120,3	121,9	121,9	123,0	123,0	0,0	0,9	2,3
124	Protection sociale et assurance	13	101,2	101,2	101,2	101,2	101,2	0,0	0,0	0,0
126	Services financiers	2	97,6	97,6	97,6	97,6	97,6	0,0	0,0	0,0
127	Autres services n.c.a	17	133,2	133,2	133,2	133,2	133,2	0,0	0,0	0,0

Institut National de la Statistique, Immeuble MEF, ACI 2000 (Avenue du Mali), BP : 12; Tel: 20 22 24 55 / 20 22 48 73, Site web : [www.instat.gov.ml](http://www.instat.gov.ml)

**Directeur Général : Seydou Moussa TRAORE**

**Responsable des prix : Issa SIDIBE**

**Collaborateurs : Modibo TRAORE; Abdoulaye Aziz SANOGO; Issa TRAORE; Mohamed SANGARE ; Abdramane OUATTARA**