

**INDICE HARMONISE  
DES PRIX A LA CONSOMMATION (IHPC)  
POUR LES PAYS MEMBRES DE L'UEMOA  
BAMAKO – Octobre 2011**

**AVERTISSEMENT**

L'Institut National de la Statistique a le plaisir de mettre à la disposition des utilisateurs l'Indice Harmonisé des Prix à la Consommation (IHPC). Cet indice est harmonisé car la méthodologie utilisée pour sa production est identique dans les huit pays membres de l'Union Economique et Monétaire Ouest Africaine (UEMOA). Ainsi, cet indice a été adopté comme instrument de mesure de l'évolution des prix au sein des pays de l'UEMOA.

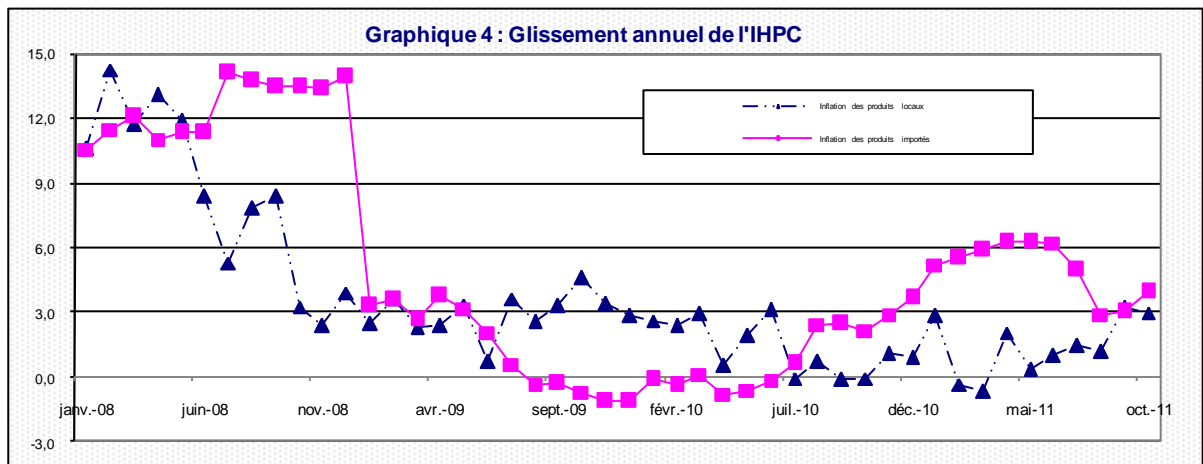
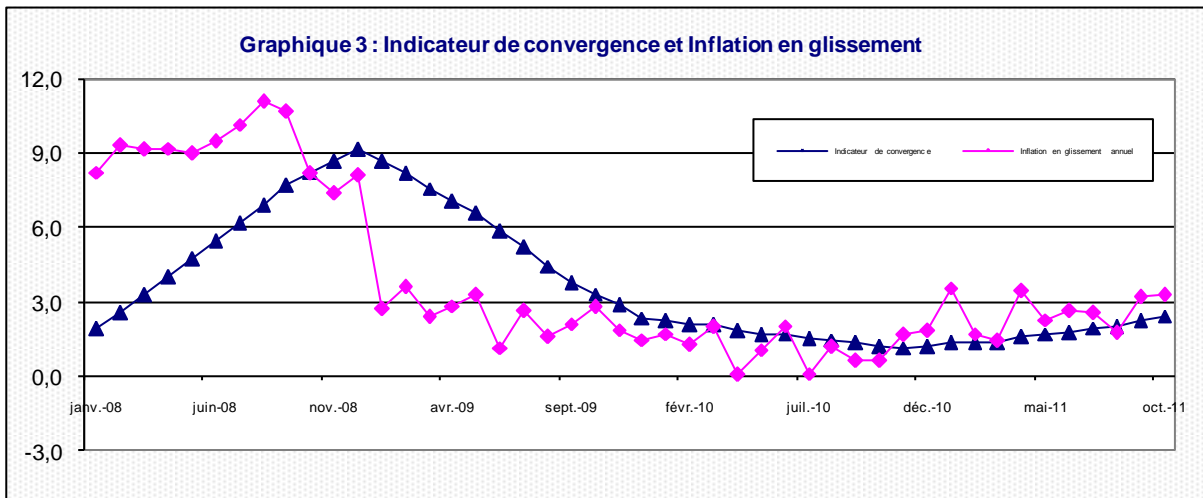
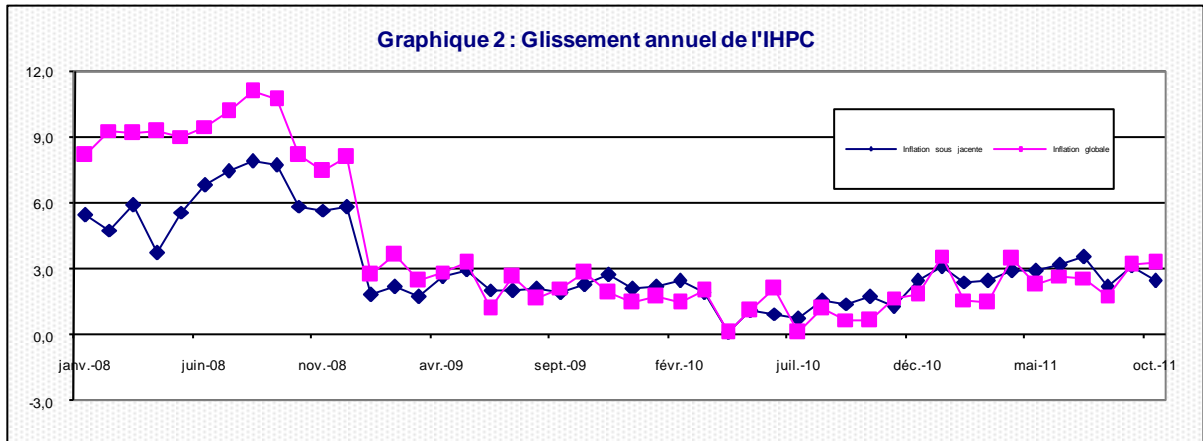
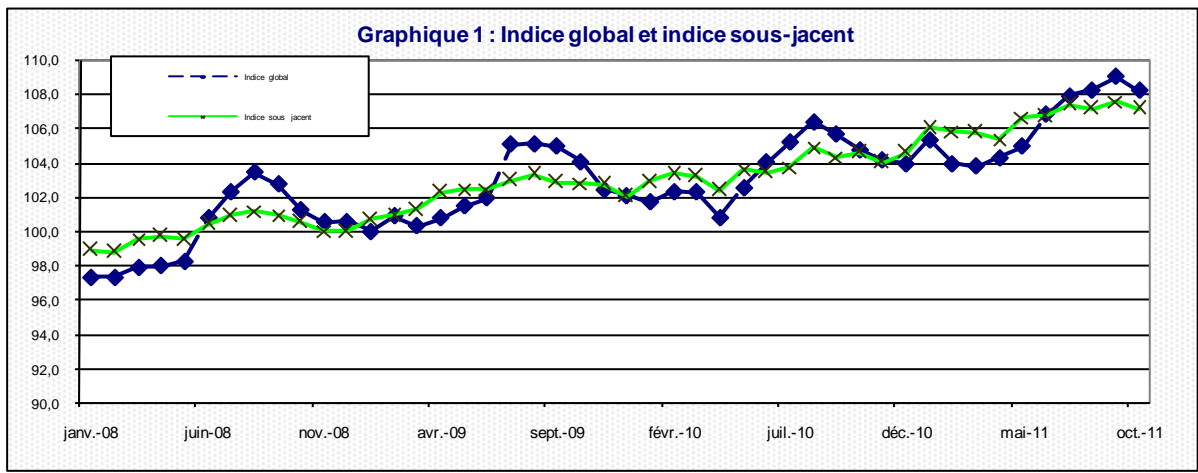
La première période de base de l'IHPC est l'année 1996. Elle a été renouvée en 2008 et comme en 1996, les pondérations proviennent d'une enquête sur les dépenses de plus de 1000 ménages, effectuée en 2008. La population de référence de l'IHPC est l'ensemble des ménages résidant dans le District de Bamako. Le panier de la ménagère comprend 650 variétés suivies dans 1511 points de vente.

L'IHPC 2008 est un indice de Laspeyres comme celui de 1996 calculé en utilisant le principe d'agrégations successives du niveau le plus fin (variété) au niveau le plus élevé (fonction). Les indices de 1996 sont de type Carly et Dutot, par contre ceux de 2008 sont de type Dutot et Jevons.

**Mois d'octobre 2011**

**(Base 100 : année 2008)**

	Pondération	Indices pour les mois de :					Variations (en %)		
		oct.-10	juil.-11	août.-11	sept.-11	oct.-11	du dernier mois	des 3 derniers mois	des 12 derniers mois
<b>INDICE DE BAMAKO</b>	<b>10 000</b>	<b>104,7</b>	<b>107,9</b>	<b>108,2</b>	<b>109,0</b>	<b>108,2</b>	<b>-0,7</b>	<b>0,3</b>	<b>3,3</b>
<b>01 Produits alimentaires et boissons non alcoolisées</b>	<b>4 540</b>	<b>108,9</b>	<b>115,1</b>	<b>116,2</b>	<b>117,8</b>	<b>116,7</b>	<b>-0,9</b>	<b>1,4</b>	<b>7,2</b>
- Céréales non transformées	1 246	96,8	101,0	102,9	104,9	108,0	3,0	6,9	11,6
- Autres fruits frais	84	107,3	104,7	95,0	110,4	109,1	-1,1	4,2	1,7
- Sel, épices, sauces et produits alimentaires n.d.a	263	128,6	125,8	126,6	126,4	119,1	-5,8	-5,3	-7,4
- Légumes frais en feuilles	78	136,2	152,5	134,4	150,2	128,1	-14,7	-16,0	-5,9
- Tubercules et plantains	84	107,6	114,7	121,8	128,0	101,0	-21,1	-11,9	-6,1
- Huiles	244	105,7	117,5	119,3	120,0	121,4	1,1	3,3	14,8
- Autres matières grasses	91	106,4	125,2	128,5	121,3	134,3	10,7	7,3	26,2
<b>02 Boissons alcoolisées, Tabac et stupéfiants</b>	<b>78</b>	<b>112,1</b>	<b>107,0</b>	<b>106,9</b>	<b>107,0</b>	<b>107,0</b>	<b>0,0</b>	<b>0,0</b>	<b>-4,5</b>
<b>03 Articles d'habillement et chaussures</b>	<b>999</b>	<b>102,9</b>	<b>102,4</b>	<b>102,6</b>	<b>102,9</b>	<b>102,9</b>	<b>0,0</b>	<b>0,4</b>	<b>0,0</b>
- Vêtements de dessus hommes	205	102,7	103,5	103,5	103,2	103,2	0,0	-0,4	0,5
<b>04 Logement, eau, gaz, électricité et autres combustibles</b>	<b>1 097</b>	<b>99,5</b>	<b>100,8</b>	<b>103,2</b>	<b>104,0</b>	<b>102,6</b>	<b>-1,3</b>	<b>1,8</b>	<b>3,1</b>
- Combustibles solides et autres	222	85,6	90,7	102,4	105,7	97,9	-7,4	7,9	14,4
<b>05 Meubles, articles de ménage et entretien courant du foyer</b>	<b>386</b>	<b>103,9</b>	<b>106,8</b>	<b>106,5</b>	<b>106,4</b>	<b>107,5</b>	<b>1,1</b>	<b>0,7</b>	<b>3,5</b>
<b>06 Santé</b>	<b>256</b>	<b>100,0</b>	<b>101,5</b>	<b>101,5</b>	<b>101,3</b>	<b>101,2</b>	<b>0,0</b>	<b>-0,3</b>	<b>1,3</b>
<b>07 Transports</b>	<b>1 211</b>	<b>103,3</b>	<b>105,0</b>	<b>105,0</b>	<b>105,0</b>	<b>105,0</b>	<b>0,0</b>	<b>0,0</b>	<b>1,6</b>
- Carburants et lubrifiants	639	100,1	104,9	104,9	104,9	104,9	0,0	0,0	4,9
<b>08 Communication</b>	<b>527</b>	<b>94,4</b>	<b>93,9</b>	<b>85,8</b>	<b>84,7</b>	<b>80,7</b>	<b>-4,8</b>	<b>-14,1</b>	<b>-14,6</b>
<b>09 Loisirs et culture</b>	<b>132</b>	<b>97,5</b>	<b>98,9</b>	<b>98,9</b>	<b>98,9</b>	<b>98,9</b>	<b>0,0</b>	<b>-0,1</b>	<b>1,4</b>
<b>10 Enseignement</b>	<b>178</b>	<b>105,4</b>	<b>106,2</b>	<b>106,2</b>	<b>106,2</b>	<b>106,2</b>	<b>0,0</b>	<b>0,0</b>	<b>0,8</b>
<b>11 Restaurants et Hôtels</b>	<b>231</b>	<b>104,2</b>	<b>100,2</b>	<b>100,2</b>	<b>100,2</b>	<b>100,2</b>	<b>0,0</b>	<b>0,0</b>	<b>-3,8</b>
<b>12 Biens et services divers</b>	<b>365</b>	<b>98,7</b>	<b>98,4</b>	<b>98,9</b>	<b>98,9</b>	<b>98,9</b>	<b>0,0</b>	<b>0,6</b>	<b>0,3</b>



L'indice des prix à la consommation des ménages à Bamako au mois d'octobre 2011 a diminué de 0,7% par rapport au mois de septembre 2011 et se situe à 108,2. Par rapport au mois de juillet 2011, la hausse est de 0,3%. En un an (octobre 2011 par rapport à octobre 2010), la hausse est de 3,3%.

L'inflation sous jacente (l'évolution du niveau général des prix en dehors des produits frais et de l'énergie) a diminué de 0,4%. Par rapport au même mois de l'année précédente, la hausse est de 2,4%.

La baisse mensuelle de 0,7% du niveau général des prix est en liaison avec la baisse des indices de prix des fonctions « Produits alimentaires et boissons non alcoolisées » (-0,9%) ; « Logement, eau, gaz, électricité et autres combustibles » (-1,3%) ; « Communication » (-4,8%).

◆ La fonction alimentaire baisse de 0,9%. Cette diminution est due essentiellement aux postes suivants :

-« Sel, épices, sauces et autres produits alimentaires » (-5,8%) due à la diminution des prix de l'ail frais ;

- « légumes frais en feuilles » (-14,7%), due à la baisse des prix de la salade locale et du chou vert ;

- « Tubercules et plantains » (-21,1%), en liaison avec la baisse du prix de la pomme de terre ;

-« légumes frais en fruits ou racines » (-19,9%) due en grande partie à l'abondance des oignons ronds frais et des tomates fraîches ;

-« Poissons et autres produits séchés ou fumés » (-5,4%), notamment la carpe séchée, le silure fumé séché ;

-« Agrumes » (-18,5%) due essentiellement à la diminution des prix des citrons.

◆ Concernant l'indice de prix de la fonction « Logement, eau, gaz, électricité et autres », sa baisse est de 1,3% en liaison avec les « Combustibles solides » (-7,4%), notamment le charbon de bois et le bois de chauffe imputable à la fin de la saison des pluies.

◆ La fonction « Communication » a baissé de 4,8% : les opérateurs téléphoniques ont accordé suffisamment de bonus ce mois par rapport au mois précédent.

Au cours de ce mois, les prix des produits frais et d'énergie ont respectivement diminué de 1,3% et de 1,2%. En un an, la hausse est de 4,9% et 4,4% respectivement pour les produits frais et d'énergie.

Les prix des produits locaux ont diminué de 1,1% et ceux des produits importés sont restés stables. Sur un an, la hausse est de 3,0% et 3,9% respectivement pour les produits locaux et importés.

Les prix des produits des secteurs primaire et tertiaire ont diminué de 0,8% et ceux du secondaire de 0,6%. En un an, les prix du primaire, du secondaire ont augmenté respectivement de 6,0% et de 5,5% ; par contre, ceux du tertiaire ont diminué de 3,7%.

Les prix des biens durables, non durables et semi durables ont diminué respectivement de 0,1%, 0,7% et de 0,6%. En un an, les prix des biens durables, non durables et semi durables ont augmenté respectivement de 0,1%, 6,6% et de 3,5% .

L'indicateur de convergence communautaire de l'UEMOA mesure la hausse moyenne des prix au cours des douze derniers mois par rapport aux douze mois précédents. Il s'est situé à 2,5% pour ce mois, celui de l'UEMOA est de 3,8% en septembre 2011.

## IHPC suivant les nomenclatures secondaires

	Pondération	Indices pour le mois de					Variation depuis		
		oct.-10	juil.-11	août-11	sept.-11	oct.-11	1 mois	3 mois	12 mois
<b>Indice global</b>	<b>10 000</b>	<b>104,7</b>	<b>107,9</b>	<b>108,2</b>	<b>109,0</b>	<b>108,2</b>	<b>-0,7</b>	<b>0,3</b>	<b>3,3</b>
<b>Produits frais</b>	2 458	108,4	112,6	113,6	115,2	113,7	-1,3	1,0	4,9
<b>Produits Energie</b>	1 252	98,3	101,2	103,3	103,9	102,7	-1,2	1,5	4,4
<b>Hors produits frais et energie = Inflation sous jacente</b>	6 290	104,6	107,3	107,1	107,6	107,1	-0,4	-0,2	2,4
<b>Local</b>	6 654	105,4	108,0	108,7	109,7	108,5	-1,1	0,5	3,0
<b>Importé</b>	3 346	103,5	107,6	107,3	107,5	107,5	0,0	0,0	3,9
<b>Primaire</b>	2 529	108,4	113,3	114,4	115,8	114,9	-0,8	1,4	6,0
<b>Secondaire</b>	4 894	104,1	108,6	109,6	110,5	109,7	-0,6	1,1	5,5
<b>Tertiaire = Services</b>	2 578	102,4	101,2	99,6	99,4	98,6	-0,8	-2,6	-3,7
<b>Durable</b>	339	100,1	100,7	100,5	100,3	100,2	-0,1	-0,5	0,1
<b>Non durable</b>	5 469	107,5	113,3	114,2	115,4	114,6	-0,7	1,2	6,6
<b>Semi Durable</b>	1 614	99,9	101,7	103,5	104,1	103,5	-0,6	1,7	3,5

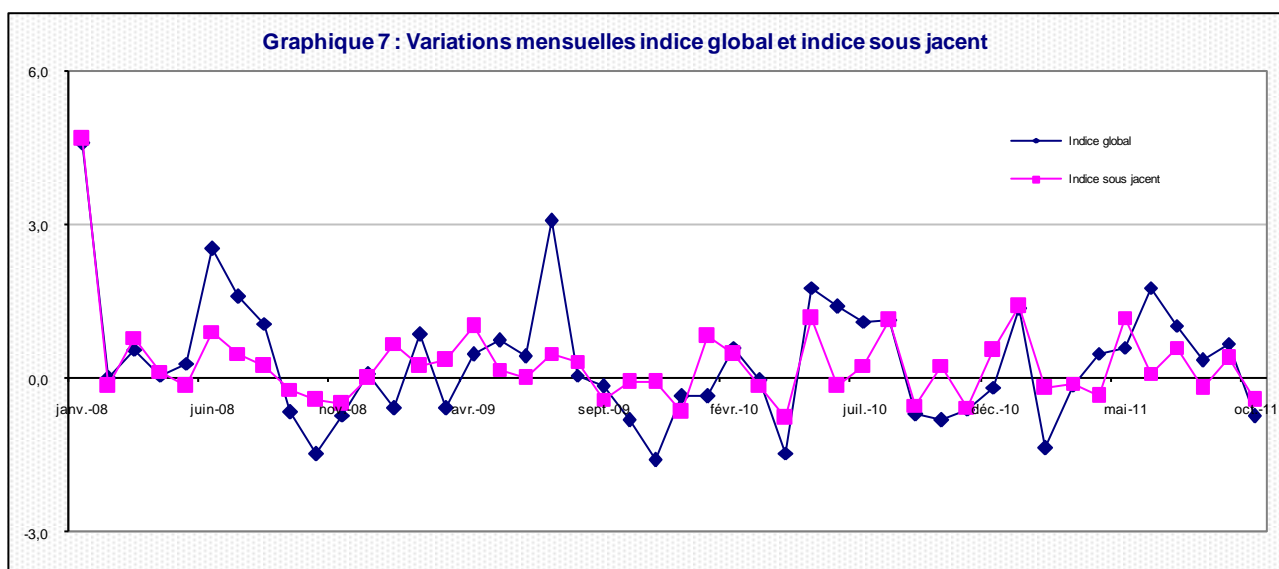
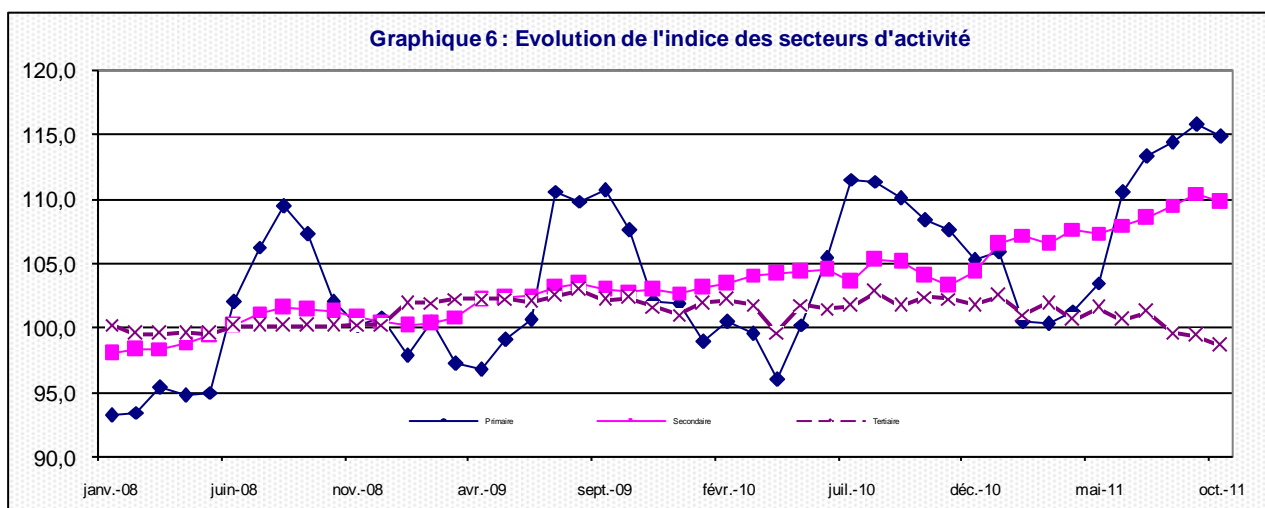
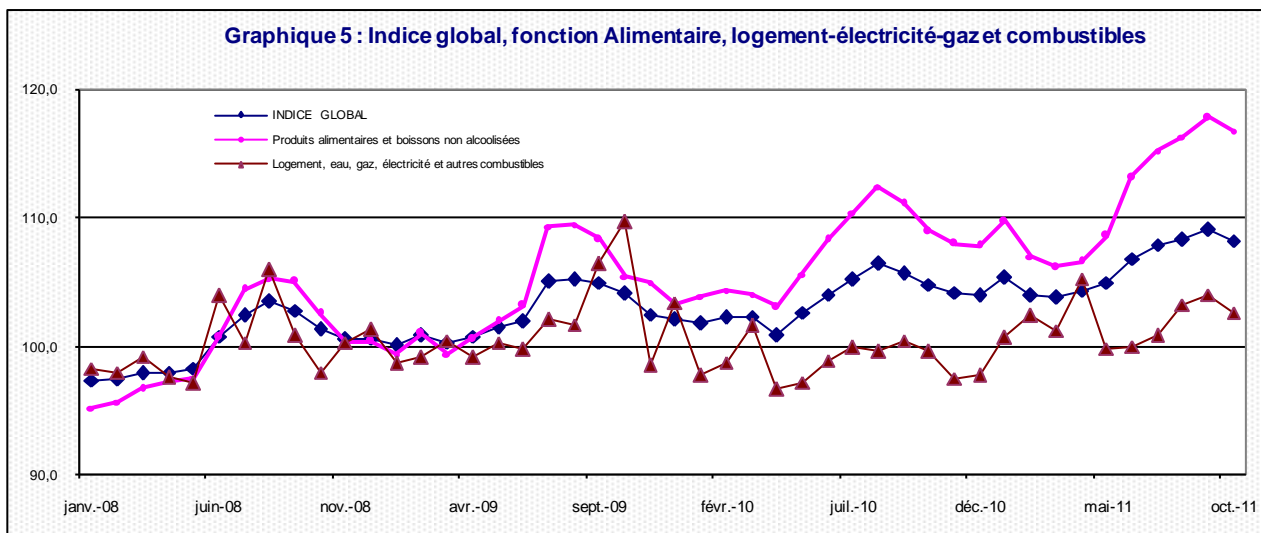
### Variation annuelle (Moyenne 12 mois) du taux d'Inflation du Mali et de l'UEMOA (%)

MOIS		Oct 10	Nov 10	Déc 10	Janv 11	Fév 11	Mars 11	Avril 11	Mai 11	Juin 11	Juill 11	Août 11	Sept 11	Oct 11
Taux d'Inflation	Mali	1,2	1,2	1,2	1,4	1,4	1,3	1,6	1,7	1,8	2,0	2,0	2,2	2,5
	UEMOA	0,7	1,0	1,4	1,7	2,0	2,3	2,7	3,0	3,2	3,4	3,5	3,8	

### Indices et variations en glissement des pays de l'UEMOA

Pays	Bénin		Burkina Faso		Côte d'Ivoire		Guinée Bissau		Mali		Niger		Sénégal		Togo		UEMOA	
	Indice	Inflation	Indice	Inflation	Indice	Inflation	Indice	Inflation	Indice	Inflation	Indice	Inflation	Indice	Inflation	Indice	Inflation	Indice	Inflation
nov-10	104,5	3,5	100,0	-1,0	103,3	3,6	101,2	5,2	104,1	1,7	101,6	-0,3	101,1	2,8	105,1	0,9	102,8	2,4
déc-10	105,0	4,1	100,3	-0,3	105,2	5,1	101,5	5,6	103,9	1,8	103,8	2,6	101,3	4,3	108,3	3,8	104,1	3,9
janv-11	105,9	5,1	101,0	1,2	105,3	4,6	102,9	5,3	105,3	3,6	104,6	4,4	101,8	4,0	109,4	4,6	104,6	4,1
févr-11	103,7	3,3	100,3	0,4	105,6	2,7	102,1	4,1	103,9	1,7	102,8	2,7	101,4	0,3	107,9	2,7	104,0	2,0
mars-11	103,3	2,2	100,6	1,3	106,7	3,2	102,7	5,0	103,8	1,5	101,9	3,8	100,8	3,2	108,5	3,6	104,4	2,3
avr-11	104,7	2,7	101,2	-0,2	111,9	3,8	103,8	3,9	104,3	3,5	102,3	2,1	100,9	2,7	109,4	2,1	106,7	2,7
mai-11	105,4	2,4	102,1	1,7	109,2	6,1	105,0	7,0	104,9	2,3	102,8	1,7	101,2	5,0	109,2	5,6	106,0	4,8
juin-11	105,9	1,8	103,5	2,5	107,5	4,6	106,0	7,2	106,7	2,7	105,7	2,2	101,6	4,3	110,1	5,0	105,9	3,9
juil-11	105,9	2,8	104,0	0,5	107,3	4,7	105,8	5,3	107,9	2,6	105,4	2,1	102,0	3,4	109,6	3,0	106,0	3,4
août-11	105,8	3,0	104,4	0,8	107,1	4,9	105,4	5,4	108,2	1,8	106,4	2,3	102,7	3,4	109,2	3,0	106,1	3,5
sept-11	105,4	3,1	103,9	1,3	106,6	5,2	105,7	5,5	109,0	2,2	105,2	2,5	103,6	3,4	108,7	3,4	106,0	3,8

# LES GRAPHIQUES DU MOIS



**INDICES SUIVANT LES FONCTIONS ET LES GROUPES DE LA NCOA-IHPC**

Codes	Libellé	Pondération	Indices					Variation		
			oct.-10	juil.-11	août-11	sept.-11	oct.-11	1 mois	3 mois	12 mois
	<b>INDICE GLOBAL</b>	<b>10 000</b>	<b>104,7</b>	<b>107,9</b>	<b>108,2</b>	<b>109,0</b>	<b>108,2</b>	<b>-0,7</b>	<b>0,3</b>	<b>3,3</b>
<b>01</b>	<b>Produits alimentaires et boissons non alcoolisées</b>	<b>4 540</b>	<b>108,9</b>	<b>115,1</b>	<b>116,2</b>	<b>117,8</b>	<b>116,7</b>	<b>-0,9</b>	<b>1,4</b>	<b>7,2</b>
011	Produits alimentaires	4 348	109,1	115,5	116,6	118,2	117,1	-0,9	1,4	7,4
012	Boissons non alcoolisées	192	104,5	107,4	107,5	107,8	107,8	0,0	0,3	3,2
<b>02</b>	<b>Tabac et stupéfiants</b>	<b>78</b>	<b>112,1</b>	<b>107,0</b>	<b>106,9</b>	<b>107,0</b>	<b>107,0</b>	<b>0,0</b>	<b>0,0</b>	<b>-4,5</b>
021	Boissons alcoolisées	2	100,6	101,7	101,9	101,9	101,9	0,0	0,2	1,2
022	Tabacs et stupéfiants	76	112,4	107,1	107,1	107,2	107,1	0,0	0,0	-4,6
<b>03</b>	<b>Articles d'habillement et chaussures</b>	<b>999</b>	<b>102,9</b>	<b>102,4</b>	<b>102,6</b>	<b>102,9</b>	<b>102,9</b>	<b>0,0</b>	<b>0,4</b>	<b>0,0</b>
031	Articles d'habillement	833	102,9	102,9	103,1	103,5	103,5	0,0	0,5	0,6
032	Chaussures	166	102,8	100,1	100,1	99,9	99,9	0,0	-0,2	-2,9
<b>04</b>	<b>Logement, eau, gaz, électricité et autres combustibles</b>	<b>1 097</b>	<b>99,5</b>	<b>100,8</b>	<b>103,2</b>	<b>104,0</b>	<b>102,6</b>	<b>-1,3</b>	<b>1,8</b>	<b>3,1</b>
041	Loyers effectifs	205	105,1	103,6	103,6	103,6	103,8	0,2	0,2	-1,2
043	Entretien et réparation des logements	68	97,8	98,7	98,6	98,6	98,4	-0,2	-0,4	0,6
044	Alimentation en eau et services divers lié au logement	211	103,2	108,4	109,2	109,2	109,2	0,0	0,7	5,8
045	Electricité, gaz et autres combustibles	613	96,6	97,4	101,5	102,9	100,4	-2,4	3,1	4,0
<b>05</b>	<b>Meubles, articles de ménage et entretien courant du foyer</b>	<b>386</b>	<b>103,9</b>	<b>106,8</b>	<b>106,5</b>	<b>106,4</b>	<b>107,5</b>	<b>1,1</b>	<b>0,7</b>	<b>3,5</b>
051	Meubles, articles d'ameublement, tapis et autres revêtement	91	97,6	98,9	98,1	97,6	97,6	0,0	-1,2	0,0
052	Articles de ménage en textiles	47	100,7	100,8	100,8	100,6	100,2	-0,4	-0,7	-0,5
053	Appareils ménagers	22	99,5	102,6	102,5	102,5	102,5	0,0	-0,1	3,0
054	Verrerie, vaisselle et ustensiles de ménage	14	101,8	102,5	102,5	102,5	102,5	0,0	0,0	0,7
055	Outillage et autre matériel pour la maison et le jardin	10	98,2	100,7	100,7	100,5	100,5	0,0	-0,2	2,4
056	Biens et services liés à l'entretien courant du foyer	202	108,4	112,8	112,7	112,7	114,9	2,0	1,9	6,1
<b>06</b>	<b>Santé</b>	<b>256</b>	<b>100,0</b>	<b>101,5</b>	<b>101,5</b>	<b>101,3</b>	<b>101,2</b>	<b>0,0</b>	<b>-0,3</b>	<b>1,3</b>
061	Produits, appareils et matériels médicaux	161	99,5	102,1	102,1	101,8	101,7	-0,1	-0,4	2,2
062	Services ambulatoires	49	100,0	100,8	100,8	100,8	100,8	0,0	0,0	0,8
063	Services hospitaliers	46	101,4	100,0	100,0	100,0	100,0	0,0	0,0	-1,3
<b>07</b>	<b>Transports</b>	<b>1 211</b>	<b>103,3</b>	<b>105,0</b>	<b>105,0</b>	<b>105,0</b>	<b>105,0</b>	<b>0,0</b>	<b>0,0</b>	<b>1,6</b>
071	Achat de véhicules	147	106,0	105,0	105,0	105,0	104,8	-0,2	-0,2	-1,1
072	Dépenses d'utilisation des véhicules	794	100,1	103,9	103,9	103,9	103,9	0,0	0,0	3,8
073	Services de transport	270	111,1	108,1	108,1	108,1	108,1	0,0	0,0	-2,7
<b>08</b>	<b>Communication</b>	<b>527</b>	<b>94,4</b>	<b>93,9</b>	<b>85,8</b>	<b>84,7</b>	<b>80,7</b>	<b>-4,8</b>	<b>-14,1</b>	<b>-14,6</b>
081	Services postaux	2	99,9	103,0	103,0	103,0	103,0	0,0	0,0	3,1
082	Matériel de téléphonie et de télécopie	34	97,1	99,0	99,0	99,0	99,0	0,0	0,0	1,9
083	Services de téléphonie et de télécopie	491	94,2	93,5	84,8	83,7	79,3	-5,2	-15,2	-15,8
<b>09</b>	<b>Loisirs et culture</b>	<b>132</b>	<b>97,5</b>	<b>98,9</b>	<b>98,9</b>	<b>98,9</b>	<b>98,9</b>	<b>0,0</b>	<b>-0,1</b>	<b>1,4</b>
091	Matériel audiovisuel, photographique et de traitement de l'image et du son	56	92,4	93,5	93,5	93,4	93,4	0,0	-0,2	1,0
093	Autres articles et matériel de loisirs, de jardinage et anim	12	97,6	98,9	98,9	98,6	98,6	0,0	-0,2	1,1
094	Services récréatifs et culturels	25	100,2	103,4	103,4	103,4	103,4	0,0	0,0	3,2
095	Journaux, livres et articles de papeterie	38	102,9	103,5	103,5	103,5	103,5	0,0	0,0	0,7
096	Forfaits touristiques	1	112,8	112,2	112,2	116,5	117,3	0,7	4,6	4,0
<b>10</b>	<b>Enseignement</b>	<b>178</b>	<b>105,4</b>	<b>106,2</b>	<b>106,2</b>	<b>106,2</b>	<b>106,2</b>	<b>0,0</b>	<b>0,0</b>	<b>0,8</b>
101	Enseignement pré-élémentaire et primaire	90	106,9	106,2	106,2	106,2	106,2	0,0	0,0	-0,7
102	Enseignement secondaire	60	103,8	106,0	106,0	106,0	106,0	0,0	0,0	2,2
104	Enseignement supérieur	19	99,8	100,0	100,0	100,0	100,0	0,0	0,0	0,2
105	Enseignement post-secondaire non supérieur et Enseignement non défini	9	112,5	121,0	121,0	121,0	121,0	0,0	0,0	7,6
<b>11</b>	<b>Restaurants et Hôtels</b>	<b>231</b>	<b>104,2</b>	<b>100,2</b>	<b>100,2</b>	<b>100,2</b>	<b>100,2</b>	<b>0,0</b>	<b>0,0</b>	<b>-3,8</b>
111	Services de restauration	228	104,2	100,2	100,2	100,2	100,2	0,0	0,0	-3,8
112	Services d'hébergement	3	100,0	100,0	100,0	100,0	100,0	0,0	0,0	0,0
<b>12</b>	<b>Biens et services divers</b>	<b>365</b>	<b>98,7</b>	<b>98,4</b>	<b>98,9</b>	<b>98,9</b>	<b>98,9</b>	<b>0,0</b>	<b>0,6</b>	<b>0,3</b>
121	Soins corporels	275	96,3	95,9	96,4	96,4	96,4	0,0	0,6	0,2
123	Effets personnels n.c.a	58	104,2	105,0	104,9	104,9	104,9	0,0	-0,1	0,6
124	Protection sociale et assurance	13	101,1	101,1	101,1	101,1	101,1	0,0	0,0	0,0
126	Services financiers	2	100,0	104,5	104,5	104,5	104,5	0,0	0,0	4,5
127	Autres services n.c.a	17	116,6	113,5	116,6	116,6	116,6	0,0	2,7	0,0

Institut National de la Statistique, Immeuble MEF, ACI 2000 (Avenue du Mali), BP : 12; Tel: 20 22 24 55 / 20 22 48 73, Site web : [www.instat.gov.ml](http://www.instat.gov.ml)

Directeur Général : Seydou Moussa TRAORE

Responsable des prix : Issa SIDIBE

Collaborateurs : Moriba DOUMBIA ; Modibo TRAORE ; Sékou HAIDARA ; Abdoulaye Aziz SANOGO