

**INDICE HARMONISE
DES PRIX A LA CONSOMMATION(IHPC)
POUR LES PAYS MEMBRES DE L'UEMOA
BAMAKO – OCTOBRE2017**

AVERTISSEMENT

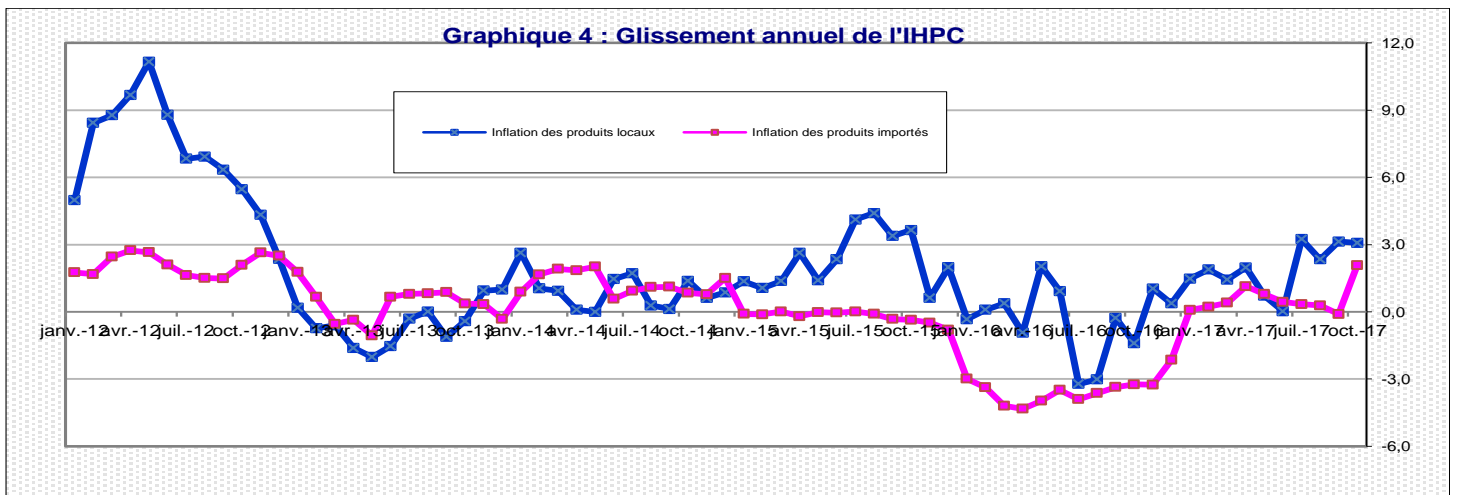
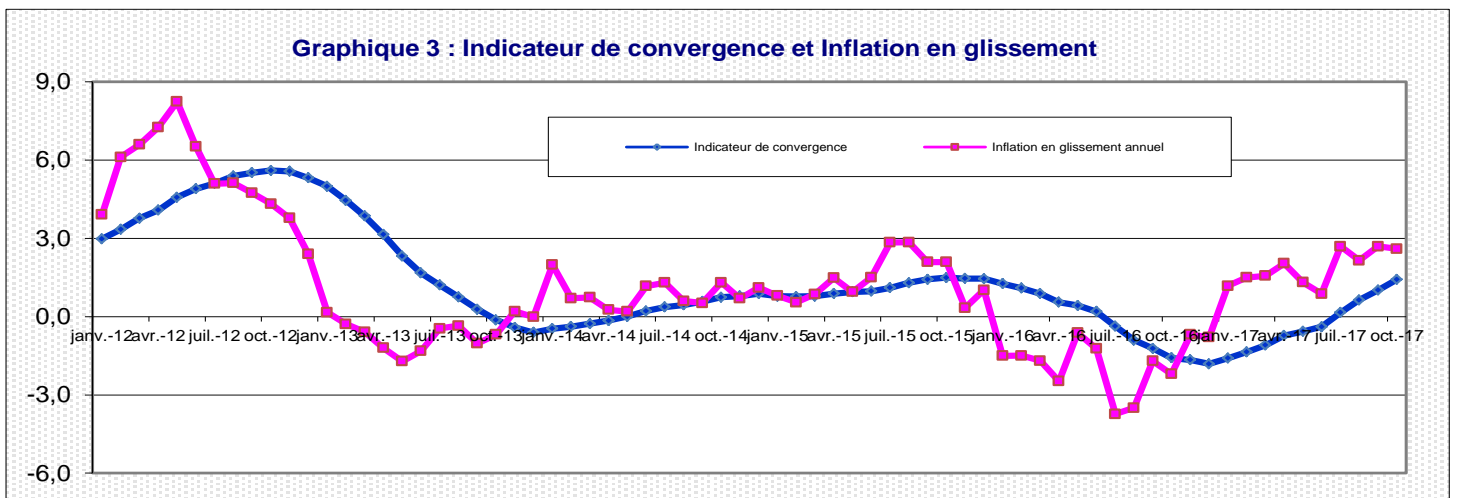
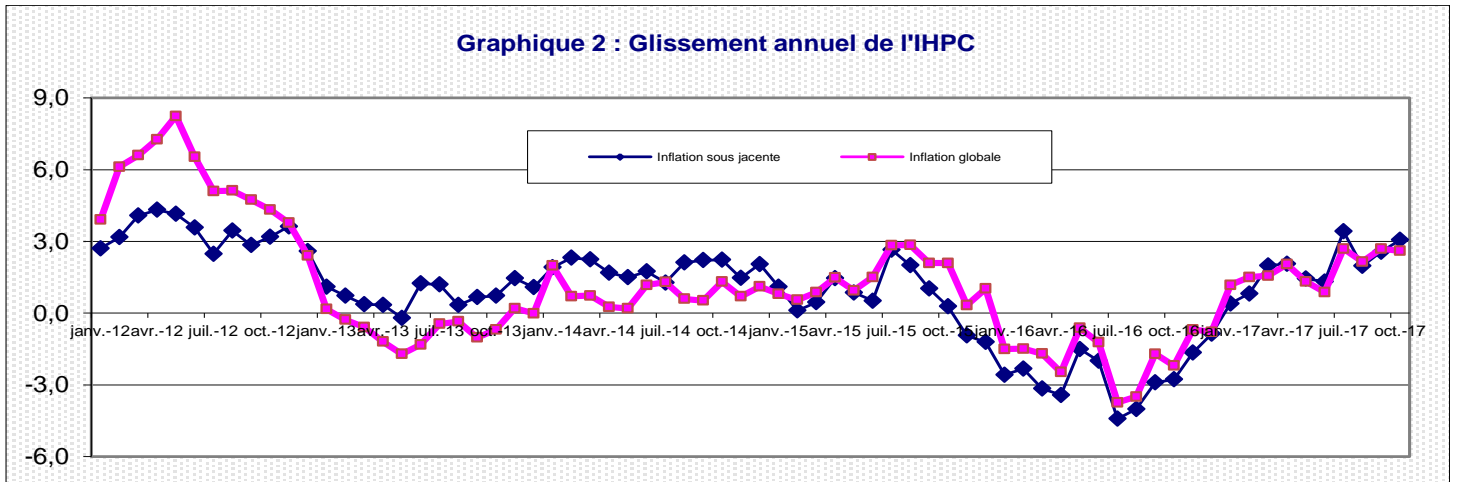
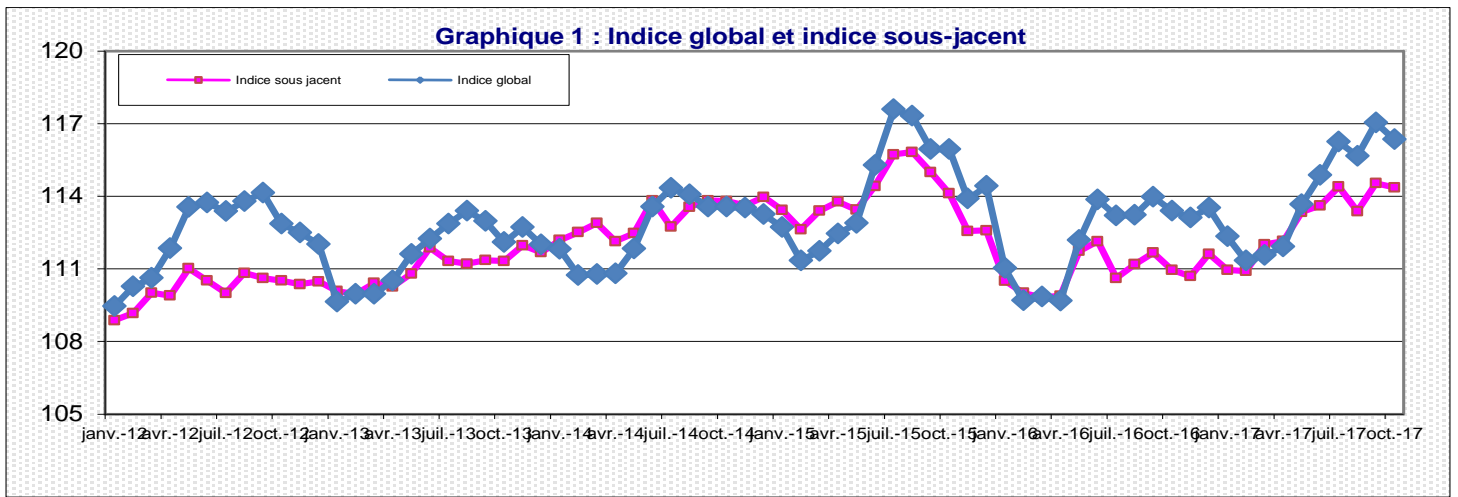
L'Institut National de la Statistique a le plaisir de mettre à la disposition des utilisateurs l'Indice Harmonisé des Prix à la Consommation (IHPC). Cet indice est harmonisé car la méthodologie utilisée pour sa production est identique dans les huit pays membres de l'Union Economique et Monétaire Ouest Africaine (UEMOA). Ainsi, cet indice a été adopté comme instrument de mesure de l'évolution des prix au sein des pays de l'UEMOA.

La première période de base de l'IHPC est l'année 1996. Elle a été rénovée en 2008 et comme en 1996, les pondérations proviennent d'une enquête sur les dépenses de plus de 1000 ménages, effectuée en 2008. La population de référence de l'IHPC est l'ensemble des ménages résidant dans le District de Bamako. Le panier de la ménagère comprend 650 variétés suivies dans 1511 points de vente.

L'IHPC est un indice de Laspeyres calculé en utilisant le principe d'agrégations successives du niveau le plus fin (variété) au niveau le plus élevé (fonction).

**Mois d'octobre 2017
(Base 100 : année 2008)**

	Pondération	Indices pour les mois de :					Variations (en %)		
		oct.-16	juil.-17	août.-17	sept.-17	oct.-17	du dernier mois	des 3 derniers mois	des 12 derniers mois
INDICE DE BAMAKO	10 000	113,4	116,2	115,7	117,0	116,3	-0,6	0,1	2,6
01 Produits alimentaires et boissons non alcoolisées	4 540	119,9	123,8	122,9	124,9	124,3	-0,5	0,4	3,7
- Céréales non transformées	1 246	106,1	109,6	107,9	115,7	114,3	-1,2	4,3	7,7
- Autres fruits frais	84	144,4	148,1	134,1	148,1	123,3	-16,8	-16,8	-14,6
- Sel, épices, sauces et produits alimentaires n.d.a	263	125,9	124,1	127,1	130,1	124,2	-4,6	0,1	-1,4
- Légumes frais en feuilles	78	171,4	166,9	165,8	168,5	141,6	-16,0	-15,1	-17,4
- Tubercules et plantains	84	117,9	134,6	158,5	152,0	130,7	-14,0	-2,9	10,8
- Huiles	244	111,7	113,5	103,9	103,8	137,6	32,6	21,3	23,2
- Autres matières grasses	91	120,0	115,3	116,0	106,1	108,8	2,6	-5,6	-9,3
02 Boissons alcoolisées, Tabac et stupéfiants	78	137,0	133,0	132,9	133,1	132,9	-0,2	-0,1	-3,0
03 Articles d'habillement et chaussures	999	108,9	107,1	107,1	107,0	107,0	0,1	-0,1	-1,7
- Vêtements de dessus hommes	205	104,5	102,3	102,3	102,3	102,3	0,0	0,0	-2,1
04 Logement, eau, gaz, électricité et autres combustibles	1 097	116,2	115,2	115,4	112,9	114,5	1,4	-0,6	-1,5
- Combustibles solides et autres	222	145,6	137,8	138,7	126,7	134,1	5,8	-2,6	-7,9
05 Meubles, articles de ménage et entretien courant du foyer	386	110,8	141,7	141,8	141,7	141,7	0,0	0,0	27,9
06 Santé	256	99,9	99,6	99,7	100,6	99,8	-0,8	0,1	-0,2
07 Transports	1 211	106,4	107,4	107,4	107,7	108,5	0,8	1,0	2,0
- Carburants et lubrifiants	639	101,9	103,6	103,5	103,8	105,3	1,5	1,7	3,4
08 Communication	527	92,6	88,2	84,5	98,6	85,1	-13,6	-3,5	-8,1
09 Loisirs et culture	132	95,9	93,9	93,9	93,8	93,8	0,0	-0,1	-2,2
10 Enseignement	178	107,4	112,2	112,2	112,1	112,1	0,0	0,0	4,4
11 Restaurants et Hôtels	231	108,7	115,5	115,5	115,5	115,5	0,0	0,0	6,2
12 Biens et services divers	365	109,3	112,3	112,3	111,3	111,3	0,0	-0,8	1,9



**Commentaire de l'indice harmonisé
des prix à la consommation des ménages
(IHPC), pour les pays de l'UEMOA
BAMAKO – Octobre 2017**

L'indice des prix à la consommation des ménages à Bamako au mois d'octobre 2017 a diminué de 0,6% par rapport au mois précédent et se situe à 116,3. Par rapport au mois de juillet 2017, la hausse de l'indice est de 0,1%. En un an (octobre 2017 par rapport à octobre 2016), les prix ont augmenté de 2,6%.

L'indice sous-jacent (l'évolution du niveau général des prix en dehors des produits frais et de l'énergie) a diminué de 0,2% par rapport au mois précédent et se situe à 114,4. Par rapport au même mois de l'année précédente, la progression est de 3,2%.

En octobre 2017, la baisse du niveau général des prix est essentiellement imputable à la régression des prix des fonctions suivantes:

-La fonction «**Produits alimentaires et boissons non alcoolisées**» a baissé de 0,5% en liaison avec la légère baisse des prix des *Céréales non transformées* de 1,2% notamment les prix du mil en grain (-2,6%), du maïs (-3,2%), du fonio (-10,8%). Les *fruits frais* ont baissé de 16,8% en liaison avec la hausse des prix de la banane douce (-3,3%) de la pastèque (-46,2%), de la goyave (-32,1%) et de la pomme (-11,3%). Les *Légumes frais en feuilles* ont baissé de 16,0% au regard de la baisse des prix de la salade locale (-26,1%), des choux verts (-12,2%) et du persil frais (-33,4%). Quant aux tubercules et plantains, ils ont baissé de 14% en raison de la baisse des prix de la pomme de terre (-4,4%), de la banane plantain (-11,5%), de la patate douce (-15,0%) et de l'igname (-15,2%). Les sels, épices, sauces et produits alimentaires ont baissé de 4,6% au regard de la baisse consentie au niveau des poudres rentrant dans la préparation de la sauce.

-La fonction «**Santé**» a diminué de 0,8% en liaison avec la baisse des prix des médicaments traditionnels de 20,2% en occurrence le prix des

Médicaments traditionnels contre le palus et la diarrhée de -24,2%.

-La fonction «**Communication**» a chuté de 13,6% parce que les opérateurs des téléphones mobiles ont accordé plus de bonus ce mois par rapport au mois précédent (bonus qui réduit le coût de communication entre le même réseau).

Au cours de ce mois, les prix des **produits frais**, ont baissé de 3,0% contre ceux de **l'énergie** qui ont haussé de 2,0%. En un an, les prix des **produits frais** ont augmenté de 3,2% contre une diminution de ceux de **l'énergie** de 0,2%.

Quant à la provenance, les prix des **produits locaux** ont chuté de 0,9% contre une hausse de ceux **importés** de 2,1%. En un an, les prix des **produits locaux** et ceux **importés** ont progressé respectivement 3,1% et 2,1%.

Au regard de l'appartenance sectorielle, les prix des produits du **secteur primaire** et ceux du **tertiaire** ont baissé respectivement de 2,1% et de 2,5% contre une hausse de ceux du **secondaire** de 1,5%. En un an, les prix des produits du primaire et secondaire ont progressé respectivement de 1,6% et 3,8% contre une baisse de ceux du tertiaire 0,2%.

Quant à la durabilité, les prix des **biens durables** et ceux des **non durables** ont connu une baisse respective de 0,1% et de 0,4% contre une hausse des **semi durables** de 1,0%. En un an, les prix des biens **durables** et **non durables** ont augmenté respectivement de 32,3% et 3,5% contre une diminution des **semi durables** de 1,9%.

L'indicateur de convergence communautaire de l'UEMOA mesure la variation moyenne des prix au cours des douze derniers mois par rapport aux douze mois précédents. Il se situe à (1,4%) pour ce mois, celui de l'UEMOA affiche une hausse de 0,2% en juillet 2017.

IHPC suivant les nomenclatures secondaires

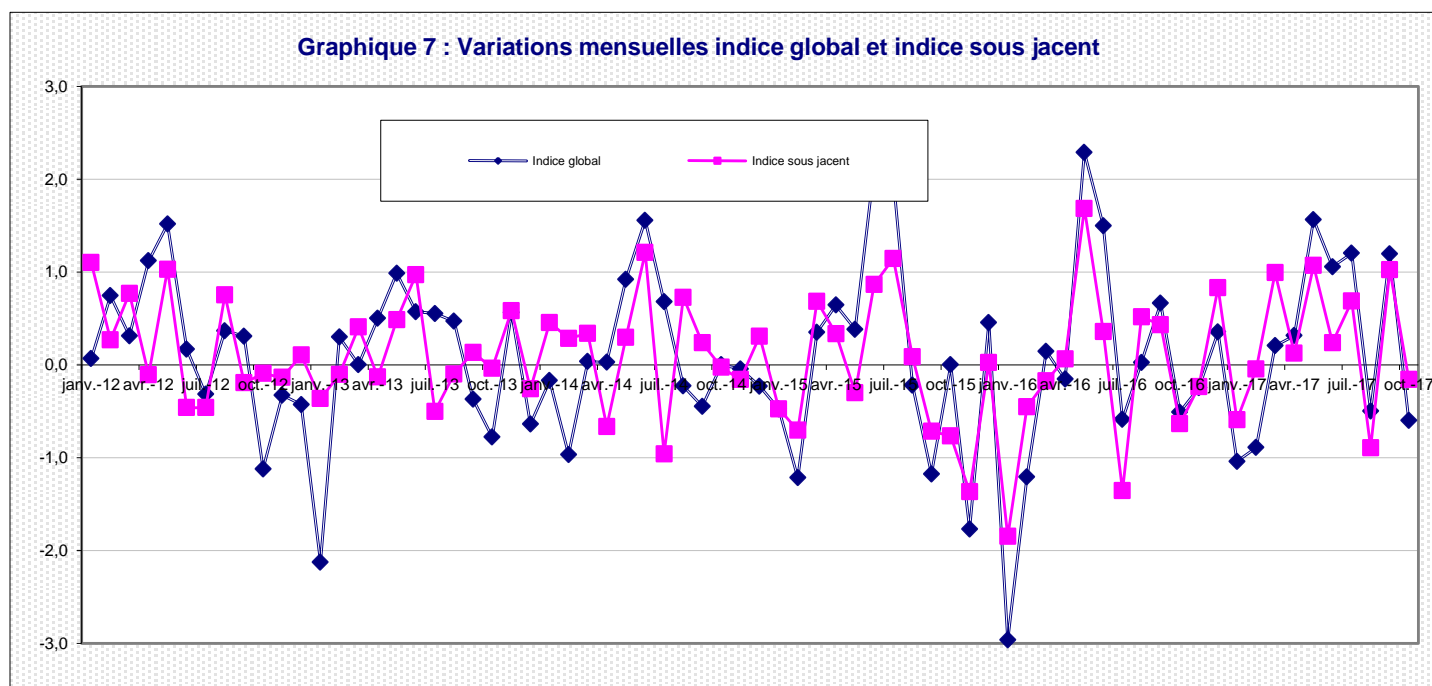
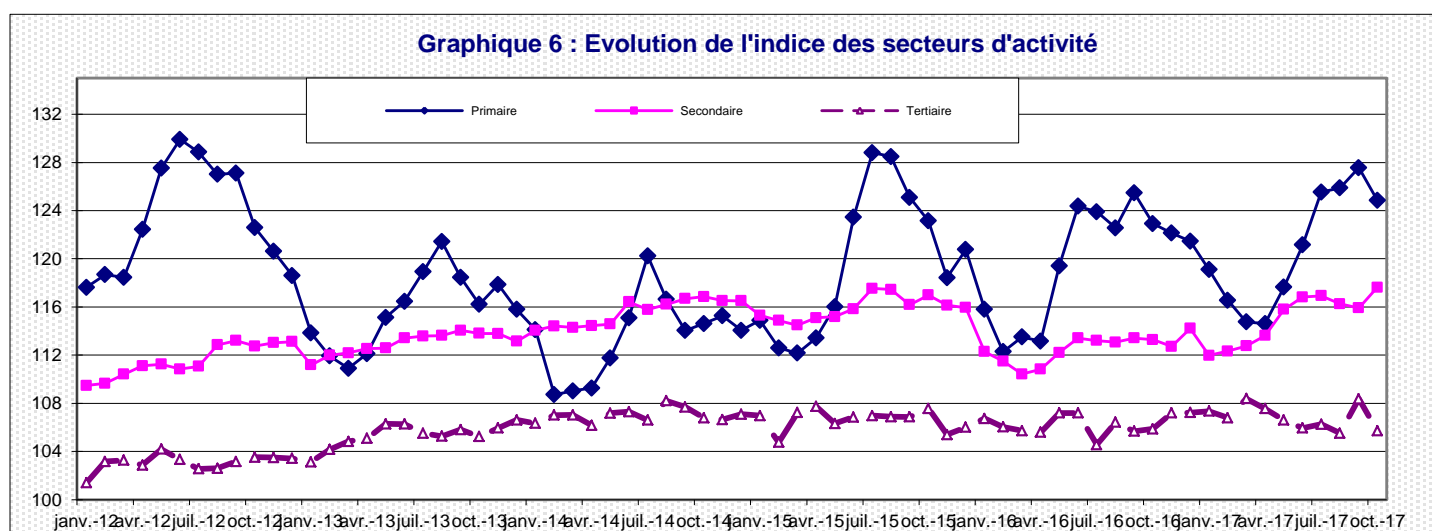
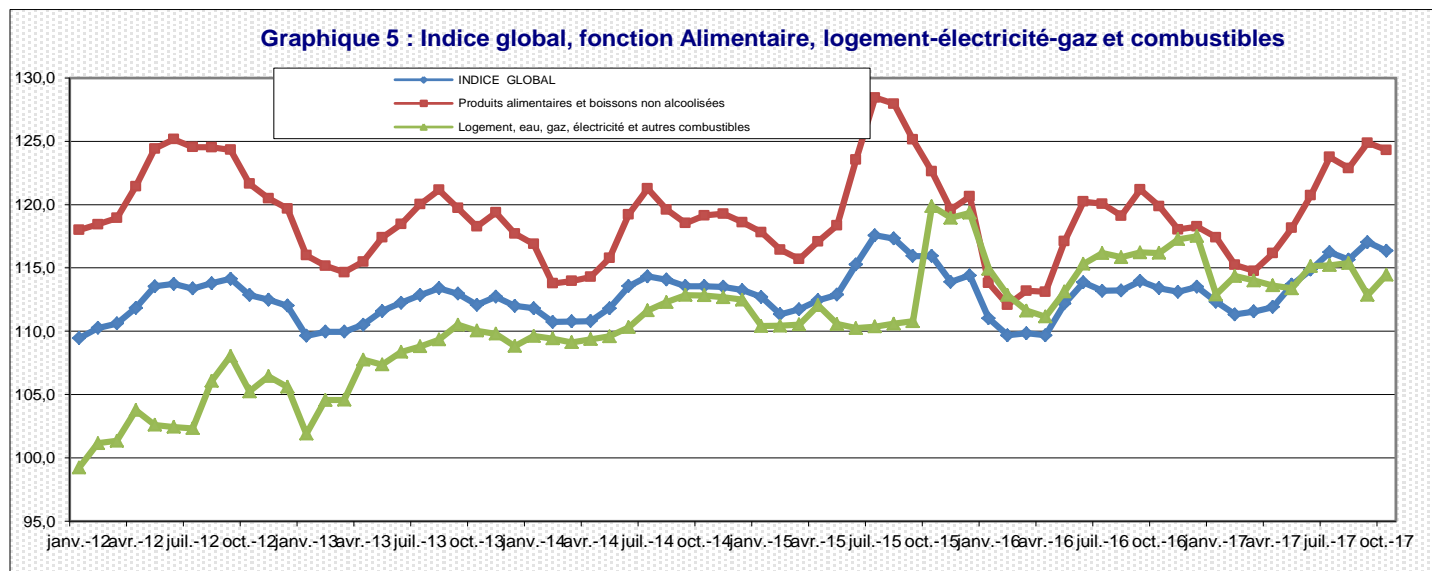
	Pondération	Indices pour le mois de					Variation depuis		
		oct.-16	juil.-17	août-17	sept.-17	oct.-17	1 mois	3 mois	12 mois
Indice global	10 000	113,4	116,2	115,7	117,0	116,3	-0,6	0,1	2,6
Produits frais	2 458	121,4	125,4	125,6	129,1	125,3	-3,0	-0,1	3,2
Produits Energie	1 252	112,0	111,5	111,6	109,5	111,8	2,0	0,2	-0,2
Hors produits frais et energie = Inflation sous	6 290	111,0	114,4	113,4	114,5	114,4	-0,2	0,0	3,1
Local	6 605	118,1	121,7	120,8	122,8	121,7	-0,9	0,0	3,1
Importé	3 395	107,1	107,3	107,2	107,1	109,4	2,1	1,9	2,1
Primaire	2 529	122,9	125,5	125,9	127,6	124,9	-2,1	-0,5	1,6
Secondaire	4 894	113,3	116,9	116,3	115,9	117,6	1,5	0,6	3,8
Tertiaire = Services	2 578	105,9	106,3	105,5	108,4	105,7	-2,5	-0,5	-0,2
Durable	340	100,0	131,8	131,8	132,3	132,2	-0,1	0,3	32,3
Non durable	5 485	117,7	121,2	120,7	122,3	121,8	-0,4	0,5	3,5
Semi Durable	1 611	114,1	112,7	112,8	110,8	111,9	1,0	-0,7	-1,9

Variation annuelle (Moyenne 12 mois) du taux d'Inflation du Mali et de l'UEMOA (%)

MOIS		oct.-16	nov.-16	déc.-16	janv.-17	févr.-17	mars-17	avr.-17	mai-17	juin-17	juil.-17	août-17	sept.-17	oct.-17
Taux d'Inflation	Mali	-1,6	-1,7	-1,8	-1,6	-1,4	-1,1	-0,7	-0,6	-0,4	0,2	0,6	1,0	1,4
	UEMOA	0,6	0,5								0,2			

Indices et variations en glissement des pays de l'UEMOA

Pays	Bénin		Burkina Faso		Côte d'Ivoire		Guinée Bissau		Mali		Niger		Sénégal		Togo		UEMOA		
	Période	Indice	Inflation	Indice	Inflation	Indice	Inflation	Indice	Inflation	Indice	Inflation	Indice	Inflation	Indice	Inflation	Indice	Inflation	Indice	Inflation
sept-16		108,5		108,4		113,0		109,9		114,0	-1,7	109,2		106,7		115,1		111,0	
oct-16		108,8		108,9		113,1		110,5		113,4	-2,2	108,7		107,1		114,4		111,1	
nov-16		110,3	-2,7	107,8	-1,8	113,6	0,4	110,7	0,8	113,1	-0,7	107,4	-1,9	106,2	0,2	116,1	-0,1	111,2	-0,4
déc-16		110,6		106,7		113,7		110,8		113,5	-0,8	106,5		106,9		116,9		111,3	
janv-17		111,2		106,3		114,8		110,5		112,3	1,2	108,2		105,7		116,0		111,5	
févr-17		109,9		106,6		115,4		110,1		111,3	1,5	107,7		105,6		116,5		111,5	
mars-17		109,8		106,8		114,7		109,8		111,6	1,6	107,1		105,4		115,5		111,1	
avr-17		109,9		108,2		115,6		109,4		111,9	2,0	107,8		104,4		116,7		111,6	
mai-17		112,1		108,6		116,1		109,6		113,7	1,3	108,0		103,7		118,0		112,1	
juin-17		113,2		109,4		115,3		111,5		114,9	0,9	112,3		104,0		117,8		112,4	
juil-17		112,5		108,8		115,5		112,7		116,2	2,7	111,0		105,6		116,4		112,6	
août-17										115,7	2,2								
sept-17										117,0	2,7								



INDICES SUIVANT LES FONCTIONS ET LES GROUPES DE LA NCOA-IHPC

Codes	Libellé	Pondération	Indices				Variation			
			oct.-16	juil.-17	août-17	sept.-17	oct.-17	1 mois	3 mois	12 mois
	INDICE GLOBAL	10 000	113,4	116,2	115,7	117,0	116,3	-0,6	0,1	2,6
01	Produits alimentaires et boissons non alcoolisées	4 540	119,9	123,8	122,9	124,9	124,3	-0,5	0,4	3,7
011	Produits alimentaires	4 348	119,7	123,8	122,7	124,8	124,2	-0,5	0,4	3,8
012	Boissons non alcoolisées	192	124,4	123,9	125,9	126,8	126,3	-0,4	2,0	1,6
02	Tabac et stupéfiants	78	137,0	133,0	132,9	133,1	132,9	-0,2	-0,1	-3,0
021	Boissons alcoolisées	2	107,6	101,4	101,4	103,1	103,1	0,0	1,6	-4,3
022	Tabacs et stupéfiants	76	138,2	134,3	134,2	134,3	134,1	-0,2	-0,1	-3,0
03	Articles d'habillement et chaussures	999	108,9	107,1	107,1	107,0	107,0	0,1	-0,1	-1,7
031	Articles d'habillement	833	109,9	107,7	107,7	107,5	107,5	0,0	-0,1	-2,2
032	Chaussures	166	103,7	104,4	104,4	104,2	104,6	0,4	0,2	0,8
04	Logement, eau, gaz, électricité et autres combustibles	1 097	116,2	115,2	115,4	112,9	114,5	1,4	-0,6	-1,5
041	Loyers effectifs	205	109,1	109,6	109,6	109,6	109,6	0,0	0,0	0,5
043	Entretien et réparation des logements	68	103,3	105,5	105,5	105,7	105,5	-0,2	0,0	2,1
044	Alimentation en eau et services divers lié au logement	211	109,0	110,6	110,6	110,6	110,6	0,0	0,0	1,5
045	Electricité, gaz et autres combustibles	613	122,5	119,8	120,1	115,6	118,5	2,5	-1,1	-3,3
05	Meubles, articles de ménage et entretien courant du foyer	386	110,8	141,7	141,8	141,7	141,7	0,0	0,0	27,9
051	Meubles, articles d'ameublement, tapis et autres revêtement	91	101,8	224,5	224,5	224,8	224,5	-0,1	0,0	120,5
052	Articles de ménage en textiles	47	104,7	103,6	103,9	102,8	103,0	0,2	-0,6	-1,6
053	Appareils ménagers	22	101,1	101,5	101,5	101,5	101,5	0,0	0,0	0,3
054	Verrerie, vaisselle et ustensiles de ménage	14	116,6	115,4	115,4	117,6	117,6	0,0	1,9	0,8
055	Outils et autre matériel pour la maison et le jardin	10	96,0	89,5	89,5	86,7	86,7	0,0	-3,1	-9,6
056	Biens et services liés à l'entretien courant du foyer	202	117,5	122,1	122,1	122,0	122,1	0,1	0,0	3,9
06	Santé	256	99,9	99,6	99,7	100,6	99,8	-0,8	0,1	-0,2
061	Produits, appareils et matériels médicaux	161	99,4	98,9	98,7	100,2	98,8	-1,3	-0,1	-0,6
062	Services ambulatoires	49	99,3	101,7	102,3	102,6	102,6	0,0	0,9	3,4
063	Services hospitaliers	46	102,6	100,0	100,0	100,0	100,0	0,0	0,0	-2,5
07	Transports	1 211	106,4	107,4	107,4	107,7	108,5	0,8	1,0	2,0
071	Achat de véhicules	147	107,4	112,0	112,0	113,0	113,0	0,0	0,9	5,2
072	Dépenses d'utilisation des véhicules	794	102,4	103,4	103,3	103,6	104,8	1,2	1,4	2,4
073	Services de transport	270	117,5	116,8	116,7	116,9	116,9	0,0	0,1	-0,5
08	Communication	527	92,6	88,2	84,5	98,6	85,1	-13,6	-3,5	-8,1
081	Services postaux	2	100,0	103,0	103,0	103,0	103,0	0,0	0,0	3,0
082	Matériel de téléphonie et de télécopie	34	87,7	76,0	76,0	76,0	76,0	0,0	0,0	-13,3
083	Services de téléphonie et de télécopie	491	92,9	89,0	85,0	100,1	85,7	-14,4	-3,7	-7,8
09	Loisirs et culture	132	95,9	93,9	93,9	93,8	93,8	0,0	-0,1	-2,2
091	Matériel audiovisuel, photographique et de traitement de l'image et d	56	82,5	78,6	78,6	78,3	78,3	0,0	-0,3	-5,0
093	Autres articles et matériel de loisirs, de jardinage et anim	12	114,4	113,6	113,6	113,6	113,6	0,0	0,0	-0,7
094	Services récréatifs et culturels	25	99,9	100,2	100,2	100,2	100,2	0,0	0,0	0,2
095	Journaux, livres et articles de papeterie	38	106,1	105,0	105,0	105,0	105,0	0,0	0,0	-1,0
096	Forfaits touristiques	1	144,6	136,3	136,3	136,3	139,0	2,0	2,0	-3,9
10	Enseignement	178	107,4	112,2	112,2	112,1	112,1	0,0	0,0	4,4
101	Enseignement pré-élémentaire et primaire	90	109,6	117,3	117,3	117,3	117,3	0,0	0,0	7,1
102	Enseignement secondaire	60	106,1	106,7	106,7	106,7	106,7	0,0	0,0	0,6
104	Enseignement supérieur	19	100,2	100,2	100,2	99,8	99,8	0,0	-0,4	-0,4
105	Enseignement post-secondaire non supérieur et Enseignement non	9	109,5	121,7	121,7	121,7	121,7	0,0	0,0	11,1
11	Restaurants et Hôtels	231	108,7	115,5	115,5	115,5	115,5	0,0	0,0	6,2
111	Services de restauration	228	108,8	115,7	115,7	115,7	115,7	0,0	0,0	6,3
112	Services d'hébergement	3	100,2	99,1	99,1	99,1	99,1	0,0	0,0	-1,0
12	Biens et services divers	365	109,3	112,3	112,3	111,3	111,3	0,0	-0,8	1,9
121	Soins corporels	275	104,4	108,6	108,6	107,3	107,3	0,0	-1,2	2,8
123	Effets personnels n.c.a	58	124,5	126,7	126,7	126,8	126,8	0,0	0,1	1,9
124	Protection sociale et assurance	13	101,5	101,2	101,2	101,2	101,2	0,0	0,0	-0,2
126	Services financiers	2	97,6	97,6	97,6	97,6	97,6	0,0	0,0	0,0
127	Autres services n.c.a	17	143,8	133,2	133,2	133,2	133,2	0,0	0,0	-7,4

Annexe

Quelques statistiques sur les transports

Code Variétés	Variétés	oct-17	sept-17	Variation m/m-1	Contribution
703020002	Course en taxi ville	97,67	97,67	0	0
703020003	Ticket autobus	144,84	144,84	0	0
703020004	Transport local collectif en minicar	117,42	117,42	0	0
703020005	Voyage en car ou minibus	78,77	78,77	0	0

CODE	Séries de relevés sur le transport	prix	
		sept-17	oct-17
70302000104	Distance, prix pour une course du transport urbain dans la zonz 2 de bamako; pri	2 000	2 000
70302000201	Course en taxi de ville pour un distance de 5 à 10 km.	2 000	2 000
70302000204	Distance, centre ville à djèlibougou, magnambougou; Frais uniquement de la course	1 000	1 000
70302000303	Transporteur, centre-ville à boukassoumbougou;	200	200
70302000401	transporteur, transporteurs inter urbain, collectif; de 2 à 5 km.	175	175
70302000403	Transporteur, Sotrama marché de Médine aux rails dahs près des rails un service	175	175
70302000404	Transporteur SOTRAMA marché de Médine aux rails dahis.	175	175
70302000501	Transporteur, Transport terrestre en autobus tarif -plein pour adulte Bamako-Sikasso.	6 000	6 000
70302000503	Trajet Bamako - Mopti	9 000	9 000
70302000504	Trajet Bamako - Ségou	3 000	3 000

Institut National de la Statistique, Immeuble MEF, ACI 2000 (Avenue du Mali), BP : 12; Tel: 20 22 24 55 / 20 22 48 73, Site web : www.instat.gov.ml
Directeur Général: Harouna KONE

Responsable des prix : Issa SIDIBE

Collaborateurs : Modibo TRAORE; Abdoulaye Aziz SANOGO; Issa TRAORE; Abdramane OUATTARA.