

**INDICE HARMONISE  
DES PRIX A LA CONSOMMATION (IHPC)  
POUR LES PAYS MEMBRES DE L'UEMOA  
BAMAKO – NOVEMBRE 2014**

**AVERTISSEMENT**

L'Institut National de la Statistique a le plaisir de mettre à la disposition des utilisateurs l'Indice Harmonisé des Prix à la Consommation (IHPC). Cet indice est harmonisé car la méthodologie utilisée pour sa production est identique dans les huit pays membres de l'Union Economique et Monétaire Ouest Africaine (UEMOA). Ainsi, cet indice a été adopté comme instrument de mesure de l'évolution des prix au sein des pays de l'UEMOA.

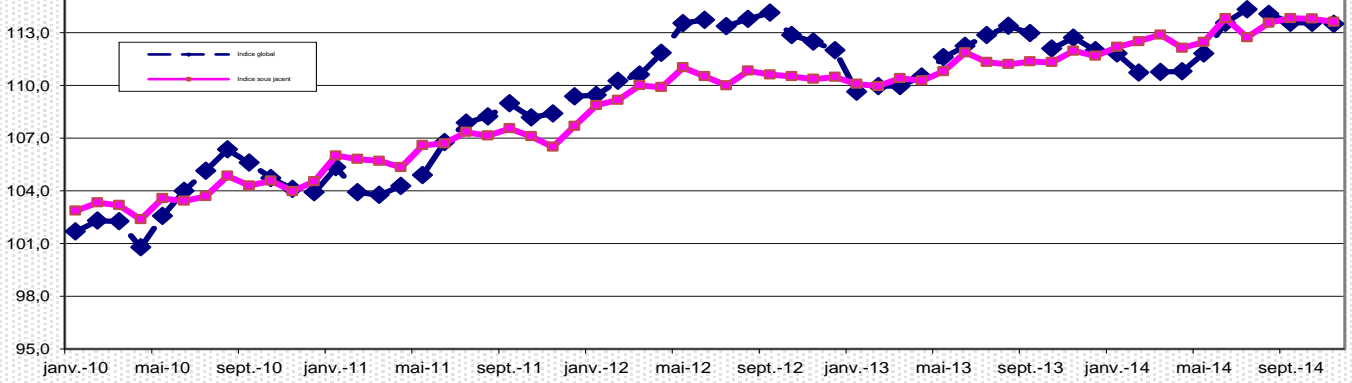
La première période de base de l'IHPC est l'année 1996. Elle a été rénovée en 2008 et comme en 1996, les pondérations proviennent d'une enquête sur les dépenses de plus de 1000 ménages, effectuée en 2008. La population de référence de l'IHPC est l'ensemble des ménages résidant dans le District de Bamako. Le panier de la ménagère comprend 650 variétés suivies dans 1511 points de vente.

L'IHPC est un indice de Laspeyres calculé en utilisant le principe d'agrégations successives du niveau le plus fin (variété) au niveau le plus élevé (fonction).

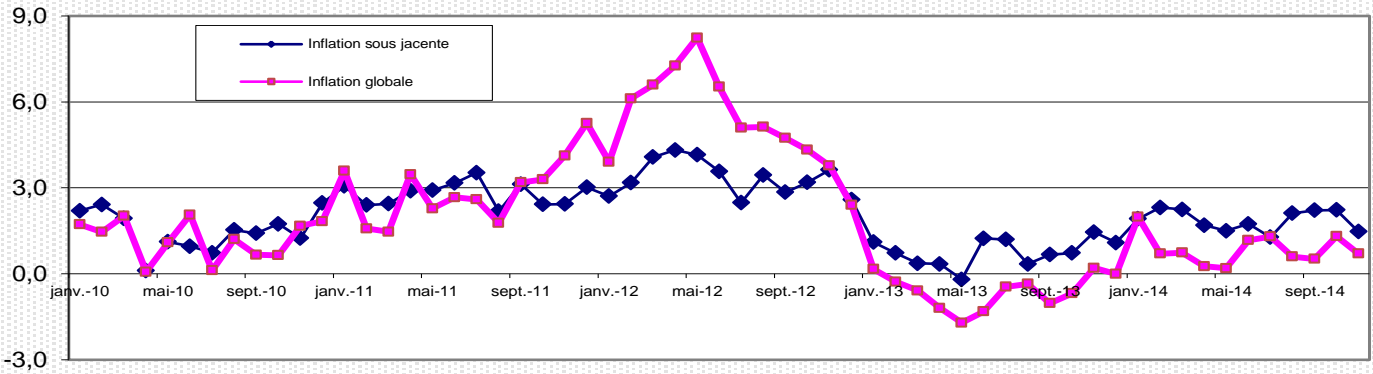
**Mois de novembre 2014  
(Base 100 : année 2008)**

	Pondération	Indices pour les mois de :					Variations (en %)		
		nov.-13	août.-14	sept.-14	oct.-14	nov.-14	du dernier mois	des 3 derniers mois	des 12 derniers mois
<b>INDICE DE BAMAKO</b>	<b>10 000</b>	<b>112,7</b>	<b>114,1</b>	<b>113,6</b>	<b>113,6</b>	<b>113,5</b>	<b>0,0</b>	<b>-0,5</b>	<b>0,7</b>
<b>01 Produits alimentaires et boissons non alcoolisées</b>	<b>4 540</b>	<b>119,4</b>	<b>119,6</b>	<b>118,5</b>	<b>119,2</b>	<b>119,3</b>	<b>0,1</b>	<b>-0,3</b>	<b>-0,1</b>
- Céréales non transformées	1 246	101,4	102,4	103,4	102,8	100,3	-2,5	-2,1	-1,1
- Autres fruits frais	84	112,7	120,8	121,3	120,0	122,8	2,3	1,6	9,0
-Sel, épices, sauces et produits alimentaires n.d.a	263	119,3	122,7	122,5	124,9	124,4	-0,3	1,4	4,3
-Légumes frais en feuilles	78	173,4	134,9	129,5	129,0	154,5	19,7	14,5	-10,9
- Tubercules et plantains	84	102,6	125,7	121,8	109,8	95,9	-12,7	-23,7	-6,6
- Huiles	244	121,0	119,0	119,0	116,6	119,1	2,2	0,1	-1,6
- Autres matières grasses	91	128,7	127,4	120,6	124,3	125,3	0,8	-1,6	-2,6
<b>02 Boissons alcoolisées, Tabac et stupéfiants</b>	<b>78</b>	<b>113,6</b>	<b>131,6</b>	<b>133,0</b>	<b>137,4</b>	<b>135,1</b>	<b>-1,7</b>	<b>2,7</b>	<b>18,9</b>
<b>03 Articles d'habillement et chaussures</b>	<b>999</b>	<b>106,0</b>	<b>108,3</b>	<b>108,4</b>	<b>108,4</b>	<b>108,6</b>	<b>0,1</b>	<b>0,3</b>	<b>2,5</b>
- Vêtements de dessus hommes	205	105,1	105,8	105,8	105,8	105,8	0,0	0,0	0,7
<b>04 Logement, eau, gaz, électricité et autres combustibles</b>	<b>1 097</b>	<b>109,8</b>	<b>112,3</b>	<b>112,9</b>	<b>112,8</b>	<b>112,7</b>	<b>-0,1</b>	<b>0,3</b>	<b>2,6</b>
- Combustibles solides et autres	222	118,0	118,2	121,0	120,4	119,9	-0,4	1,4	1,6
<b>05 Meubles, articles de ménage et entretien courant du foyer</b>	<b>386</b>	<b>109,3</b>	<b>107,9</b>	<b>107,9</b>	<b>107,9</b>	<b>107,8</b>	<b>-0,1</b>	<b>-0,1</b>	<b>-1,4</b>
<b>06 Santé</b>	<b>256</b>	<b>100,0</b>	<b>101,0</b>	<b>101,0</b>	<b>100,9</b>	<b>100,6</b>	<b>-0,3</b>	<b>-0,4</b>	<b>0,6</b>
<b>07 Transports</b>	<b>1 211</b>	<b>111,8</b>	<b>115,9</b>	<b>115,9</b>	<b>115,2</b>	<b>114,9</b>	<b>-0,3</b>	<b>-0,9</b>	<b>2,9</b>
- Carburants et lubrifiants	639	112,5	117,8	117,3	116,3	116,0	-0,3	-1,5	3,1
<b>08 Communication</b>	<b>527</b>	<b>96,5</b>	<b>99,3</b>	<b>96,4</b>	<b>92,0</b>	<b>91,2</b>	<b>-0,8</b>	<b>-8,1</b>	<b>-5,5</b>
<b>09 Loisirs et culture</b>	<b>132</b>	<b>98,7</b>	<b>96,9</b>	<b>97,3</b>	<b>97,4</b>	<b>97,2</b>	<b>-0,2</b>	<b>0,3</b>	<b>-1,5</b>
<b>10 Enseignement</b>	<b>178</b>	<b>105,7</b>	<b>107,1</b>	<b>107,1</b>	<b>107,1</b>	<b>107,1</b>	<b>0,0</b>	<b>0,0</b>	<b>1,3</b>
<b>11 Restaurants et Hôtels</b>	<b>231</b>	<b>110,1</b>	<b>108,5</b>	<b>108,5</b>	<b>108,5</b>	<b>108,5</b>	<b>0,0</b>	<b>0,0</b>	<b>-1,5</b>
<b>12 Biens et services divers</b>	<b>365</b>	<b>106,5</b>	<b>106,9</b>	<b>107,8</b>	<b>107,8</b>	<b>107,9</b>	<b>0,1</b>	<b>0,9</b>	<b>1,3</b>

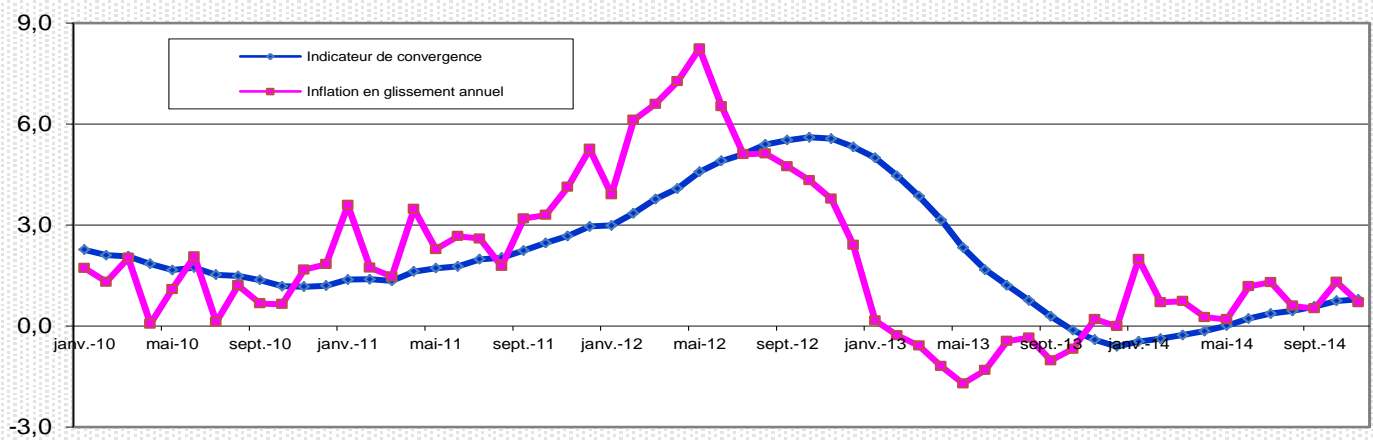
**Graphique 1 : Indice global et indice sous-jacent**



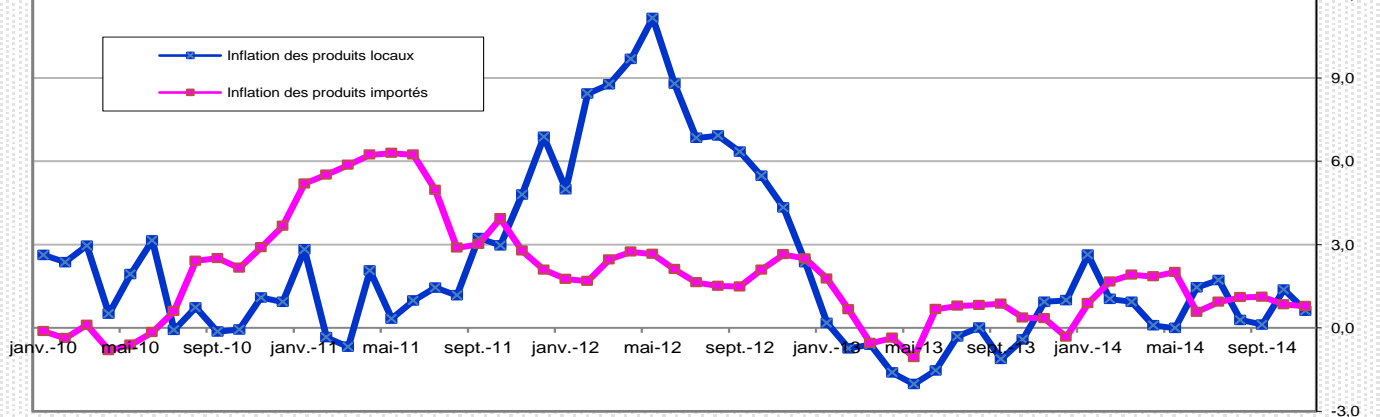
**Graphique 2 : Glissement annuel de l'IHPC**



**Graphique 3 : Indicateur de convergence et Inflation en glissement annuel**



**Graphique 4 : Glissement annuel de l'IHPC**



**Commentaire de l'indice harmonisé  
des prix à la consommation des ménages  
(IHPC), pour les pays de l'UEMOA :  
BAMAKO – Novembre 2014**

L'indice des prix à la consommation des ménages à Bamako au mois de novembre 2014 est resté stable par rapport au mois précédent et se situe à 113,5. Par rapport au mois d'août 2014, l'indice a diminué de 0,5%. En un an (novembre 2014 par rapport à novembre 2013), les prix ont grimpé de 0,7%.

L'inflation sous jacente (l'évolution du niveau général des prix en dehors des produits frais et de l'énergie) a baissé de 0,2% par rapport au mois précédent. Par rapport au même mois de l'année précédente, la hausse est de 1,5%.

La stabilité du niveau de l'indice global est liée en partie à l'action combinée de la hausse et de la baisse des fonctions suivantes:

- Les « **Produits alimentaires et boissons non alcoolisées** » ont augmenté de 0,1% en liaison avec la hausse des prix des légumes frais en feuilles (19,7%) en occurrence les prix de la salade locale (65,1%), du chou vert (19,9%) et du céleri frais (13,%) ; les fruits frais ont augmenté de 2,3% au regard de la hausse des prix de la papaye de 5,5% et de l'avocat de 9,1%. Les huiles ont augmenté de 2,2% en liaison avec la hausse du prix de l'huile d'arachide de 3,0%. Quant aux matières grasses, la hausse de 0,8% est imputable à l'unique augmentation consentie au niveau du prix de la pâte d'arachide.

- En revanche, la fonction « **Boissons alcoolisées, Tabac et stupéfiants** » a diminué de 1,7% au regard de la baisse observée uniquement au niveau du prix des tabacs et stupéfiants, plus précisément les prix de la cigarette de luxe avec filtre (-2,1%) et du petit cola (13,8%).

- Dans le même ordre d'idée, la fonction « **Communication** » a diminué de 0,8% imputable à la baisse du coût de communication résultant de bonus accordés par un opérateur téléphonique à ses consommateurs.

- De même, la fonction « **Transports** » a baissé de 0,3% en liaison avec la diminution des prix du cycle, motorcycle et véhicule à traction animale (-1,3%) et des carburants notamment l'essence super (-0,3%) et le gasoil (-0,4%) au regard de la baisse du prix du baril à l'échelle mondiale.

**Au cours de ce mois**, les prix des produits frais ont augmenté de 0,3% contre une diminution de 0,2% pour ceux de l'énergie. En un an, les prix des produits frais ont baissé de 2,5% contre une augmentation de 3,7% pour ceux de l'énergie.

**Au regard de la provenance**, les prix des produits locaux ont augmenté de 0,2% contre une diminution de 0,3% pour ceux importés. Sur un an, les prix des produits locaux et ceux importés ont augmenté respectivement de 0,6% et 0,8%.

**Quant à l'appartenance sectorielle**, les prix des produits du secteur primaire ont augmenté de 0,6% contre une diminution de 0,3% et 0,1% respectivement pour le secondaire et le tertiaire. En un an, les prix des produits du secteur primaire ont baissé de 2,2% contre une augmentation de 2,4% et 0,7% respectivement pour le secondaire et le tertiaire.

**Au regard de la durabilité**, les prix des biens durables ont baissé de 0,5% contre une augmentation de 0,1% pour les biens non durables et une stabilité de prix pour les semi durables. En un an, les prix des biens durables ont baissé de 1,0% contre une augmentation de 0,6% et 1,6%, respectivement pour les non durables et les semi durables.

**L'indicateur de convergence communautaire de l'UEMOA** mesure la hausse moyenne des prix au cours des douze derniers mois par rapport aux douze mois précédents. Il s'est situé à 0,8% pour ce mois, celui de l'UEMOA affiche -0,1% au mois d'octobre 2014.

## IHPC suivant les nomenclatures secondaires

	Pondération	Indices pour le mois de					Variation depuis		
		nov.-13	août-14	sept.-14	oct.-14	nov.-14	1 mois	3 mois	12 mois
<b>Indice global</b>	<b>10 000</b>	<b>112,7</b>	<b>114,1</b>	<b>113,6</b>	<b>113,6</b>	<b>113,5</b>	<b>0,0</b>	<b>-0,5</b>	<b>0,7</b>
<b>Produits frais</b>	2 458	116,6	115,7	112,7	113,3	113,7	0,3	-1,8	-2,5
<b>Produits Energie</b>	1 252	112,6	117,3	117,6	117,0	116,7	-0,2	-0,5	3,7
<b>Hors produits frais et énergie = Inflation sous</b>	6 290	112,0	113,6	113,8	113,8	113,6	-0,2	0,1	1,5
<b>Local</b>	6 605	115,0	116,6	115,5	115,5	115,7	0,2	-0,7	0,6
<b>Importé</b>	3 395	110,0	111,1	111,3	111,1	110,8	-0,3	-0,2	0,8
<b>Primaire</b>	2 529	117,9	116,6	114,0	114,6	115,3	0,6	-1,2	-2,2
<b>Secondaire</b>	4 894	113,8	116,2	116,7	116,9	116,5	-0,3	0,3	2,4
<b>Tertiaire = Services</b>	2 578	106,0	108,2	107,7	106,8	106,6	-0,1	-1,5	0,7
<b>Durable</b>	340	100,5	99,8	100,7	100,0	99,5	-0,5	-0,3	-1,0
<b>Non durable</b>	5 485	118,5	119,8	118,6	119,1	119,2	0,1	-0,5	0,6
<b>Semi Durable</b>	1 611	108,9	110,0	110,6	110,6	110,6	0,0	0,5	1,6

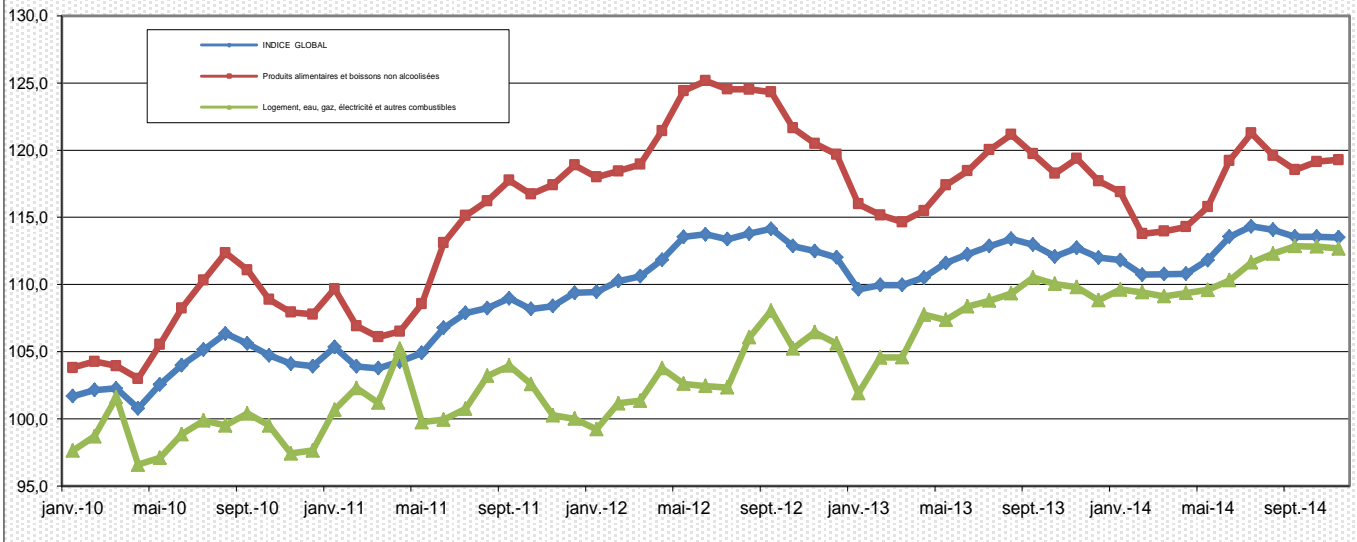
## Variation annuelle (Moyenne 12 mois) du taux d'Inflation du Mali et de l'UEMOA (%)

MOIS		nov.-13	déc.-13	janv.-14	févr.-14	mars-14	avr.-14	mai-14	juin-14	juil.-14	août-14	sept.-14	oct.-14	nov.-14
Taux d'Inflation	Mali	-0,4	-0,6	-0,5	-0,4	-0,3	-0,1	0,0	0,2	0,4	0,4	0,6	0,7	0,8
	UEMOA	1,8	1,5	1,4	1,1	0,9	0,7	0,5	0,4	0,2	0,1	-0,1	-0,1	

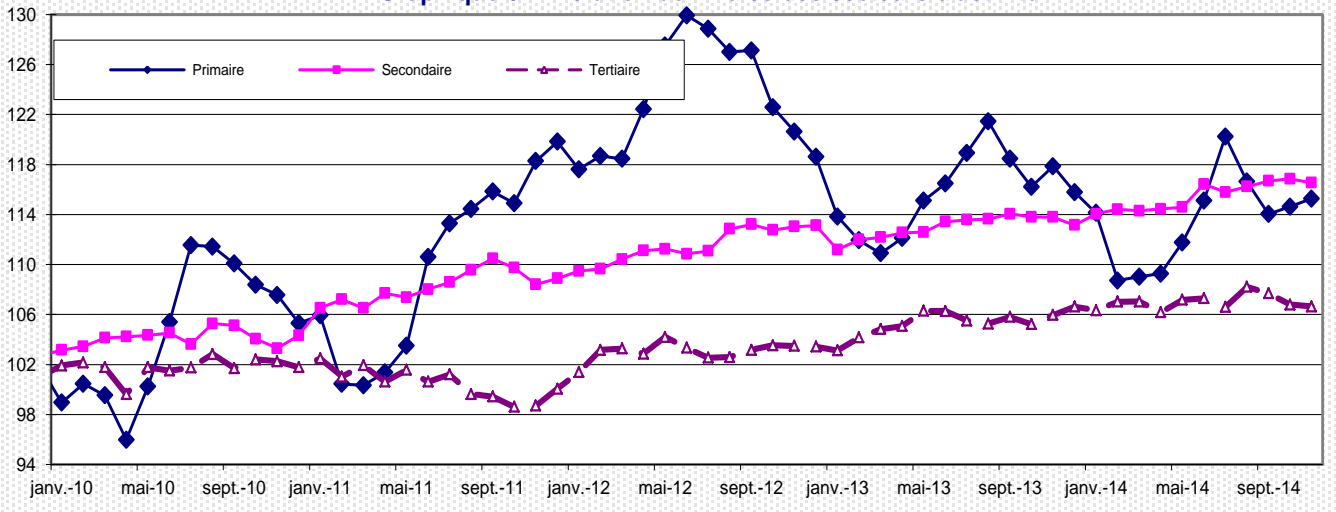
## Indices et variations en glissement des pays de l'UEMOA

Pays	Bénin		Burkina Faso		Côte d'Ivoire		Guinée Bissau		Mali		Niger		Sénégal		Togo		UEMOA	
	Indice	Inflation	Indice	Inflation	Indice	Inflation	Indice	Inflation	Indice	Inflation	Indice	Inflation	Indice	Inflation	Indice	Inflation	Indice	Inflation
oct-13	110,9	-2,1	106,9	-2,4	111,2	1,7	108,6	1,7	112,1	-0,7	108,7	2,8	107,5	1,3	112,5	0,8	110,1	0,7
nov-13	111,3	-2,8	107,9	-1,3	111,1	1,1	108,1		112,7	0,2	108,0	2,3	106,8	0,9	112,8	0,5	110,1	0,5
déc-13	112,0	-1,8	107,9	0,1	111,4	0,4	106,6	-0,1	112,0	0,0	107,2	1,1	105,1	-0,1	112,5	0,5	109,7	0,0
janv-14	113,4	-0,5	106,4	0,0	111,5	0,1	106,3	-0,5	111,8	2,0	106,6	1,6	104,8	0,8	112,5	-2,0	109,1	-0,4
févr-14	112,4	-1,5	105,9	-0,8	111,4	-0,2	104,8	-2,1	110,7	0,7	104,5	0,1	103,4	-0,5	113,7	-0,6	109,6	0,1
mars-14	112,7	-1,1	106,6	-0,1	111,3	0,0	104,4	-2,5	110,8	0,7	103,5	-0,4	102,9	-0,5	113,9	-0,7	109,0	-0,3
avr-14	113,0	-1,7	105,3	-2,0	111,6	-0,2	105,2	-1,4	110,8	0,3	103,8	-0,8	102,2	-1,1	115,0	0,6	109,0	-0,6
mai-14	114,8	-0,2	107,4	-0,2	112,6	0,9	105,7	-1,3	111,8	0,2	105,8	-0,7	101,3	-1,7	115,2	0,4	109,7	0,0
juin-14	113,5	-0,3	108,6	-0,4	112,4	0,6	104,9	-1,8	113,6	1,2	106,8	-1,3	101,3	-1,1	115,1	0,4	109,9	0,0
juil-14	112,6	-2,0	108,4	-1,1	112,8	0,9	107,0	-0,5	114,3	1,3	107,5	-2,8	102,0	-1,4	115,0	1,0	110,2	-0,1
août-14	111,4	-2,0	108,1	0,2	112,5	0,8	107,2	-1,1	114,1	0,6	107,3	-2,7	103,9	-1,2	113,7	0,4	110,2	-0,2
sept-14	111,0	-2,2	108,1	0,9	111,4	0,0	108,2	0,2	113,6	0,5	107,8	-1,7	104,6	-1,3	112,5	-0,6	109,7	-0,5
oct-14	111,4	-0,5	107,7	0,8	111,9	0,6	108,1	-0,4	113,6	1,3	107,5	-1,1	105,4	-2,0	113,7	1,1	110,2	0,0

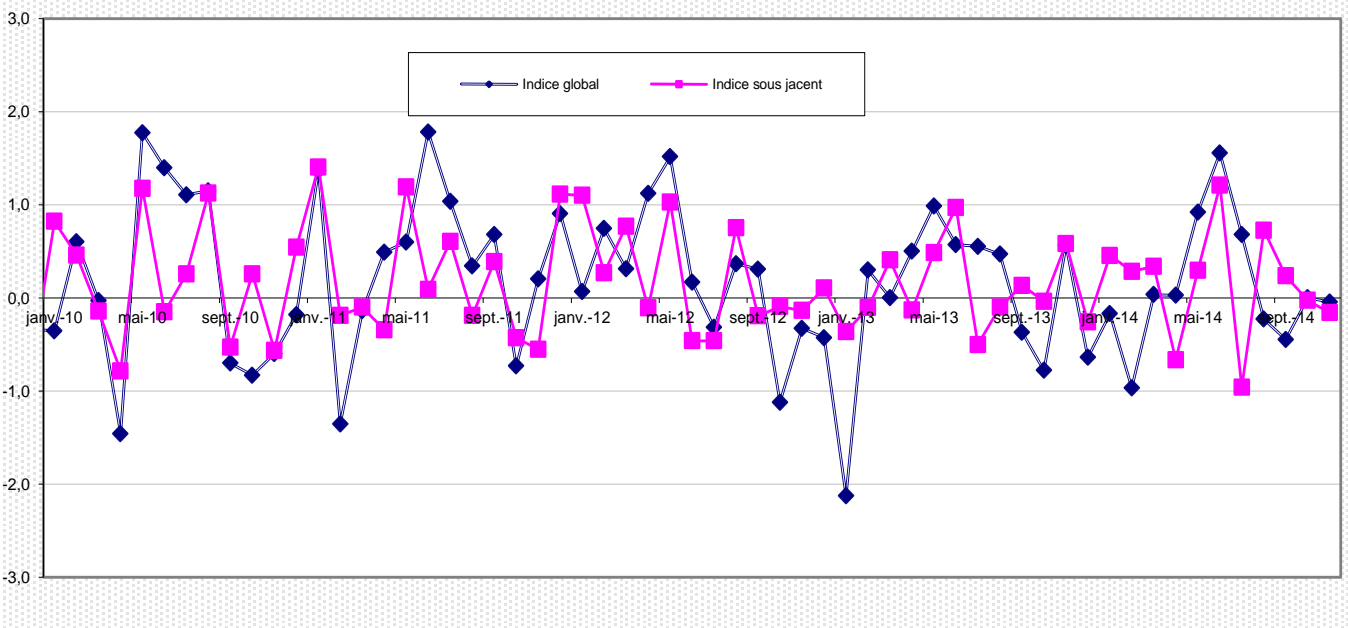
Graphique 5 : Indice global, fonction Alimentaire, logement-électricité-gaz et combustibles



Graphique 6 : Evolution de l'indice des secteurs d'activité



Graphique 7 : Variations mensuelles indice global et indice sous jacent



**INDICES SUIVANT LES FONCTIONS ET LES GROUPES DE LA NCOA-IHPC**

Codes	Libellé	Pondération	Indices					Variation		
			nov.-13	août-14	sept.-14	oct.-14	nov.-14	1 mois	3 mois	12 mois
	<b>INDICE GLOBAL</b>	<b>10 000</b>	<b>112,7</b>	<b>114,1</b>	<b>113,6</b>	<b>113,6</b>	<b>113,5</b>	<b>0,0</b>	<b>-0,5</b>	<b>0,7</b>
<b>01</b>	<b>Produits alimentaires et boissons non alcoolisées</b>	<b>4 540</b>	<b>119,4</b>	<b>119,6</b>	<b>118,5</b>	<b>119,2</b>	<b>119,3</b>	<b>0,1</b>	<b>-0,3</b>	<b>-0,1</b>
011	Produits alimentaires	4 348	119,5	119,5	118,3	118,9	119,1	0,1	-0,4	-0,4
012	Boissons non alcoolisées	192	115,6	122,1	123,0	125,1	124,5	-0,5	2,0	7,7
<b>02</b>	<b>Tabac et stupéfiants</b>	<b>78</b>	<b>113,6</b>	<b>131,6</b>	<b>133,0</b>	<b>137,4</b>	<b>135,1</b>	<b>-1,7</b>	<b>2,7</b>	<b>18,9</b>
021	Boissons alcoolisées	2	107,6	109,4	109,8	109,8	109,8	0,0	0,3	2,0
022	Tabacs et stupéfiants	76	113,9	132,5	133,9	138,5	136,2	-1,7	2,8	19,6
<b>03</b>	<b>Articles d'habillement et chaussures</b>	<b>999</b>	<b>106,0</b>	<b>108,3</b>	<b>108,4</b>	<b>108,4</b>	<b>108,6</b>	<b>0,1</b>	<b>0,3</b>	<b>2,5</b>
031	Articles d'habillement	833	106,8	109,4	109,5	109,5	109,7	0,2	0,3	2,7
032	Chaussures	166	101,8	102,7	103,0	103,1	103,1	0,0	0,4	1,2
<b>04</b>	<b>Logement, eau, gaz, électricité et autres combustibles</b>	<b>1 097</b>	<b>109,8</b>	<b>112,3</b>	<b>112,9</b>	<b>112,8</b>	<b>112,7</b>	<b>-0,1</b>	<b>0,3</b>	<b>2,6</b>
041	Loyers effectifs	205	105,3	105,8	105,8	105,8	105,8	0,0	0,0	0,4
043	Entretien et réparation des logements	68	97,8	98,4	98,7	100,0	99,1	-0,8	0,7	1,4
044	Alimentation en eau et services divers lié au logement	211	109,9	109,9	109,9	109,9	109,9	0,0	0,0	0,0
045	Electricité, gaz et autres combustibles	613	112,6	116,9	117,8	117,6	117,5	-0,1	0,5	4,3
<b>05</b>	<b>Meubles, articles de ménage et entretien courant du foyer</b>	<b>386</b>	<b>109,3</b>	<b>107,9</b>	<b>107,9</b>	<b>107,9</b>	<b>107,8</b>	<b>-0,1</b>	<b>-0,1</b>	<b>-1,4</b>
051	Meubles, articles d'aménagement, tapis et autres revêtement	91	97,5	98,8	98,7	98,7	98,7	0,0	0,0	1,3
052	Articles de ménage en textiles	47	103,9	104,8	104,8	104,8	105,0	0,2	0,2	1,0
053	Appareils ménagers	22	101,1	100,9	100,9	100,9	100,9	0,0	0,0	-0,2
054	Verrerie, vaisselle et ustensiles de ménage	14	107,2	110,7	110,7	111,0	110,5	-0,5	-0,2	3,1
055	Outillage et autre matériel pour la maison et le jardin	10	102,1	94,1	94,1	94,1	94,1	0,0	0,0	-7,8
056	Biens et services liés à l'entretien courant du foyer	202	117,3	113,9	114,0	114,0	113,8	-0,2	-0,1	-3,0
<b>06</b>	<b>Santé</b>	<b>256</b>	<b>100,0</b>	<b>101,0</b>	<b>101,0</b>	<b>100,9</b>	<b>100,6</b>	<b>-0,3</b>	<b>-0,4</b>	<b>0,6</b>
061	Produits, appareils et matériels médicaux	161	100,0	101,1	101,0	100,9	100,4	-0,4	-0,7	0,5
062	Services ambulatoires	49	100,0	100,4	100,4	100,4	100,4	0,0	0,0	0,3
063	Services hospitaliers	46	100,0	101,4	101,4	101,4	101,4	0,0	0,0	1,3
<b>07</b>	<b>Transports</b>	<b>1 211</b>	<b>111,8</b>	<b>115,9</b>	<b>115,9</b>	<b>115,2</b>	<b>114,9</b>	<b>-0,3</b>	<b>-0,9</b>	<b>2,9</b>
071	Achat de véhicules	147	107,0	107,9	110,0	108,5	107,4	-1,0	-0,4	0,4
072	Dépenses d'utilisation des véhicules	794	111,4	115,2	114,8	114,1	113,8	-0,2	-1,2	2,2
073	Services de transport	270	115,5	122,4	122,4	122,4	122,4	0,0	0,0	6,0
<b>08</b>	<b>Communication</b>	<b>527</b>	<b>96,5</b>	<b>99,3</b>	<b>96,4</b>	<b>92,0</b>	<b>91,2</b>	<b>-0,8</b>	<b>-8,1</b>	<b>-5,5</b>
081	Services postaux	2	103,0	103,0	103,0	103,0	103,0	0,0	0,0	-0,1
082	Matériel de téléphonie et de télécopie	34	94,0	88,1	88,1	88,1	88,1	0,0	0,0	-6,3
083	Services de téléphonie et de télécopie	491	96,6	100,1	96,9	92,2	91,4	-0,9	-8,7	-5,4
<b>09</b>	<b>Loisirs et culture</b>	<b>132</b>	<b>98,7</b>	<b>96,9</b>	<b>97,3</b>	<b>97,4</b>	<b>97,2</b>	<b>-0,2</b>	<b>0,3</b>	<b>-1,5</b>
091	Matériel audiovisuel, photographique et de traitement de l'image et d	56	92,1	86,6	86,6	86,6	86,4	-0,2	-0,2	-6,2
093	Autres articles et matériel de loisirs, de jardinage et anim	12	105,8	109,2	109,2	109,2	108,4	-0,8	-0,8	2,4
094	Services récréatifs et culturels	25	100,1	100,1	100,1	100,1	100,1	0,0	0,0	0,0
095	Journaux, livres et articles de papeterie	38	104,0	104,8	106,2	106,6	106,4	-0,2	1,6	2,3
096	Forfaits touristiques	1	151,7	149,3	149,3	149,2	149,2	0,0	0,0	-1,6
<b>10</b>	<b>Enseignement</b>	<b>178</b>	<b>105,7</b>	<b>107,1</b>	<b>107,1</b>	<b>107,1</b>	<b>107,1</b>	<b>0,0</b>	<b>0,0</b>	<b>1,3</b>
101	Enseignement pré-élémentaire et primaire	90	106,2	109,0	109,0	109,0	109,0	0,0	0,0	2,6
102	Enseignement secondaire	60	106,2	106,0	106,0	106,0	106,0	0,0	0,0	-0,2
104	Enseignement supérieur	19	100,0	100,2	100,2	100,2	100,2	0,0	0,0	0,2
105	Enseignement post-secondaire non supérieur et Enseignement non	9	109,5	109,5	109,5	109,5	109,5	0,0	0,0	0,0
<b>11</b>	<b>Restaurants et Hôtels</b>	<b>231</b>	<b>110,1</b>	<b>108,5</b>	<b>108,5</b>	<b>108,5</b>	<b>108,5</b>	<b>0,0</b>	<b>0,0</b>	<b>-1,5</b>
111	Services de restauration	228	110,3	108,6	108,6	108,6	108,6	0,0	0,0	-1,5
112	Services d'hébergement	3	100,3	100,3	100,3	100,3	100,3	0,0	0,0	0,0
<b>12</b>	<b>Biens et services divers</b>	<b>365</b>	<b>106,5</b>	<b>106,9</b>	<b>107,8</b>	<b>107,8</b>	<b>107,9</b>	<b>0,1</b>	<b>0,9</b>	<b>1,3</b>
121	Soins corporels	275	103,1	102,9	104,0	104,0	104,0	0,0	1,1	0,8
123	Effets personnels n.c.a	58	116,5	120,0	120,3	120,5	121,0	0,4	0,8	3,9
124	Protection sociale et assurance	13	101,1	101,2	101,2	101,2	101,2	0,0	0,0	0,1
126	Services financiers	2	97,6	97,6	97,6	97,6	97,6	0,0	0,0	0,0
127	Autres services n.c.a	17	133,2	133,2	133,2	133,2	133,2	0,0	0,0	0,0

Institut National de la Statistique, Immeuble MEF, ACI 2000 (Avenue du Mali), BP : 12; Tel: 20 22 24 55 / 20 22 48 73, Site web : [www.instat.gov.ml](http://www.instat.gov.ml)  
**Directeur Général : Seydou Moussa TRAORE**

**Responsable des prix : Issa SIDIBE**

**Collaborateurs : Modibo TRAORE; Abdoulaye Aziz SANOGO; Issa TRAORE; Mohamed SANGARE ; Abdramane OUATTARA**