

**INDICE HARMONISE
DES PRIX A LA CONSOMMATION (IHPC)
POUR LES PAYS MEMBRES DE L'UEMOA
BAMAKO – NOVEMBRE 2015**

AVERTISSEMENT

L'Institut National de la Statistique a le plaisir de mettre à la disposition des utilisateurs l'Indice Harmonisé des Prix à la Consommation (IHPC). Cet indice est harmonisé car la méthodologie utilisée pour sa production est identique dans les huit pays membres de l'Union Economique et Monétaire Ouest Africaine (UEMOA). Ainsi, cet indice a été adopté comme instrument de mesure de l'évolution des prix au sein des pays de l'UEMOA.

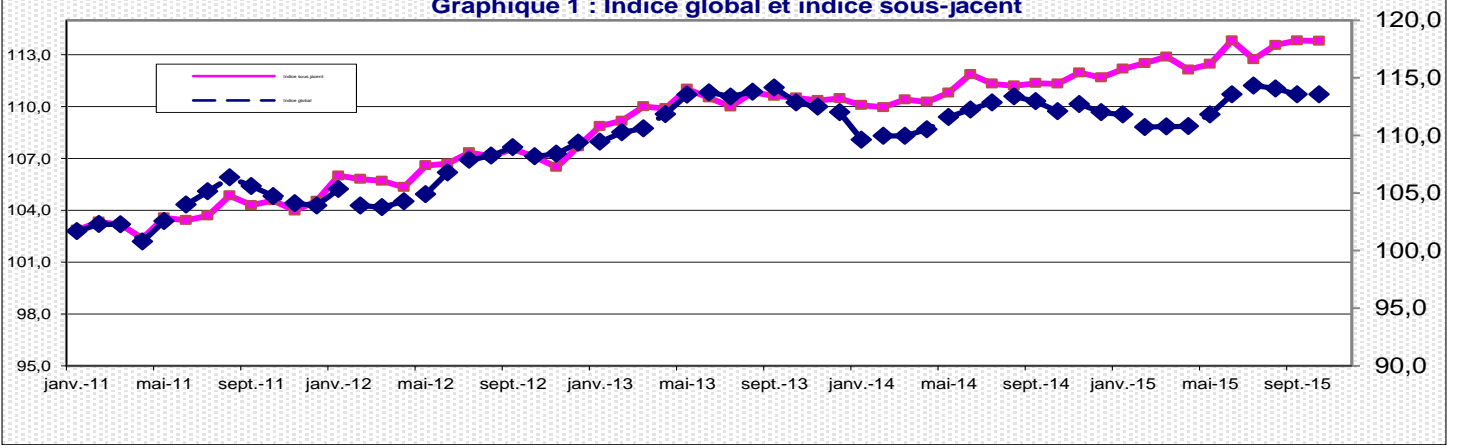
La première période de base de l'IHPC est l'année 1996. Elle a été rénovée en 2008 et comme en 1996, les pondérations proviennent d'une enquête sur les dépenses de plus de 1000 ménages, effectuée en 2008. La population de référence de l'IHPC est l'ensemble des ménages résidant dans le District de Bamako. Le panier de la ménagère comprend 650 variétés suivies dans 1511 points de vente.

L'IHPC est un indice de Laspeyres calculé en utilisant le principe d'agrégations successives du niveau le plus fin (variété) au niveau le plus élevé (fonction).

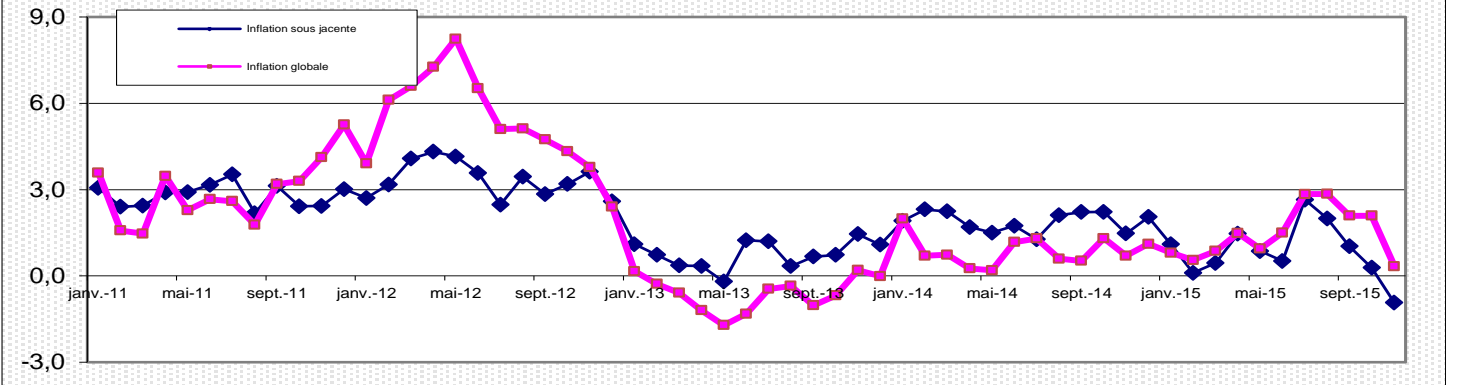
**Mois de novembre 2015
(Base 100 : année 2008)**

	Pondération	Indices pour les mois de :					Variations (en %)		
		nov.-14	août.-15	sept.-15	oct.-15	nov.-15	du dernier mois	des 3 derniers mois	des 12 derniers mois
INDICE DE BAMAKO	10 000	113,5	117,3	115,9	115,9	113,9	-1,8	-2,9	0,3
01 Produits alimentaires et boissons non alcoolisées	4 540	119,3	128,0	125,1	122,6	119,6	-2,4	-6,5	0,3
- Céréales non transformées	1 246	100,3	110,7	108,5	107,6	104,5	-2,9	-5,6	4,2
- Autres fruits frais	84	122,8	133,6	143,9	131,2	130,6	-0,5	-2,2	6,4
- Sel, épices, sauces et produits alimentaires n.d.a	263	124,4	130,7	129,6	128,0	125,5	-2,0	-4,0	0,8
- Légumes frais en feuilles	78	154,5	136,5	137,3	130,8	158,9	21,4	16,4	2,9
- Tubercules et plantains	84	95,9	145,9	148,2	118,7	101,4	-14,6	-30,5	5,8
- Huiles	244	119,1	109,4	111,6	113,6	113,3	-0,2	3,6	-4,9
- Autres matières grasses	91	125,3	163,4	162,7	144,6	134,2	-7,2	-17,9	7,1
02 Boissons alcoolisées, Tabac et stupéfiants	78	135,1	136,1	135,5	135,9	138,2	1,7	1,6	2,3
03 Articles d'habillement et chaussures	999	108,6	108,3	108,4	108,7	108,6	-0,1	0,2	0,0
- Vêtements de dessus hommes	205	105,8	105,2	105,4	105,5	104,7	-0,7	-0,4	-1,0
04 Logement, eau, gaz, électricité et autres combustibles	1 097	112,7	110,6	110,8	119,9	119,0	-0,8	7,6	5,6
- Combustibles solides et autres	222	119,9	120,1	120,8	165,7	161,3	-2,7	34,3	34,4
05 Meubles, articles de ménage et entretien courant du foyer	386	107,8	109,1	109,1	101,9	109,2	7,2	0,1	1,3
06 Santé	256	100,6	102,3	101,8	109,4	101,8	-6,9	-0,5	1,2
07 Transports	1 211	114,9	113,2	112,5	111,8	111,6	-0,2	-1,4	-2,9
- Carburants et lubrifiants	639	116,0	113,4	112,0	110,1	109,8	-0,3	-3,2	-5,4
08 Communication	527	91,2	96,1	96,1	99,4	88,7	-10,7	-7,7	-2,8
09 Loisirs et culture	132	97,2	96,5	96,6	96,7	96,7	0,0	0,2	-0,5
10 Enseignement	178	107,1	107,0	107,0	107,3	107,3	0,0	0,3	0,3
11 Restaurants et Hôtels	231	108,5	108,8	108,6	108,6	108,6	0,0	-0,1	0,1
12 Biens et services divers	365	107,9	107,3	106,9	106,9	106,8	-0,1	-0,4	-1,0

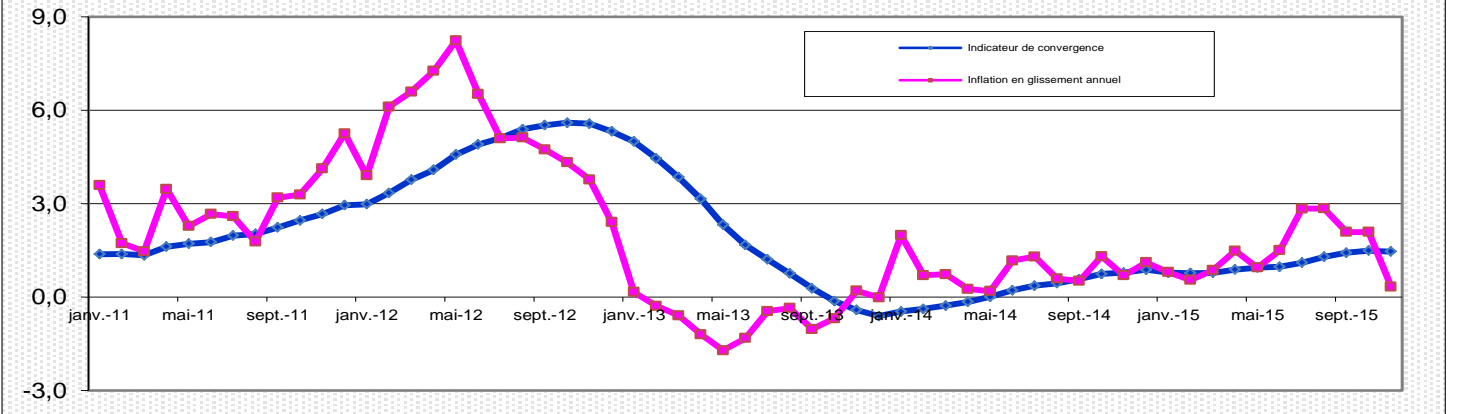
Graphique 1 : Indice global et indice sous-jacent



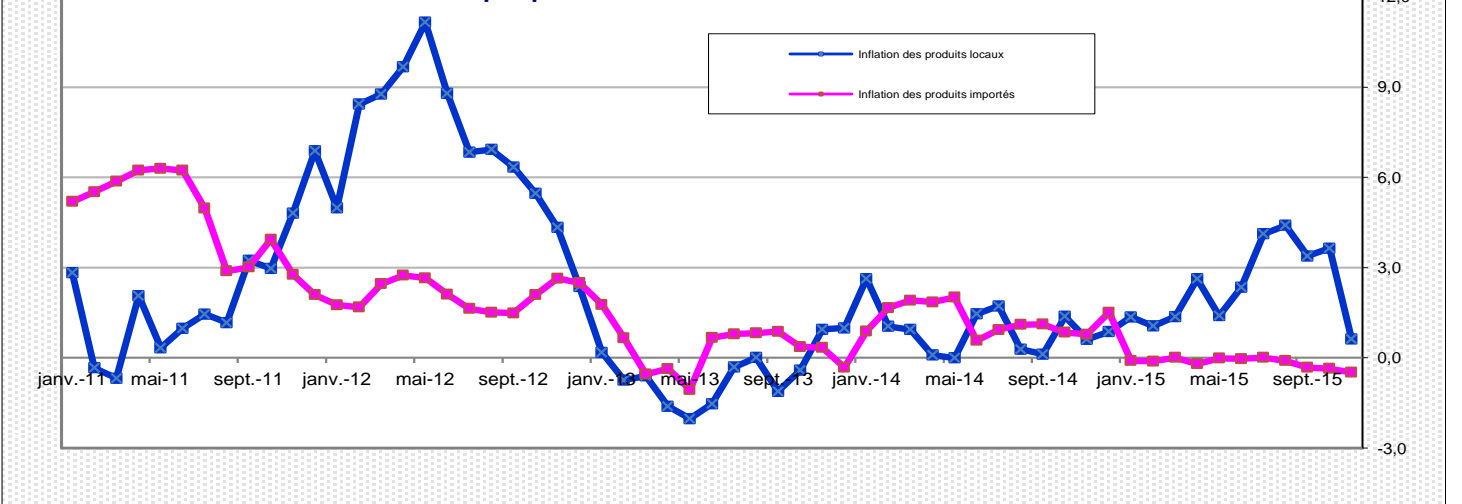
Graphique 2 : Glissement annuel de l'IHPC



Graphique 3 : Indicateur de convergence et Inflation en glissement



Graphique 4 : Glissement annuel de l'IHPC



**Commentaire de l'indice harmonisé
des prix à la consommation des ménages
(IHPC), pour les pays de l'UEMOA :
BAMAKO – Novembre 2015**

L'indice des prix à la consommation des ménages à Bamako au mois de novembre 2015 a diminué de 1,8% par rapport au mois précédent et se situe à 113,9. Par rapport au mois d'août 2015, l'indice a diminué de 2,9%. En un an (novembre 2015 par rapport à novembre 2014), les prix ont augmenté de 0,3%.

L'inflation sous jacente (l'évolution du niveau général des prix en dehors des produits frais et de l'énergie) a régressé de 1,4% par rapport au mois précédent et se situe à 112,6. Par rapport au même mois de l'année précédente, la régression est de 0,9%.

En novembre 2015, la baisse du niveau général des prix est imputable aux fonctions suivantes :

- La fonction « **Produits alimentaires et boissons non alcoolisées** » a diminué de 2,4% imputable à la baisse des prix des céréales non transformées (-2,9%) en occurrence le riz (-3,8%), le maïs (-2,3%). Les tubercules et plantains ont baissé de 14,6% en raison de la baisse des prix de la pomme de terre (-15,2%), de la banane plantain (-12,9%) de l'igname (-5,7%) et de la patate douce (-8,1%) en raison de leur abondance sur le marché. Quant aux matières grasses, elles ont diminué de 7,2% en raison de la baisse unique du prix de la pâte d'arachide.

-La fonction « **Santé** » a baissé de 6,9% en raison de la diminution des prix des médicaments traditionnels contre le paludisme (-4,9%) en période post hivernage.

-La fonction « **Communication** » a baissé de 10,7% car les opérateurs téléphoniques ont accordé plus de bonus par rapport au mois

antérieur réduisant ainsi le coût de communication de 20,6% entre le même réseau.

Au cours de ce mois, les prix des **produits frais** et ceux de **l'énergie** ont diminué respectivement de 4,2% et 0,8%. En un an, les prix des **produits frais** et ceux de **l'énergie** ont augmenté respectivement de 3,0% et 1,8%.

Quant à la provenance, les prix des **produits locaux** et ceux **importés** ont diminué respectivement de 2,8% et 0,4%. En un an, les prix des **produits locaux** ont augmenté de 0,6%, par contre, ceux **importés** ont baissé de 0,5%.

Au regard de l'appartenance sectorielle, les prix des produits du secteur **primaire, secondaire et tertiaire** ont respectivement diminué de 3,8%, 0,7% et 2,0%. En un an, les prix des produits du **primaire** ont augmenté de 2,8% contre une diminution respective de 0,3% et 1,2% pour le **secondaire** et le **tertiaire**.

En fonction du temps, les prix des **biens durables, non durables et semi durables** ont diminué respectivement de 0,1%, 2,4% et 0,6%. En un an, les prix des **biens durables** et **semi durables** ont respectivement augmenté de 1,1% et 4,7% contre une **diminution** des **non durables** de 0,3%.

L'indicateur de convergence communautaire de l'UEMOA mesure la variation moyenne des prix au cours des douze derniers mois par rapport aux douze mois précédents. Il s'est situé à 1,5% pour ce mois, celui de l'UEMOA affiche une hausse de 0,6% au mois d'août 2015.

IHPC suivant les nomenclatures secondaires

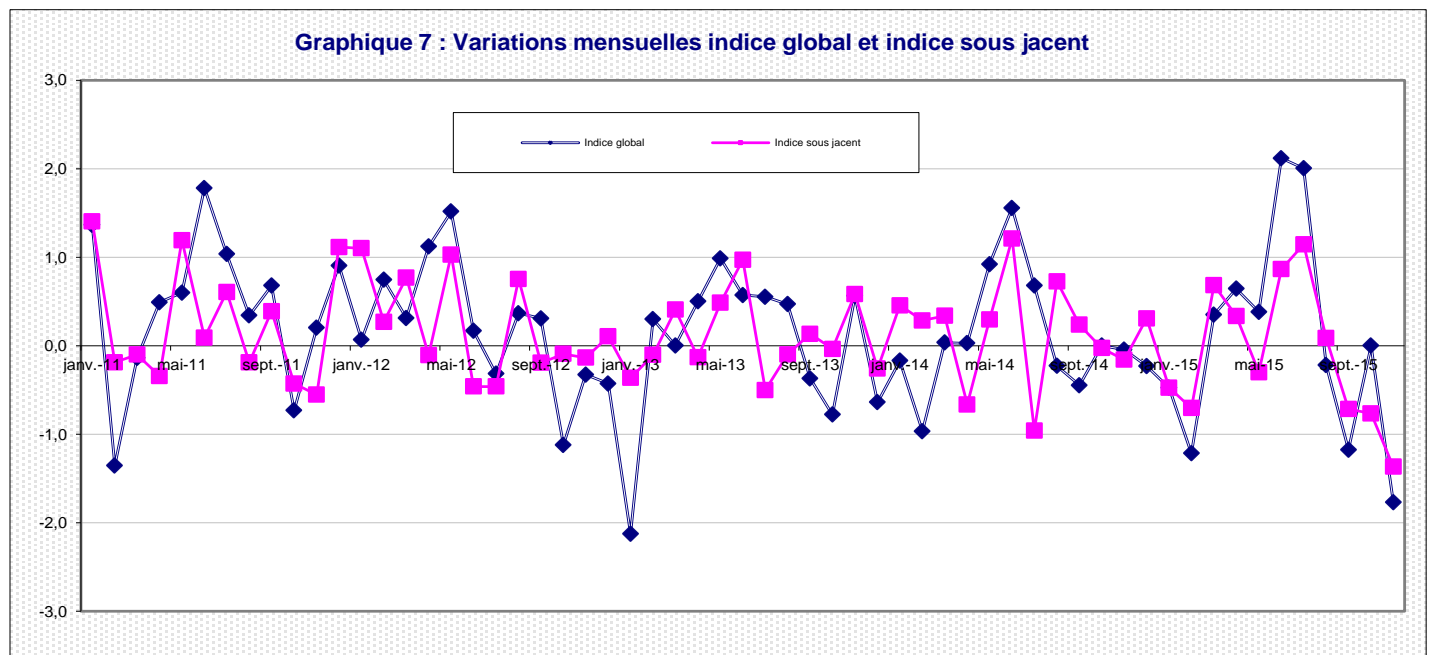
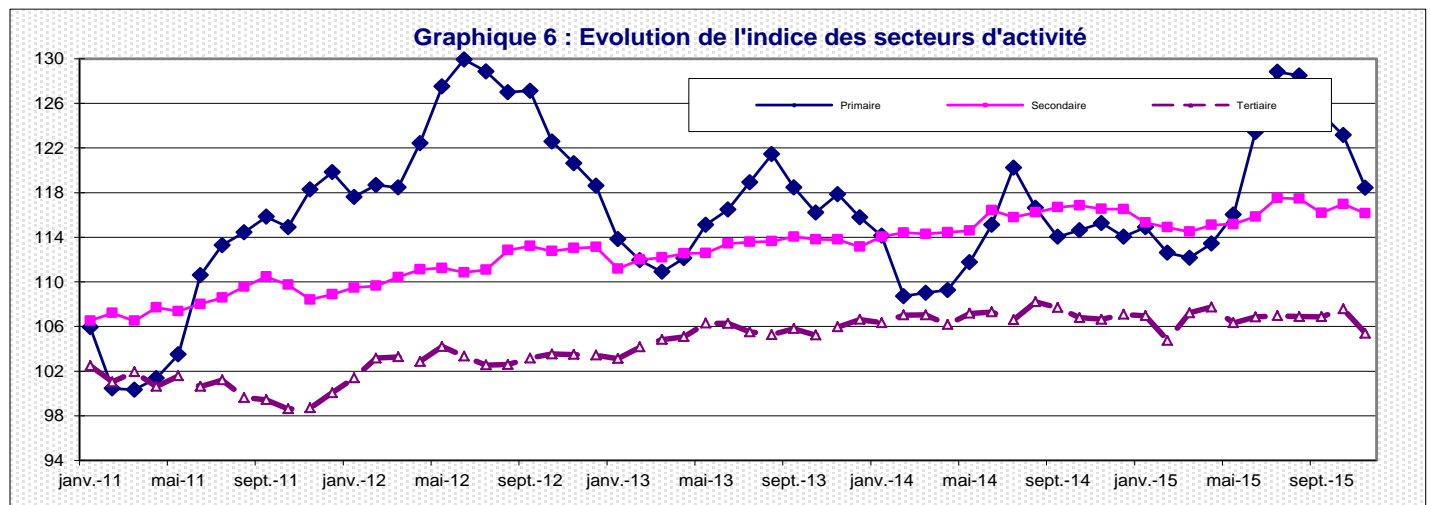
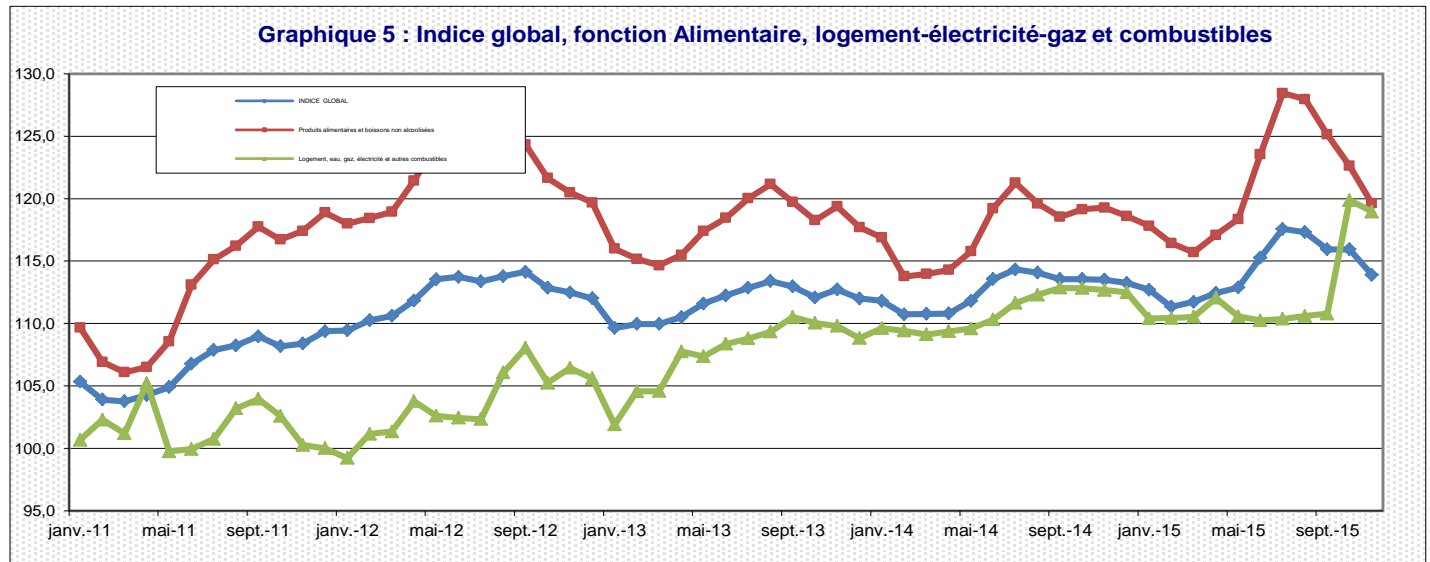
	Pondération	Indices pour le mois de					Variation depuis		
		nov.-14	août-15	sept.-15	oct.-15	nov.-15	1 mois	3 mois	12 mois
Indice global	10 000	113,5	117,3	115,9	115,9	113,9	-1,8	-2,9	0,3
Produits frais	2 458	113,7	127,3	123,3	122,2	117,1	-4,2	-8,0	3,0
Produits Energie	1 252	116,7	113,5	112,8	119,8	118,9	-0,8	4,8	1,8
Hors produits frais et energie = Inflation sous	6 290	113,6	115,8	115,0	114,1	112,6	-1,4	-2,8	-0,9
Local	6 605	115,7	121,7	119,4	119,8	116,5	-2,8	-4,3	0,6
Importé	3 395	110,8	110,9	110,9	110,7	110,3	-0,4	-0,6	-0,5
Primaire	2 529	115,3	128,5	125,1	123,2	118,4	-3,8	-7,8	2,8
Secondaire	4 894	116,5	117,5	116,2	117,0	116,1	-0,7	-1,1	-0,3
Tertiaire = Services	2 578	106,6	106,9	106,9	107,6	105,4	-2,0	-1,4	-1,2
Durable	340	99,5	99,4	99,4	100,7	100,6	-0,1	1,2	1,1
Non durable	5 485	119,2	126,9	124,0	121,7	118,8	-2,4	-6,4	-0,3
Semi Durable	1 611	110,6	110,2	110,3	116,5	115,8	-0,6	5,1	4,7

Variation annuelle (Moyenne 12 mois) du taux d'Inflation du Mali et de l'UEMOA (%)

MOIS		nov.-14	déc.-14	janv.-15	févr.-15	mars-15	avr.-15	mai-15	juin-15	juil.-15	août-15	sept.-15	oct.-15	nov.-15
Taux d'Inflation	Mali	0,8	0,9	0,8	0,8	0,8	0,9	0,9	1,0	1,1	1,3	1,4	1,5	1,5
	UEMOA	-0,2	-0,1	-0,1	0,0	0,0	0,1	0,2	0,3	0,4	0,6			

Indices et variations en glissement des pays de l'UEMOA

Pays	Bénin		Burkina Faso		Côte d'Ivoire		Guinée Bissau		Mali		Niger		Sénégal		Togo		UEMOA	
	Indice	Inflation	Indice	Inflation	Indice	Inflation	Indice	Inflation	Indice	Inflation	Indice	Inflation	Indice	Inflation	Indice	Inflation	Indice	Inflation
oct-14	111,4	-0,5	107,7	0,8	111,9	0,6	108,1	-0,4	113,6	1,3	107,5	-1,1	105,4	-2,0	113,7	1,1	110,2	0,0
nov-14	110,9	-0,4	107,5	-0,4	112,2	1,0	107,5	-0,6	113,5	0,7	107,5	-0,5	104,4	-2,2	113,4	0,5	110,0	0,0
déc-14	111,2	-0,7	107,1	-0,1	112,4	0,9	106,5	-0,1	113,3	1,1	106,6	-0,6	104,3	-0,8	114,6	1,8	110,1	0,4
janv-15	112,3	-1,0	106,0	-0,3	113,2	1,5	106,6	0,3	112,7	0,8	106,0	-0,5	102,3	-2,4	115,6	2,8	110,0	0,4
févr-15	111,2	-1,1	106,5	0,6	112,8	1,3	105,4	0,5	111,3	0,6	105,4	0,8	102,1	-1,2	115,3	1,4	109,6	0,5
mars-15	112,2	-1,0	105,9	-0,2	113,3	0,8	105,3	-0,4	111,7	0,9	104,2	-1,0	101,6	-1,5	114,9	0,9	109,6	0,0
avr-15	110,8	-0,2	106,7	1,4	113,2	1,4	105,6	0,5	112,5	1,5	105,1	1,2	101,6	-0,6	115,0	0,0	109,7	0,6
mai-15	115,2	0,3	107,3	-0,1	113,9	1,2	106,1	0,4	112,9	0,9	105,2	-0,6	101,9	0,6	116,5	1,1	110,6	0,8
juin-15	115,0	1,3	110,6	1,9	114,4	1,8	107,1	2,1	115,3	1,5	108,1	1,2	102,1	0,7	116,7	1,4	111,5	1,5
juil-15	113,4	0,7	109,9	1,4	114,2	1,2	108,3	0,9	117,6	2,8	108,9	1,3	103,3	1,2	117,0	1,7	111,7	1,4
août-15	111,5	0,2	109,3	1,1	113,9	1,2	110,0	2,6	117,3	2,8	108,1	0,7	103,9	0,1	117,2	3,1	111,5	1,2
sept-15									115,9	2,1								
oct-15									115,9	2,1								



INDICES SUIVANT LES FONCTIONS ET LES GROUPES DE LA NCOA-IHPC

Codes	Libellé	Pondération	Indices					Variation		
			nov.-14	août-15	sept.-15	oct.-15	nov.-15	1 mois	3 mois	12 mois
	INDICE GLOBAL	10 000	113,5	117,3	115,9	115,9	113,9	-1,8	-2,9	0,3
01	Produits alimentaires et boissons non alcoolisées	4 540	119,3	128,0	125,1	122,6	119,6	-2,4	-6,5	0,3
011	Produits alimentaires	4 348	119,1	128,1	125,1	122,5	119,4	-2,5	-6,8	0,3
012	Boissons non alcoolisées	192	124,5	125,7	125,8	126,0	124,4	-1,3	-1,1	-0,1
02	Tabac et stupéfiants	78	135,1	136,1	135,5	135,9	138,2	1,7	1,6	2,3
021	Boissons alcoolisées	2	109,8	109,4	109,4	109,4	109,4	0,0	0,0	-0,3
022	Tabacs et stupéfiants	76	136,2	137,2	136,5	136,9	139,4	1,8	1,6	2,4
03	Articles d'habillement et chaussures	999	108,6	108,3	108,4	108,7	108,6	-0,1	0,2	0,0
031	Articles d'habillement	833	109,7	109,3	109,4	109,8	109,6	-0,2	0,3	0,0
032	Chaussures	166	103,1	103,5	103,2	103,3	103,3	0,0	-0,1	0,2
04	Logement, eau, gaz, électricité et autres combustibles	1 097	112,7	110,6	110,8	119,9	119,0	-0,8	7,6	5,6
041	Loyers effectifs	205	105,8	107,1	107,1	107,2	107,2	0,0	0,1	1,3
043	Entretien et réparation des logements	68	99,1	101,1	101,7	101,6	101,8	0,2	0,8	2,7
044	Alimentation en eau et services divers lié au logement	211	109,9	108,7	108,7	108,7	108,7	0,0	0,0	-1,0
045	Electricité, gaz et autres combustibles	613	117,5	113,5	113,7	130,0	128,3	-1,3	13,1	9,3
05	Meubles, articles de ménage et entretien courant du foyer	386	107,8	109,1	109,1	101,9	109,2	7,2	0,1	1,3
051	Meubles, articles d'aménagement, tapis et autres revêtement	91	98,7	100,9	100,9	101,7	101,1	-0,6	0,1	2,4
052	Articles de ménage en textiles	47	105,0	106,1	106,1	106,1	106,1	0,0	0,0	1,1
053	Appareils ménagers	22	100,9	101,4	101,4	101,4	101,4	0,0	0,0	0,5
054	Verrerie, vaisselle et ustensiles de ménage	14	110,5	113,4	114,3	114,3	114,6	0,3	1,1	3,8
055	Outils et autre matériel pour la maison et le jardin	10	94,1	93,3	93,3	93,6	93,8	0,2	0,5	-0,4
056	Biens et services liés à l'entretien courant du foyer	202	113,8	114,8	114,8	114,9	114,9	0,0	0,0	1,0
06	Santé	256	100,6	102,3	101,8	109,4	101,8	-6,9	-0,5	1,2
061	Produits, appareils et matériels médicaux	161	100,4	103,2	102,3	102,5	102,4	-0,1	-0,8	1,9
062	Services ambulatoires	49	100,4	99,3	99,3	99,3	99,3	0,0	0,0	-1,1
063	Services hospitaliers	46	101,4	102,6	102,6	102,6	102,6	0,0	0,0	1,3
07	Transports	1 211	114,9	113,2	112,5	111,8	111,6	-0,2	-1,4	-2,9
071	Achat de véhicules	147	107,4	106,7	106,7	109,3	109,3	0,0	2,4	1,7
072	Dépenses d'utilisation des véhicules	794	113,8	111,7	110,5	109,0	108,8	-0,2	-2,6	-4,4
073	Services de transport	270	122,4	121,3	121,3	121,3	121,3	0,0	0,0	-0,8
08	Communication	527	91,2	96,1	96,1	99,4	88,7	-10,7	-7,7	-2,8
081	Services postaux	2	103,0	103,0	103,0	103,0	103,0	0,0	0,0	0,0
082	Matériel de téléphonie et de télécopie	34	88,1	88,1	87,9	87,7	87,7	0,0	-0,5	-0,5
083	Services de téléphonie et de télécopie	491	91,4	96,6	96,6	100,2	88,7	-11,4	-8,2	-2,9
09	Loisirs et culture	132	97,2	96,5	96,6	96,7	96,7	0,0	0,2	-0,5
091	Matériel audiovisuel, photographique et de traitement de l'image et d'	56	86,4	84,0	84,1	84,1	84,1	0,1	0,2	-2,6
093	Autres articles et matériel de loisirs, de jardinage et anim	12	108,4	112,3	112,9	113,9	113,9	0,0	1,4	5,1
094	Services récréatifs et culturels	25	100,1	100,0	100,0	100,0	100,0	0,0	0,0	-0,1
095	Journaux, livres et articles de papeterie	38	106,4	106,2	106,2	106,3	106,3	0,0	0,1	-0,1
096	Forfaits touristiques	1	149,2	146,8	146,8	146,8	146,8	0,0	0,0	-1,6
10	Enseignement	178	107,1	107,0	107,0	107,3	107,3	0,0	0,3	0,3
101	Enseignement pré-élémentaire et primaire	90	109,0	109,0	109,0	109,6	109,6	0,0	0,5	0,5
102	Enseignement secondaire	60	106,0	105,9	105,9	105,9	105,9	0,0	0,0	-0,1
104	Enseignement supérieur	19	100,2	100,2	100,2	100,2	100,2	0,0	0,0	0,0
105	Enseignement post-secondaire non supérieur et Enseignement non	9	109,5	109,5	109,5	109,5	109,5	0,0	0,0	0,0
11	Restaurants et Hôtels	231	108,5	108,8	108,6	108,6	108,6	0,0	-0,1	0,1
111	Services de restauration	228	108,6	108,9	108,7	108,7	108,7	0,0	-0,1	0,1
112	Services d'hébergement	3	100,3	100,3	100,3	100,3	100,3	0,0	0,0	0,0
12	Biens et services divers	365	107,9	107,3	106,9	106,9	106,8	-0,1	-0,4	-1,0
121	Soins corporels	275	104,0	102,7	102,2	102,2	102,2	0,0	-0,5	-1,7
123	Effets personnels n.c.a	58	121,0	123,0	123,0	123,0	122,6	-0,4	-0,4	1,3
124	Protection sociale et assurance	13	101,2	101,2	101,2	101,2	101,2	0,0	0,0	0,0
126	Services financiers	2	97,6	97,6	97,6	97,6	97,6	0,0	0,0	0,0
127	Autres services n.c.a	17	133,2	133,2	133,2	133,2	133,2	0,0	0,0	0,0

Institut National de la Statistique, Immeuble MEF, ACI 2000 (Avenue du Mali), BP : 12; Tel: 20 22 24 55 / 20 22 48 73, Site web : www.instat.gov.ml

Directeur Général : Seydou Moussa TRAORE

Responsable des prix : Issa SIDIBE

Collaborateurs : Modibo TRAORE; Abdoulaye Aziz SANOGO; Issa TRAORE; Mohamed SANGARE ; Abdramane OUATTARA