

**INDICE HARMONISE
DES PRIX A LA CONSOMMATION (IHPC)
POUR LES PAYS MEMBRES DE L'UEMOA
BAMAKO – NOVEMBRE 2016**

AVERTISSEMENT

L'Institut National de la Statistique a le plaisir de mettre à la disposition des utilisateurs l'Indice Harmonisé des Prix à la Consommation (IHPC). Cet indice est harmonisé car la méthodologie utilisée pour sa production est identique dans les huit pays membres de l'Union Economique et Monétaire Ouest Africaine (UEMOA). Ainsi, cet indice a été adopté comme instrument de mesure de l'évolution des prix au sein des pays de l'UEMOA.

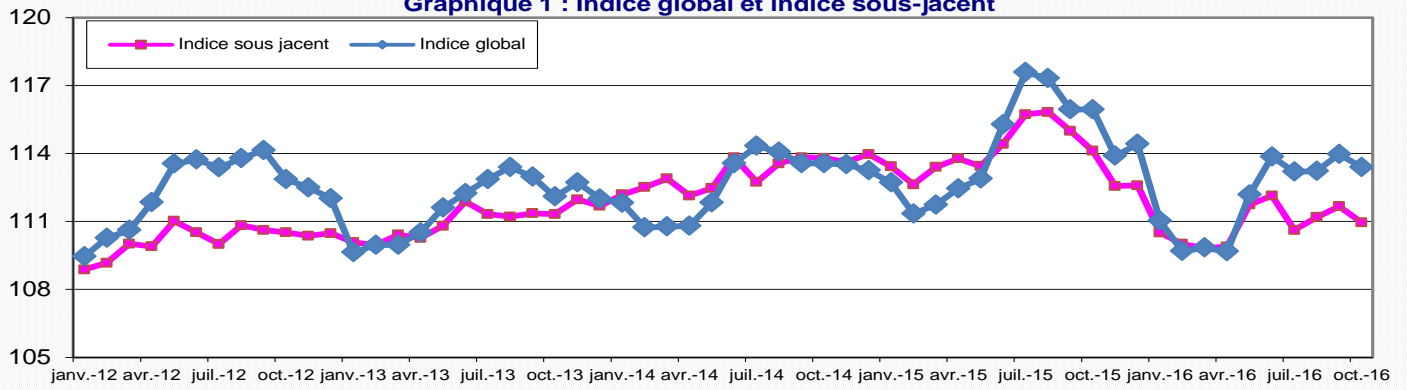
La première période de base de l'IHPC est l'année 1996. Elle a été rénovée en 2008 et comme en 1996, les pondérations proviennent d'une enquête sur les dépenses de plus de 1000 ménages, effectuée en 2008. La population de référence de l'IHPC est l'ensemble des ménages résidant dans le District de Bamako. Le panier de la ménagère comprend 650 variétés suivies dans 1511 points de vente.

L'IHPC est un indice de Laspeyres calculé en utilisant le principe d'agrégations successives du niveau le plus fin (variété) au niveau le plus élevé (fonction).

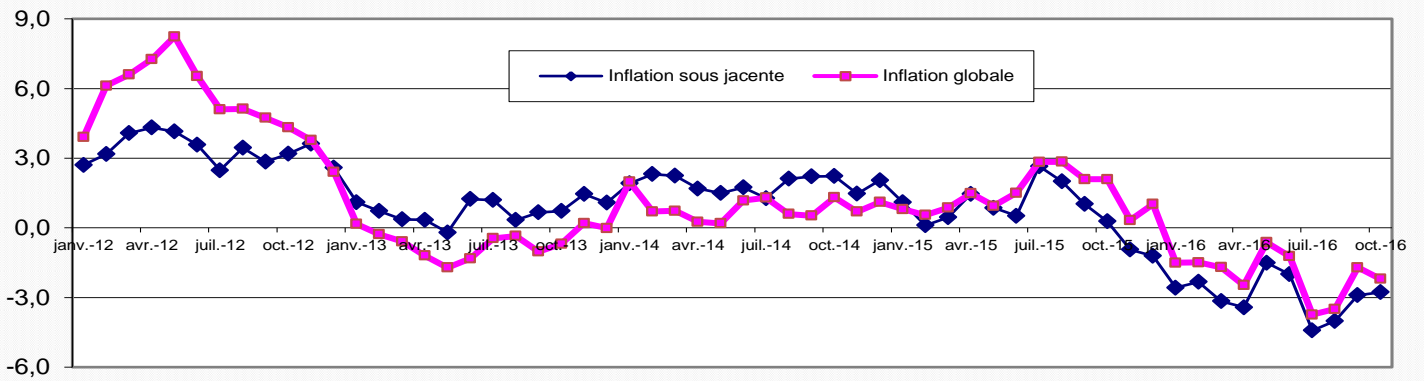
**Mois de Novembre 2016
(Base 100 : année 2008)**

		Pondération	Indices pour les mois de :					Variations (en %)		
			nov.-15	août.-16	sept.-16	oct.-16	nov.-16	du dernier mois	des 3 derniers mois	des 12 derniers mois
INDICE DE BAMAKO		10 000	113,9	113,2	114,0	113,4	113,1	-0,2	-0,1	-0,7
01	Produits alimentaires et boissons non alcoolisées	4 540	119,6	119,1	121,2	119,9	118,0	-1,5	-0,9	-1,3
	- Céréales non transformées	1 246	104,5	104,4	104,5	106,1	104,7	-1,4	0,3	0,2
	- Autres fruits frais	84	130,6	150,6	156,5	144,4	139,7	-3,3	-7,3	7,0
	- Sel, épices, sauces et produits alimentaires n.d.a	263	125,5	126,2	125,5	125,9	124,2	-1,4	-1,6	-1,0
	- Légumes frais en feuilles	78	158,9	152,1	159,4	171,4	146,7	-14,4	-3,5	-7,6
	- Tubercules et plantains	84	101,4	137,6	152,5	117,9	115,6	-2,0	-16,0	14,0
	- Huiles	244	113,3	109,2	110,4	111,7	109,5	-2,0	0,3	-3,4
	- Autres matières grasses	91	134,2	126,7	127,0	120,0	112,8	-6,0	-11,0	-16,0
02	Boissons alcoolisées, Tabac et stupéfiants	78	138,2	136,9	137,0	137,0	137,3	0,2	0,3	-0,7
03	Articles d'habillement et chaussures	999	108,6	109,0	108,9	108,9	108,9	0,0	-0,1	0,3
	- Vêtements de dessus hommes	205	104,7	104,5	104,5	104,5	104,5	0,0	0,0	-0,2
04	Logement, eau, gaz, électricité et autres combustibles	1 097	119,0	115,9	116,2	116,2	117,3	0,9	1,2	-1,4
	- Combustibles solides et autres	222	161,3	144,1	146,1	145,6	151,1	3,8	4,9	-6,3
05	Meubles, articles de ménage et entretien courant du foyer	386	109,2	110,7	110,8	110,8	110,6	-0,1	-0,1	1,3
06	Santé	256	101,8	99,9	99,9	99,9	100,1	0,2	0,2	-1,7
07	Transports	1 211	111,6	106,8	106,7	106,4	107,0	0,6	0,2	-4,1
	- Carburants et lubrifiants	639	109,8	102,9	102,5	101,9	103,2	1,3	0,3	-6,0
08	Communication	527	88,7	95,3	91,6	92,6	99,3	7,2	4,2	12,0
09	Loisirs et culture	132	96,7	96,2	95,9	95,9	95,9	0,0	-0,3	-0,8
10	Enseignement	178	107,3	107,3	107,4	107,4	107,3	-0,1	0,0	0,0
11	Restaurants et Hôtels	231	108,6	108,7	108,7	108,7	108,7	0,0	0,0	0,1
12	Biens et services divers	365	106,8	109,3	109,3	109,3	109,4	0,1	0,1	2,4

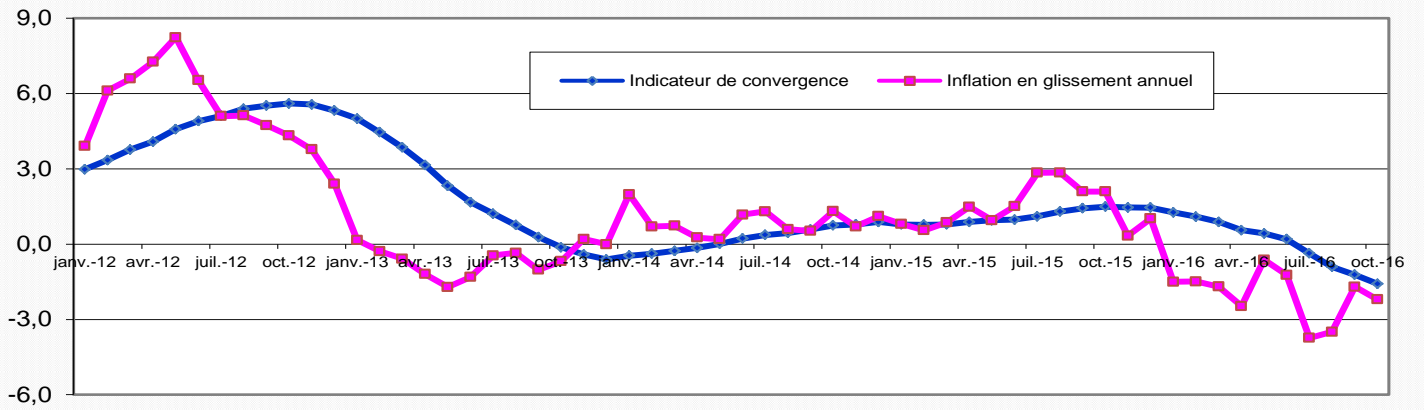
Graphique 1 : Indice global et indice sous-jacent



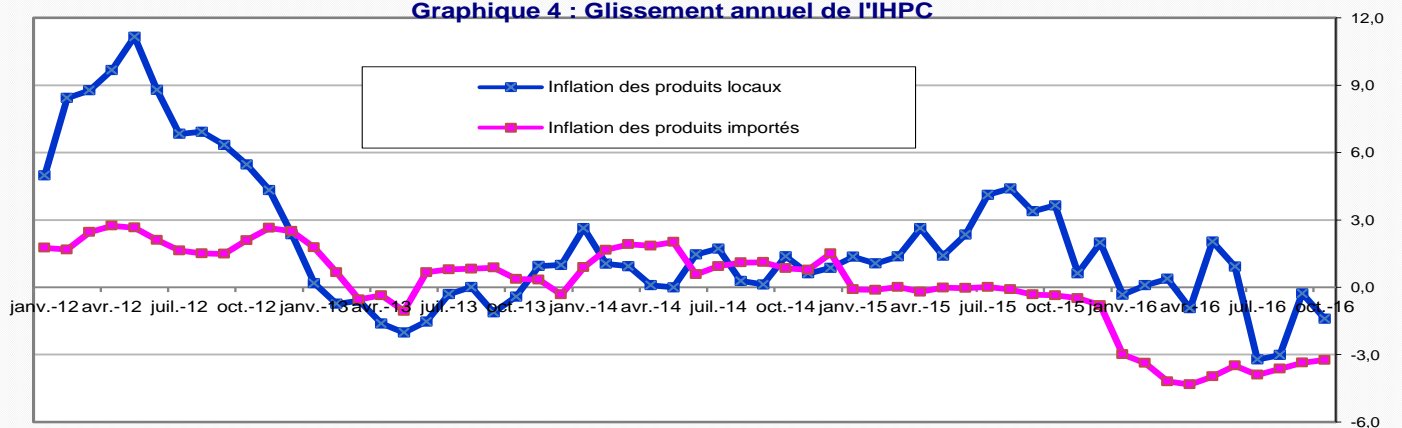
Graphique 2 : Glissement annuel de l'IHPC



Graphique 3 : Indicateur de convergence et Inflation en glissement



Graphique 4 : Glissement annuel de l'IHPC



**Commentaire de l'indice harmonisé
des prix à la consommation des ménages
(IHPC), pour les pays de l'UEMOA :
BAMAKO –Novembre2016**

L'indice des prix à la consommation des ménages à Bamako au mois de novembre 2016 a diminué de 0,2% par rapport au mois précédent et se situe à 113,1. Par rapport au mois d'août 2016, la baisse de l'indice est de 0,1%. En un an (novembre 2016 par rapport à novembre 2015), les prix ont baissé de 0,7%.

L'indice sous-jacent (l'évolution du niveau général des prix en dehors des produits frais et de l'énergie) a régressé de 0,2% par rapport au mois précédent et se situe à 110,7. Par rapport au même mois de l'année précédente, la régression est de 1,7%.

En novembre 2016, la baisse du niveau général des prix est essentiellement liée à la baisse des prix des fonctions qui suivent:

-La fonction « **Produits alimentaires et boissons non alcoolisées** » a diminué de 1,5% en liaison avec la baisse des prix des *Céréales non transformées* (-1,4%) en liaison avec la baisse des prix du Mil en grain vendu au détail (-0,8), du Riz RM 40 importé (-2,7%), du Riz brisé importé (-0,5%) et surtout du Riz local (RM 40) (-2,5%). Quant aux *Tubercules et plantains*, ils ont diminué de 2,0% en liaison avec la baisse des prix de la banane douce (-3,4%), et de la patate douce (-9,6%) en raison de leur abondance sur le marché. Les matières grasses ont diminué de 6,0% en liaison avec la baisse unique de la pâte d'arachide. Les huiles ont également baissées de 2,0%, imputable aux huiles d'arachide surtout (-2,1%).

- La fonction « **Meubles, articles de ménage et entretien courant du foyer** » a diminué de 0,1% imputable à la baisse du prix de la Couverture locale (-3,6%) et du Seau en plastique (-4,4%).

- La fonction « **Enseignement** » a diminué de 0,1% en liaison avec la baisse du prix de la Répétition de cours aux élèves du primaire (-12,0%).

- Et la fonction « **Communication** » a augmenté de 7,2% puisque que les opérateurs de télécommunication ont accordé moins de bonus aux consommateurs ce mois par rapport au mois précédent.

Au cours de ce mois, les prix des produits frais ont diminué de 1,0% tandis que ceux de l'énergie ont augmenté de 1,4%. En un an, cette tendance se renverse : les prix des produits frais ont augmenté de 2,7% alors que ceux de l'énergie ont diminué de 4,4%.

Quant à la provenance, les prix des **produits locaux** et ceux **importés** ont régressé respectivement de 0,3% et 0,4%. En un an, les prix des **produits locaux** ont connu une augmentation de 1,0% contre une diminution de ceux **importés** de 3,3%.

Au regard de l'appartenance sectorielle, les prix des produits des **secteurs primaire** et **secondaire** ont baissé respectivement de 0,6% et 0,5% contre une hausse de ceux du **tertiaire** de 1,3%. En un an, les prix des produits du **secondaire** ont chuté de 3,0% ; ceux du **primaire** et du **tertiaire** ont augmenté respectivement de 3,1%, et de 1,7%.

Quant à la durabilité, les prix des **biens durables** et **non durables** ont régressé respectivement de 0,3% et de 1,1%. Par contre, ceux des **semi durables** ont progressé légèrement de 0,7%. En un an, les prix des **biens durables, non durables** et **semi durables** ont diminué respectivement de 0,8%, 2,1% et 0,8%.

L'indicateur de convergence communautaire de l'UEMOA mesure la variation moyenne des prix au cours des douze derniers mois par rapport aux douze mois précédents. Il s'est situé à (-1,7%) pour ce mois, celui de l'UEMOA affiche une hausse de 0,8% au mois d'août 2016.

IHPC suivant les nomenclatures secondaires

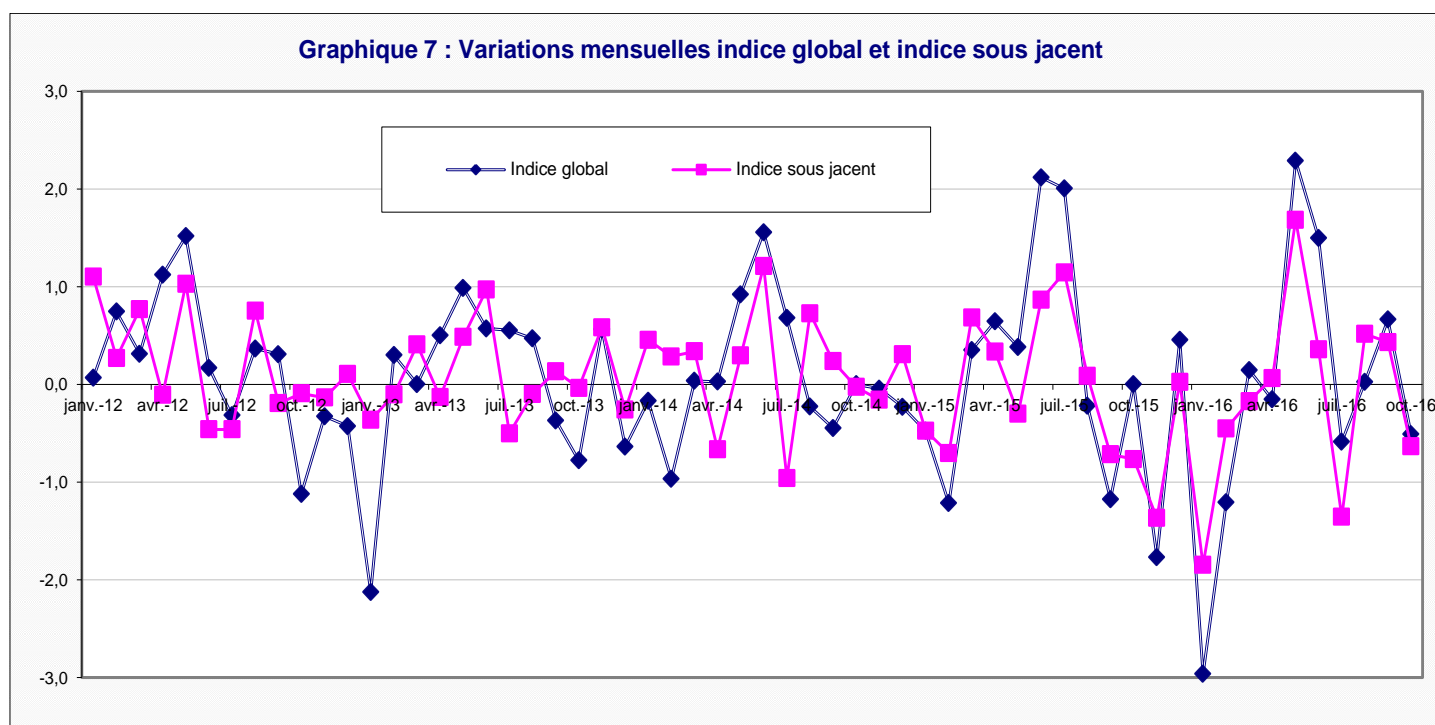
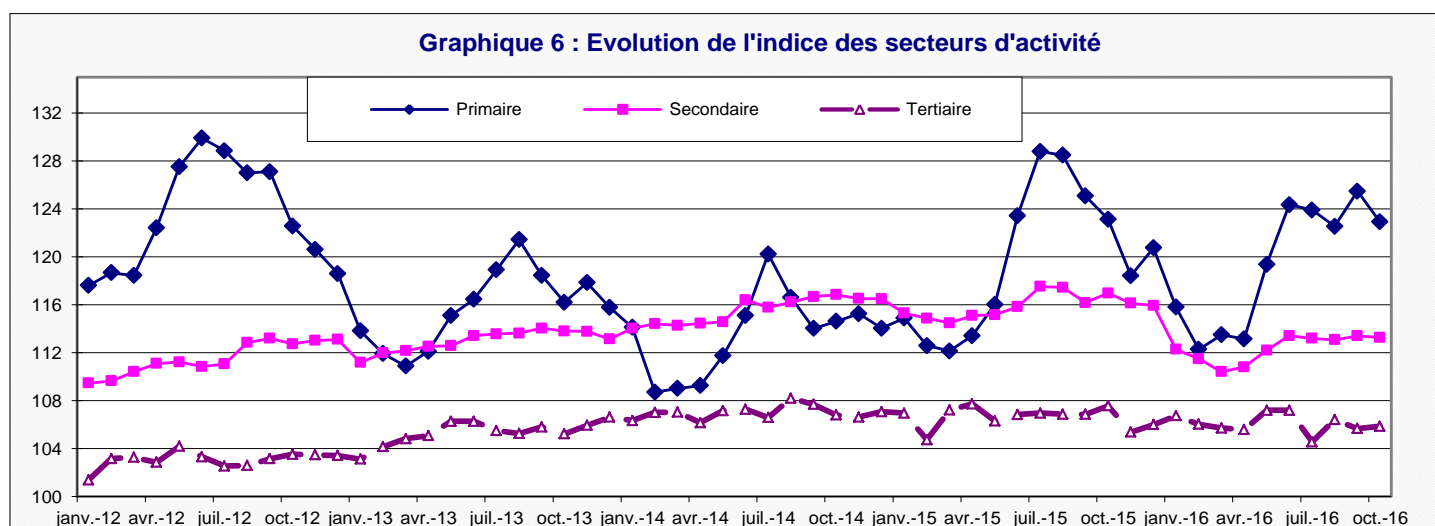
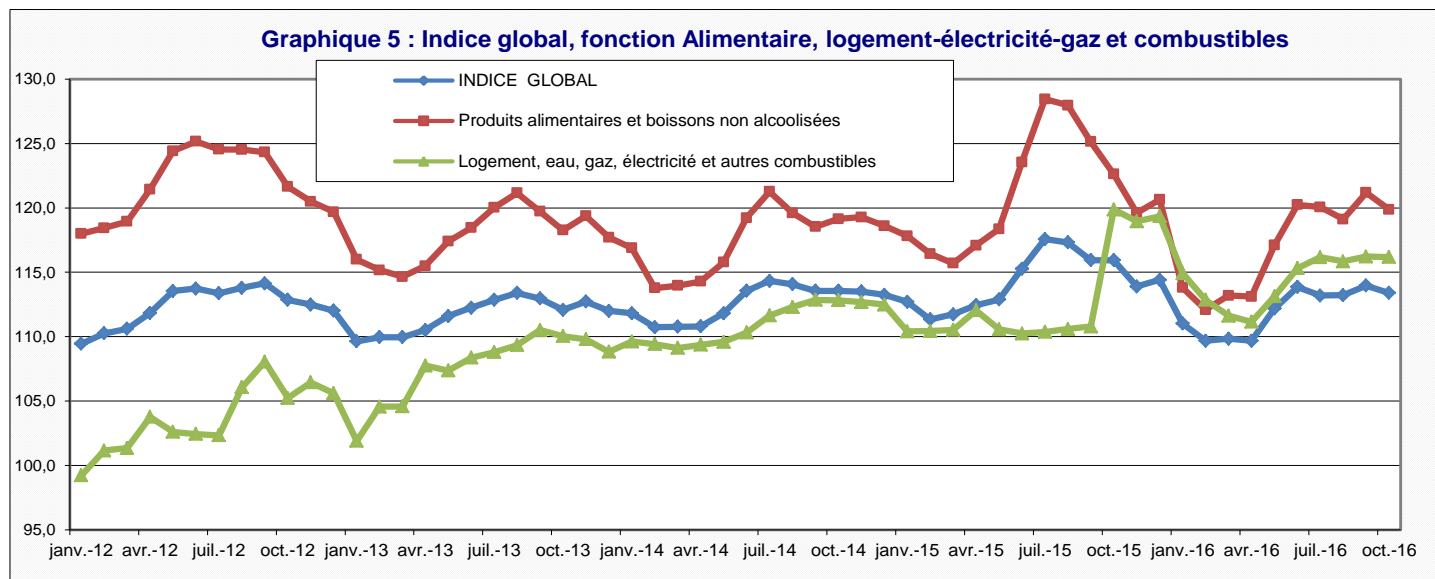
	Pondération	Indices pour le mois de					Variation depuis		
		nov.-15	août-16	sept.-16	oct.-16	nov.-16	1 mois	3 mois	12 mois
Indice global	10 000	113,9	113,2	114,0	113,4	113,1	-0,2	-0,1	-0,7
Produits frais	2 458	117,1	120,9	124,2	121,4	120,3	-1,0	-0,5	2,7
Produits Energie	1 252	118,9	112,2	112,3	112,0	113,6	1,4	1,3	-4,4
Hors produits frais et energie = Inflation sous jacente	6 290	112,6	111,2	111,7	111,0	110,7	-0,2	-0,4	-1,7
Local	6 605	116,5	118,0	119,1	118,1	117,7	-0,3	-0,3	1,0
Importé	3 395	110,3	106,9	107,2	107,1	106,7	-0,4	-0,2	-3,3
Primaire	2 529	118,4	122,6	125,5	122,9	122,1	-0,6	-0,3	3,1
secondaire	4 894	116,1	113,1	113,4	113,3	112,7	-0,5	-0,3	-3,0
Tertiaire = Services	2 578	105,4	106,4	105,7	105,9	107,2	1,3	0,7	1,7
Durable	340	100,6	99,9	100,0	100,0	99,7	-0,3	-0,2	-0,8
Non durable	5 485	118,8	117,4	119,1	117,7	116,3	-1,1	-0,9	-2,1
Semi Durable	1 611	115,8	113,9	114,1	114,1	114,9	0,7	0,8	-0,8

Variation annuelle (Moyenne 12 mois) du taux d'Inflation du Mali et de l'UEMOA (%)

MOIS		nov.-15	déc.-15	janv.-16	févr.-16	mars-16	avr.-16	mai-16	juin-16	juil.-16	août-16	sept.-16	oct.-16	nov.-16
Taux d'Inflation	Mali	1,5	1,5	1,3	1,1	0,9	0,6	0,4	0,2	-0,4	-0,9	-1,2	-1,6	-1,7
	UEMOA	0,9	1,0	1,0	1,0	1,0	1,1	1,2	1,1	1,0	0,8			

Indices et variations en glissement des pays de l'UEMOA

Pays	Bénin		Burkina Faso		Côte d'Ivoire		Guinée Bissau		Mali		Niger		Sénégal		Togo		UEMOA	
	Période	Indice	Inflation	Indice	Inflation	Indice	Inflation	Indice	Inflation	Indice	Inflation	Indice	Inflation	Indice	Inflation	Indice	Inflation	Indice
sept-15	110,8		108,8		112,3		111,1		115,9	2,1	109,2		105,4		116,2		111,0	
oct-15	112,6		109,7		112,5		110,2		115,9	2,1	109,4		107,4		115,7		111,6	
nov-15	113,4	2,3	109,9	2,2	113,2	0,8	109,9	2,2	113,9	0,3	109,5	1,9	106,0	1,5	116,2	2,5	111,6	1,4
déc-15	113,7		108,5		113,9		109,1		114,4	1,0	108,9		104,7		116,4		111,5	
janv-16	112,2	-0,1	105,8	-0,2	113,5	0,3	109,2	2,4	111,0	-1,5	107,7	1,6	103,8	1,5	117,7	1,8	110,7	0,6
févr-16	111,0	-0,1	106,3	0,0	113,8	0,9	108,1	2,6	109,7	-1,5	105,5	0,1	103,5	1,3	116,9	1,4	110,3	0,7
mars-16	112,4	0,2	106,6	0,7	114,3	0,9	107,7	2,3	109,8	-1,7	105,4	1,1	102,9	1,3	116,2	1,1	110,4	0,8
avr-16	115,2	4,0	108,5	1,7	115,5	2,0	107,9	2,1	109,7	-2,5	105,3	0,2	102,3	0,7	117,5	2,2	111,3	1,5
mai-16	115,1	0,0	109,4	2,0	116,5	2,3	108,9	2,6	112,2	-0,6	107,4	2,1	101,9	0,0	119,4	2,4	112,2	1,5
juin-16	114,0	-0,8	109,8	-0,8	115,4	0,9	109,8	2,5	113,9	-1,2	109,2	1,0	102,6	0,5	119,6	2,5	112,1	0,6
juil-16	112,4	-0,9	109,1	-0,7	114,7	0,4	110	1,6	113,2	-3,7	109	0,1	103,5	0,2	119,5	2,1	111,8	0,1
août-16	110,2	-1,2	108,7	-0,6	113,4	-0,4	110,6	0,6	113,2	-3,5	109	0,8	105,2	1,3	115,5	-1,4	111	-0,5
sept-16									114,0	-1,7								
oct-16									113,4	-2,2								
nov-16									113,1	-0,7								



INDICES SUIVANT LES FONCTIONS ET LES GROUPES DE LA NCOA-IHPC

Codes	Libellé	Pondération	Indices					Variation		
			nov.-15	août-16	sept.-16	oct.-16	nov.-16	1 mois	3 mois	12 mois
	INDICE GLOBAL	10 000	113,9	113,2	114,0	113,4	113,1	-0,2	-0,1	-0,7
01	Produits alimentaires et boissons non alcoolisées	4 540	119,6	119,1	121,2	119,9	118,0	-1,5	-0,9	-1,3
011	Produits alimentaires	4 348	119,4	118,9	121,0	119,7	117,7	-1,6	-1,0	-1,4
012	Boissons non alcoolisées	192	124,4	124,6	124,5	124,4	124,9	0,4	0,3	0,4
02	Tabac et stupéfiants	78	138,2	136,9	137,0	137,0	137,3	0,2	0,3	-0,7
021	Boissons alcoolisées	2	109,4	107,6	107,6	107,6	107,6	0,0	0,0	-1,6
022	Tabacs et stupéfiants	76	139,4	138,1	138,1	138,2	138,5	0,2	0,3	-0,7
03	Articles d'habillement et chaussures	999	108,6	109,0	108,9	108,9	108,9	0,0	-0,1	0,3
031	Articles d'habillement	833	109,6	110,1	109,9	109,9	110,0	0,1	-0,1	0,3
032	Chaussures	166	103,3	103,7	103,7	103,7	103,7	0,0	-0,1	0,3
04	Logement, eau, gaz, électricité et autres combustibles	1 097	119,0	115,9	116,2	116,2	117,3	0,9	1,2	-1,4
041	Loyers effectifs	205	107,2	109,2	109,2	109,1	109,1	0,0	-0,1	1,8
043	Entretien et réparation des logements	68	101,8	102,9	103,3	103,3	103,0	-0,3	0,1	1,2
044	Alimentation en eau et services divers lié au logement	211	108,7	109,0	109,0	109,0	109,0	0,0	0,0	0,2
045	Electricité, gaz et autres combustibles	613	128,3	121,9	122,5	122,5	124,5	1,6	2,1	-3,0
05	Meubles, articles de ménage et entretien courant du foyer	386	109,2	110,7	110,8	110,8	110,6	-0,1	-0,1	1,3
051	Meubles, articles d'ameublement, tapis et autres revêtement	91	101,1	101,8	101,8	101,8	101,8	0,0	0,0	0,7
052	Articles de ménage en textiles	47	106,1	104,7	104,7	104,7	104,1	-0,6	-0,6	-1,9
053	Appareils ménagers	22	101,4	101,1	101,1	101,1	101,1	0,0	0,0	-0,3
054	Verrerie, vaisselle et ustensiles de ménage	14	114,6	116,4	116,6	116,6	116,1	-0,4	-0,3	1,3
055	Outils et autre matériel pour la maison et le jardin	10	93,8	96,2	96,2	96,0	95,8	-0,2	-0,4	2,1
056	Biens et services liés à l'entretien courant du foyer	202	114,9	117,5	117,5	117,5	117,5	0,0	0,0	2,3
06	Santé	256	101,8	99,9	99,9	99,9	100,1	0,2	0,2	-1,7
061	Produits, appareils et matériels médicaux	161	102,4	99,3	99,2	99,4	99,6	0,3	0,4	-2,7
062	Services ambulatoires	49	99,3	99,3	99,3	99,3	99,3	0,0	0,0	0,0
063	Services hospitaliers	46	102,6	102,6	102,6	102,6	102,6	0,0	0,0	0,0
07	Transports	1 211	111,6	106,8	106,7	106,4	107,0	0,6	0,2	-4,1
071	Achat de véhicules	147	109,3	107,0	107,4	107,4	107,1	-0,3	0,1	-2,0
072	Dépenses d'utilisation des véhicules	794	108,8	103,2	102,9	102,4	103,4	1,0	0,2	-4,9
073	Services de transport	270	121,3	117,5	117,5	117,5	117,5	0,0	0,0	-3,2
08	Communication	527	88,7	95,3	91,6	92,6	99,3	7,2	4,2	12,0
081	Services postaux	2	103,0	100,0	100,0	100,0	100,0	0,0	0,0	-2,9
082	Matériel de téléphonie et de télécopie	34	87,7	87,7	87,7	87,7	87,7	0,0	0,0	0,0
083	Services de téléphonie et de télécopie	491	88,7	95,8	91,9	92,9	100,1	7,7	4,5	12,9
09	Loisirs et culture	132	96,7	96,2	95,9	95,9	95,9	0,0	-0,3	-0,8
091	Matériel audiovisuel, photographique et de traitement de l'image et d	56	84,1	83,2	82,4	82,5	82,5	0,0	-0,8	-2,0
093	Autres articles et matériel de loisirs, de jardinage et anim	12	113,9	114,4	114,4	114,4	114,4	0,0	0,0	0,5
094	Services récréatifs et culturels	25	100,0	99,9	99,9	99,9	99,9	0,0	0,0	0,0
095	Journaux, livres et articles de papeterie	38	106,3	106,1	106,1	106,1	106,1	0,0	0,0	-0,2
096	Forfaits touristiques	1	146,8	143,0	144,6	144,6	144,6	0,0	1,1	-1,5
10	Enseignement	178	107,3	107,3	107,4	107,4	107,3	-0,1	0,0	0,0
101	Enseignement pré-élémentaire et primaire	90	109,6	109,6	109,6	109,6	109,4	-0,1	-0,1	-0,1
102	Enseignement secondaire	60	105,9	105,9	106,1	106,1	106,1	0,0	0,2	0,2
104	Enseignement supérieur	19	100,2	100,2	100,2	100,2	100,2	0,0	0,0	0,0
105	Enseignement post-secondaire non supérieur et Enseignement non	9	109,5	109,5	109,5	109,5	109,5	0,0	0,0	0,0
11	Restaurants et Hôtels	231	108,6	108,7	108,7	108,7	108,7	0,0	0,0	0,1
111	Services de restauration	228	108,7	108,8	108,8	108,8	108,8	0,0	0,0	0,1
112	Services d'hébergement	3	100,3	100,2	100,2	100,2	100,2	0,0	0,0	-0,1
12	Biens et services divers	365	106,8	109,3	109,3	109,3	109,4	0,1	0,1	2,4
121	Soins corporels	275	102,2	104,4	104,4	104,4	104,4	0,0	0,0	2,2
123	Effets personnels n.c.a	58	122,6	124,5	124,5	124,5	125,2	0,5	0,5	2,1
124	Protection sociale et assurance	13	101,2	101,5	101,5	101,5	101,5	0,0	0,0	0,3
126	Services financiers	2	97,6	97,6	97,6	97,6	97,6	0,0	0,0	0,0
127	Autres services n.c.a	17	133,2	143,8	143,8	143,8	143,8	0,0	0,0	8,0

Institut National de la Statistique, Immeuble MEF, ACI 2000 (Avenue du Mali), BP : 12; Tel: 20 22 24 55 / 20 22 48 73, Site web : www.instat.gov.ml
Directeur Général : Harouna KONE

Responsable des prix : Issa SIDIBE

Collaborateurs : Modibo TRAORE; Abdoulaye Aziz SANOGO; Issa TRAORE; Abdramane OUATTARA.