

**INDICE HARMONISE  
DES PRIX A LA CONSOMMATION (IHPC)  
POUR LES PAYS MEMBRES DE L'UEMOA  
BAMAKO – DECEMBRE 2015**

**AVERTISSEMENT**

L'Institut National de la Statistique a le plaisir de mettre à la disposition des utilisateurs l'Indice Harmonisé des Prix à la Consommation (IHPC). Cet indice est harmonisé car la méthodologie utilisée pour sa production est identique dans les huit pays membres de l'Union Economique et Monétaire Ouest Africaine (UEMOA). Ainsi, cet indice a été adopté comme instrument de mesure de l'évolution des prix au sein des pays de l'UEMOA.

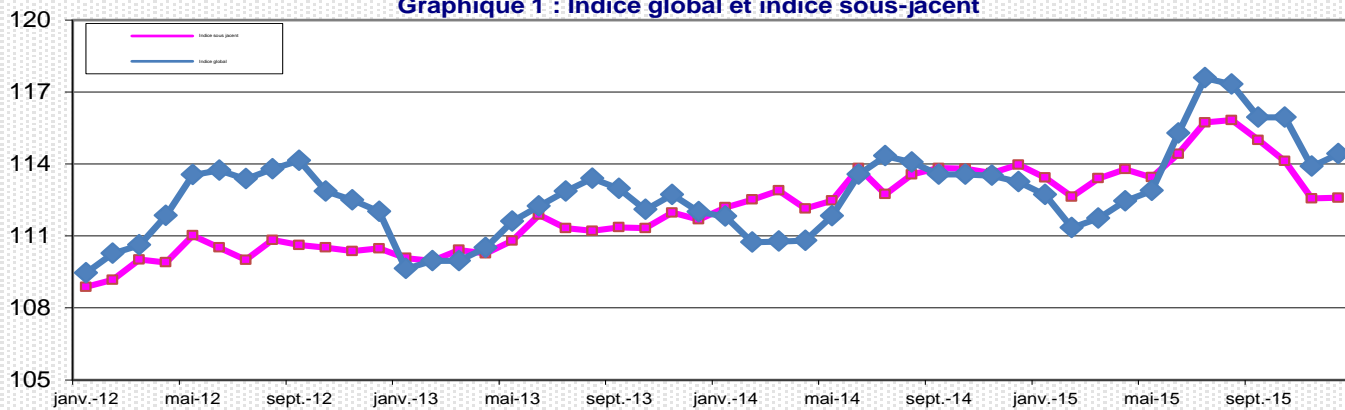
La première période de base de l'IHPC est l'année 1996. Elle a été rénovée en 2008 et comme en 1996, les pondérations proviennent d'une enquête sur les dépenses de plus de 1000 ménages, effectuée en 2008. La population de référence de l'IHPC est l'ensemble des ménages résidant dans le District de Bamako. Le panier de la ménagère comprend 650 variétés suivies dans 1511 points de vente.

L'IHPC est un indice de Laspeyres calculé en utilisant le principe d'agrégations successives du niveau le plus fin (variété) au niveau le plus élevé (fonction).

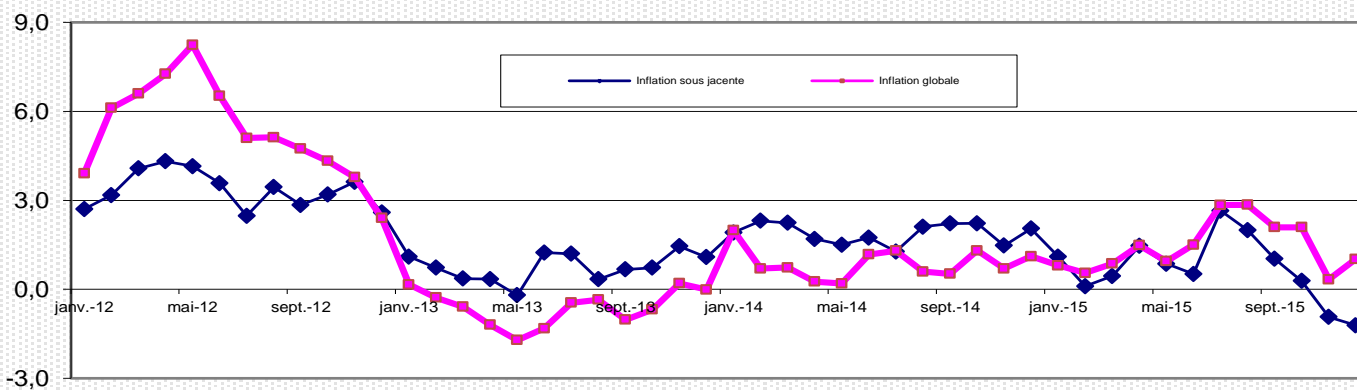
**Mois de décembre 2015  
(Base 100 : année 2008)**

	Pondération	Indices pour les mois de :					Variations (en %)		
		déc.-14	sept.-15	oct.-15	nov.-15	déc.-15	du dernier mois	des 3 derniers mois	des 12 derniers mois
<b>INDICE DE BAMAKO</b>	<b>10 000</b>	<b>113,3</b>	<b>115,9</b>	<b>115,9</b>	<b>113,9</b>	<b>114,4</b>	<b>0,5</b>	<b>-1,3</b>	<b>1,0</b>
<b>01 Produits alimentaires et boissons non alcoolisées</b>	<b>4 540</b>	<b>118,6</b>	<b>125,1</b>	<b>122,6</b>	<b>119,6</b>	<b>120,6</b>	<b>0,9</b>	<b>-3,6</b>	<b>1,7</b>
- Céréales non transformées	1 246	98,9	108,5	107,6	104,5	102,7	-1,7	-5,4	3,8
- Autres fruits frais	84	112,5	143,9	131,2	130,6	131,0	0,3	-9,0	16,5
- Sel, épices, sauces et produits alimentaires n.d.a	263	126,7	129,6	128,0	125,5	128,9	2,7	-0,5	1,8
- Légumes frais en feuilles	78	113,2	137,3	130,8	158,9	151,8	-4,4	10,6	34,1
- Tubercules et plantains	84	99,2	148,2	118,7	101,4	105,8	4,3	-28,6	6,7
- Huiles	244	119,1	111,6	113,6	113,3	111,4	-1,7	-0,2	-6,5
- Autres matières grasses	91	113,0	162,7	144,6	134,2	127,6	-4,9	-21,6	12,9
<b>02 Boissons alcoolisées, Tabac et stupéfiants</b>	<b>78</b>	<b>137,2</b>	<b>135,5</b>	<b>135,9</b>	<b>138,2</b>	<b>135,5</b>	<b>-2,0</b>	<b>0,0</b>	<b>-1,2</b>
<b>03 Articles d'habillement et chaussures</b>	<b>999</b>	<b>108,5</b>	<b>108,4</b>	<b>108,7</b>	<b>108,6</b>	<b>108,6</b>	<b>0,1</b>	<b>0,2</b>	<b>0,1</b>
- Vêtements de dessus hommes	205	105,9	105,4	105,5	104,7	104,7	0,0	-0,6	-1,1
<b>04 Logement, eau, gaz, électricité et autres combustibles</b>	<b>1 097</b>	<b>112,5</b>	<b>110,8</b>	<b>119,9</b>	<b>119,0</b>	<b>119,4</b>	<b>0,3</b>	<b>7,7</b>	<b>6,1</b>
- Combustibles solides et autres	222	119,1	120,8	165,7	161,3	161,9	0,4	34,0	35,9
<b>05 Meubles, articles de ménage et entretien courant du foyer</b>	<b>386</b>	<b>107,8</b>	<b>109,1</b>	<b>101,9</b>	<b>109,2</b>	<b>109,6</b>	<b>0,3</b>	<b>0,4</b>	<b>1,7</b>
<b>06 Santé</b>	<b>256</b>	<b>100,5</b>	<b>101,8</b>	<b>109,4</b>	<b>101,8</b>	<b>102,1</b>	<b>0,2</b>	<b>0,3</b>	<b>1,6</b>
<b>07 Transports</b>	<b>1 211</b>	<b>114,5</b>	<b>112,5</b>	<b>111,8</b>	<b>111,6</b>	<b>110,5</b>	<b>-1,0</b>	<b>-1,8</b>	<b>-3,5</b>
- Carburants et lubrifiants	639	115,1	112,0	110,1	109,8	108,2	-1,5	-3,4	-6,1
<b>08 Communication</b>	<b>527</b>	<b>93,4</b>	<b>96,1</b>	<b>99,4</b>	<b>88,7</b>	<b>91,5</b>	<b>3,2</b>	<b>-4,7</b>	<b>-2,0</b>
<b>09 Loisirs et culture</b>	<b>132</b>	<b>97,2</b>	<b>96,6</b>	<b>96,7</b>	<b>96,7</b>	<b>96,7</b>	<b>0,0</b>	<b>0,1</b>	<b>-0,5</b>
<b>10 Enseignement</b>	<b>178</b>	<b>107,1</b>	<b>107,0</b>	<b>107,3</b>	<b>107,3</b>	<b>107,3</b>	<b>0,0</b>	<b>0,3</b>	<b>0,3</b>
<b>11 Restaurants et Hôtels</b>	<b>231</b>	<b>108,5</b>	<b>108,6</b>	<b>108,6</b>	<b>108,6</b>	<b>108,6</b>	<b>0,0</b>	<b>0,0</b>	<b>0,1</b>
<b>12 Biens et services divers</b>	<b>365</b>	<b>107,8</b>	<b>106,9</b>	<b>106,9</b>	<b>106,8</b>	<b>106,8</b>	<b>0,0</b>	<b>-0,1</b>	<b>-1,0</b>

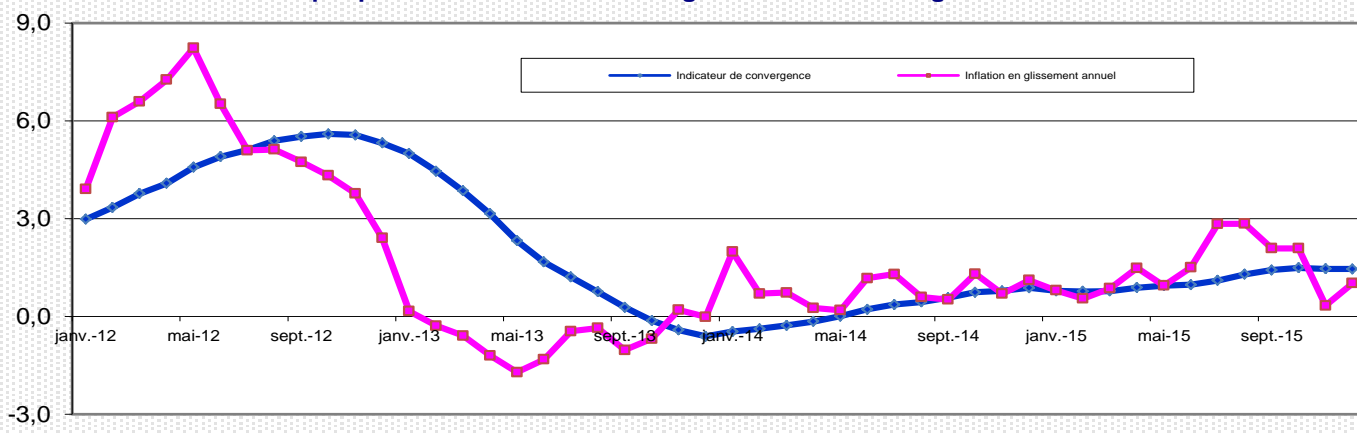
**Graphique 1 : Indice global et indice sous-jacent**



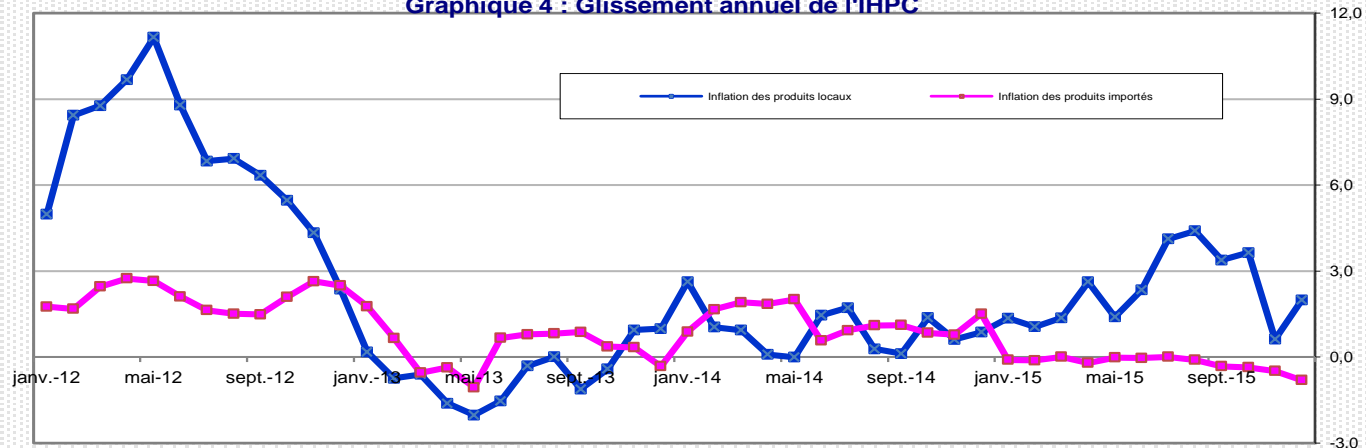
**Graphique 2 : Glissement annuel de l'IHPC**



**Graphique 3 : Indicateur de convergence et Inflation en glissement**



**Graphique 4 : Glissement annuel de l'IHPC**



**Commentaire de l'indice harmonisé  
des prix à la consommation des ménages  
(IHPC), pour les pays de l'UEMOA :  
BAMAKO – Décembre 2015**

L'indice des prix à la consommation des ménages à Bamako au mois de décembre 2015 a augmenté de 0,5% par rapport au mois précédent et se situe à 114,4. Par rapport au mois de septembre 2015, l'indice a diminué de 1,3%. En un an (décembre 2015 par rapport à décembre 2014), les prix ont augmenté de 1,0%.

L'inflation sous jacente (l'évolution du niveau général des prix en dehors des produits frais et de l'énergie) est resté stationnaire par rapport au mois précédent et se situe à 112,6. Par rapport au même mois de l'année précédente, la régression est de 1,2%.

En décembre 2015, la hausse du niveau général des prix est imputable aux fonctions suivantes :

- La fonction « **Produits alimentaires et boissons non alcoolisées** » a augmenté de 0,9% imputable à la hausse des prix des farines, semoules et gruaux (2,4%), les pâtisseries, gâteaux, biscuits, viennoiserie (5,6%). Quant aux agrumes, ils ont augmenté de 9,4% en raison de la hausse des prix de la pamplemousse (29,8%) et de la mangue ordinaire de 22,8% au regard de leur disparition sur le marché. Les légumes frais en fruits ou racine ont augmenté de 15,7% imputable à la hausse des prix de la tomate fraîche (34,2%), des oignons ronds frais (17,2%) et du gombo frais (21,5%) sur le marché. Quant aux tubercules et plantains, ils ont augmenté de 4,3% en raison de la hausse perçue sur les prix de la pomme de terre de 3,4% et de la patate douce de 1,4%.

- La fonction « **Logement, eau, gaz, électricité et autres combustibles** » a augmenté de 0,3% au regard de l'augmentation des prix des combustibles liquides de 8,6% en occurrence le prix du pétrole lampant et ceux solides de 0,4% en particulier le prix du charbon de bois de 0,7% dû à sa rareté sur le marché.

-La fonction « **Communication** » a grimpé de 3,2% car les opérateurs téléphoniques ont accordé moins de bonus par rapport au mois précédent contribuant ainsi à la hausse du coût de communication de 6,9% entre le même réseau.

**Au cours de ce mois**, les prix des **produits frais** ont augmenté de 2,5% contre une diminution de ceux de **l'énergie** de 0,4%. En un an, les prix des **produits frais** et ceux de **l'énergie** ont augmenté respectivement de 6,2% et 1,9%.

**Quant à la provenance**, les prix des **produits locaux** ont augmenté de 1,0% contre une diminution de ceux **importés** de 0,3%. En un an, les prix des **produits locaux** ont augmenté de 2,0%, par contre, ceux **importés** ont baissé de 0,8%.

**Au regard de l'appartenance sectorielle**, les prix des produits du secteur **primaire** et **tertiaire** ont augmenté respectivement de 2,0% et 0,6% contre une baisse de ceux du secondaire de 0,2%. En un an, les prix des produits du **primaire** ont augmenté de 5,9% contre une diminution de 0,5% et 1,0% respectivement pour le **secondaire** et le **tertiaire**.

**Quant à la durabilité**, les prix des **biens durables** ont baissé de 1,0% contre une hausse des **non durables** et **semi durables** respectivement de 0,8% et 0,3%. En un an, les prix des **biens durables** sont restés **stables**, par contre, Ceux **non durables** et **semi durables** affichent une hausse respective de 1,0% et 5,1%.

**L'indicateur de convergence communautaire de l'UEMOA** mesure la variation moyenne des prix au cours des douze derniers mois par rapport aux douze mois précédents. Il s'est situé à 1,5% pour ce mois, celui de l'UEMOA affiche une hausse de 0,9% au mois de novembre 2015

## IHPC suivant les nomenclatures secondaires

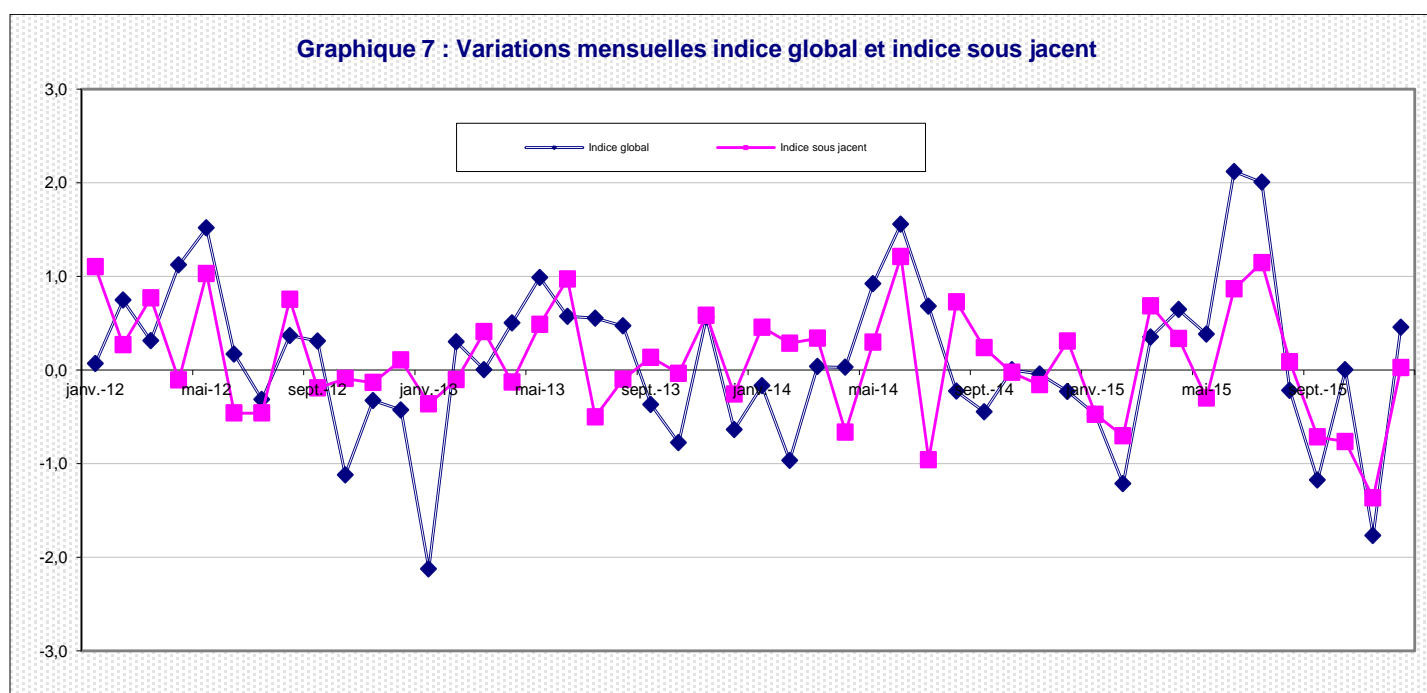
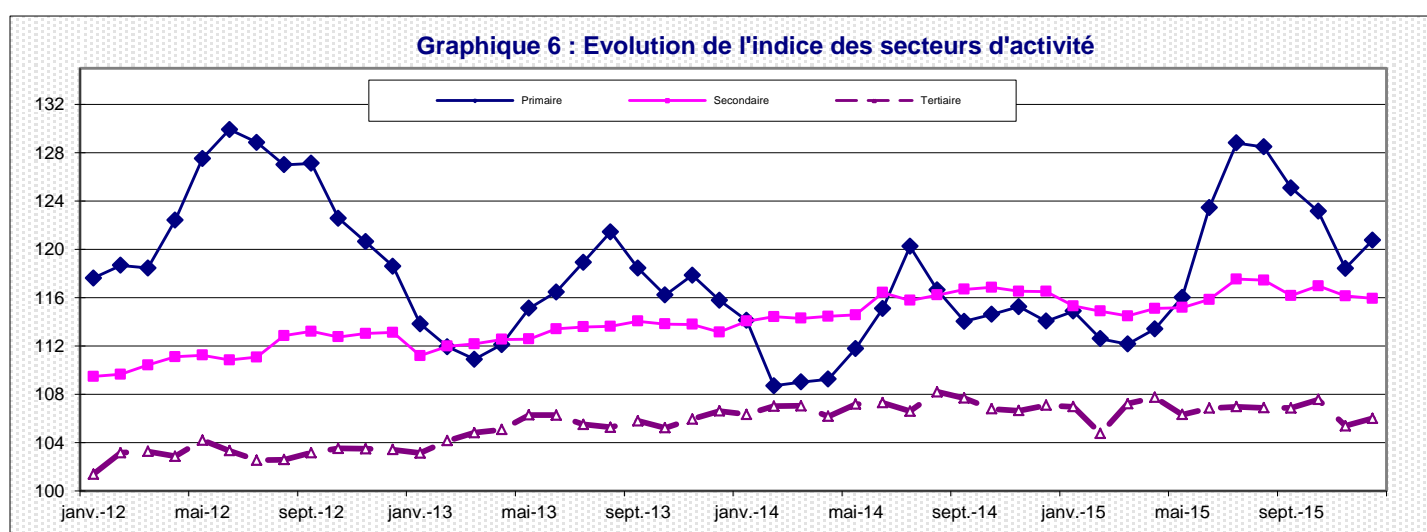
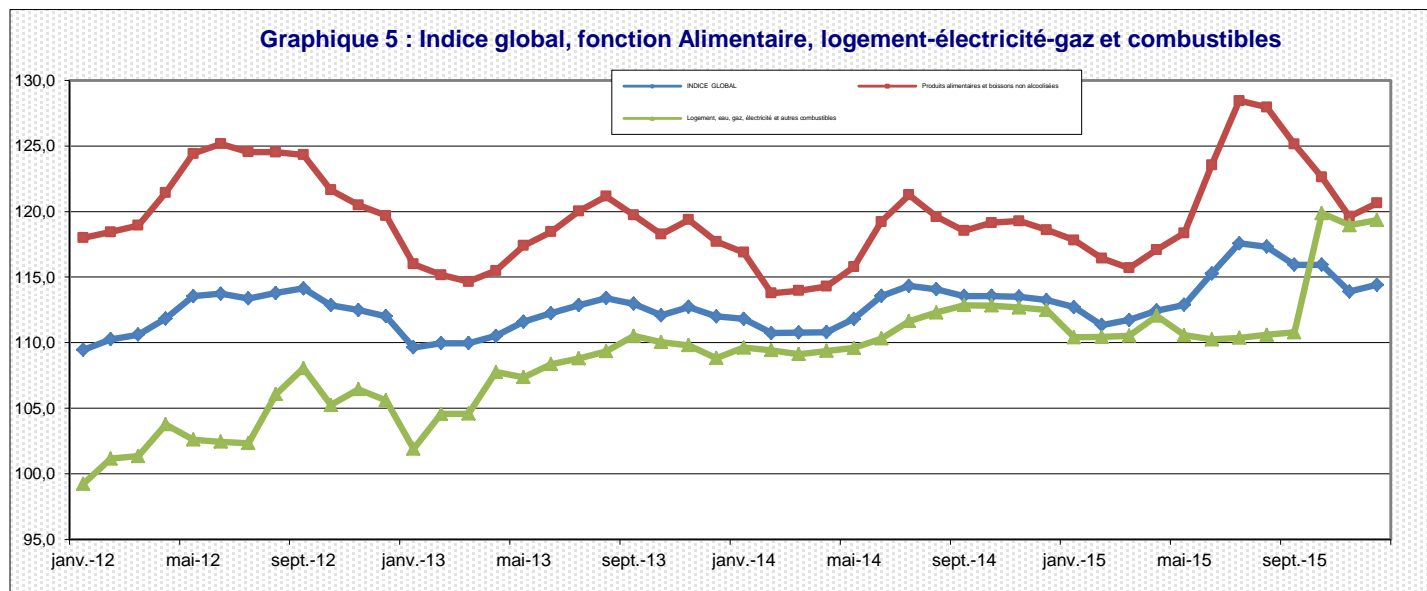
	Pondération	Indices pour le mois de					Variation depuis		
		déc.-14	sept.-15	oct.-15	nov.-15	déc.-15	1 mois	3 mois	12 mois
<b>Indice global</b>	<b>10 000</b>	<b>113,3</b>	<b>115,9</b>	<b>115,9</b>	<b>113,9</b>	<b>114,4</b>	<b>0,5</b>	<b>-1,3</b>	<b>1,0</b>
<b>Produits frais</b>	2 458	113,0	123,3	122,2	117,1	120,0	2,5	-2,7	6,2
<b>Produits Energie</b>	1 252	116,1	112,8	119,8	118,9	118,4	-0,4	4,9	1,9
<b>Hors produits frais et energie = Inflation sous</b>	6 290	114,0	115,0	114,1	112,6	112,6	0,0	-2,1	-1,2
<b>Local</b>	6 605	115,4	119,4	119,8	116,5	117,7	1,0	-1,5	2,0
<b>Importé</b>	3 395	110,8	110,9	110,7	110,3	110,0	-0,3	-0,9	-0,8
<b>Primaire</b>	2 529	114,1	125,1	123,2	118,4	120,8	2,0	-3,5	5,9
<b>Secondaire</b>	4 894	116,5	116,2	117,0	116,1	115,9	-0,2	-0,2	-0,5
<b>Tertiaire = Services</b>	2 578	107,1	106,9	107,6	105,4	106,0	0,6	-0,8	-1,0
<b>Durable</b>	340	99,5	99,4	100,7	100,6	99,5	-1,0	0,1	0,0
<b>Non durable</b>	5 485	118,6	124,0	121,7	118,8	119,8	0,8	-3,4	1,0
<b>Semi Durable</b>	1 611	110,4	110,3	116,5	115,8	116,1	0,3	5,3	5,1

### Variation annuelle (Moyenne 12 mois) du taux d'Inflation du Mali et de l'UEMOA (%)

MOIS		déc.-14	janv.-15	févr.-15	mars-15	avr.-15	mai-15	juin-15	juil.-15	août-15	sept.-15	oct.-15	nov.-15	déc.-15
Taux d'Inflation	Mali	0,9	0,8	0,8	0,8	0,9	0,9	1,0	1,1	1,3	1,4	1,5	1,5	1,5
	UEMOA	-0,1	-0,1	0,0	0,0	0,1	0,2	0,3	0,4	0,6	0,7	0,8	0,9	

### Indices et variations en glissement des pays de l'UEMOA

Pays	Bénin		Burkina Faso		Côte d'Ivoire		Guinée Bissau		Mali		Niger		Sénégal		Togo		UEMOA	
	Période	Indice	Inflation	Indice	Inflation	Indice	Inflation	Indice	Inflation	Indice	Inflation	Indice	Inflation	Indice	Inflation	Indice	Inflation	Indice
nov-14	110,9	-0,4	107,5	-0,4	112,2	1,0	107,5	-0,6	113,5	0,7	107,5	-0,5	104,4	-2,2	113,4	0,5	110,0	0,0
déc-14	111,2	-0,7	107,1	-0,1	112,4	0,9	106,5	-0,1	113,3	1,1	106,6	-0,6	104,3	-0,8	114,6	1,8	110,1	0,4
janv-15	112,3	-1,0	106,0	-0,3	113,2	1,5	106,6	0,3	112,7	0,8	106,0	-0,5	102,3	-2,4	115,6	2,8	110,0	0,4
févr-15	111,2	-1,1	106,5	0,6	112,8	1,3	105,4	0,5	111,3	0,6	105,4	0,8	102,1	-1,2	115,3	1,4	109,6	0,5
mars-15	112,2	-1,0	105,9	-0,2	113,3	0,8	105,3	-0,4	111,7	0,9	104,2	-1,0	101,6	-1,5	114,9	0,9	109,6	0,0
avr-15	110,8	-0,2	106,7	1,4	113,2	1,4	105,6	0,5	112,5	1,5	105,1	1,2	101,6	-0,6	115,0	0,0	109,7	0,6
mai-15	115,2	0,3	107,3	-0,1	113,9	1,2	106,1	0,4	112,9	0,9	105,2	-0,6	101,9	0,6	116,5	1,1	110,6	0,8
juin-15	115,0	1,3	110,6	1,9	114,4	1,8	107,1	2,1	115,3	1,5	108,1	1,2	102,1	0,7	116,7	1,4	111,5	1,5
juil-15	113,4	0,7	109,9	1,4	114,2	1,2	108,3	0,9	117,6	2,8	108,9	1,3	103,3	1,2	117,0	1,7	111,7	1,4
août-15	111,5	0,2	109,3	1,1	113,9	1,2	110,0	2,6	117,3	2,8	108,1	0,7	103,9	0,1	117,2	3,1	111,5	1,2
sept-15	110,8		108,8		112,3		111,1		115,9	2,1	109,2		105,4		116,2		111,0	
oct-15	112,6		109,7		112,5		110,2		115,9	2,1	109,4		107,4		115,7		111,6	
nov-15	113,4	2,3	109,9	2,2	113,2	0,8	109,9	2,2	113,9	0,3	109,5	1,9	106,0	1,5	116,2	2,5	111,6	1,4



**INDICES SUIVANT LES FONCTIONS ET LES GROUPES DE LA NCOA-IHPC**

Codes	Libellé	Pondération	Indices					Variation		
			déc.-14	sept.-15	oct.-15	nov.-15	déc.-15	1 mois	3 mois	12 mois
	<b>INDICE GLOBAL</b>	<b>10 000</b>	<b>113,3</b>	<b>115,9</b>	<b>115,9</b>	<b>113,9</b>	<b>114,4</b>	<b>0,5</b>	<b>-1,3</b>	<b>1,0</b>
<b>01</b>	<b>Produits alimentaires et boissons non alcoolisées</b>	<b>4 540</b>	<b>118,6</b>	<b>125,1</b>	<b>122,6</b>	<b>119,6</b>	<b>120,6</b>	<b>0,9</b>	<b>-3,6</b>	<b>1,7</b>
011	Produits alimentaires	4 348	118,3	125,1	122,5	119,4	120,4	0,9	-3,7	1,8
012	Boissons non alcoolisées	192	124,6	125,8	126,0	124,4	125,1	0,6	-0,5	0,4
<b>02</b>	<b>Tabac et stupéfiants</b>	<b>78</b>	<b>137,2</b>	<b>135,5</b>	<b>135,9</b>	<b>138,2</b>	<b>135,5</b>	<b>-2,0</b>	<b>0,0</b>	<b>-1,2</b>
021	Boissons alcoolisées	2	109,8	109,4	109,4	109,4	109,4	0,0	0,0	-0,3
022	Tabacs et stupéfiants	76	138,3	136,5	136,9	139,4	136,6	-2,0	0,0	-1,2
<b>03</b>	<b>Articles d'habillement et chaussures</b>	<b>999</b>	<b>108,5</b>	<b>108,4</b>	<b>108,7</b>	<b>108,6</b>	<b>108,6</b>	<b>0,1</b>	<b>0,2</b>	<b>0,1</b>
031	Articles d'habillement	833	109,7	109,4	109,8	109,6	109,7	0,1	0,3	0,0
032	Chaussures	166	102,8	103,2	103,3	103,3	103,3	0,0	0,1	0,5
<b>04</b>	<b>Logement, eau, gaz, électricité et autres combustibles</b>	<b>1 097</b>	<b>112,5</b>	<b>110,8</b>	<b>119,9</b>	<b>119,0</b>	<b>119,4</b>	<b>0,3</b>	<b>7,7</b>	<b>6,1</b>
041	Loyers effectifs	205	105,8	107,1	107,2	107,2	107,2	0,0	0,1	1,3
043	Entretien et réparation des logements	68	99,1	101,7	101,6	101,8	101,8	0,0	0,2	2,7
044	Alimentation en eau et services divers lié au logement	211	109,9	108,7	108,7	108,7	108,7	0,0	0,0	-1,0
045	Electricité, gaz et autres combustibles	613	117,1	113,7	130,0	128,3	129,0	0,5	13,4	10,2
<b>05</b>	<b>Meubles, articles de ménage et entretien courant du foyer</b>	<b>386</b>	<b>107,8</b>	<b>109,1</b>	<b>101,9</b>	<b>109,2</b>	<b>109,6</b>	<b>0,3</b>	<b>0,4</b>	<b>1,7</b>
051	Meubles, articles d'aménagement, tapis et autres revêtement	91	98,7	100,9	101,7	101,1	101,0	-0,1	0,1	2,3
052	Articles de ménage en textiles	47	105,0	106,1	106,1	106,1	106,3	0,2	0,2	1,2
053	Appareils ménagers	22	100,9	101,4	101,4	101,4	101,4	0,0	0,0	0,5
054	Verrerie, vaisselle et ustensiles de ménage	14	110,5	114,3	114,3	114,6	115,4	0,6	0,9	4,4
055	Outils et autre matériel pour la maison et le jardin	10	94,1	93,3	93,6	93,8	93,8	0,0	0,5	-0,4
056	Biens et services liés à l'entretien courant du foyer	202	113,7	114,8	114,9	114,9	115,5	0,5	0,6	1,5
<b>06</b>	<b>Santé</b>	<b>256</b>	<b>100,5</b>	<b>101,8</b>	<b>109,4</b>	<b>101,8</b>	<b>102,1</b>	<b>0,2</b>	<b>0,3</b>	<b>1,6</b>
061	Produits, appareils et matériels médicaux	161	100,3	102,3	102,5	102,4	102,8	0,4	0,5	2,5
062	Services ambulatoires	49	100,4	99,3	99,3	99,3	99,3	0,0	0,0	-1,1
063	Services hospitaliers	46	101,4	102,6	102,6	102,6	102,6	0,0	0,0	1,3
<b>07</b>	<b>Transports</b>	<b>1 211</b>	<b>114,5</b>	<b>112,5</b>	<b>111,8</b>	<b>111,6</b>	<b>110,5</b>	<b>-1,0</b>	<b>-1,8</b>	<b>-3,5</b>
071	Achat de véhicules	147	107,4	106,7	109,3	109,3	106,9	-2,2	0,2	-0,5
072	Dépenses d'utilisation des véhicules	794	113,1	110,5	109,0	108,8	107,5	-1,2	-2,8	-5,0
073	Services de transport	270	122,4	121,3	121,3	121,3	121,3	0,0	0,0	-0,8
<b>08</b>	<b>Communication</b>	<b>527</b>	<b>93,4</b>	<b>96,1</b>	<b>99,4</b>	<b>88,7</b>	<b>91,5</b>	<b>3,2</b>	<b>-4,7</b>	<b>-2,0</b>
081	Services postaux	2	103,0	103,0	103,0	103,0	103,0	0,0	0,0	0,0
082	Matériel de téléphonie et de télécopie	34	88,1	87,9	87,7	87,7	87,7	0,0	-0,3	-0,5
083	Services de téléphonie et de télécopie	491	93,8	96,6	100,2	88,7	91,8	3,4	-5,1	-2,2
<b>09</b>	<b>Loisirs et culture</b>	<b>132</b>	<b>97,2</b>	<b>96,6</b>	<b>96,7</b>	<b>96,7</b>	<b>96,7</b>	<b>0,0</b>	<b>0,1</b>	<b>-0,5</b>
091	Matériel audiovisuel, photographique et de traitement de l'image et de vidéo	56	86,4	84,1	84,1	84,1	84,1	0,0	0,0	-2,6
093	Autres articles et matériel de loisirs, de jardinage et anim	12	108,4	112,9	113,9	113,9	113,9	0,0	0,8	5,1
094	Services récréatifs et culturels	25	100,0	100,0	100,0	100,0	100,0	0,0	0,0	0,0
095	Journaux, livres et articles de papeterie	38	106,4	106,2	106,3	106,3	106,3	0,0	0,1	-0,2
096	Forfaits touristiques	1	149,2	146,8	146,8	146,8	146,8	0,0	0,0	-1,6
<b>10</b>	<b>Enseignement</b>	<b>178</b>	<b>107,1</b>	<b>107,0</b>	<b>107,3</b>	<b>107,3</b>	<b>107,3</b>	<b>0,0</b>	<b>0,3</b>	<b>0,3</b>
101	Enseignement pré-élémentaire et primaire	90	109,0	109,0	109,6	109,6	109,6	0,0	0,5	0,5
102	Enseignement secondaire	60	106,0	105,9	105,9	105,9	105,9	0,0	0,0	-0,1
104	Enseignement supérieur	19	100,2	100,2	100,2	100,2	100,2	0,0	0,0	0,0
105	Enseignement post-secondaire non supérieur et Enseignement non	9	109,5	109,5	109,5	109,5	109,5	0,0	0,0	0,0
<b>11</b>	<b>Restaurants et Hôtels</b>	<b>231</b>	<b>108,5</b>	<b>108,6</b>	<b>108,6</b>	<b>108,6</b>	<b>108,6</b>	<b>0,0</b>	<b>0,0</b>	<b>0,1</b>
111	Services de restauration	228	108,6	108,7	108,7	108,7	108,7	0,0	0,0	0,1
112	Services d'hébergement	3	100,3	100,3	100,3	100,3	100,3	0,0	0,0	0,0
<b>12</b>	<b>Biens et services divers</b>	<b>365</b>	<b>107,8</b>	<b>106,9</b>	<b>106,9</b>	<b>106,8</b>	<b>106,8</b>	<b>0,0</b>	<b>-0,1</b>	<b>-1,0</b>
121	Soins corporels	275	104,0	102,2	102,2	102,2	102,2	0,0	0,0	-1,7
123	Effets personnels n.c.a	58	120,7	123,0	123,0	122,6	122,6	0,0	-0,4	1,6
124	Protection sociale et assurance	13	101,2	101,2	101,2	101,2	101,2	0,0	0,0	0,0
126	Services financiers	2	97,6	97,6	97,6	97,6	97,6	0,0	0,0	0,0
127	Autres services n.c.a	17	133,2	133,2	133,2	133,2	133,2	0,0	0,0	0,0

Institut National de la Statistique, Immeuble MEF, ACI 2000 (Avenue du Mali), BP : 12; Tel: 20 22 24 55 / 20 22 48 73, Site web : [www.instat.gov.ml](http://www.instat.gov.ml)

**Directeur Général : Seydou Moussa TRAORE**

**Responsable des prix : Issa SIDIBE**

**Collaborateurs : Modibo TRAORE; Abdoulaye Aziz SANOGO; Issa TRAORE; Mohamed SANGARE ; Abdramane OUATTARA**