

REPUBLIQUE DU MALI

Un Peuple-Un But-Une Foi

MINISTÈRE DE L'ÉCONOMIE ET DES FINANCES

INSTITUT NATIONAL DE LA STATISTIQUE (INSTAT)

COMPTES NATIONAUX TRIMESTRIELS

Optiques production et dépenses

(4^{ème} trimestre 2025)

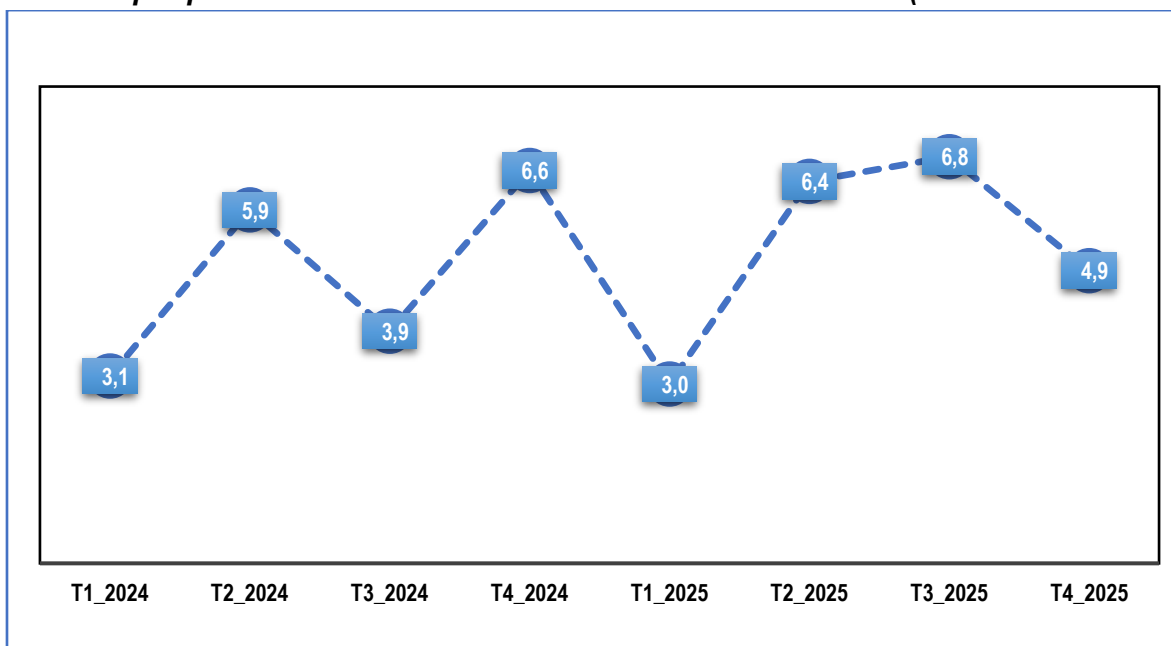
Mars 2026



I. SYNTHÈSE DE L'ÉVOLUTION DE L'ACTIVITÉ ÉCONOMIQUE

Au 4^{ème} trimestre 2025, le rythme de croissance de l'économie malienne s'est quelque peu ralenti du fait principalement des difficultés liées aux perturbations de l'approvisionnement en carburant et à la baisse de la production moderne d'or. Cependant, l'activité économique demeure sur une dynamique robuste avec une croissance de 4,9% en glissement annuel soutenue par le redressement de la demande intérieure tiré en grande partie par la bonne tenue de la consommation des ménages et de l'administration publique combinée avec l'expansion des investissements publics dont les effets d'entraînement se sont faits sentir sur l'évolution des différents secteurs.

Graphique 1: Evolution trimestrielle de la croissance réelle (PIB trimestriel en %)



Source : INSTAT- CNT-2026

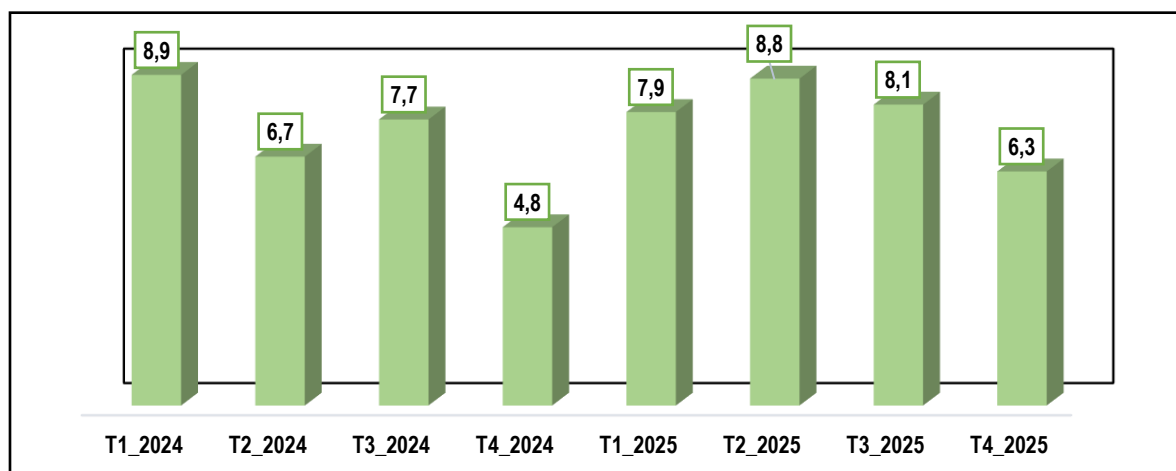
II. ANALYSE SECTORIELLE DE L'ACTIVITE ECONOMIQUE

- **Secteur primaire augmente de 6,3%**

La valeur ajoutée du secteur primaire croît de 6,3% au 4^{ème} trimestre 2025 en glissement annuel, dépassant son niveau de la période correspondante de 2024 qui était de 4,8%. La bonne tenue du secteur primaire s'explique, entre autres, par l'abondance et la bonne répartition des précipitations sur l'étendue du territoire avec moins de dommage sur les cultures que la campagne précédente, la poursuite de la subvention de l'Etat au secteur et le renforcement de la lutte contre les prédateurs. Cette performance se reflète sur l'évolution de plusieurs branches, en particulier l'agriculture vivrière (+7,7%), l'élevage et chasse (+7,0%) ainsi que la sylviculture (+3,7%).

En revanche, les activités de pêche et celles de la culture et l'égrenage du coton enregistrent des reculs respectifs de 5,4% et 1,7%. En effet, la production cotonnière est moins bonne que celle de l'année passée en lien avec le retard dans l'application des intrants dans certaines parcelles de coton et l'effet de l'infestation des insectes jassides.

Graphique 2: Evolution de la valeur ajoutée du primaire (%)

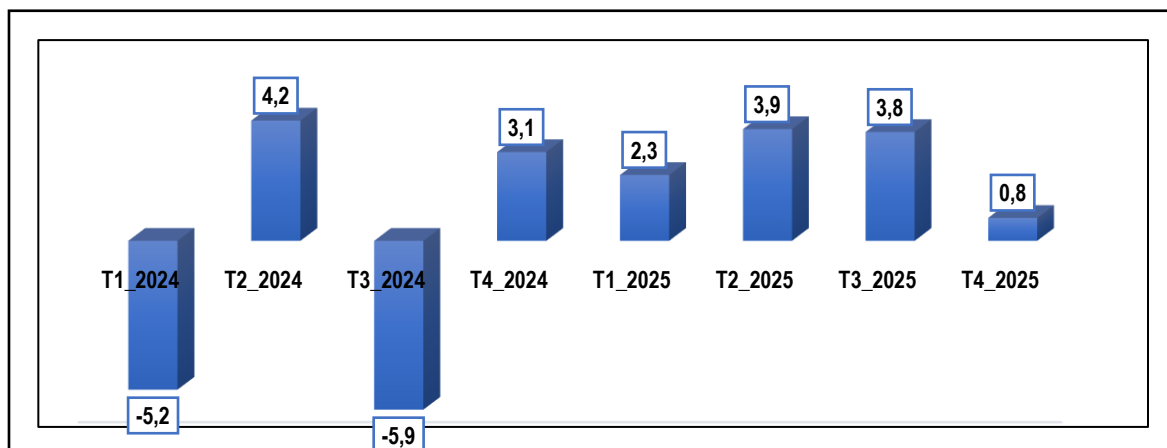


Source : INSTAT- CNT-2026

- **Secteur secondaire affiche une faible croissance de 0,8%**

Le secteur secondaire enregistre une croissance de 0,8% par rapport à son niveau de la même période de 2024 estimé à 3,1%. Cette augmentation relativement faible du secondaire est principalement liée à la baisse de la valeur ajoutée des branches « extraction de minerais métalliques » (-4,8%) du fait du repli de la production d'or et « agro-alimentaire » (-1,9%), qui n'a pu être compensée par la hausse de celle de certaines branches, notamment les autres industries manufacturières (+31,2%), la construction (+7,6%), les autres activités extractives (+6,6%), l'industrie textile (+4,7%) et la production d'électricité (+3,9%).

Graphique 3: Evolution de la valeur ajoutée du secondaire (%)

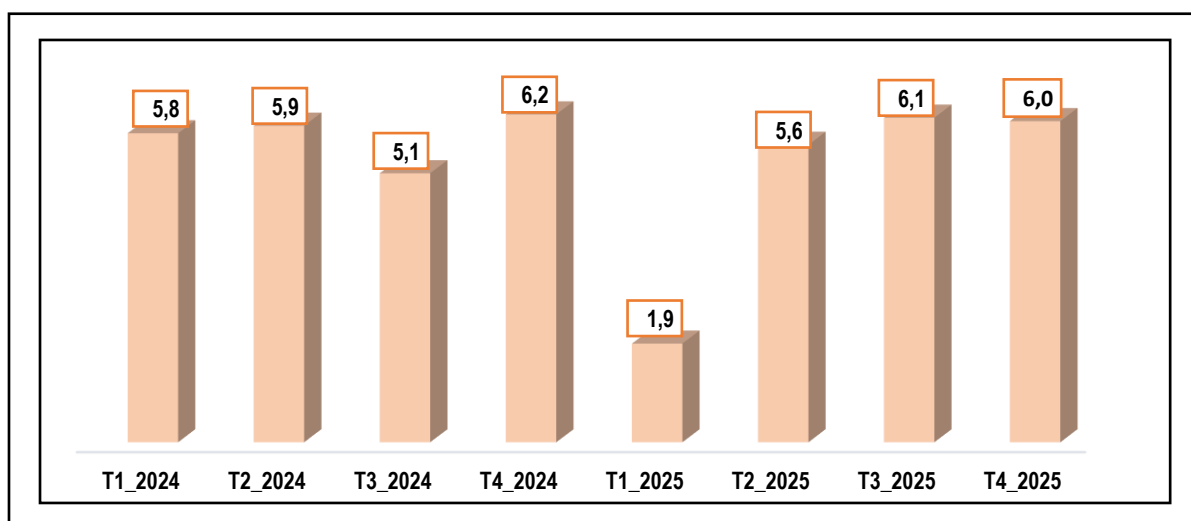


Source : INSTAT- CNT-2026

- **Secteur tertiaire performe de 6,0%**

La progression de la valeur ajoutée du secteur tertiaire est de 6,0% au 4ème trimestre 2025, soit légèrement un peu moins qu'à la même période en 2024 (+6,1%). Ce rythme d'évolution appréciable de l'activité dans le tertiaire reflète le bon comportement de l'ensemble des branches avec des taux de croissance oscillant entre 11,0% et 0,3%, confirmant la dynamique positive des services.

Graphique 4: Evolution de la valeur ajoutée du tertiaire (%)

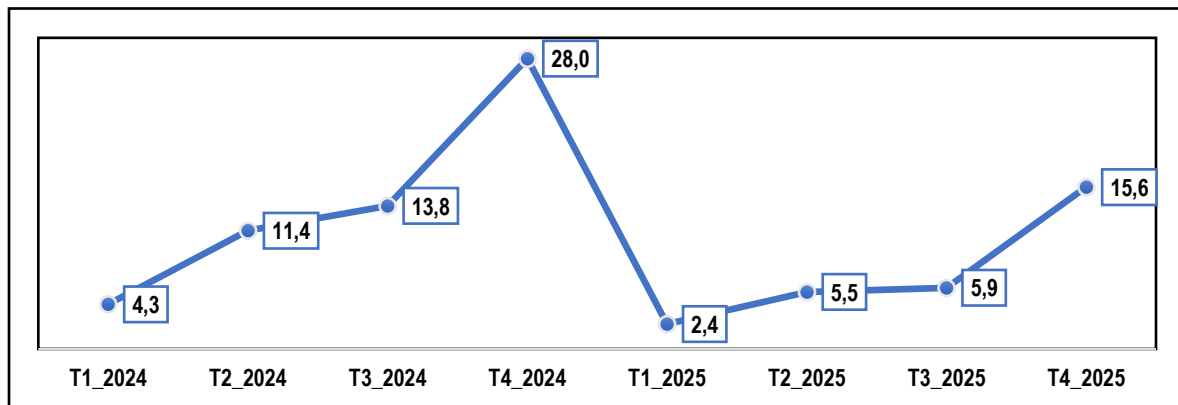


Source : INSTAT- CNT-2026

- **Les Taxes et Impôts Nets sur les produits progressent de 15,6%**

Les Taxes et Impôts Nets sur les produits affichent une croissance de 15,6% par rapport à la période correspondante de 2024. Cette hausse reflète la bonne cadence de l'activité économique globale.

Graphique 5: Evolution de la valeur ajoutée des taxes et impôts nets sur les produits



Source : INSTAT- CNT-2026

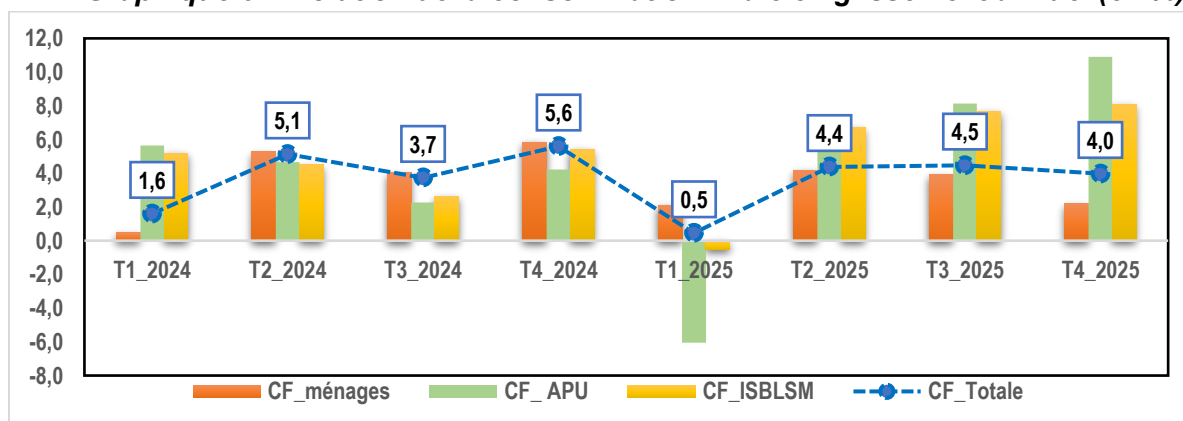
III. ANALYSE DES COMPOSANTES DE L' EMPLOI DU PIB

Au 4^{ème} trimestre 2025, toutes les composantes importantes de la demande ont contribué positivement à la croissance du PIB en glissement annuel.

- **Consommation Finale (CF) en hausse de 4,0%**

La consommation finale totale progresse de 4,0% par rapport au 4^{ème} trimestre 2024 sous l'effet du redressement à hauteur de 10,9% de la valeur ajoutée des dépenses des Administrations Publiques du fait des efforts déployés par l'Etat pour l'amélioration des conditions de vie des travailleurs et maintenir le coût de la vie à un niveau acceptable. La croissance de la valeur ajoutée des dépenses des Institutions sans but lucratif au service des ménages (ISBLM) est estimée à 8,1%, reflétant en grande partie les aides de diverses natures à l'endroit notamment des populations déplacées et des ménages démunis. Quant à la richesse créée par les dépenses des ménages, elle augmente de 2,2 %.

Graphique 6: Évolution de la consommation finale en glissement annuel (en %)

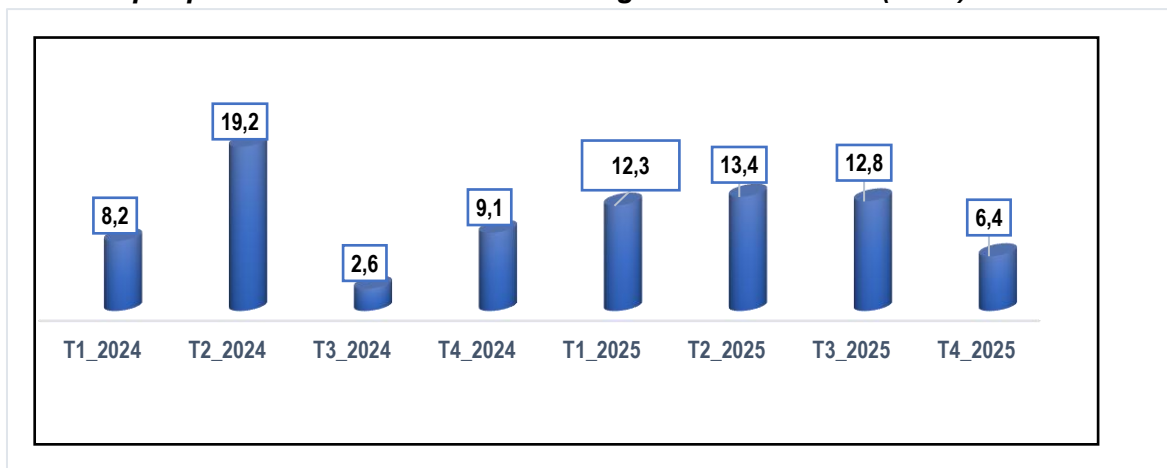


Source : INSTAT- CNT-2026

- **Formation Brute de Capital Fixe (FBCF ou Investissement) enregistre une croissance de 6,4%**

La hausse de la valeur ajoutée générée par la composante « investissement » au 4^{ème} trimestre 2025, est de 6,4%. Cette performance s'explique par les travaux de construction d'envergures, les projets miniers et autres infrastructures publiques et privées réalisés au cours du trimestre sous revu. Il s'agit entre autres de la construction de routes, de ponts, de la construction et la réhabilitation d'infrastructures sanitaires, sportives et éducatives, de la promotion immobilière en particulier les logements sociaux et surtout de la construction des bâtiments privés.

Graphique 7: Évolution de la FBCF en glissement annuel (en %)



Source : INSTAT- CNT-2026

- **Balance Extérieure des Biens et Services**

Au 4ème trimestre 2025, le solde des transactions extérieures, bien que déficitaire, s'est quelque peu amélioré du fait de la hausse des exportations alors que les importations fléchissent sur la même période. En effet :

- les exportations totales de biens et services progressent de 3,7 % portée principalement par les services, qui croissent de 10,0 %. S'agissant des biens, ils enregistrent une augmentation de 3,3 % ;
- les importations de biens et services reculent de 6,0 %. Cette contraction reflète la baisse de 6,6 % des importations de biens et le fléchissement modéré de 1,4 % des services.

Graphique 8 : Évolution des Exportations et des Importations en glissement annuel (en %)



Source : INSTAT- CNT-2026

Synthèse méthodologique des deux optiques

- Optique de production

Du point de vue de la **production**, le Produit Intérieur Brut (PIB) est calculé en additionnant la Valeur Ajoutée Brute (VAB) aux prix de base des différentes branches d'activités, plus les impôts nets des subventions sur les produits. La VAB représente la richesse créée au cours du processus de production pendant la période sous revue. Elle s'obtient en soustrayant la consommation intermédiaire (CI) de la production.

$$\text{PIB} = \sum \text{VAB} + \text{IMPÔTS}$$

Au Mali, les CNT sont élaborés selon l'approche indirecte (étalonnage-calage), aux prix courant, constant et en volume chaîné. Des indicateurs qui sont économiquement et statistiquement proches des agrégats annuels sont utilisés pour l'étalonnage. Conformément aux recommandations du manuel 2017 du FMI, la méthode d'estimation mathématique a été préférée aux méthodes d'estimation économétriques utilisées dans la compilation des anciennes séries des CNT.

La méthode de Denton proportionnelle a été choisie pour la désagrégation temporelle des agrégats annuels, à l'aide des outils XLPBM (développé par le FMI) et ECOTRIM.

XLPBM : Il s'agit d'une fonction complémentaire de Microsoft Excel qui sert au calage des séries trimestrielles sur les séries annuelles à l'aide de la méthode proportionnelle de Denton et de la méthode proportionnelle de Cholette–Dagum avec erreur autorégressive de premier ordre.

ECOTRIM : est un logiciel développé par l'Office Statistique des Communautés Européennes (EUROSTAT). Il fournit un ensemble de procédures permettant de désagréger des séries à basse fréquence (séries annuelles) à l'aide de méthodes mathématiques et statistiques.

Par ailleurs, la nomenclature utilisée pour la compilation des CNT comporte 92 branches d'activités au niveau 2 et 24 branches au niveau 1. La publication porte sur le niveau 1, c'est-à-dire sur les 24 branches.

- Optique des dépenses

L'optique des **dépenses ou demande** est une approche complémentaire à celle de la **production**, et elle permet de voir comment la demande intérieure et extérieure contribue à la croissance économique.

Les composantes du PIB trimestriel et annuel selon l'optique des dépenses sont identiques, il s'agit des : Dépenses de Consommation Finale des Ménages (DCFM), Dépenses de Consommation Finale des Administrations Publiques (DCF APU), Dépenses de Consommation Finale des Institutions sans But Lucratif au Service des Ménages (DCF IBLSM), Formation Brute de Capital Fixe (FBCF), Variations des Stocks (VS), Acquisitions moins cessions d'objets de valeur, Exportations (X) et Importations (M) de biens et services.

Ainsi, le PIB est obtenu en additionnant les dépenses de consommation finale, l'investissement et les exportations nettes.

$$\text{PIB} = \text{CFM} + \text{CFAPU} + \text{CFISBLM} + \text{FBCF} + \text{VS} + \text{Acquisition moins cession d'objets de valeur} + \text{X} - \text{M}$$

Ces agrégats sont évalués aux prix courants, en volume aux prix de l'année précédente et chaînés à l'année de base 2015.

Pour la désagrégation de chaque catégorie des dépenses, une nomenclature simplifiée est faite à partir du Tableau des Ressources et des Emplois (**TRE**) qui comporte 38 produits.

De ce fait, la classification des emplois du PIB trimestriel est composée de **18 produits** y compris la correction territoriale et la correction coût assurance et fret (CAF) et franco à bord (FAB).

La démarche d'élaboration du PIB trimestriel par catégorie des dépenses tient compte aussi de la disponibilité des **données de base**. Cette démarche consiste à privilégier le PIB selon l'**approche de la production** c'est-à-dire la valeur ajoutée brute des activités économiques plus les impôts nets de subvention sur les produits et à déduire par solde l'une des composantes du PIB selon l'optique des dépenses, à savoir les variations de stocks pour lesquelles il n'y a aucune disponibilité d'indicateurs trimestriels. Pour les années où le compte annuel est définitif, la somme des quatre trimestres de ce solde correspond à la valeur annuelle de la variation des stocks. Toutefois, pour les années où le compte annuel n'est pas définitif, le solde correspond à la variation des stocks plus l'écart statistique entre les deux PIB optique production et dépenses. Cependant, la bonne pratique est d'estimer de manière indépendante chaque composante du PIB selon l'optique dépenses en confrontant et en réconciliant les données, notamment dans le cadre du TRE.

Historique

Les comptes nationaux trimestriels (CNT) sont des comptes nationaux à périodicité trimestrielle. C'est un système d'indicateurs conjoncturels intégrés. Les CNT présentent un cadre comptable complet permettant d'affiner le calcul des indicateurs macroéconomiques aux fins d'analyse économique, de prise de décisions, de définition de politiques, de programmes et de projets et de leur suivi-évaluation sur une base trimestrielle.

Au Mali, le processus d'élaboration des Comptes Nationaux Trimestriels (CNT) a officiellement débuté en 2014 sous le SCN 1993, et les premières publications ont été réalisées en décembre 2019.

Dans le sillage de la migration des comptes nationaux annuels (CNA) du système de comptabilité nationale (SCN) 1993 vers le SCN 2008 avec comme année de base 2015, il s'est avéré nécessaire d'aligner les CNT sur ces CNA rénovés conformément aux recommandations du manuel des CNT du FMI de 2017. Lesdits travaux d'alignement des comptes nationaux trimestriels, démarrés en mars 2022 avec l'assistance technique d'AFRITAC de l'Ouest (AFW) et l'appui financier du Projet d'Harmonisation et d'Amélioration des Statistiques en Afrique de l'Ouest et du Centre (PHASAO), ont permis de disposer d'une nouvelle nomenclature d'étalonnage de 24 branches d'activités.

En complément de l'optique production, avec l'appui technique continu d'AFW et l'assistance financière du PHASAO, les travaux d'élaboration des CNT de l'optique dépense, démarrés en 2024 ont abouti à des résultats probants en fin 2025

Ce faisant, les CNT sont désormais élaborées selon l'optique production et dépense aux prix courant, constant et en volume chaîné avec un délai publication de 90 jours après la fin du trimestre sous revu.

A propos de la révision des CNT

le PIB trimestriel peut fréquemment faire l'objet de révision en raison de :

- la prise en compte des comptes nationaux annuels (définitif ou provisoire) dans l'estimation des CNT ;
- la mise à jour des indicateurs conjoncturels précédemment collectés ;
- la réestimation des paramètres inhérents à la méthodologie de calcul des comptes nationaux trimestriels ; les corrections apportées dans la série des CNA rétopolés.

Ainsi, suite aux corrections apportées dans la série des CNA rétopolés sur la période 2004 à 2014, les mises à jour et les changements opérés sur les CNA ont conduit à l'actualisation de la série des CNT selon l'approche de la production du T1-2004 au T3-2025.

Tableau 1 : Valeurs ajoutées du PIB en volume chaîné (en Milliards de FCFA)

Libellés Secteurs/ branches	2024				2025			
	T1_2024	T2_2024	T3_2024	T4_2024	T1_2025	T2_2025	T3_2025	T4_2025
Secteur primaire	469,2	1125,7	1681,8	610,6	506,4	1224,4	1817,8	649,2
Agriculture								
vivrière	18,9	645,2	1167,4	157,5	20,3	694,1	1257,1	169,7
Culture et								
égrenage de coton	19,6	29,6	52,9	16,1	28,0	32,2	56,1	15,9
Elevage, chasse	345,0	349,5	355,8	364,1	374,3	382,0	387,1	389,7
Sylviculture	67,1	67,8	68,6	69,5	70,6	71,3	71,8	72,1
Pêche	30,7	26,8	15,7	12,1	30,5	36,0	17,7	11,4
Secteur								
secondaire	614,7	661,9	649,8	723,3	629,0	687,8	674,4	728,9
Extraction de								
minerais								
métalliques	214,6	235,0	219,5	218,3	209,4	229,9	216,5	207,8
Autres activités								
extractives	36,2	36,7	37,2	37,7	38,3	38,6	38,9	40,2
Agroalimentaire	175,2	201,5	186,5	184,3	169,2	197,6	176,7	180,9
Industries textiles	24,5	23,5	23,4	23,5	24,2	24,3	24,5	24,6
Industries du bois	4,0	4,0	4,0	4,1	4,2	4,3	4,3	4,3
Industries								
métallurgiques	36,1	36,1	36,1	36,2	36,4	36,5	36,6	36,6
Autres								
manufacturières	4,8	5,3	5,2	3,7	6,0	5,2	5,2	4,8
Electricité	24,9	24,9	21,9	22,7	27,3	35,5	29,0	23,5
Eau et								
assainissement	13,3	13,7	13,0	14,0	13,8	14,3	14,1	14,1
Construction	89,7	88,6	111,4	187,2	110,2	113,2	137,4	201,5
Secteur tertiaire	1245,7	1378,1	1575,2	1406,3	1268,8	1455,1	1671,2	1491,1
Commerce	282,4	459,3	588,6	319,4	291,5	482,9	618,1	327,7
Transport	28,7	55,6	75,6	34,7	29,1	57,6	78,7	34,8
Hébergement et								
restaurant	7,2	7,2	7,3	7,7	7,7	7,6	7,7	7,9
Information et								
télécommunication	179,6	194,1	202,4	222,3	203,9	208,0	214,6	230,6
Banque et								
Assurance	80,6	80,7	79,0	84,0	79,5	81,4	81,8	90,0
Activités								
immobilières	154,9	157,5	160,3	163,3	166,6	169,1	170,8	171,6
Activités								
scientifiques et de								
soutien	61,6	66,5	73,8	75,4	63,1	70,5	78,9	78,9
APU, santé et								
éducation	401,6	303,4	332,1	450,5	376,5	320,0	359,3	500,1
Autres services	49,6	50,3	51,0	51,8	52,7	53,3	53,8	54,0
VAB	2282,7	3147,5	3885,5	2699,3	2352,4	3351,1	4152,8	2810,3
Impôts nets sur les								
produits	222,1	314,9	383,4	290,4	227,4	332,3	406,2	335,6
PIB	2493,7	3444,7	4248,5	2969,2	2568,8	3665,5	4538,4	3115,1

Source : INSTAT- CNT-2026

Tableau 2 : Taux de croissance des Valeurs ajoutées du PIB en volume chaîné (%)

Libellés Secteurs/ branches	2024				2025			
	T1_2024	T2_2024	T3_2024	T4_2024	T1_2025	T2_2025	T3_2025	T4_2025
Secteur primaire	8,9	6,7	7,7	4,8	7,9	8,8	8,1	6,3
Agriculture								
vivrière	10,6	10,5	10,5	10,5	7,4	7,6	7,7	7,7
Culture et								
égrenage de coton	93,9	12,7	10,0	-37,7	42,3	8,5	6,2	-1,7
Elevage, chasse	4,0	4,0	4,8	6,3	8,5	9,3	8,8	7,0
Sylviculture	5,0	4,6	4,5	4,7	5,2	5,2	4,7	3,7
Pêche	21,5	-29,7	-34,6	-29,7	-0,6	34,7	13,2	-5,4
Secteur								
secondaire	-5,2	4,2	-5,9	3,1	2,3	3,9	3,8	0,8
Extraction de								
minerais								
métalliques	-14,4	-0,8	-9,8	-6,0	-2,4	-2,2	-1,4	-4,8
Autres activités								
extractives	6,5	6,0	5,8	5,6	5,6	5,3	4,5	6,6
Agroalimentaire	4,6	9,1	0,4	9,2	-3,4	-1,9	-5,2	-1,9
Industries textiles	-0,9	-5,0	-5,9	-4,3	-1,3	3,3	4,6	4,7
Industries du bois	6,8	6,1	3,6	4,2	4,2	5,3	6,3	5,2
Industries								
métallurgiques	1,8	1,0	0,6	0,6	0,8	1,1	1,1	1,0
Autres								
manufacturières	-26,7	-5,1	29,2	-22,3	25,2	-1,8	-0,4	31,2
Electricité	-20,3	-22,3	-39,5	-22,9	9,9	42,6	32,4	3,9
Eau et								
assainissement	3,2	0,6	-0,4	3,9	3,6	3,9	8,3	0,4
Construction	23,3	50,1	-1,2	11,5	22,9	27,7	23,4	7,6
Secteur tertiaire	5,8	5,9	5,1	6,2	1,9	5,6	6,1	6,0
Commerce	6,4	6,6	5,6	4,3	3,2	5,1	5,0	2,6
Transport	6,4	9,5	7,7	5,6	1,5	3,5	4,0	0,3
Hébergement et								
restaurant	-6,4	3,7	3,8	6,3	6,9	5,7	5,6	2,5
Information et								
télécommunication	3,1	9,9	14,8	11,8	13,5	7,2	6,0	3,8
Banque et								
Assurance	3,0	0,0	4,6	3,4	-1,3	1,0	3,5	7,1
Activités								
immobilières	6,3	6,4	6,7	7,0	7,6	7,4	6,5	5,0
Activités								
scientifiques et de								
soutien	2,0	7,4	0,1	3,8	2,5	5,9	6,8	4,6
APU, santé et								
éducation	5,9	4,6	2,0	4,0	-6,2	5,5	8,2	11,0
Autres services	5,5	5,4	5,4	5,7	6,2	6,1	5,5	4,2
VAB	3,1	5,6	3,2	5,2	3,0	6,5	6,9	4,1
Impôts nets sur les								
produits	4,3	11,4	13,8	28,0	2,4	5,5	5,9	15,6
PIB	3,1	5,9	3,9	6,6	3,0	6,4	6,8	4,9

Source : INSTAT- CNT-2026

Tableau 3 : Valeurs ajoutées du PIB à prix courant (en milliards de FCFA)

Libellés Secteurs/ branches	2024				2025			
	T1_2024	T2_2024	T3_2024	T4_2024	T1_2025	T2_2025	T3_2025	T4_2025
Secteur primaire	593,0	1433,6	2324,7	831,2	656,1	1581,7	2410,0	807,2
Agriculture								
vivrière	23,6	822,1	1683,4	227,5	27,3	924,1	1720,1	218,8
Culture et								
égrenage de coton	20,2	33,3	63,7	18,4	26,2	36,0	74,7	21,7
Elevage, chasse	444,1	478,4	492,0	504,2	497,5	509,9	526,7	486,0
Sylviculture	64,5	64,7	64,9	65,2	65,9	66,1	66,2	66,3
Pêche	40,6	35,1	20,7	15,9	39,1	45,6	22,3	14,4
Secteur secondaire	882,9	971,1	986,8	1120,1	1144,6	1410,5	1405,4	1607,8
Extraction de minerais								
métalliques	425,2	465,0	437,6	487,5	696,1	895,4	845,5	936,3
Autres activités extractives	49,5	48,5	48,4	48,1	49,4	50,1	50,5	48,7
Agroalimentaire	171,8	213,2	233,8	198,7	159,4	212,2	221,2	236,2
Industries textiles	27,0	25,1	24,5	23,9	24,9	24,2	24,0	23,9
Industries du bois	4,6	4,7	4,7	4,8	5,0	5,1	5,1	5,1
Industries métallurgiques	24,4	21,5	19,1	16,9	18,0	14,0	12,9	11,5
Autres manufacturières	5,1	5,7	6,1	4,4	6,7	5,8	5,7	5,0
Electricité	33,8	31,4	26,1	27,1	34,5	43,4	34,2	30,3
Eau et assainissement	12,2	12,2	11,7	12,2	12,4	13,2	13,1	10,9
Construction	129,3	143,8	174,9	296,5	138,2	147,3	193,3	299,9
Secteur tertiaire	1266,8	1382,9	1626,7	1437,6	1302,5	1489,4	1703,3	1506,2
Commerce	294,5	480,2	665,8	349,2	315,2	513,9	662,9	337,2
Transport	21,4	44,6	60,6	29,4	21,2	40,3	56,1	24,9
Hébergement et restaurant	1,5	3,0	3,5	4,0	1,6	3,1	3,6	4,3
Information et télécommunication	187,6	189,1	194,5	212,2	199,8	204,6	207,8	216,6
Banque et Assurance	77,2	77,5	77,7	81,5	74,9	76,7	77,3	82,6
Activités immobilières	171,5	170,7	171,2	172,8	181,0	184,5	186,8	184,7
Activités scientifiques et de soutien	59,0	63,3	71,8	75,0	73,1	86,0	92,6	96,7
APU, santé et éducation	403,8	303,8	330,2	458,2	381,4	324,8	360,1	502,9
Autres services	50,3	50,7	51,4	55,3	54,3	55,5	56,1	56,2
VAB	2742,6	3787,7	4938,2	3388,8	3103,1	4481,6	5518,8	3921,2
Impôts nets sur les produits	238,4	229,1	241,9	348,0	274,0	237,8	293,1	388,1
PIB	2981,0	4016,7	5180,1	3736,8	3377,2	4719,4	5812,0	4309,3

Source : INSTAT- CNT-2026

Tableau 4 : Evolution des composantes du PIB selon l'optique de dépenses en volume chaîné (Milliards de FCFA)

Libellés Agregats/Produits	2024				2025			
	T1_2024	T2_2024	T3_2024	T4_2024	T1_2025	T2_2025	T3_2025	T4_2025
Consommation Finale (CF)Totale	2480,3	3071,0	3535,7	2774,5	2491,5	3205,6	3693,7	2884,7
CF_ménages	1888,1	2578,6	2992,3	2110,3	1927,9	2686,0	3109,4	2156,6
CF_APU	560,7	426,3	467,2	629,8	526,7	449,7	505,2	698,4
CF_ISBLSM	60,2	52,9	56,5	66,9	59,9	56,5	60,8	72,3
Formation Brute de Capital Fixe	715,8	723,5	801,7	1055,2	804,1	820,2	904,7	1122,9
Variation des Stocks	-114,1	-3,0	139,1	-27,2	-1,6	12,8	23,1	-6,0
Acquisition moins Cession objets de valeurs	16,3	16,3	16,3	15,9	16,7	16,5	16,6	16,5
Exportations Totales	610,2	656,2	585,5	415,9	313,2	322,7	370,5	431,3
Exportation_Biens	528,3	567,8	499,0	338,4	244,3	250,9	293,1	349,7
Exportation_Services	87,9	95,3	100,0	102,2	102,7	107,7	112,5	112,4
Importation Totales	1047,4	1086,0	1160,2	1178,7	991,6	1171,0	1306,8	1108,3
Importation_Biens	901,1	938,9	1012,3	1030,9	845,8	1024,5	1159,7	962,7
Importation_Services	142,6	143,5	144,1	144,0	142,1	142,8	143,3	141,9
PIB	2493,7	3444,7	4248,5	2969,2	2568,8	3665,5	4538,4	3115,1

Source : INSTAT- CNT-2026

Tableau 5 : Taux de croissance des valeurs ajoutées des composantes du PIB selon l'optique de dépenses en volume chaîné (%)

Libellés Agregats/Produits	2024				2025			
	T1_2024	T2_2024	T3_2024	T4_2024	T1_2025	T2_2025	T3_2025	T4_2025
Consommation Finale (CF)Totale	1,6	5,1	3,7	5,6	0,5	4,4	4,5	4,0
CF_ménages	0,5	5,3	4,0	5,8	2,1	4,2	3,9	2,2
CF_APU	5,6	4,7	2,3	4,2	-6,1	5,5	8,1	10,9
CF_ISBLSM	5,2	4,5	2,6	5,4	-0,5	6,7	7,7	8,1
Formation Brute de Capital Fixe	8,2	19,2	2,6	9,1	12,3	13,4	12,8	6,4
Variation des Stocks	-18,9	-108,6	-11,1	-31,4	-98,6	-534,6	-83,4	-78,0
Acquisition moins Cession objets de valeurs	-11,7	-9,6	-7,1	-10,6	2,7	1,1	1,4	3,6
Exportations Totales	10,6	9,5	-6,6	-24,6	-48,7	-50,8	-36,7	3,7
Exportation_Biens	9,7	8,3	-9,1	-29,0	-53,8	-55,8	-41,2	3,3
Exportation_Services	22,5	25,3	26,9	26,4	16,8	13,0	12,4	10,0
Importation Totales	29,0	-0,5	-14,6	-8,1	-5,3	7,8	12,6	-6,0
Importation_Biens	34,7	-0,9	-16,5	-9,2	-6,1	9,1	14,6	-6,6
Importation_Services	2,4	2,1	1,5	0,8	-0,3	-0,5	-0,6	-1,4
PIB	3,1	5,9	3,9	6,6	3,0	6,4	6,8	4,9

Source : INSTAT- CNT-2026

Tableau 6 : Évolution des composantes du PIB selon l'optique de dépenses aux prix courants (en Milliards de FCFA)

Libellés Agregats/Produits	2024				2025			
	T1_2024	T2_2024	T3_2024	T4_2024	T1_2025	T2_2025	T3_2025	T4_2025
Consommation Finale (CF)Totale	2787,0	3464,0	4153,7	3213,3	2870,4	3677,2	4254,5	3310,4
CF_ménages	2183,7	2995,7	3641,8	2519,3	2293,2	3176,5	3696,9	2547,9
CF_APU	541,2	413,5	453,2	623,7	513,6	440,0	492,4	684,7
CF_ISBLSM	62,2	54,9	58,6	70,3	63,6	60,7	65,2	77,7
Formation Brute de Capital Fixe	746,5	767,1	848,1	1134,8	855,2	883,3	978,8	1216,9
Variation des Stocks	-359,4	-96,5	429,2	-206,7	90,5	635,9	996,2	-505,0
Acquisition moins Cession objets de valeurs	15,3	15,2	15,3	15,0	16,0	15,7	15,8	15,6
Exportations Totales	984,3	1057,3	955,1	810,8	676,6	790,0	946,8	1414,3
Exportation_Biens	910,9	978,6	872,4	726,0	598,6	707,8	860,9	1328,9
Exportation_Services	73,5	78,7	82,7	84,8	78,1	82,2	85,9	85,4
Importation Totales	1192,6	1190,5	1221,2	1230,4	1131,5	1282,7	1380,2	1142,9
Importation_Biens	1035,0	1031,9	1062,0	1071,0	973,1	1123,5	1221,3	984,8
Importation_Services	157,6	158,5	159,2	159,4	158,5	159,2	158,9	158,1
PIB	2 981,0	4 016,7	5 180,1	3 736,8	3 377,2	4 719,4	5 812,0	4 309,3

Source : INSTAT- CNT-2026

Equipe de Production

*Directeur Général : **Dr Arouna SOUGANE***

*Directeur Général Adjoint : **Dr Issa BOUARE***

*Chef de Département de la Comptabilité Nationale, des Statistiques de Conjoncture et des Etudes et Analyses Economiques : **Séidina Oumar MINTA***

Equipe des Comptes Nationaux Trimestriels :

*Cheffe de Division des Etudes et Analyses Economiques : **Fatoumata TOGORA***

*Chef de Division des Statistiques de la Conjoncture : **Seydou CISSE***

*Chargés des Etudes et Analyses Economiques : **Mahamane SACKO, Baba SANOGO, Moussa TOURE.***

**Contact presse : INSTAT, AVENUE DU MALI, HAMADALLAYE ACI 2000
Tél : (+223) 20 22 24 55/20 22 48 73 Fax : (+223) 20 22 71 46/ CNPE 20 23 54 82**

Prochaine publication : Juin 2026