

REPUBLIQUE DU MALI

Un Peuple-Un But-Une foi

INSTITUT NATIONAL DE LA STATISTIQUE (INSTAT)

**RAPPORT SUR LES PRINCIPAUX RESULTATS DEFINITIFS DU
MODULE AGRICULTURE INTÉGRÉ DANS LA PHASE
CARTOGRAPHIE DU RECENSEMENT GÉNÉRAL DE LA
POPULATION ET L'HABITAT, ÉDITION 5**

Avril 2021



RESUME

Pour préparer la bonne mise en œuvre du prochain Recensement Général de l'Agriculture et disposer d'une base de sondage principal pour les enquêtes Agricoles, l'Institut National de la Statistique et la Cellule de Planification et de Statistique du Secteur du Développement Rural ont inséré le module Agriculture à la phase de la cartographie du cinquième Recensement Général de la Population et de l'Habitat (RGPH5).

Les opérations de la cartographie ont eu lieu en 2019 dans une grande partie du territoire national et ont concerné non seulement l'aspect de cartographie mais aussi les questions relatives à la pratique de l'Agriculture par les ménages. A la suite des opérations de collecte une base de données a été obtenue regroupant ainsi les réponses des ménages aux questionnements du module Agriculture.

L'objet du présent résumé est de fournir une brève description du contenu du rapport sur les principaux résultats définitifs du module Agriculture intégré dans la phase cartographie du RGPH5.

La cartographie du RGPH 5 de 2019 a estimé la population du Mali à 19 137 637 personnes. La région de Koulikoro devient la plus peuplée avec plus d'un cinquième (21,8%) de la population, suivie des régions de Sikasso, de Ségou et de Kayes avec respectivement 19,5%, 15,4% et 15,2%. Les régions les moins peuplées restent toujours celle de Taoudénit (0,1%), de Kidal et de Ménaka (0,2%).

Par rapport au sexe, la population féminine reste toujours majoritaire.

23,8% de la population du pays restent urbaines. En effet plus de deux tiers de ménages (69,2%) résident en milieu rural.

Au niveau national, la taille des ménages est de 12,1 membres ; ce qui est très différent de celle de RGPH de 2009 vu que la cartographie s'est intéressée aux ménages économiques.

Le nombre total des tracteurs est de 16 320 dont plus d'un quart viennent de la région de Sikasso (25,8%) suivi de la région de Koulikoro (23,8%) et de Bamako (18,2%). Ces tracteurs sont détenus par 7 821 ménages. Seulement 3,7% des chefs de ménages de sexe féminin disposent de tracteurs. 77,5% des ménages ayant un tracteur pratiquent de l'Agriculture, le reste (22,5%) utilise la machine pour autres activités.

992 665 ménages pratiquent l'Agriculture avec près d'un quart (19,7%) dans la région de Koulikoro, suivie des régions de Sikasso (18,8) et de Ségou (18,5%). Quelques ménages urbains (12,7%) pratiquent l'agriculture.

L'agriculture végétale est présente dans toutes les régions du Mali : 86,5% de ménages pratiquent l'agriculture végétale parmi ceux agricoles.

84,1% des ménages pratiquent la culture de céréales parmi les ménages agriculteurs de végétaux.

Plus deux tiers (67,5%) des ménages agricoles pratiquent de la culture de tubercules et légumineuses.

Quatre sur dix (40,3%) ménages pratiquent les cultures industrielles ou de rentes.

42,8% des ménages agricoles pratiquent la culture d'autres fruits et légumes.

886 751 ménages pratiquent l'élevage.

91,3% des ménages éleveurs s'intéressent à l'élevage des bovins, des ovins et des caprins.

62,9% des éleveurs exercent l'élevage des porcins, des asins et des équins.

81,4% des ménages éleveurs pratiquent l'élevage de volaille.

100 222 ménages pratiquent de la pêche soit 6,3% des ménages recensées lors de la cartographie du RGPH 5.

Presque la totalité des ménages pêcheurs font de la pêche continentale : 95,1% des ménages pêcheurs pratiquent la pêche continentale d'eau douce.

12,2% des ménages pêcheurs s'intéressent à la pisciculture en étangs et en cages.

Une infime partie des ménages (7,7%) exercent la rizpisciculture.

AVANT PROPOS

La Direction Générale de l'Institut National de la Statistique, dans sa mission de collecter, traiter et diffuser les données statistiques, a le plaisir de mettre à la disposition du public le rapport faisant état des principaux résultats de module Agriculture intégré au RGPH5 en collaboration avec la Cellule de Planification et de Statistique du Secteur du Développement Rural.

Ce rapport est le fruit de la décision courageuse par les deux structures d'intégrer le module Agriculture à la cartographie du RGPH5 afin de mieux préparer le Recensement Général de l'Agriculture et de disposer de base de sondage principal pour les enquêtes Agricoles. Pour atteindre cet objectif, le Gouvernement du Mali et la Banque Mondiale ont initié un projet dénommé « Projet d'Amélioration du Système Statistique National du Mali, PASSNM » qui dispose de trois (3) composantes dont la première est consacrée à l'amélioration de la qualité par le renforcement des capacités, la diffusion et la dissémination.

Ce rapport a l'avantage de fournir le nombre de ménages pratiquant l'Agriculture selon le milieu, la zone géographique et le sexe du chef de ménages.

L'INSTAT sollicite le grand public de bien vouloir utiliser les résultats obtenus de la cartographie du RGPH5 pour leur analyse sur le secteur de l'Agriculture.

L'INSTAT espère que ce rapport aidera à améliorer le Produit Intérieur Brut et la prise de décisions en matière du développement rural.

Le Directeur Général

Dr. Arouna SOUGANE
Chevalier de l'Ordre National

Table des matières

RESUME.....	i
AVANT PROPOS.....	iii
SIGLES ET ABREVIATIONS.....	vi
LISTE DES TABLEAUX.....	vii
LISTE DES GRAPHIQUES.....	ix
CONCEPTS ET DEFINITIONS.....	x
INTRODUCTION.....	1
CHAPITRE I : APERCU GENERAL SUR LE MALI.....	2
1.1 Aperçu géographique.....	2
1.2 Aperçu historique.....	3
1.3 Aperçu politique.....	5
1.4 Caractéristiques démographiques.....	6
1.5 Caractéristiques économiques.....	6
CHAPITRE II : ASPECTS METHODOLOGIQUES.....	7
2.1 Présentation du recensement.....	7
2.2 Organisation générale.....	7
2.3 Présentation Technique.....	8
CHAPITRE III : VOLUME GLOBAL DE LA POPULATION, DES MENAGES ET DISTRIBUTION SPATIALE..	10
3.1 Volume global de la population selon la région et le sexe.....	10
3.2 Volume des ménages.....	11
CHAPITRE IV : CARACTERISTIQUES DES MENAGES PRATIQUANT L'AGRICULTURE.....	13
4.1 Caractéristiques des ménages pratiquant l'Agriculture suivant le nombre de tracteurs.....	13
4.1.1 Tracteur selon le milieu et par région.....	13
4.1.2 Ménages possédant un tracteur.....	13
4.1.3 Ménages possédant au moins un tracteur et pratiquant l'agriculture végétale.....	14
4.2 Caractéristiques des ménages pratiquant l'Agriculture.....	15
4.2.1 Ménages pratiquant de l'Agriculture.....	15
4.3 Caractéristiques des ménages pratiquant l'agriculture végétale.....	16
4.3.1 Ménages pratiquant de l'agriculture végétale.....	16
4.3.2 Ménages pratiquant la culture de céréales.....	18
4.3.3 Ménages pratiquant la culture de tubercules/légumineuses.....	19
4.3.4 Ménages pratiquant les cultures industrielles/rentes.....	21
4.3.5 Ménages pratiquant la culture d'autres fruits ou de légumes.....	22
4.4 Caractéristiques des ménages pratiquant l'élevage.....	24
4.4.1 Ménages pratiquant l'élevage et la transhumance.....	24

4.4.2 Ménages pratiquant l'élevage des bovins/ovins/caprins	25
4.4.3 Ménages pratiquant l'élevage des porcins/asins/camelins/équins	27
4.4.4 Ménages pratiquant l'élevage des volailles traditionnelles /modernes	28
4.5 Caractéristiques des ménages pratiquant la pêche	30
4.5.1 Ménages pratiquant la pêche	30
4.5.2 Ménages pratiquant la pêche continentale d'eau douce.....	30
4.5.3 Ménages pratiquant la pisciculture en étangs et en cages	31
4.5.4 Ménages pratiquant la rizipisciculture	32
CONCLUSION	34
ANNEXE 1 : Questionnaire.....	xi
ANNEXE 2 : Tableaux statistiques	xiii

SIGLES ET ABREVIATIONS

GPS	Global Position System
INSTAT	Institut National de la Statistique
PASSNM	Projet d'Amélioration du Système Statistique National du Mali
PIB	Produit Intérieur Brut
RGPH 5	Recensement Général de la Population et de l'Habitat, 5 ^e édition
SE	Section d'Enumération
SIG	Système d'Information Géographique
ZD	Zone de dénombrement

LISTE DES TABLEAUX

Tableau 1 : Répartition de la population par région selon le sexe et le nombre de ménage	10
Tableau 2 : Répartition du nombre de ménages selon le milieu de résidence et par région	12
Tableau 3 : Répartition du nombre de tracteur selon le milieu et par région	13
Tableau 4 : Répartition du nombre de ménage possédant au moins un tracteur selon le sexe du chef de ménage et par région	14
Tableau 5 : Répartition du nombre de ménages pratiquant l'Agriculture selon le sexe du chef de ménage et par région	15
Tableau 6 : Répartition du nombre de ménages pratiquant l'agriculture selon le milieu et par région	16
Tableau 7 : Répartition du nombre de ménages pratiquant l'Agriculture végétale selon le sexe du chef de ménage et par région	17
Tableau 8 : Répartition du nombre de ménages pratiquant l'Agriculture végétale selon le milieu et par région	17
Tableau 9 : Répartition du nombre de ménage pratiquant les cultures de céréales selon le sexe du chef de ménage et par région	19
Tableau 10 : Répartition du nombre de ménages pratiquant les cultures de céréales selon le milieu de résidence et la région	19
Tableau 11 : Répartition du nombre de ménage pratiquant les cultures de tubercules, légumineuses selon sexe du chef de ménage et par région	20
Tableau 12: Répartition du nombre de ménage pratiquant les cultures industrielles/rentes selon sexe du chef de ménage et par région	21
Tableau 13: Répartition du nombre de ménage pratiquant les cultures industrielles/rentes selon sexe du chef de ménage et par milieu	22
Tableau 14 : Répartition du nombre de ménage pratiquant les cultures d'autres fruits et légumes selon sexe du chef de ménage et par région, milieu	23
Tableau 15 : Répartition du nombre de ménage pratiquant les cultures d'autres fruits et légumes selon le milieu par région,	23
Tableau 16 : Répartition du nombre de ménages pratiquant l'élevage et la transhumance selon le sexe du chef de ménage et par région	24
Tableau 17 : Répartition du nombre de ménage pratiquant l'élevage et la transhumance selon le milieu et par région	25
Tableau 18 : Répartition du nombre de ménage pratiquant l'élevage des bovins/ovins/caprins selon le milieu et par région	26
Tableau 19 : Répartition du nombre de ménages pratiquant l'élevage des porcins, des asins et équins selon le sexe du chef de ménage et par région	27
Tableau 20 : Répartition du nombre de ménages pratiquant l'élevage des porcins, des asins, des camelins ou des équins selon le milieu, le sexe du chef de ménage et par région	28
Tableau 21 : Répartition du nombre de ménage pratiquant l'élevage des volailles traditionnelles /modernes selon le sexe du chef de ménage et par région	29
Tableau 22 : Répartition du nombre de ménage pratiquant l'élevage des volailles traditionnelles /modernes selon le milieu et par région	29
Tableau 23 : Répartition du nombre de ménage pratiquant la pêche continentale d'eau douce selon le milieu et par région	31
Tableau 24 : Répartition du nombre de ménage pratiquant la pisciculture en étangs et en cages selon le sexe du chef de ménage et par région	32
Tableau 25 : Répartition du nombre de ménage pratiquant la rizipisciculture selon le sexe du chef de ménage et par région	33
Tableau 26 : Répartition du nombre de tracteur selon le sexe du chef de ménage, par niveau administratif cercle et par milieu	xiii

Tableau 27 : Répartition du nombre de ménage pratiquant l’Agriculture le selon sexe du chef de ménage et par niveau administratif cercle et par milieu.....	xvii
Tableau 28 : Répartition du nombre de ménage pratiquant l’Agriculture végétale selon le sexe du chef de ménage, par niveau administratif cercle et par milieu	xxi
Tableau 29 : Répartition du nombre de ménage pratiquant les cultures de céréales selon le sexe du chef de ménage, par niveau administratif cercle et par milieu.....	xxiv
Tableau 30 : Répartition du nombre de ménage pratiquant les cultures de tubercules, de légumineuses selon le sexe du chef de ménage, par niveau administratif cercle et par milieu.....	xxviii
Tableau 31 : Répartition du nombre de ménage pratiquant les cultures industrielles/rentes selon le sexe du chef de ménage et par niveau administratif cercle et par milieu	xxxi
Tableau 32 : Répartition du nombre de ménage pratiquant les cultures d’autres fruits et légumes selon le sexe du chef de ménage, par niveau administratif cercle et par milieu	xxxiv
Tableau 33 : Répartition du nombre de ménage pratiquant l’élevage des bovins/ovins/caprins selon le sexe du chef de ménage, par niveau administratif cercle et par milieu.....	xxxvii
Tableau 34 : Répartition du nombre de ménage pratiquant l’élevage des porcins/asins/équins/asins selon le sexe du chef de ménage, par niveau administratif cercle et par milieu	xli
Tableau 35 : Répartition du nombre de ménage pratiquant l’élevage des volailles traditionnelles /modernes selon le sexe du chef de ménage, par niveau administratif cercle et par milieu	xliv
Tableau 36 : Répartition du nombre de ménage pratiquant apiculture et autres selon le sexe du chef de ménage, par niveau administratif cercle et par milieu	xlvii
Tableau 37 : Répartition du nombre de ménage pratiquant la pêche selon le sexe du chef de ménage, par niveau administratif cercle et par milieu	li
Tableau 38 : Répartition du nombre de ménage pratiquant la pêche continentale d’eau douce selon le sexe du chef de ménage, par niveau administratif cercle et par milieu	liv
Tableau 39 : Répartition du nombre de ménage pratiquant la pêche la pisciculture en étangs et en cages selon le sexe du chef de ménage, par niveau administratif cercle et par milieu.....	lvii
Tableau 40 : Répartition du nombre de ménage pratiquant la pêche la rizipisciculture selon le sexe du chef de ménage, par niveau administratif cercle et par milieu.....	lix

LISTE DES GRAPHIQUES

Graphique 1 : Taux de masculinité par région.....	11
Graphique 2 : Proportion de la population selon le milieu de résidence.....	11
Graphique 3 : Taille moyenne des ménages par région.....	12
Graphique 4 : Proportion de ménages pratiquant l'Agriculture et possédant au moins un tracteur.....	14
Graphique 5 : Proportion des ménages pratiquant l'agriculture végétale par rapport au ménage agricole.....	16
Graphique 6 : Proportion des ménages cultivant les céréales par rapport aux ménages pratiquant l'agriculture végétales (%).....	18
Graphique 6 : Proportion des ménages cultivant les céréales par rapport aux ménages pratiquant l'agriculture végétales (%).....	20
Graphique 8 : Proportion des ménages pratiquant la culture industrielle/rente sur les ménages agricoles.....	21
Graphique 9 : Proportion des ménages pratiquant la culture d'autres fruits et légumes sur les ménages agricoles.....	22
Graphique 10 : Proportion de ménages éleveurs pratiquant l'élevage des bovins, ovins et caprins par région.....	25
Graphique 12 : Proportion des ménages pratiquant l'élevage des porcins, des asins, des camelins ou des équins sur les ménages éleveurs.....	27
Graphique 13 : Proportion de ménages pratiquant l'élevage des volailles traditionnelles ou modernes par région.....	28
Graphique 14 : Proportion des ménages pratiquant la pêche par région sur la totalité des ménages.....	30
Graphique 15 : Proportion de ménages pratiquant la pêche continentale d'eau douce sur les ménages pêcheurs.....	30
Graphique 16 : Proportion des ménages pratiquant la pisciculture en étangs et en cages.....	31
Graphique 17 : Proportion des ménages pratiquant la rizipisciculture sur les ménages pêcheurs par région.....	32

CONCEPTS ET DEFINITIONS

Cages : Structures closes dont la partie supérieure est ouverte ou fermée. Leurs parois sont des filets ou tout autre matériel perméable permettant à l'eau d'y circuler librement. Ces structures peuvent être flottantes, suspendues ou fixées au substrat.

Culture de rente : Elle est généralement destinée à la vente. Au Mali, la 1ère culture de rente est le coton suivie de l'arachide. C'est la culture qui peut générer des liquidités, elle est souvent destinée à l'exportation, par opposition aux cultures vivrières, destinées habituellement à la propre consommation.

Étang : Plan d'eau dans lequel des stocks de poisson sont maintenus et élevés, essentiellement en pisciculture.

Les ménages économiques

Ménage : Il est constitué d'un individu ou d'un groupe d'individus apparentés ou non, vivant sous le même logement et reconnaissant l'autorité (ou non dans certains cas) d'une personne appelée chef de ménage. On distingue les ménages économiques des ménages démographiques. Les ménages économiques sont définis comme des ménages dont un revenu lie les membres pour la consommation. Un ménage économique est composé de plusieurs ménages démographiques. La définition de ménage démographique fait intervenir la notion de toit.

Pêche continentale : Ensemble des activités visant à la capture, la collecte ou l'extraction des ressources halieutiques vivant en état de liberté. On peut l'assimiler à la pêche artisanale qui est généralement exercée au moyen d'embarcations non pontées propulsées de manière manuelle, mécanique ou éolienne, et utilisant la glace ou le sel comme seuls moyens de conservation des captures à bord.

Pêche : Activité permettant de capturer du poisson dans un cours d'eau tel que le fleuve, la rivière, la mer, etc. Il existe plusieurs types de pêche notamment la pêche maritime, continentale ou artisanale, la pêche industrielle, la pêche de loisir, etc.

Pisciculture : Elle consiste à faire de l'élevage des espèces aquatiques animales. Elle contribue à la production de poissons notamment des poissons d'eau douce par l'élevage

Rizipisciculture : Elle consiste en l'élevage de poissons ou de crevettes dans une rizière en même temps que la culture du riz, selon la FAO.

Taille du ménage : C'est l'effectif total (hommes et femmes, y compris le chef de ménage, ainsi que les enfants même les bébés) du ménage. Les personnes en visite dans le ménage pour une durée inférieure à 6 mois ne sont pas comptées dans le ménage. Par contre, celles qui y sont pour une durée égale ou supérieure à 6 mois et qui ont l'intention d'y rester sont comptées comme membres du ménage.

INTRODUCTION

Le Mali, avec sa superficie de 1 241 238 km² est l'un des pays les vastes de l'Afrique occidentale après le Nigeria et le Niger. Il prépare son 5^e recensement général de la population et de l'habitat avec une grande rénovation en utilisant les techniques modernes de cartographie telles que les Systèmes d'Information Géographique (SIG), l'informatique, l'utilisation de la technologie géo spatiale (GPS, images satellites), etc. En plus de ceci, le module Agriculture complet a été intégré à l'opération de cartographie.

Cette cartographie a eu lieu dans un climat sécuritaire très défavorable à sa réalisation surtout dans les régions septentrionales du pays (Gao, Kidal, Ménaka, Taoudéni et Tombouctou) et certaines régions du centre du pays comme Mopti, une partie de Ségou et Koulikoro. Des mesures ont été prises afin de lever ce défi sécuritaire dans la mesure du possible par les structures impliquées.

L'intégration du module Agriculture a pour objet de disposer d'une base de sondage très large pour les opérations de collecte de données agricoles en vue d'une meilleure prise de décision en faveur du secteur Agricole. En effet, le secteur primaire est déterminant dans le développement économique du pays. Les informations suivantes ont été collectées :

- la possession de tracteur par les ménages ;
- la pratique de l'agriculture par un membre du ménage ;
- la pratique de l'élevage par un membre du ménage ;
- la pratique de la pêche par un membre du ménage.

L'objet d'élaboration du présent rapport est d'analyser ces variables en mettant un accent particulier sur leurs caractéristiques.

CHAPITRE I : APERÇU GENERAL SUR LE MALI

1.1 Aperçu géographique

Le Mali s'étend entre le 10^{ème} et le 25^{ème} degré de latitude Nord, d'une part et entre le 4^{ème} degré de longitude Est et le 12^{ème} degré de longitude Ouest d'autre part et couvre une superficie de 1 241 238 km². Le pays partage 7 420 km de frontières avec sept pays limitrophes : l'Algérie au nord, le Niger et le Burkina Faso à l'est, la Côte d'Ivoire, la Guinée au sud, la Mauritanie, et le Sénégal à l'ouest

1.1.1 Relief

Avec un relief plat et monotone, le Mali est une immense plaine entourée de hauteurs. Les altitudes les plus marquées sont :

- au Sud-ouest et à l'Ouest, les contreforts du Fouta Djallon, le Mont Manding (734 m) et les Monts du Bambouk ;
- à l'Est, de Bandiagara à Hombori, des falaises (1 150 m à Hombori) qui sont les rebords des plateaux dogons ;
- à l'extrême Nord, l'Adrar des Iforas prolonge le massif saharien du Hoggar (sommet 850 m) ;
- au Sud-est, le massif du Kéné Dougou (800 m).

1.1.2 Climat

La situation en altitude et la continentalité agissent sur le climat et font du Mali un pays chaud et sec à caractère soudano-sahélien. En janvier, les basses pressions équatoriales ne dépassent guère le golfe de Guinée. L'harmattan (un vent du Nord-Est), un anticyclone de haute pression dirigée sur le Sahara, a un effet desséchant qui accentue en avril et mai des températures élevées sur l'ensemble du pays. En juillet, les basses pressions intertropicales se situent autour du 20^{ème} degré de latitude Nord.

L'alizé austral, issu de l'anticyclone établi sur l'Atlantique Sud, entre en contact avec l'air continental boréal, à la fois chaud et sec sur le front intertropical. Celui-ci atteint le Sud du Mali au mois de mai (début de la saison des pluies) et continue sa progression vers le Nord jusqu'au 21^{ème} degré de latitude nord en juillet.

Les moyennes mensuelles des températures sont comprises entre 27 et 31°C. L'amplitude thermique croît avec la latitude 5 à 6°C à Sikasso au Sud et 16°C à Tessalit au Nord.

On distingue principalement deux grandes saisons dans l'année : (i) la saison sèche dont la durée varie de 9 mois au Nord et 5 à 6 mois au Sud, (ii) la saison humide (ou hivernage) de mai à octobre au Sud et de juillet à septembre au Nord.

Les précipitations diminuent du Sud vers le Nord (plus de 1300 mm/an au sud de Sikasso, et moins de 100 mm/an à Tessalit), déterminant ainsi trois zones climatiques caractérisées par la durée de leur hivernage. Le delta intérieur du Niger présente une nuance régionale particulière.

Au Nord, le désert occupe plus de 50 % du territoire avec un climat chaud et sec. Les précipitations y sont irrégulières et violentes ; elles sont inférieures à 200 mm de pluies par an. Au Centre, la zone sahélienne, au nord de la ligne Kayes - Ségou – Mopti, occupe 27% du territoire et reçoit 300 mm de pluies par an (entre juin et septembre). Au Sud, la zone soudanienne occupe 23 % du territoire et reçoit 700 à 1300 mm de pluies par an entre mai et début octobre. Les températures restent élevées (27°C).

1.1.3 Hydrographie

Les fleuves Sénégal et Niger sont les deux principaux cours d'eau qui traversent le pays. En effet, le fleuve Sénégal, avec 1 800 km de longueur, a la moitié environ de ses cours au Mali. Il est formé par la réunion du Bafing et du Bakoye à Bafoulabé.

Le fleuve Niger, avec une longueur de 4 200 km dont 1 780 km au Mali, prend sa source dans le Fouta Djallon en République de Guinée à 800 m d'altitude. En amont de Bourem, il est coupé par le seuil rocheux de Tossaye ; il pénètre ensuite en République du Niger par les rapides de Labbézanga.

Dans son cours supérieur, le fleuve Niger reçoit aux environs de Kangaba, le Sankarani grossi du Ouassoulounbalé. Puis il emprunte jusqu'à Koulikoro une étroite vallée rocheuse barrée par les rapides de Sotuba. A Mopti, il reçoit un long affluent : le Bani (900 km). A Diafarabé, le fleuve Niger se divise en deux bras : le bras occidental, le Diaka rejoint le lac Débo (250 km²) et le bras oriental, l'Issaka qui va à la rencontre du Bani à Mopti. Ces bras confluent au lac Débo retenu par un barrage dunaire, traversent cet erg de Niafunké jusqu'à Tombouctou et alimentant de nombreux lacs : Niangaye (350 km²), Do (130 km²), Faguibine (630 km²), etc.

Ces deux fleuves jouent un rôle essentiel dans la géographie et l'économie nationale (exemples : l'Office du Niger avec le barrage de Markala, le barrage de Sélingué, le barrage de Manantali).

1.2 Aperçu historique

L'histoire du Mali connaît trois grands empires à savoir l'empire du Ghana, l'empire du Mali et l'empire Songhaï.

L'empire du Ghana

L'empire du Ghana nommé aussi empire de Ouagadou, est érigé par les Sarakolés au 4^e siècle. Sa prospérité était fondée sur le sel et l'or. A la suite des percées des berbères venus islamiser l'Afrique occidentale l'empire se désagrègera en 1076.

L'Empire du Ghana fût créé vers le 4^e siècle par des noirs africains (Soninkés), plus précisément par les tous premiers éléments des vagues migratoires qui fuyaient l'Egypte, lors de l'invasion de la grande métropole noire par les Perses. Il s'étendait à son apogée depuis le Diaka sur l'ouest du Niger jusqu'à l'océan atlantique et du nord au sud depuis le Sahara jusqu'à la lisière du Mali (Gadiarou, Garentel et Iresni étaient aussi inclus dans l'empire). Il était réputé pour son abondance en or, en sel et ses dispositions géographiques qui généraient un grand commerce de caravane. Il atteignit son apogée vers les Xe et XI^e siècles et se désagrègera vers les 1076 à la suite des percées berbères venus islamiser l'Afrique occidentale.

L'empire du Mali

L'empire du Mali fut fondé au XI^e siècle, il a été unifié sous le règne du roi du Mandé Soundiata KEITA. Il connut son apogée au XIV^e siècle, s'étendant entre le Sahara, l'Océan Atlantique et la Boucle du Niger soit sur les actuels pays : Sénégal, Gambie, Guinée, et Mauritanie.

En 1235, Soundjata Keïta bat l'armée de Soumaoro à Kirina. Selon la légende, Soumaoro disparaît dans les montagnes. Sundjata Keïta conquiert alors tous les royaumes de la région qu'il unifie pour former l'Empire du Mali.

Il est proclamé « Mansa » ce qui signifie « Roi des rois ». Il met en place sous l'impulsion de son fils Ko Madi, une organisation administrative et militaire. La population est répartie en 30 clans : 16 clans d'hommes libres ; 4 clans de griots ; 5 clans maraboutiques, et 5 clans d'artisans. Pour rassembler ces

clans, il instaure le système de parenté et met en place deux gouvernements militaires au Nord à Soura et au sud à Sankaran.

A l'occasion de son intronisation, Soundjata KEITA a prononcé le sermon correspondant à la Charte du Mandé ou de Kurukanfuga datant de 1236. Cette charte est considérée comme l'un des plus anciens textes relatifs aux droits de l'homme, il s'agit d'un contenu oral, « constitutionnel », relatif aux droits de l'homme et à l'organisation formelle et légale régissant les rapports entre les hommes.

Avec la proclamation de la Charte du Manden le règne de Soundjata Keïta fut synonyme de paix, de prospérité et de liberté. L'empire du Mali regroupait alors des populations issues de différentes ethnies (Malinkés, Bambaras, Wolofs, Toucouleurs)

Soundjata Keïta meurt en 1255, vraisemblablement par noyade.

En 1400, les **Mossis** du Yatenga occupent les provinces de l'Est. Les **Touaregs** en 1443 s'emparent de **Tombouctou** et de **Djenné**. Les **Mossis** attaquent Oualata en 1480.

Le **Songhaï** indépendant depuis le règne de Maghan annexe en 1465 les provinces de la région du Niger. Au XVI^e siècle, il domine les provinces Nord.

Soni Aliber dit Ali le Grand remplace l'empire du Mali et libèrent les Songhaï. Son règne durera 27 ans, il sera vaincu par le pacha Djouder ce qui entamera l'essor de **Gao**, **Tombouctou** et **Djenné** plaques tournantes du commerce de l'or. Les Bambaras se révoltent au XVI^e siècle.

Georges Spitz alors gouverneur honoraire des Colonies Françaises dira au sujet de l'empire : *"L'empire du Mali ou empire Mandingue, qui dura du XI^e au XVII^e siècle, a été le plus puissant des empires soudanais "*

L'empire Songhaï

A la suite du Ghana puis du Mali, émerge l'empire Songhaï à l'Est de la boucle du Niger. Les songhaï forment autour de Gao, un état musulman dont la puissance est à la fois religieuse, commerciale et militaire. L'empire fut dirigé par deux grandes dynasties : les Sonni et les Askia.

Au XI^es, Gao est une importante place commerciale aussi riche que le Ghana. En 1325, un lieutenant de Kankou Moussa s'empare de Gao. Mais les princes songhaï, Ali Kolen et son frère Souleiman Nar réussissent à s'enfuir après la mort de **Kankou Moussa**. Ali Kolen est proclamé roi de Gao et prend le titre de Sonni. Il fonda la dynastie des Si ou Sonni. Malgré une attaque du Mali, les Songhaï résistent victorieusement et gardent leur indépendance ; plus tard, c'est à leur tour d'attaquer le Mali.

Avec Sonni Ali (1464-1493), on assiste à un renversement de l'hégémonie sur la boucle du Niger. Surnommé **Ali Ber** c'est-à-dire Ali le Grand, ou encore Dâli, c'est-à-dire le très haut, Sonni Ali était un expert en magie, un courageux chef de guerre, mais un impie, cruel et sans scrupules. Il persécutait les savants et oulémas qu'il soupçonne de complicité avec les nomades sahariens. En 1468, il saccage Tombouctou, en 1473 il s'empare de Djenné, puis c'est le tour du Macina ou les peuls notamment les Sangaré sont décimés. Mais les **Mossi du Yatenga** dont il avait ravagé quelques temps auparavant le territoire, se livrent à leur tour à un raid sur Oualata qui est détruit. Ils sont pourchassés par Sonni Ali qui lance une expédition vers les falaises du Bandiagara jusqu'au Gourma. C'est de retour de ce dernier pays qu'il meurt en 1493, noyé dans un fleuve. En 10 ans de conquêtes, il s'était rendu maître de la moyenne vallée du Niger.

L'impiété et la cruauté de **Sonni Ali** amènent ses sujets à proclamer roi, non son fils, mais un de ses lieutenants, le sarakhollé, Mamadou Touré, originaire du Fouta Toro et gouverneur de Hombori. Il règne sous le nom d'**Askia Mohammed** (1493-1528). Bon musulman, il gouverne avec l'appui des savants musulmans et les consultent sur les grandes décisions à prendre.

Dès le début de son règne, il effectue un fastueux pèlerinage à la Mecque en 1496. Escorté de 500 cavaliers et 1000 fantassins, il emportait 300000 pièces d'or dont le tiers est distribué en aumônes. Il fonde à Médine une fondation pour les pèlerins soudanais. Il reçoit du Grand Cherif de La Mecque, les insignes de Calife (bonnet vert, turban blanc et sabre) du Soudan.

De retour de la Mecque, il fait la guerre sainte aux mossis du Yatenga d'où il ramène de nombreux captifs qu'il convertit à l'islam. Puis il conquiert le Galam aux dépens du Mali et accapare ses mines d'or. En 1528, son fils aîné, Moussa à la tête d'un complot le contraint à quitter le pouvoir. C'est sous le règne de l'**Askia Mohammed** que l'empire atteint son apogée.

La bataille de Tondibi, perdue contre les Saadiens, le 12 avril 1591, marque la fin de l'empire et son allégeance au sultan du Maroc. C'est à partir de cette date que la pratique de l'esclavage se développe dans les royaumes bambaras de Ségou et du Kaarta, l'Empire peul du Macina, l'Empire toucouleur, le Royaume du KénéDougou, etc.

A la suite du règne des royaumes de Bambara et peulh de Macina et l'empire Toucouleur, la colonisation est apparue avec la pénétration coloniale française, menée par Louis Faidherbe puis Joseph Gallieni. Cette pénétration se fait à partir du Sénégal en allant vers l'est : les français conquièrent progressivement tout le territoire de ce qui allait devenir le Soudan français puis le Mali après l'indépendance : Sabouciré en 1878, Kita en 1881, Bamako en 1883, Ségou en 1890, Nioro en 1891, Tombouctou en 1894, Sikasso en 1898, Gao en 1899.

La colonisation fut heurtée à des résistances, comme l'armée de Samory Touré à Kéniéra le 26 février 1881, Babemba Traoré qui furent vaincus par Gustave Borgnis-Desbordes, Joseph Gallieni, Louis Archinard. Le Soudan français fut créé en 1920 sur un territoire regroupant une portion de la Mauritanie, du Burkina Faso et du Niger appelée Haut-Sénégal-Niger où Kayes devient son chef-lieu pour laisser la place, en 1907, à Bamako. La colonisation a assuré sa domination en mettant en place un système de gouvernance très décentralisé. C'est ainsi que les communes de plein exercice sont créées suivant la loi du 18 novembre 1955 à savoir Bamako, Kayes, Ségou et Mopti en 1956, de Sikasso en 1959. Modibo Keïta devient ainsi le premier maire élu de Bamako. A côté il existe des communes de moyen exercice dont le fonctionnaire est nommé par le chef de territoire, assisté d'un conseil municipal élu par un collège unique sont érigées en 1958 ; il s'agit de Kita, Kati, Koulikoro, Koutiala, San, Tombouctou et Gao. L'année 1960 fut l'année de proclamation de l'indépendance des pays africains dont la Mali.

1.3 Aperçu politique

Le 22 septembre 1960, le Mali proclame son indépendance en tant qu'Etat indépendant et souverain lors du 1er congrès extraordinaire de l'US-RDA., qui opte pour la construction d'un Etat socialiste.

Suite à une crise politique et sociale aiguë la 1ère République a pris fin avec le coup d'état militaire du 19 novembre 1968. Ce sont des mouvements politiques, syndicaux et étudiantins qui ont abouti à la fin de la 2^{ème} république par un coup d'état militaire. Un Comité de Transition pour le Salut du Peuple (CTSP), instance suprême dirigea le pays de mars 1991 à juin 1992 et a conduit à des élections générales démocratiques. Ce fut le début de la 3^{ème} République.

1.4 Caractéristiques démographiques

Selon les résultats du Recensement Général de la Population et de l'Habitat (RGPH) de 2009, la population résidente du Mali s'élevait à 14 522 662 habitants. Ce recensement indique que le Mali a un taux d'accroissement annuel moyen de 3,6%. La population, essentiellement rurale (66% contre 34 % pour le milieu urbain) et jeune (48% de la population est âgée de moins de 15 ans), est composée de 50,4% de femmes et de 49,6% d'hommes, avec une densité de 12 habitants au km². Elle est concentrée dans la partie Sud du pays et le long du fleuve Niger. Les régions de Ségou, Sikasso et Koulikoro représentent à elles seules 51% de la population.

Au Mali, on observe une forte fécondité et une forte mortalité à tous les âges. En effet, les femmes en âge de procréer (15 à 49 ans) représentent en moyenne 21,1% de la population totale. L'indice synthétique de fécondité (ISF) est de 6,3 enfants par femme. Le taux brut de natalité est de 40,9‰ et celui de la mortalité de 8,3‰. Le taux de mortalité infanto-juvénile est de 101‰ (EDSM 2018). L'espérance de vie à la naissance est estimée à 54 ans selon le RGPH 4.

Chez les adultes de 25 à 50 ans de sexe masculin, il existe une forte émigration.

1.5 Caractéristiques économiques

La principale richesse du Mali est basée sur le secteur primaire c'est-à-dire l'agriculture, l'élevage et la pêche. En effet, le secteur primaire occupe environ 80% de la population active et représente plus d'un tiers (1/3) du Produit Intérieur Brut (PIB) au coût des facteurs. Le taux de croissance de l'économie, qui reste très volatile sur une longue période, a été relativement stable autour de 4% sur la période 2010-2019.

L'agriculture, locomotive de l'économie malienne, est essentiellement basée sur les cultures vivrières. Parallèlement à celles-ci, il y a les cultures industrielles (coton et arachides) et maraîchères (notamment la pomme de terre), l'élevage et la pêche.

En plus des ressources agricoles, le Mali a d'énormes potentialités énergétiques, touristiques, artisanales et minières. En témoignent, dans le domaine des ressources énergétiques, les aménagements hydro-électriques réalisés (Sotuba, Markala, Selingué, Manantali) et ceux en voie de l'être (les sites de Félou, Tossaye, Labezanga, Gouina). De plus, il convient de signaler les sources des énergies renouvelables, l'énergie solaire (en pleine expansion) et l'électrification rurale à base de biocarburant.

Dans le domaine minier, le sous-sol malien renferme d'importants gisements parmi lesquels l'or, le phosphate, le sel gemme, le pétrole, le calcaire, la bauxite, le fer, le manganèse, le gypse, l'uranium, et le marbre. Les sites aurifères les plus importants sont ceux de Siama, Sadiola, Morila, Loulo, Tabacoto et de Kalana. L'or représente actuellement la première ressource d'exportation (avant le coton et le bétail sur pied) : 1467,8 milliards de FCFA en 2018, ce qui place le Mali au rang de troisième pays exportateur africain d'or, derrière l'Afrique du Sud et le Ghana.

Le PIB nominal par habitant est de 419 195 FCFA (INSTAT, Comptes économiques 2018). Le taux de chômage est estimé à 5,7% selon le rapport de l'EMOP 2019, celui des jeunes est estimé à 8,2%. Par rapport à l'Indice de Développement Humain (IDH), le Mali, qui reste toujours parmi les pays à faible développement humain, selon le RMDH, (2019), il se classe 48^{ème} au niveau du continent africain et 184^{ème} au plan mondial.

CHAPITRE II : ASPECTS METHODOLOGIQUES

2.1 Présentation du recensement

Le Recensement Général de la Population et de l'Habitat (RGPH) est une opération de grande envergure qui collecte les données de la population de toutes les localités du pays ainsi que l'habitat en y associant d'autres variables. Le 5^e RGPH à la différence des autres recensements est numérique sur la base d'une cartographie numérique. Pour ce faire, les fichiers cartographiques disponibles, l'imagerie satellitaire, le système de géolocalisation seront d'un apport important pour orienter les équipes de cartographie pour la réalisation d'une cartographie censitaire moderne.

Le 5^e RGPH a pour objectif global de fournir aux équipes tous les outils nécessaires pour bien repérer les limites des sections d'énumération (SE) afin de faciliter la répartition équitable du travail et de garantir l'exhaustivité de la collecte en évitant les omissions et les doubles comptes.

De façon spécifique, il s'agit de :

- repérer, identifier et géo référencier toutes les localités habitées du territoire national sans omission et ni double compte ;
- positionner toutes les localités, les villages et les quartiers du territoire national ;
- dénombrer tous les blocs, toutes les concessions, tous les ménages et d'estimer la population de toutes les SE ;
- faire le découpage censitaire de toutes les localités en Sections d'Enumération (SE), en Zone de Contrôle (ZC) et en Districts de Dénombrement (DD) facilement repérables sur le terrain ;
- faciliter l'organisation de la collecte des données lors du dénombrement de la population et réaliser la couverture exhaustive du territoire sans omissions ni doubles comptes
- identifier et positionner toutes les infrastructures communautaires situées dans les villages et quartiers de ville (sources d'approvisionnement en eau, établissements scolaires, centres de santé, pharmacies, lieux de culte, campements administratifs, terrains de sports, stations d'essence, bureaux de poste, marchés, cabines téléphoniques, banques de céréales, caisses d'épargne et de crédit);
- recueillir une série d'informations relatives à ces infrastructures ;
- constituer des dossiers cartographiques des Sections d'Enumération (SE), en Zones de Contrôle (ZC) et en Districts de Dénombrement (DD) pour les mettre à la disposition des agents ;
- mettre à jour la base de sondage issue du recensement de 2009 ;
- spatialiser les résultats du recensement en élaborant des cartes thématiques ;
- mettre en place une base de sondage pour les enquêtes intercensitaires ;
- actualiser le répertoire des localités et disposer d'une base de données géoréférencées.
- mettre en place un Système d'Information Géographique (SIG) pour le pays à travers le positionnement géographique de tous les sites et infrastructures communautaires de base en utilisant le Global Positioning System (GPS).

2.2 Organisation générale

En se basant sur l'organisation administrative du pays régie par la loi n° 2012- 017 / AN-RM du 02 mars 2012 portant création de circonscriptions administratives en République du Mali, le pays compte 19 Régions (dont 10 seulement sont opérationnelles), 60 Cercles, 703 Communes et le District de Bamako. L'organisation de la cartographie censitaire se base sur ce découpage en tenant compte des 10 régions opérationnelles pour l'instant avant d'avoir une situation claire du découpage administratif se référant à la loi n° 2012- 017 / AN-RM du 02 mars 2012.

Pour mener à bien les opérations de la cartographie sur le terrain, deux cent cinquante (250) agents cartographes, quatre-vingt-trois (83) chefs d'équipe et quatre-vingt-trois (83) Contrôleurs TIC et les chauffeurs ont été recrutés, formés et repartis en quatre-vingt-trois (83) équipes et déployés sur toute l'étendue du territoire national pour une durée moyenne de douze (12) mois avec une charge de travail

de 2,5 jours par SE et par agent. Cette équipe a travaillé de région en région afin de collecter les données de cartographie de tout le pays y compris les informations sur l'agriculture. Les travaux de traitement ont été effectués par quarante-deux (42) postes d'agents de digitalisation, chargés de faire le téléchargement et la digitalisation des données cartographiques et dix (10) postes d'agents reprographes chargés de la constitution des dossiers cartographiques.

2.3 Présentation Technique

2.3.1. Champ du recensement

Le Champ du recensement est l'ensemble des localités habitées sur le territoire national qui comptait 11 308 villages/quartiers en zone rurale et dans les centres urbains en 2009.

2.3.2. Variables d'études

Les variables d'études de la cartographie sont obtenues de façon générale par la réalisation d'un support cartographique de collecte sur l'ensemble du territoire à savoir :

- l'identification de toutes les localités habitées ;
- le dénombrement sommaire de la population par localité ;
- le géo référencement des unités d'habitation (quartier, village et hameau) et des édifices ;
- le découpage du territoire en Section d'Enumération (SE)/ Zones de Dénombrement (ZD) et en Districts de Dénombrement (DD) suivant un certain nombre de critères ;
- l'élaboration de la liste des localités par région, cercle, arrondissement/commune.

2.3.4. Collecte des données

Les données collectées sont essentiellement des domaines suivants :

- Démographie (Population Masculine et Féminine)
- Santé (services disponibles dans l'établissement,)
- Education (écoles)
- Hydraulique (fontaines, forages, puits à grands diamètres).

Au cours de ces opérations de cartographie, les questions relatives à la pratique de l'Agriculture sont posées aux différents ménages.

2.3.5. Méthodologie de collecte

Le travail de cartographie s'est fait commune par commune au sein d'un même cercle afin d'éviter de grandes dispersions et d'assurer un meilleur encadrement. Une fois que l'équipe se trouve au niveau du chef-lieu de la commune après les formalités d'usage le travail technique commence par l'actualisation de la liste des localités (administration de la fiche commune).

Dans les zones urbaines qui sont plus peuplées les équipes ont évolué quartier par quartier ou secteur par secteur dans les quartiers à plusieurs secteurs. Tandis que dans les zones rurales, les localités ont été confiées à chaque agent selon leur proximité et le chef d'équipe se charge du suivi.

2.3.6. Principaux supports de collecte

La collecte des données a été réalisée par les agents de terrain qui ont travaillé avec les outils de cartographie mis à leur disposition. Toutes les équipes disposaient de carte de la région d'affectation, carte des cercles, carte des communes, des plans de ville et des fonds de cartes images satellitaires pour toutes les localités relevant des zones d'action des équipes.

En plus de ces supports cartographiques, la liste des localités par commune, la fiche « relevé de compteur » et la fiche de découpage censitaire ont été fournies aux équipes en format papier et en fichier numérique.

La fiche commune, la fiche de dénombrement et la fiche des localités et infrastructures feront l'objet de développement d'applications de collecte et implémentées dans les tablettes et portables des équipes.

2.3.7. Déroulement des opérations

L'opération s'est déroulée en 2 phases suivant les zones Sud et Nord du pays à cause de l'insécurité qui sévit dans le pays.

CHAPITRE III : VOLUME GLOBAL DE LA POPULATION, DES MENAGES ET DISTRIBUTION SPATIALE

Ce chapitre offre en premier lieu l'état des effectifs de la population dénombrée au cours de la cartographie du RGPH5 en termes de sexe, milieu de résidence et de région. En second lieu, il s'agira de fournir les effectifs et les types de ménages recensés qui seront présentés au niveau national, selon le milieu et la région de résidence.

3.1 Volume global de la population selon la région et le sexe

La cartographie de 2019 a estimé la population du Mali à 19 137 637 personnes, comparé à la projection de la population issue du RGPH 2009 qui prévoyait le nombre d'habitants à 19 972 000 nous constatons un écart entre les deux populations. Cette situation peut être lié d'une part à la non considération de l'effectif de la population nomade et d'autre part aux déplacements de la population des zones de conflit vers les pays voisins.

La région de Koulikoro devient la plus peuplée avec plus d'un cinquième (21,8%) de la population totale, suivie des régions de Sikasso, de Ségou et de Kayes avec respectivement 19,5%, 15,4% et 15,2%. Les régions les moins peuplées sont restent toujours celles de Taoudénit (0,1%), Kidal et de Ménaka avec chacune 0,2%.

Par rapport au sexe, la population féminine reste toujours majoritaire avec 51,5%, cette dominance féminine est observable dans toutes les régions sauf celles de Taoudénit (47,4%) et Kidal (49,2%) et cela est peut-être dû à l'insécurité mettant principalement en danger la vie des hommes.

Tableau 1 : Répartition de la population par région selon le sexe et le nombre de ménage

REGION	Population masculine		Population féminine		Total	
	Effectif	Pour cent	Effectif	Pour cent	Effectif	Pour cent
KAYES	1 398 393	48,2	1 504 897	51,8	2 903 290	15,2
KOULIKORO	2 052 996	49,1	2 126 414	50,9	4 179 410	21,8
SIKASSO	1 798 733	48,3	1 923 538	51,7	3 722 271	19,5
SEGOU	1 435 592	48,7	1 513 503	51,3	2 949 095	15,4
MOPTI	803 462	49,3	825 495	50,7	1 628 957	8,5
TOMBOUCTOU	398 371	48,7	420 418	51,3	818 789	4,3
GAO	144 762	48,2	155 521	51,8	300 283	1,6
KIDAL	14 865	50,8	14 398	49,2	29 263	0,2
BAMAKO	1 219 724	47,7	1 337 609	52,3	2 557 333	13,4
TAOUDENIT	5 770	52,6	5 207	47,4	10 977	0,1
MENAKA	18 645	49,1	19 324	50,9	37 969	0,2
MALI	9 291 313	48,5	9 846 324	51,5	19 137 637	100,0

Source : Cartographie RGPH5

« La distribution par sexe de la population est intéressante du fait qu'elle met en exergue les éventuels déséquilibres entre la population masculine et la population féminine d'un pays. Les indicateurs d'appréciation du déséquilibre seront principalement les proportions et les rapports de masculinité. Le rapport de masculinité rend compte de l'importance relative de l'effectif de chaque sexe par rapport à l'autre dans une population ».

Graphique 1 : Taux de masculinité par région



Cartographie RGPH5

La cartographie du RGPH5 a estimé la population urbaine à 23,8%. L'urbanisation de la population est perceptible dans les régions de Sikasso (19,3%) et de Kayes (14,1%). Ces taux étaient respectivement en 2009 de 16,1% et 13,9%. Les régions de Ménaka et de Taoudénit restent totalement rurales (100%) du fait que toutes leurs communes sont définies comme rurales pour le moment en attendant une redéfinition de statut des communes.

Graphique 2 : Proportion de la population selon le milieu de résidence



Source : Cartographie RGPH5

3.2 Volume des ménages

La cartographie du RGPH 5 a dénombré les ménages économiques tandis que les précédents RGPH a dénombré les ménages démographiques, cela impliquera une différence en termes d'effectif de ménage entre les deux recensements.

Plus que deux tiers de ménages (69,2%) résident en milieu rural, cette tendance est observée dans toutes les régions sauf dans la région de Kidal où seulement 37,7% des ménages sont ruraux. Le nombre de ménages est plus élevé dans la région de Koulikoro (22,0%), suivie du District de Bamako (18,5%) et de la région de Sikasso (16,6).

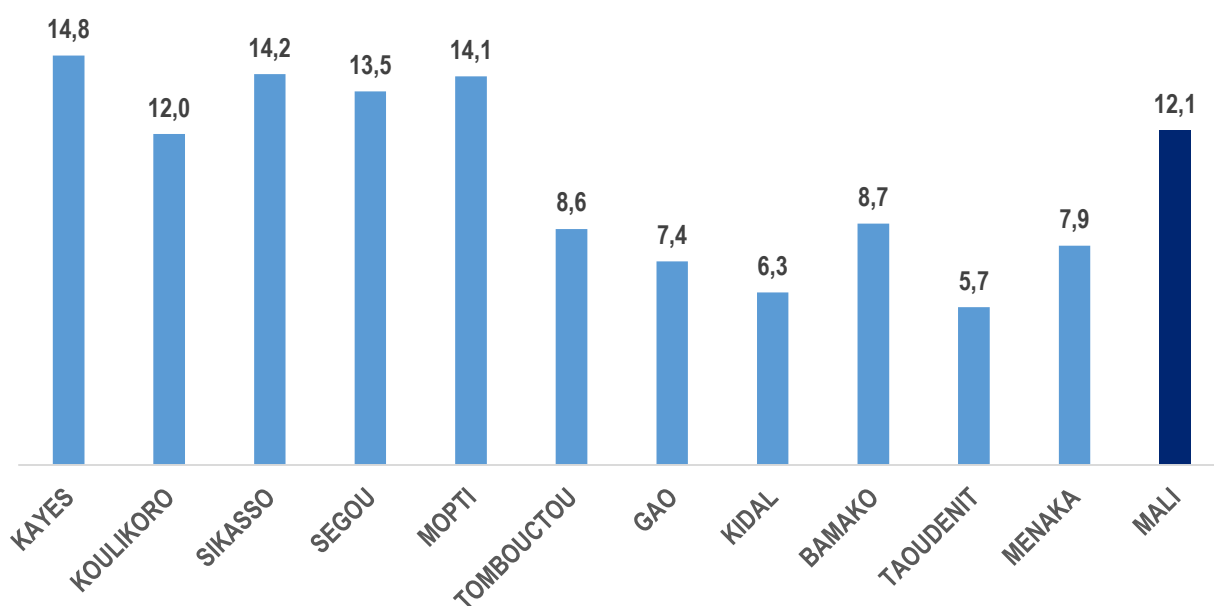
Tableau 2 : Répartition du nombre de ménages selon le milieu de résidence et par région

REGION	Urbain		Rural		Total	
	Effectif	Pour cent	Effectif	Pour cent	Effectif	Pour cent
KAYES	36 731	18,7	159 188	81,3	195 919	12,4
KOULIKORO	25 613	7,3	323 089	92,7	348 702	22,0
SIKASSO	70 330	26,7	192 680	73,3	263 010	16,6
SEGOU	37 113	17,0	180 862	83,0	217 975	13,8
MOPTI	15 250	13,2	100 420	86,8	115 670	7,3
TOMBOUCTOU	2 248	2,3	93 447	97,7	95 695	6,0
GAO	4 159	10,2	36 542	89,8	40 701	2,6
KIDAL	2 913	62,3	1 765	37,7	4 678	0,3
BAMAKO	292 847	100,0	0	0,0	292 847	18,5
TAOUDENIT	0	0,0	1 921	100,0	1 921	0,1
MENAKA	0	0,0	4 780	100,0	4 780	0,3
MALI	487 204	30,8	1 094 694	69,2	1 581 898	100,0

Source : Cartographie RGPH5

Hormis les ménages nomades, Au niveau national, la taille des ménages est de 12,1 ; ce qui est très différent de celle de RGPH 2009 (6,2 personnes) vu que la cartographie de 2019 a dénombré des ménages économiques. Dans les régions de Kayes (14,8), de Sikasso (14,2) et de Mopti (14,1) le nombre de personnes par ménage est plus élevé que les autres régions.

Graphique 3 : Taille moyenne des ménages par région



Source : Cartographie RGPH5

CHAPITRE IV : CARACTERISTIQUES DES MENAGES PRATIQUANT L'AGRICULTURE

Ce chapitre traite de la pratique de l'Agriculture en général par les ménages. L'Agriculture concerne les trois domaines à savoir l'agriculture végétale, l'élevage et la pêche. Pour aborder le module une question relative à la possession de tracteurs a été posée à tous les ménages.

4.1 Caractéristiques des ménages pratiquant l'Agriculture suivant le nombre de tracteurs

Cette section est consacrée à la présentation des effectifs globaux des ménages qui disposent de tracteur pour les travaux agricoles suivant le sexe du chef de ménage, par niveau administratif (région, cercle et milieu), le ménage pratiquant l'Agriculture. L'utilisation des tracteurs dans les travaux agricoles constitue un progrès pour le développement par la réalisation de plusieurs tâches en simultanées

4.1.1 Tracteur selon le milieu et par région

Le tableau suivant montre que toutes les régions du Mali disposent d'au moins un tracteur, le nombre total est de **16 320** dont plus d'un quart viennent de la région de Sikasso (25,8%) suivi de la région de Koulikoro (23,8%) et de Bamako (18,2%). Les régions n'ayant pas assez de tracteurs sont Kidal et Taoudénit avec respectivement quatre (4) et huit (8) tracteurs. Ceci est compréhensible d'autant plus que ces deux régions ne sont pas forcément des régions agricoles.

Au niveau national, les tracteurs sont généralement nombrés en milieu rural, en effet plus de sept tracteurs sur dix (70,5%) y sont. En considérant une répartition par milieu, (99,5%) des tracteurs de la région de Tombouctou sont du milieu rural, suivie de la région de Koulikoro (94,0%) et de la région de Ségou avec 88,1%.

Tableau 3 : Répartition du nombre de tracteur selon le milieu et par région

REGION	Urbain		Rural		Total	
	Nombre	Pour cent	Nombre	Pour cent	Nombre	Pour cent
KAYES	499	25,2	1 485	74,8	1 984	12,2
KOULIKORO	235	6,0	3 656	94,0	3 891	23,8
SIKASSO	728	17,3	3 486	82,7	4 214	25,8
SEGOU	274	11,9	2 023	88,1	2 297	14,1
MOPTI	83	21,6	302	78,4	385	2,4
TOMBOUCTOU	2	0,5	428	99,5	430	2,6
GAO	19	17,3	91	82,7	110	0,7
KIDAL	2	50,0	2	50,0	4	0,0
BAMAKO	2 970	100,0	-	0,0	2 970	18,2
TAOUDENIT	-	0,0	8	100,0	8	0,0
MENAKA	-	0,0	27	100,0	27	0,2
MALI	4 812	29,5	11 508	70,5	16 320	100,0

Source : Cartographie RGPH5

4.1.2 Ménages possédant un tracteur

Les 16 320 tracteurs qui sont sur le territoire national sont possédés par 7 821 ménages, dont la région de Sikasso en dispose plus d'un tiers (34,8%), suivi des régions de Koulikoro (20,6%), Bamako (13,7%) et de Ségou (12,3%).

Considérant la propriété de tracteurs selon le sexe, nous constatons que moins de femmes chefs de ménages en ont, seulement 3,7% au niveau national. En ce qui concerne les régions, Gao est la région

où les chefs de ménages femmes sont plus propriétaires de tracteurs (21,3%), suivie des régions de de Taoudenit (20,0%), Tombouctou (9,0%) et de Bamako (8,9%).

Tableau 4 : Répartition du nombre de ménage possédant au moins un tracteur selon le sexe du chef de ménage et par région

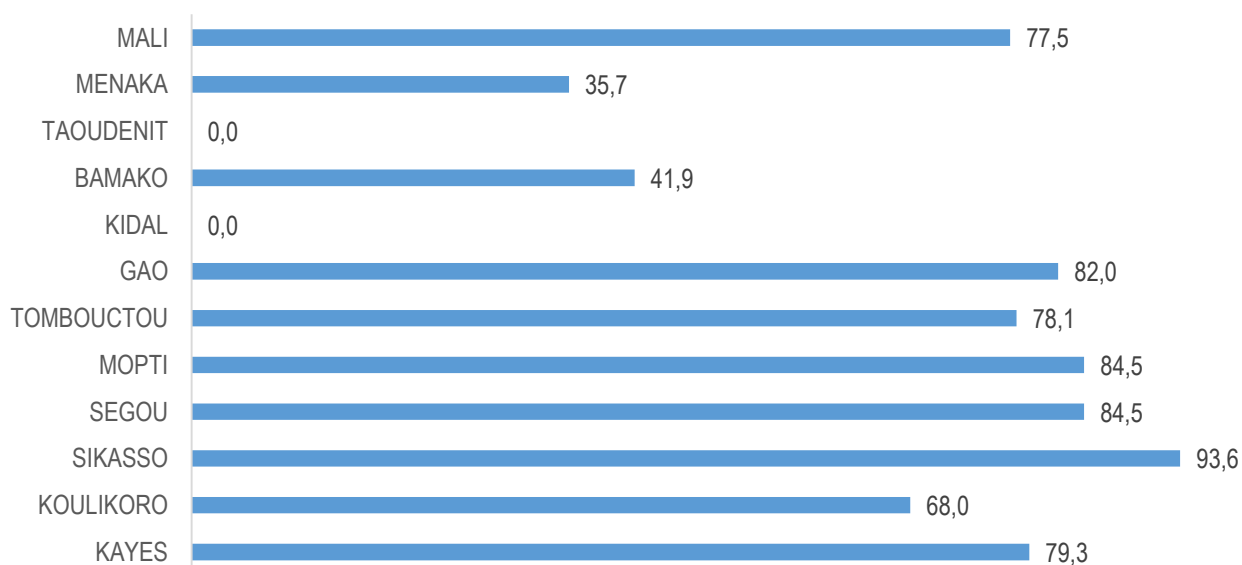
REGION	Masculin		Féminin		Total	
	Nombre	Pour cent	Nombre	Pour cent	Nombre	Pour cent
KAYES	723	96,0	30	4,0	753	9,6
KOULIKORO	1 571	97,3	43	2,7	1 614	20,6
SIKASSO	2 698	99,2	23	0,8	2 721	34,8
SEGOU	918	95,7	41	4,3	959	12,3
MOPTI	277	95,5	13	4,5	290	3,7
TOMBOUCTOU	274	91,0	27	9,0	301	3,8
GAO	70	78,7	19	21,3	89	1,1
KIDAL	2	100,0	0	0,0	2	0,0
BAMAKO	981	91,4	92	8,6	1 073	13,7
TAOUDENIT	4	80,0	1	20,0	5	0,1
MENAKA	13	92,9	1	7,1	14	0,2
MALI	7 531	96,3	290	3,7	7 821	100,0

Source : Cartographie RGPH5

4.1.3 Ménages possédant au moins un tracteur et pratiquant l'agriculture végétale

77,5% des ménages ayant au moins un tracteur pratiquent de l'agriculture. L'utilisation de tracteurs dans les travaux champêtres est plus prononcée dans la région de Sikasso, suivie des régions de Ségou et de Mopti. Les tracteurs sont moins utilisés pour les activités agricoles à Ménaka (35,7%) et à Bamako (41,9%).

Graphique 4 : Proportion de ménages pratiquant l'Agriculture et possédant au moins un tracteur



Source : Cartographie RGPH5

4.2 Caractéristiques des ménages pratiquant l'Agriculture

Cette section aborde la pratique de l'Agriculture par les ménages de façon générale, c'est à dire un ménage qui pratique l'agriculture ou l'élevage ou la pêche.

4.2.1 Ménages pratiquant de l'Agriculture

Dans toutes les régions du Mali la pratique de l'Agriculture est exercée par 992 665 ménages avec près d'un cinquième (19,7%) dans la région de Koulikoro, suivie des régions de Sikasso (18,8) et de Ségou (18,5%). Selon le sexe, seulement 4,0% des ménages pratiquant l'Agriculture sont dirigés par les femmes. Ce taux est surtout élevé dans les régions de Ménaka, Gao et Kidal avec respectivement 14,6%, 14,0% et 13,1%.

Tableau 5 : Répartition du nombre de ménages pratiquant l'Agriculture selon le sexe du chef de ménage et par région

Région	Masculin		Féminin		Total	
	Nombre	Pour cent	Nombre	Pour cent	Nombre	Pour cent
KAYES	146 504	97,4	3 875	2,6	150 379	15,1
KOULIKORO	190 783	97,7	4 502	2,3	195 285	19,7
SIKASSO	184 154	98,5	2 748	1,5	186 902	18,8
SEGOU	178 237	97,2	5 181	2,8	183 418	18,5
MOPTI	100 088	93,7	6 711	6,3	106 799	10,8
TOMBOUCTOU	78 093	90,8	7 910	9,2	86 003	8,7
GAO	31 161	86,0	5 066	14,0	36 227	3,6
KIDAL	2 554	86,9	386	13,1	2 940	0,3
BAMA KO	36 639	94,3	2 198	5,7	38 837	3,9
TAOUDENIT	1 707	92,1	146	7,9	1 853	0,2
MENAKA	3 436	85,4	586	14,6	4 022	0,4
MALI	953 356	96,0	39 309	4,0	992 665	100,0

Source : Cartographie RGPH5

L'agriculture étant une activité rurale, nous constatons que près de neuf sur dix ménages (87,3%) résident en milieu rural. Cela est plus prononcé dans les régions de Tombouctou (98,1%), de Koulikoro (95,3%) et de Gao (93,8%).

Quelques ménages urbains (12,7%) pratiquent l'agriculture, cette pratique est très visible dans la région de Kidal (48,5%), suivie de la région de Sikasso (13,8%) et de la région de Ségou (11,0%).

Tableau 6 : Répartition du nombre de ménages pratiquant l'agriculture selon le milieu et par région

Région	Urbain		Rural		Total	
	Nombre	Pour cent	Nombre	Pour cent	Nombre	Pour cent
KAYES	15 778	10,5	134 601	89,5	150 379	15,1
KOULIKORO	9 146	4,7	186 139	95,3	195 285	19,7
SIKASSO	25 755	13,8	161 147	86,2	186 902	18,8
SEGOU	20 241	11,0	163 177	89,0	183 418	18,5
MOPTI	11 042	10,3	95 757	89,7	106 799	10,8
TOMBOUCTOU	1 637	1,9	84 366	98,1	86 003	8,7
GAO	2 250	6,2	33 977	93,8	36 227	3,6
KIDAL	1 427	48,5	1 513	51,5	2 940	0,3
BAMAKO	38 837	100,0	0	0,0	38 837	3,9
TAOUDENIT	0	0,0	1 853	100,0	1 853	0,2
MENAKA	0	0,0	4 022	100,0	4 022	0,4
MALI	126 113	12,7	866 552	87,3	992 665	100,0

Source : Cartographie RGPH5

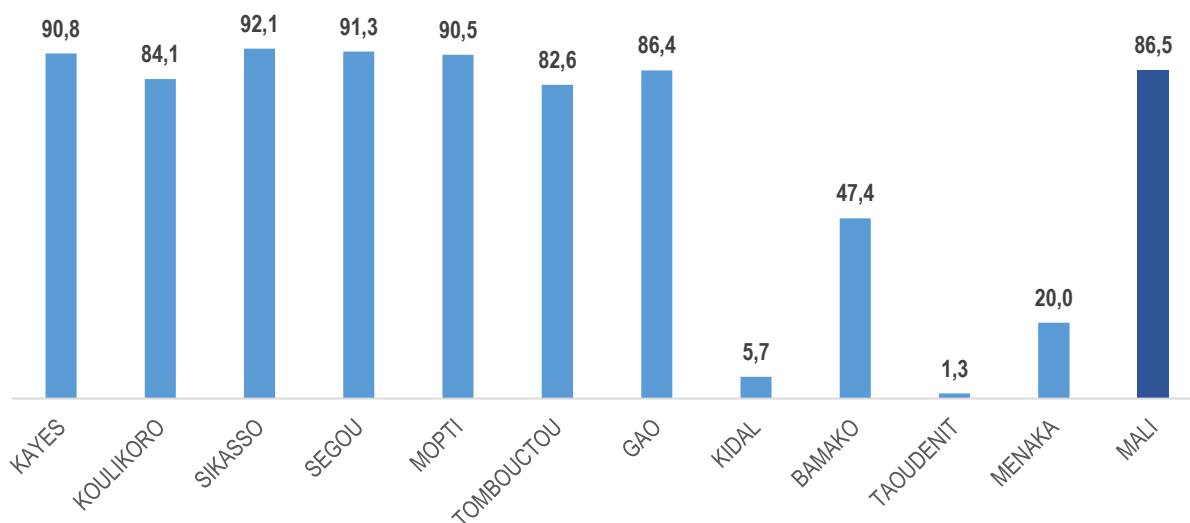
4.3 Caractéristiques des ménages pratiquant l'agriculture végétale

Cette section aborde la pratique de l'agriculture végétale par les ménages. L'Agriculture végétale est constituée principalement par la culture de céréales, des tubercules, des légumineuses, des cultures industrielles ou de rente, des fruits et légumes. La part de l'agriculture végétale avoisine le cinquième du PIB (19,3%) en 2019 selon les comptes économiques provisoires.

4.3.1 Ménages pratiquant de l'agriculture végétale

Dans toutes les régions du Mali la pratique de l'agriculture végétale est présente. Parmi les ménages agricoles, 86,5% pratiquent l'agriculture végétale. Cela est plus prononcé dans les régions de Sikasso (92,1%), de Ségou (91,3%) et de Kayes (90,8%).

Graphique 5 : Proportion des ménages pratiquant l'agriculture végétale par rapport au ménage agricole



Source : Cartographie RGPH5

L'agriculture végétale est exercée par 858 000 ménages au Mali. Une répartition par région indique un cinquième (20,0%) dans la région de Sikasso, suivie des régions de Ségou (19,5%) et de Koulikoro (19,1%). On note également une grande disparité entre les régions du nord et les autres en termes de pratique d'agriculture végétale. Selon le sexe, l'agriculture végétale est pratiquée par seulement 3,5% ménages qui sont dirigés par les femmes. Elles sont plus impliquées dans la pratique de l'agriculture végétale dans les régions de Ménaka (23,0%), Kidal (19,6%), Taoudéni (16,0%) et Gao (13,8%).

Tableau 7 : Répartition du nombre de ménages pratiquant l'Agriculture végétale selon le sexe du chef de ménage et par région

REGION	Masculin		Féminin		Total	
	Nombre	Pour cent	Nombre	Pour cent	Nombre	Pour cent
KAYES	133 289	97,6	3 283	2,4	136 572	15,9
KOULIKORO	161 083	98,1	3 183	1,9	164 266	19,1
SIKASSO	169 841	98,7	2 221	1,3	172 062	20,0
SEGOU	163 513	97,6	3 983	2,4	167 496	19,5
MOPTI	91 197	94,4	5 442	5,6	96 639	11,3
TOMBOUCTOU	64 915	91,4	6 128	8,6	71 043	8,3
GAO	26 981	86,2	4 316	13,8	31 297	3,6
KIDAL	135	80,4	33	19,6	168	0,0
BAMA KO	17 462	94,8	965	5,2	18 427	2,1
TAOUDENIT	21	84,0	4	16,0	25	0,0
MENAKA	620	77,0	185	23,0	805	0,1
MALI	829 057	96,5	29 743	3,5	858 800	100,0

Source : Cartographie RGPH5

Par examen du tableau 8, nous constatons que plus de neuf ménages sur dix (91,3%) exerçant l'agriculture végétale résident en milieu rural, ce qui dénote ruralité de l'active agricole. Cela est plus prononcé dans les régions de Tombouctou (98,5%), de Gao (97,5%) et de Koulikoro (97,0%). Il faut noter qu'un certain nombre de ménages urbains pratiquent également l'agriculture végétale (8,7%), cette pratique de l'activité en milieu urbain est plus visible dans la région de Sikasso (10,5%), de Mopti (8,4%) et de Ségou (7,8%).

Tableau 8 : Répartition du nombre de ménages pratiquant l'Agriculture végétale selon le milieu et par région

REGION	Urbain		Rural		Total
	Effectif	Pour cent	Effectif	Pour cent	
KAYES	10 323	7,6	126 249	92,4	136 572
KOULIKORO	4 883	3,0	159 383	97,0	164 266
SIKASSO	18 140	10,5	153 922	89,5	172 062
SEGOU	13 051	7,8	154 445	92,2	167 496
MOPTI	8 162	8,4	88 477	91,6	96 639
TOMBOUCTOU	1 089	1,5	69 954	98,5	71 043
GAO	786	2,5	30 511	97,5	31 297
KIDAL	7	4,2	161	95,8	168
BAMA KO	18 427	100,0		0,0	18 427
TAOUDENIT		0,0	25	100,0	25

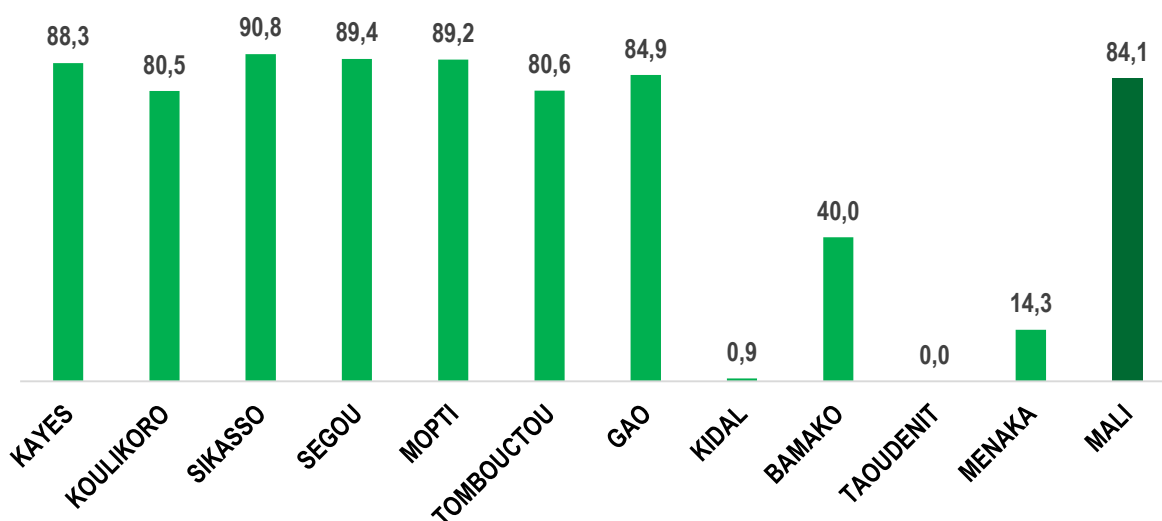
MENAKA		0,0	805	100,0	805
MALI	74 868	8,7	783 932	91,3	858 800

Source : Cartographie RGPH5

4.3.2 Ménages pratiquant la culture de céréales

La culture de céréales est pratiquée par plus de huit ménages sur dix (84,1%) exerçant l'agriculture végétale. Selon les régions, Sikasso prend la tête du peloton avec 90,8%, suivie des régions de Ségou (89,4%) et de Mopti (89,2%). Les ménages des régions de Kidal et de Taoudénit ne semblent pas pratiquer la culture de céréales avec respectivement (0,9%) et (0,0%).

Graphique 6 : Proportion des ménages cultivant les céréales par rapport aux ménages pratiquant l'agriculture végétales (%)



Source : Cartographie RGPH5

S'agissant du sexe, seulement 3,2% des ménages cultivant les céréales sont dirigés par une personne de sexe féminin. Ce phénomène est prononcé dans les régions de Ménaka (21,5%), et Gao (13,7%).

Au niveau national la culture des céréales est pratiquée dans toutes les régions, mais elle est plus marquée dans les régions de Sikasso (20,3%), de Ségou (19,6%) et de Koulikoro (15,9%) que dans les autres régions.

Tableau 9 : Répartition du nombre de ménage pratiquant les cultures de céréales selon le sexe du chef de ménage et par région

Région	Masculin		Féminin		Total	
	Nombre	Pour cent	Nombre	Pour cent	Nombre	Pour cent
KAYES	129 771	97,8	2 984	2,2	132 755	15,9
KOULIKORO	154 593	98,3	2 632	1,7	157 225	18,8
SIKASSO	167 590	98,8	2 041	1,2	169 631	20,3
SEGOU	160 266	97,8	3 667	2,2	163 933	19,6
MOPTI	89 946	94,4	5 306	5,6	95 252	11,4
TOMBOUCTOU	63 466	91,6	5 833	8,4	69 299	8,3
GAO	26 534	86,3	4 230	13,7	30 764	3,7
KIDAL	23	92,0	2	8,0	25	0,0
BAMA KO	14 775	95,2	746	4,8	15 521	1,9
TAOUDENIT	0		0		0	0,0
MENAKA	452	78,5	124	21,5	576	0,1
MALI	807 416	96,7	27 565	3,3	834 981	100,0

Source : Cartographie RGPH5

Comme d'habitude les ménages pratiquant la culture de céréales résident presque tous en milieu rural, en effet ils sont plus de neuf sur dix (92,0%) ménages intéressés à cette culture. Seulement, (8,0%) des ménages pratiquant la culture de céréale vivent en milieu urbain. Cette culture de céréale dans les zones urbaines est plus prononcée à dans la région de Sikasso (10,0%).

Tableau 10 : Répartition du nombre de ménages pratiquant les cultures de céréales selon le milieu de résidence et la région

Région	Urbain		Rural		Total
	Nombre	Pour cent	Nombre	Pour cent	Nombre
KAYES	8 993	6,8	123 762	93,2	132 755
KOULIKORO	4 220	2,7	153 005	97,3	157 225
SIKASSO	16 880	10,0	152 751	90,0	169 631
SEGOU	12 017	7,3	151 916	92,7	163 933
MOPTI	7 626	8,0	87 626	92,0	95 252
TOMBOUCTOU	1 048	1,5	68 251	98,5	69 299
GAO	701	2,3	30 063	97,7	30 764
KIDAL	0	0,0	25	100,0	25
BAMA KO	15 521	100,0	0	0,0	15 521
TAOUDENIT	0		0		0
MENAKA	0	0,0	576	100,0	576
MALI	67 006	8,0	767 975	92,0	834 981

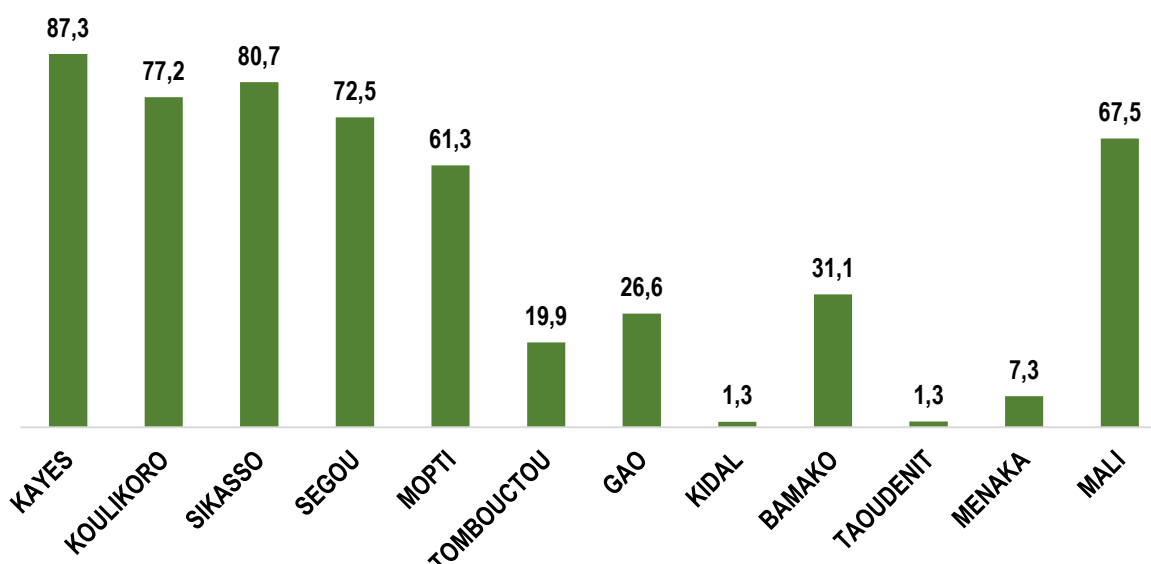
Source : Cartographie RGPH5

4.3.3 Ménages pratiquant la culture de tubercules/légumineuses

Plus de deux tiers (67,5%) des ménages agricoles pratiquent de la culture de tubercules ou de légumineuses. Cette culture est plus pratique par les ménages de la région de Kayes (87,3%) que les

autres régions, Elle est suivie par les régions de Sikasso (80,7%), de Koulikoro (77,5%) et de Ségou (72,5%). La ville de Bamako ne reste pas en marge pour cette activité près d'un tiers (31,1%) des ménages agricoles sont versés dans la culture de tubercules ou de légumineuses.

Graphique 7 : Proportion des ménages cultivant les céréales par rapport aux ménages pratiquant l'agriculture végétales (%)



Source : Cartographie RGPH5

Une infime partie des ménages dirigés par une personne de sexe féminin pratique la culture de tubercules ou de légumineuses, elles sont seulement 2,5%. Dans les régions de Kidal (25,6%) et de Ménaka (28,7%) elles dépassent le quart des chefs de ménages.

Tableau 11: Répartition du nombre de ménage pratiquant les cultures de tubercules, légumineuses selon sexe du chef de ménage et par région

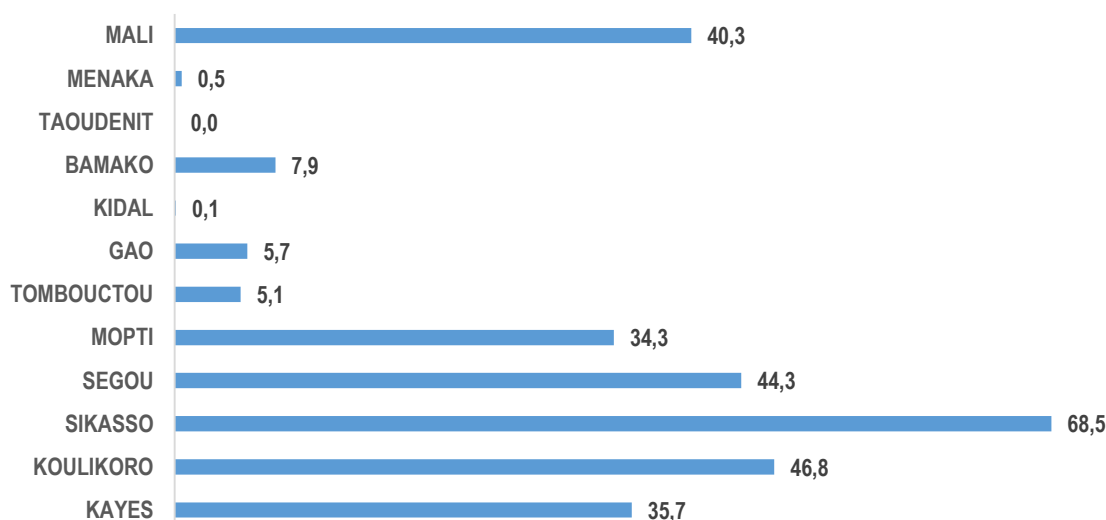
REGION	Masculin		Féminin		Total	
	Effectif	Pour cent	Effectif	Pour cent	Effectif	Pour cent
KAYES	128 157	97,6	3 116	2,4	131 273	19,6
KOULIKORO	148 049	98,2	2 715	1,8	150 764	22,5
SIKASSO	149 157	98,9	1 719	1,1	150 876	22,5
SEGOU	130 394	98,0	2 602	2,0	132 996	19,8
MOPTI	62 782	96,0	2 643	4,0	65 425	9,8
TOMBOUCTOU	15 353	89,7	1 761	10,3	17 114	2,6
GAO	8 286	86,0	1 344	14,0	9 630	1,4
KIDAL	29	74,4	10	25,6	39	0,0
BAMAKO	11 423	94,5	661	5,5	12 084	1,8
TAOUDENIT	21	84,0	4	16,0	25	0,0
MENAKA	209	71,3	84	28,7	293	0,0
MALI	653 860	97,5	16 659	2,5	670 519	100,0

Source : Cartographie RGPH5

4.3.4 Ménages pratiquant les cultures industrielles/rentes

Parmi les ménages agricoles, quatre ménages sur dix (40,3%) pratiquent les cultures industrielles ou de rentes, elles sont plus marquées dans la région de Sikasso (68,5%) que dans les autres régions. Ceci était prévisible surtout que la région de Sikasso est une zone de culture par excellence du coton. Les régions de Koulikoro et Ségou suivent celle de Sikasso avec respectivement 46,8% et 44,3%.

Graphique 8 : Proportion des ménages pratiquant la culture industrielle/rente sur les ménages agricoles



Source : Cartographie RGPH5

Sur les 400 509 ménages pratiquant les cultures industrielles seulement 1,5% sont gérés par les femmes, ceci est perceptible dans les zones à potentiel agricole telles que les régions de Sikasso (0,8%), de Koulikoro (1,2%), de Ségou (1,4%).

Tableau 12: Répartition du nombre de ménage pratiquant les cultures industrielles/rentes selon sexe du chef de ménage et par région

REGION	Masculin		Féminin		Total	
	Effectif	Pour cent	Effectif	Pour cent	Effectif	Pour cent
KAYES	52 728	98,2	943	1,8	53 671	13,4
KOULIKORO	90 382	98,8	1 092	1,2	91 474	22,8
SIKASSO	126 911	99,2	1 078	0,8	127 989	32,0
SEGOU	80 014	98,6	1 155	1,4	81 169	20,3
MOPTI	35 816	97,7	825	2,3	36 641	9,1
TOMBOUCTOU	3 924	88,6	505	11,4	4 429	1,1
GAO	1 751	85,3	302	14,7	2 053	0,5
KIDAL	2	66,7	1	33,3	3	0,0
BAMAKO	2 817	92,1	241	7,9	3 058	0,8
TAOUDENIT	0		0		0	0,0
MENAKA	17	77,3	5	22,7	22	0,0
MALI	394 362	98,5	6 147	1,5	400 509	100,0

Source : Cartographie RGPH5

Le milieu rural est la zone par excellence des cultures de rentes, en effet plus de neuf ménages sur dix (95,9%) pratiquant ces cultures sont ruraux.

Tableau 13: Répartition du nombre de ménage pratiquant les cultures industrielles/rentes selon sexe du chef de ménage et par milieu

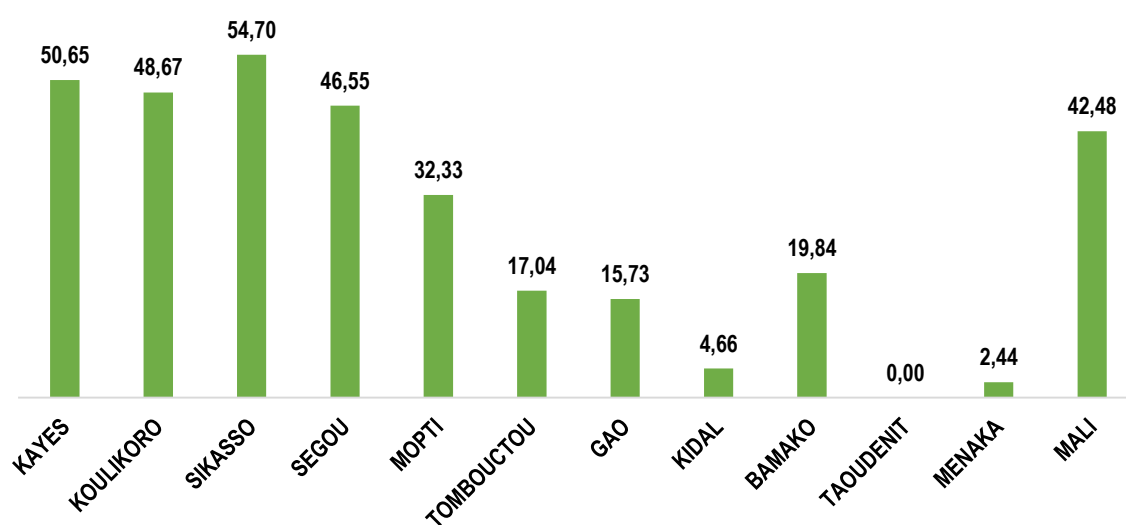
REGION	Urbain		Rural		Total
	Effectif	Pour cent	Effectif	Pour cent	
KAYES	1 785	3.3	51 886	96.7	53 671
KOULIKORO	827	0.9	90 647	99.1	91 474
SIKASSO	5 491	4.3	122 498	95.7	127 989
SEGOU	3 202	3.9	77 967	96.1	81 169
MOPTI	1 830	5.0	34 811	95.0	36 641
TOMBOUCTOU	18	0.4	4 411	99.6	4 429
GAO	11	0.5	2 042	99.5	2 053
KIDAL	1	33.3	2	66.7	3
BAMAKO	3 058	100.0		0.0	3 058
TAOUDENIT			0		0
MENAKA		0.0	22	100.0	22
MALI	16 223	4.1	384 286	95.9	400 509

Source : Cartographie RGPH5

4.3.5 Ménages pratiquant la culture d'autres fruits ou de légumes

Moins de la moitié (42,8%) des ménages agricoles pratiquent la culture d'autres fruits ou de légumes. Cette culture est plus répandue dans les régions de Sikasso (54,7%) et de Kayes (50,6%) qui dépassent la moyenne nationale. Aucun ménage ne pratique la culture d'autres fruits ou de légumes dans la région de Taoudénit.

Graphique 9 : Proportion des ménages pratiquant la culture d'autres fruits et légumes sur les ménages agricoles



Source : Cartographie RGPH5

Seulement 2,5% des ménages pratiquant la culture d'autres fruits ou de légumes sont dirigés par les femmes, cette tendance est encore plus marquée dans les régions à potentiel agricole comme Sikasso (1,2%), Koulikoro (1,6%) et Ségou (2,4%).

Tableau 14 : Répartition du nombre de ménage pratiquant les cultures d'autres fruits et légumes selon sexe du chef de ménage et par région, milieu

REGION	Masculin		Féminin		Total	
	Effectif	Pour cent	Effectif	Pour cent	Effectif	Pour cent
KAYES	74 358	97,6	1 808	2,4	76 166	18.1
KOULIKORO	93 498	98,4	1 549	1,6	95 047	22.5
SIKASSO	100 979	98,8	1 248	1,2	102 227	24.2
SEGOU	83 366	97,6	2 017	2,4	85 383	20.2
MOPTI	33 182	96,1	1 349	3,9	34 531	8.2
TOMBOUCTOU	13 204	90,1	1 449	9,9	14 653	3.5
GAO	4 870	85,5	828	14,5	5 698	1.4
KIDAL	111	81,0	26	19,0	137	0.0
BAMAOKO	7 216	93,6	491	6,4	7 707	1.8
TAOUDENIT	0		0		0	0.0
MENAKA	79	80,6	19	19,4	98	0.0
MALI	410 863	97,4	10 784	2,6	421 647	100.0

Source : Cartographie RGPH5

Parmi les ménages qui pratiquent les cultures d'autres fruits ou de légumes moins d'un ménage sur dix (7,0%) résident en milieu urbain. La région de Sikasso (8,4%) est la région où cette culture est plus pratiquée en milieu urbain, suivie des régions de Kayes (5,9%) et de Mopti (5,8%).

Tableau 15 : Répartition du nombre de ménage pratiquant les cultures d'autres fruits et légumes selon le milieu par région,

REGION	Urbain		Rural		Total
	Effectif	Pour cent	Effectif	Pour cent	
KAYES	4 486	5,9	71 680	94,1	76 166
KOULIKORO	2 412	2,5	92 635	97,5	95 047
SIKASSO	8 560	8,4	93 667	91,6	102 227
SEGOU	4 210	4,9	81 173	95,1	85 383
MOPTI	2 005	5,8	32 526	94,2	34 531
TOMBOUCTOU	69	0,5	14 584	99,5	14 653
GAO	116	2,0	5 582	98,0	5 698
KIDAL	6	4,4	131	95,6	137
BAMAOKO	7 707	100,0			7 707
TAOUDENIT			0	0,0	0
MENAKA			98	100,0	98
MALI	29 571	7,0	392 076	93,0	421 647

Source : Cartographie RGPH5

4.4 Caractéristiques des ménages pratiquant l'élevage

La pratique de l'élevage occupe près de six ménages sur dix (59,3%) et neuf ménages sur dix des ménages agricoles (89,3%) selon l'enquête agricole de conjoncture intégrée de 2017/2018. Elle occupe les ménages en milieu rural comme milieu urbain. Le sous-secteur « élevage » est d'une grande importance stratégique dans l'économie malienne : sa part dans la formation du PIB était de 15,3% en 2019 selon les comptes économiques provisoires.

4.4.1 Ménages pratiquant l'élevage et la transhumance

L'élevage est une activité importante pour les ménages du Mali, ils sont 886 751 à pratiquer cette activité dont les régions de Koulikoro (19,8%), de Sikasso et de Ségou (19,1%) ont presque chacune un cinquième des ménages éleveurs.

Parmi les ménages éleveurs, 88,12% vivent dans le milieu rural et 3,7% sont dirigés par des chefs de ménages femmes.

Tableau 16 : Répartition du nombre de ménages pratiquant l'élevage et la transhumance selon le sexe du chef de ménage et par région

REGION	Masculin		Féminin		Total	
	Effectif	Pour cent	Effectif	Pour cent	Effectif	Pour cent
KAYES	129 351	97,8	2 975	2,2	132 326	14,9
KOULIKORO	172 173	97,9	3 628	2,1	175 801	19,8
SIKASSO	167 055	98,8	2 011	1,2	169 066	19,1
SEGOU	164 833	97,4	4 347	2,6	169 180	19,1
MOPTI	96 279	93,8	6 324	6,2	102 603	11,6
TOMBOUCTOU	61 759	90,4	6 539	9,6	68 298	7,7
GAO	26 755	86,1	4 322	13,9	31 077	3,5
KIDAL	2 538	86,9	383	13,1	2 921	0,3
BAMAKO	28 130	94,4	1 654	5,6	29 784	3,4
TAOUDENIT	1 706	92,1	146	7,9	1 852	0,2
MENAKA	3 308	86,1	535	13,9	3 843	0,4
MALI	853 887	96,3	32 864	3,7	886 751	100,0

Source : Cartographie RGPH5

Comme l'agriculture, le tableau ci-dessous montre que les ménages éleveurs se retrouvent majoritairement en milieu rural, en effet ils sont près de neuf sur dix (88,1%) qui vivent dans cette zone. A Kidal, plus d'un ménage éleveur sur deux (51,1%) vit en milieu rural.

Tableau 17 : Répartition du nombre de ménage pratiquant l'élevage et la transhumance selon le milieu et par région

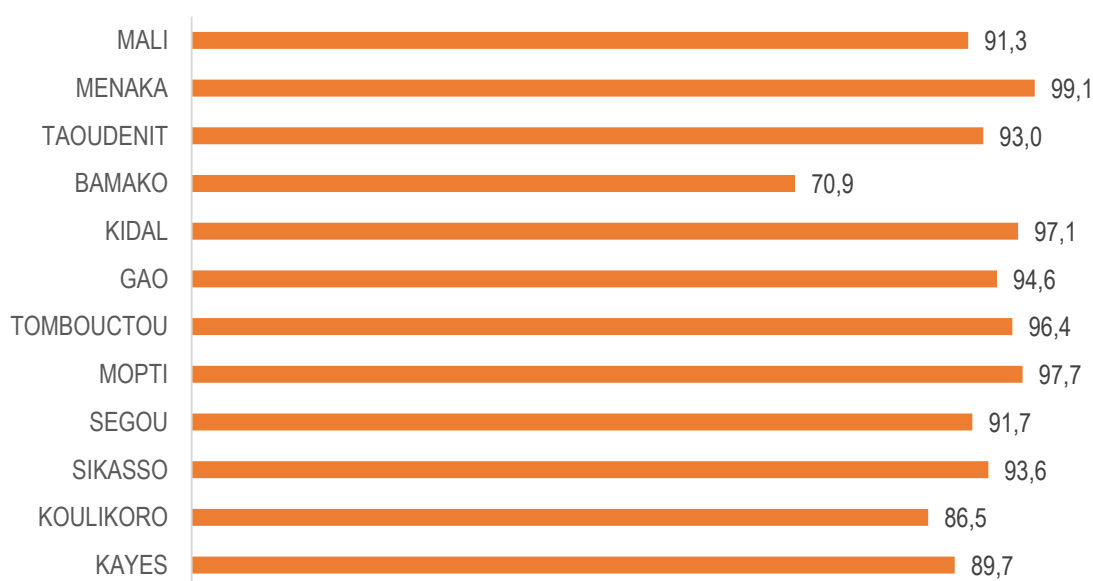
REGION	Urbain		Rural		Total
	Effectif	Pour cent	Effectif	Pour cent	Effectif
KAYES	13 600	10,3	118 726	89,7	132 326
KOULIKORO	7 928	4,5	167 873	95,5	175 801
SIKASSO	20 977	12,4	148 089	87,6	169 066
SEGOU	17 958	10,6	151 222	89,4	169 180
MOPTI	10 087	9,8	92 516	90,2	102 603
TOMBOUCTOU	1 429	2,1	66 869	97,9	68 298
GAO	2 077	6,7	29 000	93,3	31 077
KIDAL	1 427	48,9	1 494	51,1	2 921
BAMAKO	29 784	100,0	0	0,0	29 784
TAOUDENIT	0	0,0	1 852	100,0	1 852
MENAKA	0	0,0	3 843	100,0	3 843
MALI	105 267	11,9	781 484	88,1	886 751

Source : Cartographie RGPH5

4.4.2 Ménages pratiquant l'élevage des bovins/ovins/caprins

La majeure partie des ménages (91,3%) s'intéressent à l'élevage des bovins, des ovins et des caprins. Cette tendance est pratiquement observée dans toutes les régions, sauf le district de Bamako et Koulikoro. Ces deux localités enregistrent des taux inférieurs à 90% c'est à dire moins élevés avec respectivement 70,9% et 86,5%.

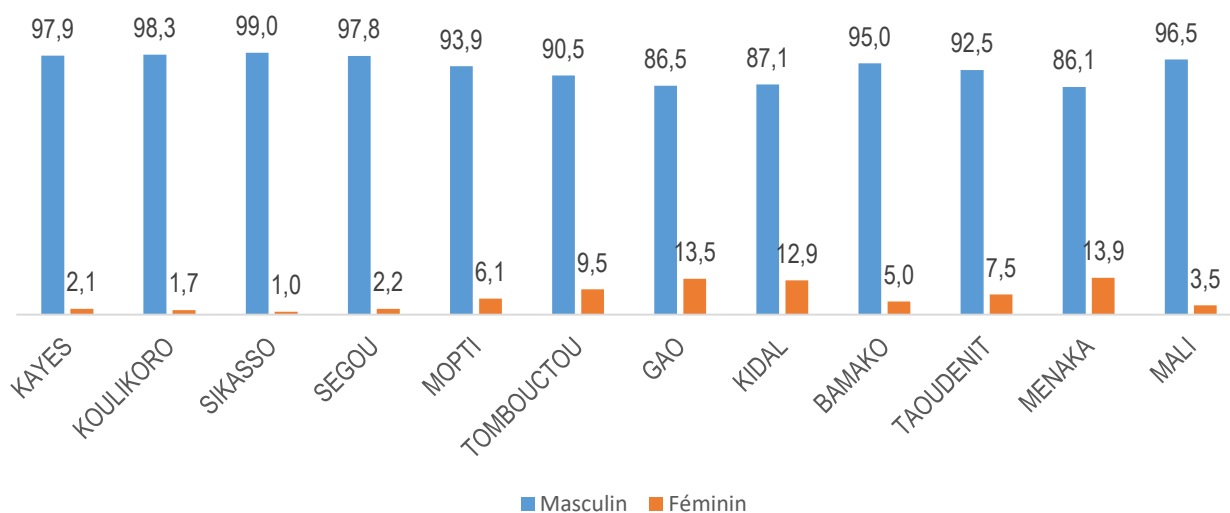
Graphique 10 : Proportion de ménages éleveurs pratiquant l'élevage des bovins, ovins et caprins par région



Source : Cartographie RGPH5

Les résultats indiquent que parmi les ménages éleveurs de bovins, ovins et caprins seulement 3,5% sont dirigés par des femmes. Les chefs de ménage femme sont plus impliquées dans cette activité dans les régions de Kidal, Gao et Ménaka avec respectivement 12,9%, 13,5% et 13,9%.

Graphique 11 : Ménages pratiquant l'élevage des bovins, ovins et caprins selon le sexe du Chef de ménage et par région (%)



Source : Cartographie RGPH5

Comme l'agriculture végétale, l'élevage est une activité rurale, les résultats qu'environ neuf ménages sur dix (89,6%) exerçant l'élevage des bovins, des ovins ou des caprins résident en milieu rural. Les régions de Koulikoro, Sikasso et Ségou regroupent à elles seules 57,6% de ces ménages.

Tableau 18 : Répartition du nombre de ménage pratiquant l'élevage des bovins/ovins/caprins selon le milieu et par région

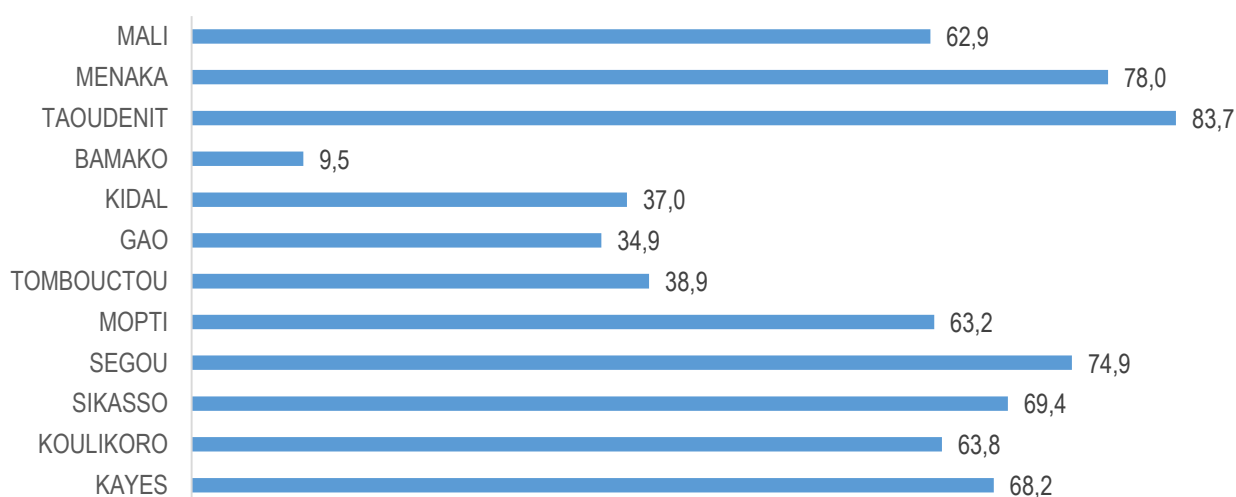
REGION	Urbain		Rural		Total	
	Effectif	Pour cent	Effectif	Pour cent	Effectif	Pour cent
KAYES	11 753	9,9	106 911	90,1	118 664	14,7
KOULIKORO	5 745	3,8	146 410	96,2	152 155	18,8
SIKASSO	17 688	11,2	140 568	88,8	158 256	19,6
SEGOU	13 854	8,9	141 360	91,1	155 214	19,2
MOPTI	9 387	9,4	90 815	90,6	100 202	12,4
TOMBOUCTOU	1 391	2,1	64 478	97,9	65 869	8,1
GAO	1 909	6,5	27 503	93,5	29 412	3,6
KIDAL	1 368	48,2	1 469	51,8	2 837	0,4
BAMAKO	21 122	100,0		0,0	21 122	2,6
TAOUDENIT		0,0	1 723	100,0	1 723	0,2
MENAKA		0,0	3 808	100,0	3 808	0,5
MALI	84 217	10,4	725 045	89,6	809 262	100,0

Source : Cartographie RGPH5

4.4.3 Ménages pratiquant l'élevage des porcins/asins/camelins/équins

Moins de deux tiers (62,9%) des éleveurs exercent l'élevage des porcins, des asins, des camelins ou des équins. La pratique de l'élevage des porcins, des asins, des camelins ou des équins est plus remarquée dans les régions de Taoudénit (83,7%), de Ménaka (78,0%) et de Ségou (74,9%). Par ailleurs, il faut noter que peu de ménage pratique cette activité dans le district de Bamako (9,5%).

Graphique 11 : Proportion des ménages pratiquant l'élevage des porcins, des asins, des camelins ou des équins sur les ménages éleveurs



Source : Cartographie RGPH5

Les résultats indiquent que peu de ménages dirigés par les femmes exercent l'élevage des porcins, des asins, des camelins ou des équins (2,5%). Cette pratique par les femmes est plus marquée dans les régions de Kidal 12,2%, Ménaka 12,1% et Gao 11,4%.

Tableau 19 : Répartition du nombre de ménages pratiquant l'élevage des porcins, des asins et équins selon le sexe du chef de ménage et par région

REGION	Masculin		Féminin		Total	
	Effectif	Pour cent	Effectif	Pour cent	Effectif	Pour cent
KAYES	88 774	98,3	1 537	1,7	90 311	16,2
KOULIKORO	110 664	98,6	1 549	1,4	112 213	20,1
SIKASSO	116 538	99,3	868	0,7	117 406	21,1
SEGOU	124 405	98,2	2 297	1,8	126 702	22,7
MOPTI	61 955	95,6	2 861	4,4	64 816	11,6
TOMBOUCTOU	23 996	90,3	2 588	9,7	26 584	4,8
GAO	9 605	88,6	1 232	11,4	10 837	1,9
KIDAL	950	87,8	132	12,2	1 082	0,2
BAMAKO	2 703	95,5	128	4,5	2 831	0,5
TAOUDENIT	1 433	92,4	118	7,6	1 551	0,3
MENAKA	2 633	87,9	363	12,1	2 996	0,5
MALI	543 656	97,5	13 673	2,5	557 329	100,0

Source : Cartographie RGPH5

Tableau 20 : Répartition du nombre de ménages pratiquant l'élevage des porcins, des asins, des camelins ou des équins selon le milieu, le sexe du chef de ménage et par région

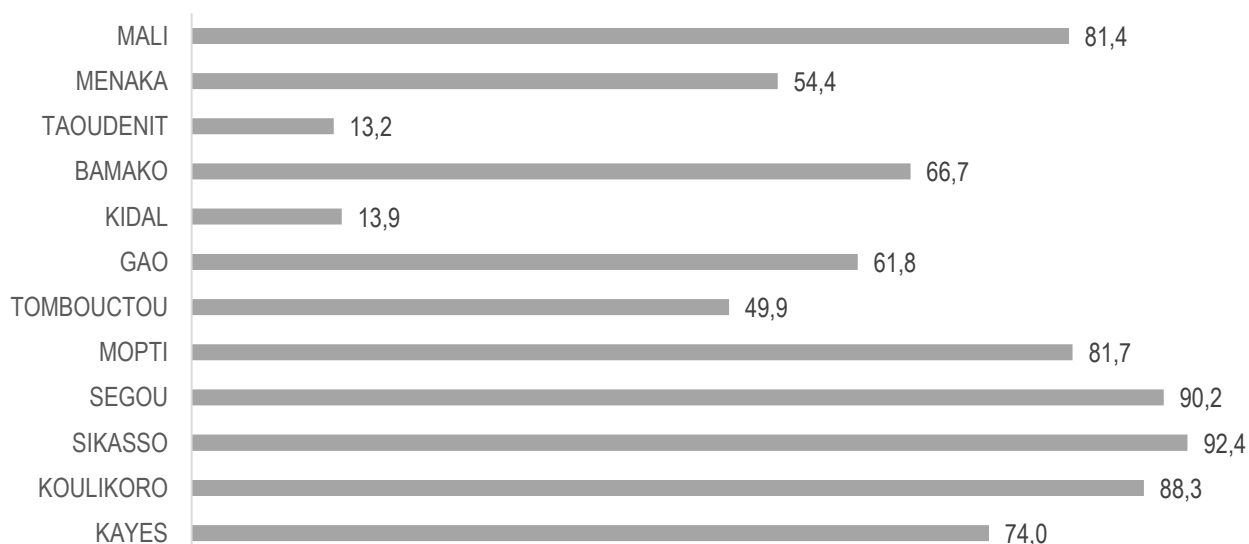
REGION	Urbain		Rural		Total
	Effectif	Pour cent	Effectif	Pour cent	
KAYES	5 671	6,3	84 640	93,7	90 311
KOULIKORO	2 318	2,1	109 895	97,9	112 213
SIKASSO	7 554	6,4	109 852	93,6	117 406
SEGOU	6 857	5,4	119 845	94,6	126 702
MOPTI	3 189	4,9	61 627	95,1	64 816
TOMBOUCTOU	400	1,5	26 184	98,5	26 584
GAO	278	2,6	10 559	97,4	10 837
KIDAL	189	17,5	893	82,5	1 082
BAMAKO	2 831	100,0		0,0	2 831
TAOUDENIT		0,0	2 996	100,0	2 996
MENAKA		0,0	1 551	100,0	1 551
MALI	29 287	5,3	528 042	94,7	557 329

Source : Cartographie RGPH5

4.4.4 Ménages pratiquant l'élevage des volailles traditionnelles /modernes

Le graphique 13 montre que 81,4% des ménages éleveurs font de l'élevage des volailles traditionnelles ou modernes. Sikasso et Ségou sont les deux régions où cette forme d'élevage est plus répandue avec respectivement des taux de 92,4 % et 90,2%.

Graphique 12 : Proportion de ménages pratiquant l'élevage des volailles traditionnelles ou modernes par région



Source : Cartographie RGPH5

Tableau 21 : Répartition du nombre de ménage pratiquant l'élevage des volailles traditionnelles /modernes selon le sexe du chef de ménage et par région

REGION	Masculin		Féminin		Total	
	Effectif	Pour cent	Effectif	Pour cent	Effectif	Pour cent
KAYES	95 911	98,0	1 953	2,0	97 864	13,6
KOULIKORO	152 390	98,1	2 886	1,9	155 276	21,5
SIKASSO	154 409	98,9	1 789	1,1	156 198	21,6
SEGOU	148 948	97,6	3 616	2,4	152 564	21,1
MOPTI	79 434	94,7	4 419	5,3	83 853	11,6
TOMBOUCTOU	30 901	90,7	3 160	9,3	34 061	4,7
GAO	16 415	85,5	2 790	14,5	19 205	2,7
KIDAL	350	86,0	57	14,0	407	0,1
BAMAKO	18 730	94,3	1 132	5,7	19 862	2,8
TAOUDENIT	228	93,4	16	6,6	244	0,0
MENAKA	1 786	85,5	304	14,5	2 090	0,3
MALI	699 502	96,9	22 122	3,1	721 624	100,0

Source : Cartographie RGPH5

Tableau 22 : Répartition du nombre de ménage pratiquant l'élevage des volailles traditionnelles /modernes selon le milieu et par région

REGION	Urbain		Rural		Total
	Effectif	Pour cent	Effectif	Pour cent	
KAYES	8 470	8,7	89 394	91,3	97 864
KOULIKORO	6 124	3,9	149 152	96,1	155 276
SIKASSO	17 540	11,2	138 658	88,8	156 198
SEGOU	15 389	10,1	137 175	89,9	152 564
MOPTI	6 892	8,2	76 961	91,8	83 853
TOMBOUCTOU	514	1,5	33 547	98,5	34 061
GAO	1 130	5,9	18 075	94,1	19 205
KIDAL	275	67,6	132	32,4	407
BAMAKO	19 862	100,0		0,0	19 862
TAOUDENIT		0,0	244	100,0	244
MENAKA		0,0	2 090	100,0	2 090
MALI	76 196	10,6	645 428	89,4	721 624

Source : Cartographie RGPH5

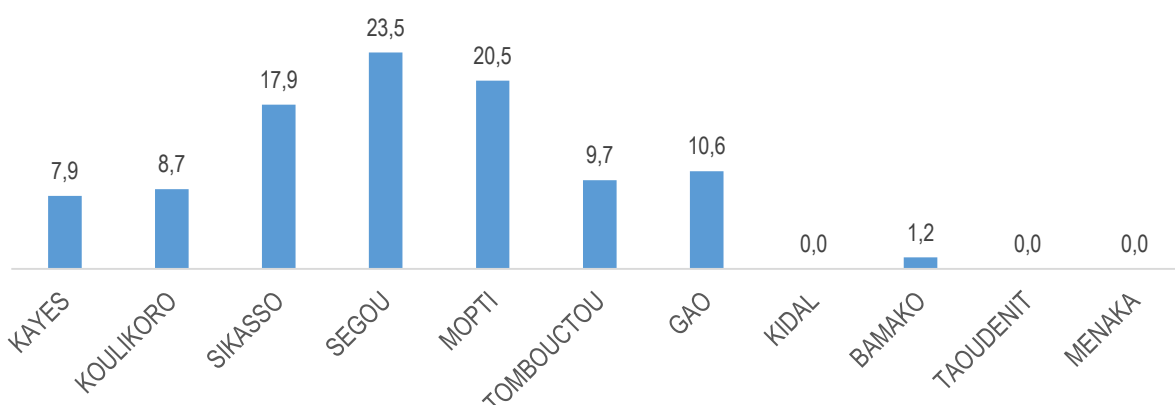
4.5 Caractéristiques des ménages pratiquant la pêche

La pêche est une activité économique aussi importante pour l'économie malienne même si elle occupe une infime partie des ménages. La pêche est du type continental d'eau douce s'effectuant sur des sites de pêcheurs suivant des embarcadères.

4.5.1 Ménages pratiquant la pêche

Au total, 100 222 ménages pratiquent de la pêche au Mali soit 5,3% des ménages recensés lors de la cartographie du RGPH 5 et 10,1% des ménages agricoles. La région de Ségou enregistre plus d'un cinquième (23,5) des ménages pêcheurs, suivie de la région de Mopti (20,5) et de Sikasso (17,9%). Les régions de Kidal, de Taoudénit et de Ménaka n'enregistrent presque pas de ménages pêcheurs.

Graphique 13 : Proportion des ménages pratiquant la pêche par région sur la totalité des ménages

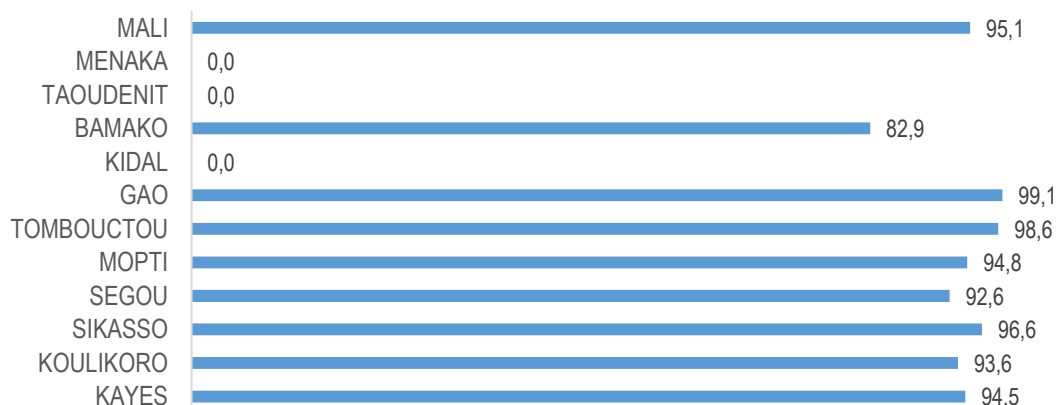


Source : Cartographie RGPH5

4.5.2 Ménages pratiquant la pêche continentale d'eau douce

La pratique de la pêche continentale d'eau douce est effectuée par presque tous les ménages évoluant dans le sous-secteur de la pêche. En effet, ils sont plus de neuf sur dix (95,1%) des ménages pêcheurs qui pratiquent la pêche continentale d'eau douce. Hormis le District de Bamako (82,9%) toutes les régions suivent cette tendance.

Graphique 14 : Proportion de ménages pratiquant la pêche continentale d'eau douce sur les ménages pêcheurs



Source : Cartographie RGPH5

Tableau 23 : Répartition du nombre de ménage pratiquant la pêche continentale d'eau douce selon le milieu et par région

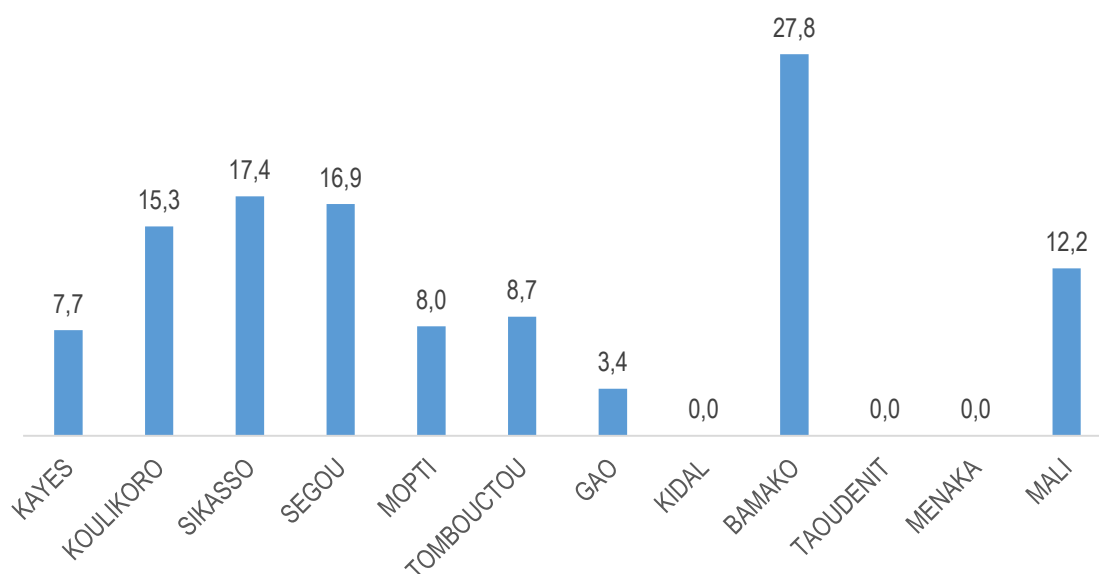
REGION	Urbain		Rural		Total
	Effectif	Pour cent	Effectif	Pour cent	
KAYES	494	6,6	7 022	93,4	7 516
KOULIKORO	308	3,8	7 826	96,2	8 134
SIKASSO	887	5,1	16 409	94,9	17 296
SEGOU	1 359	6,2	20 498	93,8	21 857
MOPTI	1 427	7,3	18 024	92,7	19 451
TOMBOUCTOU	4	0,0	9 537	100,0	9 541
GAO	92	0,9	10 444	99,1	10 536
KIDAL					
BAMAKO	1 034	100,0		0,0	1 034
TAOUDENIT					
MENAKA					
MALI	5 605	4,2	89 760	95,8	95 365

Source : Cartographie RGPH5

4.5.3 Ménages pratiquant la pisciculture en étangs et en cages

La cartographie du RGPH 5 a dénombré 12 239 ménages pratiquant la pisciculture en étangs et en cages, soit 12,2% des ménages pêcheurs. Le District de Bamako enregistre la plus grande proportion des ménages pratiquant la pisciculture en étangs et en cages par rapport à l'ensemble de ménages pêcheurs (27,8%) ; suivie des régions de Ségou (16,9), de Sikasso (17,4%) et de Koulikoro (15,3%).

Graphique 15 : Proportion des ménages pratiquant la pisciculture en étangs et en cages



Source : Cartographie RGPH5

Tableau 24 : Répartition du nombre de ménage pratiquant la pisciculture en étangs et en cages selon le sexe du chef de ménage et par région

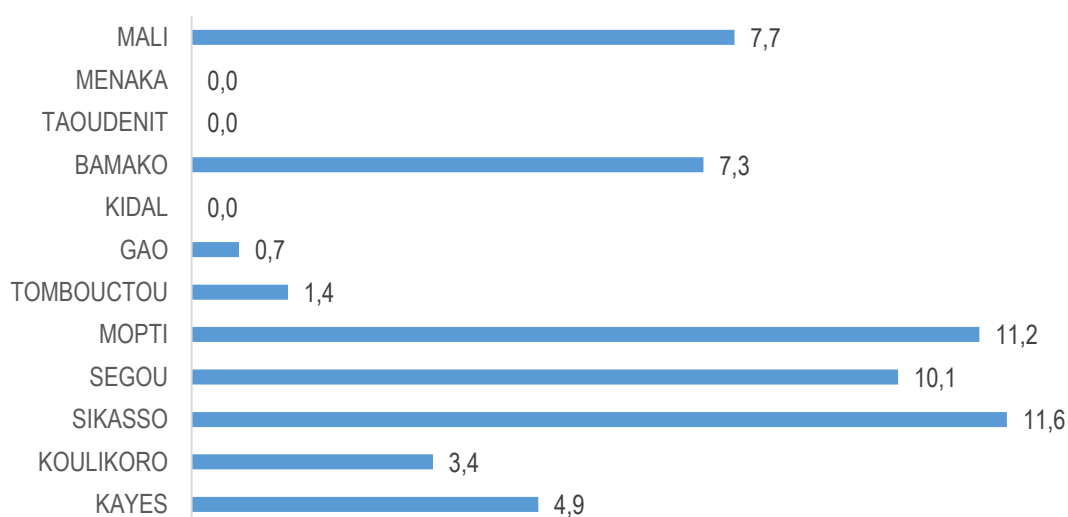
REGION	Masculin		Féminin		Total	
	Effectif	Pour cent	Effectif	Pour cent	Effectif	Pour cent
KAYES	602	98,2	11	1,8	613	5.0
KOULIKORO	1 308	98,6	18	1,4	1 326	10.8
SIKASSO	3 108	99,5	16	0,5	3 124	25.5
SEGOU	3 887	97,5	99	2,5	3 986	32.6
MOPTI	1 539	94,0	98	6,0	1 637	13.4
TOMBOUCTOU	757	90,0	84	10,0	841	6.9
GAO	314	86,0	51	14,0	365	3.0
KIDAL	0		0		0	0.0
BAMAKO	335	96,5	12	3,5	347	2.8
TAOUDENIT	0		0		0	0.0
MENAKA	0		0		0	0.0
MALI	11 850	96,9	389	3,2	12 239	100.0

Source : Cartographie RGPH5

4.5.4 Ménages pratiquant la rizipisciculture

La rizipisciculture est pratiquée par une infime partie des ménages exerçant la pêche (7,7%). Les taux les plus élevés sont enregistrés dans les régions de Sikasso (11,6%), de Mopti (11,2%) et de Ségou 10,1%.*

Graphique 16 : Proportion des ménages pratiquant la rizipisciculture sur les ménages pêcheurs par région



Source : Cartographie RGPH5

Tableau 25 : Répartition du nombre de ménage pratiquant la rizipisciculture selon le sexe du chef de ménage et par région

REGION	Masculin		Féminin		Total	
	Effectif	Pour cent	Effectif	Pour cent	Effectif	Pour cent
KAYES	390	99.2	3	0.8	393	5.1
KOULIKORO	296	99.0	3	1.0	299	3.9
SIKASSO	2 071	99.5	11	0.5	2 082	26.8
SEGOU	2 330	98.0	47	2.0	2 377	30.6
MOPTI	2 159	93.7	145	6.3	2 304	29.7
TOMBOUCTOU	124	93.2	9	6.8	133	1.7
GAO	64	88.9	8	11.1	72	0.9
KIDAL						0.0
BAMAKO	88	96.7	3	3.3	91	1.2
TAOUDENIT						0.0
MENAKA						0.0
MALI	7 522	97.0	229	3.0	7 751	100.0

Source : Cartographie RGPH5

CONCLUSION

Pour analyser les caractéristiques des ménages agricoles, l'INSTAT et la CPS/SDR ont intégré le module à la cartographie du RGPH5. La cartographie du RGPH5 a eu lieu dans un contexte de sécurité préoccupante dans le pays en mettant en retard le processus de collecte de données.

L'exploitation de données collectées indique que la cartographie a dénombré plus de 19 millions de personnes, ce chiffre est proche de la projection issue du RGPH 2009. Le nombre de ménages est 1 581 898 dont 992 665 soit 62,7% pratiquent de l'Agriculture. La majeure partie de ces ménages (87,3%) sont en milieu rural. La pratique de l'agriculture végétale est présente dans toutes les régions du Mali même si elle est de degré différent.

La pratique de l'élevage et de la pêche est une réalité pour les ménages, ils sont respectivement 886 751 et 100 222 ménages à exercer ces activités.

ANNEXE 1 : Questionnaire

Identification			Tracteurs (poser à tous les ménages)	Au cours des 12 derniers mois, un membre du ménage pratique-t-il ou a-t-il pratiqué les cultures suivantes pour propre compte ? (1=oui ou 2=non)								
N° d'ordre	Numéro du Bloc dans la Localité	Numéro de concession dans la SE		1. Agriculture								
			Combien de tracteurs dispose votre ménage ?	Riziculture	Autres céréales (maïs, blé, sorgho, orge, mil, fonio, ...)	Tubercules (manioc, patates douces, taro, igname, pomme de terre, ...)	Légumineuses (haricot, niébé, soja, arachide, voandzou, ...)	Cultures industrielles (coton, canne à sucre, tabac...)	Cultures de rentes (sésame, oseille guinée, dah fibre, pois sucré, gingembre ...)	Autres fruits et légumes (orange, citron, mangue, papaye, anacarde, datte, pomme cannelle, banane, jujube greffé, goyave, avocat, tomate, carotte, concombre, échalote, Oignon laitue, chou gombo aubergine, jaxatu...)	Aucun membre du ménage ne pratique l'agriculture	
1	2	3	13	1.1	1.2	1.3	1.4	1.5	1.6	1.7	1.8	
	□□□□ □	□□□□ □	□□□ □	□□	□□	□□	□□	□□	□□	□□	□□	
	□□□□ □	□□□□ □	□□□ □	□□	□□	□□	□□	□□	□□	□□	□□	

Au cours des 12 derniers mois, un membre du ménage pratique-t-il ou a-t-il pratiqué les élevages suivants pour votre propre compte ?											
2. Elevage											
Bovins	Petits ruminants (ovins, caprins)	Porcins	Camelins	Asins	Equins	Volailles traditionnelles (Poulets, canards, canards mulards, oie, dinde, ...)	Volailles modernes	Apiculture (abeille)	Autres à préciser	Pratique de la transhumance	Aucun membre du ménage ne pratique l'élevage
2.1	2.2	2.3	2.4	2.5	2.6	2.7	2.8	2.9	2.10	2.11	2.12
□□	□□	□□	□□	□□	□□	□□	□□	□□	□□	□□	□□
□□	□□	□□	□□	□□	□□	□□	□□	□□	□□	□□	□□

Au cours des 12 derniers mois, un membre du ménage pratique-t-il ou a-t-il pratiqué les pêches suivantes pour votre propre compte ?

3.Pêche

Petite pêche continentale (eau douce)	Pisciculture en étangs	Pisciculture en cage	Rizipisciculture (Cultiver le riz et le poisson sur la même terre)	Aucun membre du ménage ne pratique la pêche
3.1	3.2	3.3	3.4	3.5
□	□	□	□	□
□	□	□	□	□

ANNEXE 2 : Tableaux statistiques

Tableau 26 : Répartition du nombre de tracteur selon le sexe du chef de ménage, par niveau administratif cercle et par milieu

REGION	Cercle	Milieu	Masculin	Féminin	Total
KAYES	KAYES	Total	267	12	279
		Urbain	92	7	99
		Rural	175	5	180
	BAFOULABE	Total	45	2	47
		Urbain	3	0	3
		Rural	42	2	44
	DIEMA	Total	54	1	55
		Urbain			
		Rural	54	1	55
	KENIEBA	Total	105	2	107
		Urbain			
		Rural	105	2	107
	KITA	Total	187	5	192
		Urbain	32	4	36
		Rural	155	1	156
	NIORO	Total	37	3	40
		Urbain	11	1	12
		Rural	26	2	28
	YELIMANE	Total	28	5	33
		Urbain	3	1	4
		Rural	25	4	29
KOULIKORO	KOULIKORO	Total	85	2	87
		Urbain	17	1	18
		Rural	68	1	69
	BANAMBA	Total	27	0	27
		Urbain			
		Rural	27	0	27
	DIOILA	Total	254	1	255
		Urbain			
		Rural	254	1	255
	KANGABA	Total	73	0	73
		Urbain	11	0	11
		Rural	62	0	62
	KATI	Total	919	36	955
		Urbain	51	3	54
		Rural	868	33	901
	KOLOKANI	Total	129	1	130
		Urbain	13	0	13
		Rural	116	1	117
	NARA	Total	84	3	87

		Urbain			
		Rural	84	3	87
SIKASSO	SIKASSO	Total	1 237	6	1 243
		Urbain	186	4	190
		Rural	1 051	2	1 053
	BOUGOUNI	Total	272	7	279
		Urbain	43	2	45
		Rural	229	5	234
	KADIOLO	Total	172	1	173
		Urbain			
		Rural	172	1	173
	KOLON DIEBA	Total	85	0	85
		Urbain			
		Rural	85	0	85
	KOUTIALA	Total	426	3	429
		Urbain	104	1	105
		Rural	322	2	324
	YANFOLILA	Total	124	2	126
		Urbain			
		Rural	124	2	126
YOROSSO	Total	382	4	386	
	Urbain				
	Rural	382	4	386	
SEGOU	SEGOU	Total	385	25	410
		Urbain	54	3	57
		Rural	331	22	353
	BAROUELI	Total	42	1	43
		Urbain			
		Rural	42	1	43
	BLA	Total	122	2	124
		Urbain	8	0	8
		Rural	114	2	116
	MACINA	Total	46	1	47
		Urbain			
		Rural	46	1	47
	NIONO	Total	158	4	162
		Urbain			
		Rural	158	4	162
	SAN	Total	100	5	105
		Urbain	39	2	41
		Rural	61	3	64
TOMINIAN	Total	65	3	68	
	Urbain				
	Rural	65	3	68	
MOPTI	MOPTI	Total	52	1	53

		Urbain	27	1	28		
		Rural	25	0	25		
	BANDIAGARA	Total	25	1	26		
		Urbain	3	1	4		
		Rural	22	0	22		
	BANKASS	Total	56	3	59		
		Urbain					
		Rural	56	3	59		
	DJENNE	Total	23	2	25		
		Urbain	2	1	3		
		Rural	21	1	22		
	DOUMENTZA	Total	54	0	54		
		Urbain					
		Rural	54	0	54		
	KORO	Total	36	3	39		
		Urbain	15	0	15		
		Rural	21	3	24		
	TENENKOU	Total	16	1	17		
		Urbain	0	0	0		
		Rural	16	1	17		
	YOUWAROU	Total	15	2	17		
		Urbain					
		Rural	15	2	17		
	TOMBOUCTOU	TOMBOUCTOU	Total	40	6	46	
			Urbain	1	0	1	
			Rural	39	6	45	
			DIRE	Total	75	10	85
				Urbain			
				Rural	75	10	85
			GOUNDAM	Total	37	2	39
				Urbain			
				Rural	37	2	39
			GOURMA-RHAROUS	Total	14	0	14
				Urbain			
				Rural	14	0	14
			NIAFUNKE	Total	108	9	117
				Urbain			
				Rural	108	9	117
	GAO	GAO	Total	18	0	18	
				Urbain	9	0	9
				Rural	9	0	9
			ANSONGO	Total	12	6	18
				Urbain			
				Rural	12	6	18
			BOUREM	Total	40	13	53

		Urbain			
		Rural	40	13	53
KIDAL	KIDAL	Total	1	0	1
		Urbain	1	0	1
		Rural	0	0	0
	ABEIBARA	Total	0	0	0
		Urbain			
		Rural	0	0	0
	TESSALIT	Total	1	0	1
		Urbain			
		Rural	1	0	1
	TIN-ESSAKO	Total	0	0	0
		Urbain			
		Rural	0	0	0
DISTRICT DE BAMAKO	DISTRICT DE BAMAKO	Total	981	92	1 073
		Urbain	981	92	1 073
		Rural			
TAOUDENIT	TAOUDENIT	Total	0	0	0
		Urbain			
		Rural	0	0	0
	ACHOURATT	Total	0	1	1
		Urbain			
		Rural	0	1	1
	AL-OURCHE	Total	0	0	0
		Urbain			
		Rural	0	0	0
	ARAOUANE	Total	0	0	0
		Urbain			
		Rural	0	0	0
	BOUJBEHA	Total	3	0	3
		Urbain			
		Rural	3	0	3
	FOUM-ELBA	Total	1	0	1
		Urbain			
		Rural	1	0	1
MENAKA	MENAKA	Total	1	0	1
		Urbain			
		Rural	1	0	1
	ANDERAMBOUKANE	Total	9	1	10
		Urbain			
		Rural	9	1	10
	INÉKAR	Total	0	0	0
		Urbain			
		Rural	0	0	0
	TIDERMÈNE	Total	3	0	3

		Urbain			
		Rural	3	0	3
MALI	Total	Total	7 531	290	7 821
		Urbain	1 706	124	1 830
		Rural	5 825	166	5 991

Source : Cartographie RGPH5

Tableau 27 : Répartition du nombre de ménage pratiquant l'Agriculture le selon sexe du chef de ménage et par niveau administratif cercle et par milieu

REGION	Cercle	Milieu	Masculin	Féminin	Total
KAYES	KAYES	Total	30 346	793	31 139
		Urbain	6 369	280	6 649
		Rural	23 977	513	24 490
	BAFOULABE	Total	18 753	698	19 451
		Urbain	1 545	65	1 610
		Rural	17 208	633	17 841
	DIEMA	Total	14 112	389	14 501
		Urbain	0	0	0
		Rural	14 112	389	14 501
	KENIEBA	Total	23 116	399	23 515
		Urbain	0	0	0
		Rural	23 116	399	23 515
	KITA	Total	29 672	537	30 209
		Urbain	3 259	172	3 431
		Rural	26 413	365	26 778
	NIORO	Total	20 646	684	21 330
		Urbain	3 171	164	3 335
		Rural	17 475	520	17 995
YELIMANE	Total	9 859	375	10 234	
	Urbain	742	11	753	
	Rural	9 117	364	9 481	
KOULIKORO	KOULIKORO	Total	13 399	268	13 667
		Urbain	2 871	148	3 019
		Rural	10 528	120	10 648
	BANAMBA	Total	12 106	166	12 272
		Urbain	0	0	0
		Rural	12 106	166	12 272
	DIOILA	Total	36 122	775	36 897
		Urbain	0	0	0
		Rural	36 122	775	36 897
	KANGABA	Total	8 053	73	8 126
		Urbain	380	1	381
		Rural	7 673	72	7 745
	KATI	Total	79 912	2 059	81 971
		Urbain	4 634	257	4 891

	Rural	75 278	1 802	77 080
KOLOKANI	Total	16 814	191	17 005
	Urbain	854	1	855
	Rural	15 960	190	16 150
NARA	Total	24 377	970	25 347
	Urbain	0	0	0
	Rural	24 377	970	25 347
SIKASSO	Total	43 846	488	44 334
	Urbain	12 045	241	12 286
	Rural	31 801	247	32 048
BOUGOUNI	Total	34 576	920	35 496
	Urbain	6 261	190	6 451
	Rural	28 315	730	29 045
KADIOLO	Total	17 089	178	17 267
	Urbain	0	0	0
	Rural	17 089	178	17 267
KOLONDIEBA	Total	14 027	99	14 126
	Urbain	0	0	0
	Rural	14 027	99	14 126
KOUTIALA	Total	38 499	379	38 878
	Urbain	6 909	109	7 018
	Rural	31 590	270	31 860
YANFOLILA	Total	15 635	303	15 938
	Urbain	0	0	0
	Rural	15 635	303	15 938
YOROSSO	Total	20 482	381	20 863
	Urbain	0	0	0
	Rural	20 482	381	20 863
SEGOU	Total	52 515	1 792	54 307
	Urbain	8 199	468	8 667
	Rural	44 316	1 324	45 640
BAROUELI	Total	14 413	195	14 608
	Urbain	0	0	0
	Rural	14 413	195	14 608
BLA	Total	21 326	215	21 541
	Urbain	785	2	787
	Rural	20 541	213	20 754
MACINA	Total	8 377	371	8 748
	Urbain	0	0	0
	Rural	8 377	371	8 748
NIONO	Total	22 980	892	23 872
	Urbain	0	0	0
	Rural	22 980	892	23 872
SAN	Total	32 814	995	33 809
	Urbain	10 169	618	10 787

		Rural	22 645	377	23 022	
	TOMINIAN	Total	25 812	721	26 533	
		Urbain	0	0	0	
		Rural	25 812	721	26 533	
MOPTI	MOPTI	Total	10 795	749	11 544	
		Urbain	3 682	274	3 956	
		Rural	7 113	475	7 588	
	BANDIAGARA	Total	13 734	642	14 376	
		Urbain	1 773	332	2 105	
		Rural	11 961	310	12 271	
	BANKASS	Total	13 463	314	13 777	
		Urbain	0	0	0	
		Rural	13 463	314	13 777	
	DJENNE	Total	14 227	1 098	15 325	
		Urbain	2 143	162	2 305	
		Rural	12 084	936	13 020	
	DOUENTZA	Total	9 304	675	9 979	
		Urbain	0	0	0	
		Rural	9 304	675	9 979	
	KORO	Total	13 047	214	13 261	
		Urbain	1 391	19	1 410	
		Rural	11 656	195	11 851	
	TENENKOU	Total	10 770	1 552	12 322	
		Urbain	890	376	1 266	
		Rural	9 880	1 176	11 056	
	YOUWAROU	Total	14 748	1 467	16 215	
		Urbain	0	0	0	
		Rural	14 748	1 467	16 215	
TOMBOUCTOU	TOMBOUCTOU	Total	10 840	1 759	12 599	
		Urbain	1 141	496	1 637	
		Rural	9 699	1 263	10 962	
	DIRE	Total	15 696	978	16 674	
		Urbain	0	0	0	
		Rural	15 696	978	16 674	
	GOUNDAM	Total	20 190	3 242	23 432	
		Urbain	0	0	0	
		Rural	20 190	3 242	23 432	
	GOURMA-RHAROUS	Total	11 964	933	12 897	
		Urbain	0	0	0	
		Rural	11 964	933	12 897	
	NIAFUNKE	Total	19 403	998	20 401	
		Urbain	0	0	0	
		Rural	19 403	998	20 401	
	GAO	GAO	Total	12 542	1 607	14 149
			Urbain	1 972	278	2 250

		Rural	10 570	1 329	11 899
	ANSONGO	Total	7 004	1 349	8 353
		Urbain	0	0	0
		Rural	7 004	1 349	8 353
	BOUREM	Total	11 615	2 110	13 725
		Urbain	0	0	0
		Rural	11 615	2 110	13 725
KIDAL	KIDAL	Total	1 361	194	1 555
		Urbain	1 239	188	1 427
		Rural	122	6	128
	ABEIBARA	Total	219	40	259
		Urbain	0	0	0
		Rural	219	40	259
	TESSALIT	Total	882	135	1 017
		Urbain	0	0	0
		Rural	882	135	1 017
	TIN-ESSAKO	Total	57	16	73
		Urbain	0	0	0
		Rural	57	16	73
DISTRICT DE BAMAKO	DISTRICT DE BAMAKO	Total	36 639	2 198	38 837
		Urbain	36 639	2 198	38 837
		Rural	0	0	0
TAOUDENIT	TAOUDENIT	Total	487	42	529
		Urbain	0	0	0
		Rural	487	42	529
	ACHOURATT	Total	25	5	30
		Urbain	0	0	0
		Rural	25	5	30
	AL-OURCHE	Total	435	25	460
		Urbain	0	0	0
		Rural	435	25	460
	ARAOUANE	Total	131	7	138
		Urbain	0	0	0
		Rural	131	7	138
	BOUJBEHA	Total	518	51	569
		Urbain	0	0	0
		Rural	518	51	569
	FOUM-ELBA	Total	111	16	127
		Urbain	0	0	0
		Rural	111	16	127
MENAKA	MENAKA	Total	968	277	1 245
		Urbain	0	0	0
		Rural	968	277	1 245
	ANDERAMBOUKANE	Total	1 260	161	1 421
		Urbain	0	0	0

		Rural	1 260	161	1 421
	INÉKAR	Total	442	31	473
		Urbain	0	0	0
		Rural	442	31	473
	TIDERMÈNE	Total	766	117	883
		Urbain	0	0	0
		Rural	766	117	883
MALI	Total	Total	953 321	39 308	992 629
		Urbain	119 063	7 050	126 113
		Rural	834 258	32 258	866 516

Source : Cartographie RGPH5

Tableau 28 : Répartition du nombre de ménage pratiquant l'Agriculture végétale selon le sexe du chef de ménage, par niveau administratif cercle et par milieu

REGION	Cercle		Masculin	Féminin	Total
KAYES	KAYES	Urbain	3 943	148	4 091
		Rural	22 082	475	22 557
		Total	26 025	623	26 648
	BAFOULABE	Urbain	1 508	63	1 571
		Rural	16 485	581	17 066
		Total	17 993	644	18 637
	DIEMA	Rural	13 000	343	13 343
		Total	13 000	343	13 343
	KENIEBA	Rural	21 628	355	21 983
		Total	21 628	355	21 983
	KITA	Urbain	1 735	84	1 819
		Rural	25 581	325	25 906
		Total	27 316	409	27 725
	NIORO	Urbain	2 012	84	2 096
		Rural	15 951	477	16 428
		Total	17 963	561	18 524
	YELIMANE	Urbain	735	11	746
		Rural	8 629	337	8 966
Total		9 364	348	9 712	
KOULIKORO	KOULIKORO	Urbain	1 383	49	1 432
		Rural	10 170	102	10 272
		Total	11 553	151	11 704
	BANAMBA	Rural	11 660	141	11 801
		Total	11 660	141	11 801
	DIOILA	Rural	34 240	660	34 900
		Total	34 240	660	34 900
	KANGABA	Urbain	369	1	370
		Rural	7 056	63	7 119
		Total	7 425	64	7 489
	KATI	Urbain	2 173	99	2 272

		Rural	55 003	1 062	56 065
		Total	57 176	1 161	58 337
	KOLOKANI	Urbain	808	1	809
		Rural	15 280	162	15 442
		Total	16 088	163	16 251
	NARA	Rural	22 941	843	23 784
		Total	22 941	843	23 784
SIKASSO	SIKASSO	Urbain	8 389	136	8 525
		Rural	30 830	223	31 053
		Total	39 219	359	39 578
	BOUGOUNI	Urbain	4 456	110	4 566
		Rural	27 436	644	28 080
		Total	31 892	754	32 646
	KADIOLO	Rural	15 410	144	15 554
		Total	15 410	144	15 554
	KOLONDIEBA	Rural	13 559	87	13 646
		Total	13 559	87	13 646
	KOUTIALA	Urbain	4 999	50	5 049
		Rural	30 365	237	30 602
		Total	35 364	287	35 651
	YANFOLILA	Rural	14 365	241	14 606
Total		14 365	241	14 606	
YOROSSO	Rural	20 032	349	20 381	
	Total	20 032	349	20 381	
SEGOU	SEGOU	Urbain	3 727	154	3 881
		Rural	40 770	1 042	41 812
		Total	44 497	1 196	45 693
	BAROUELI	Rural	13 818	164	13 982
		Total	13 818	164	13 982
	BLA	Urbain	779	2	781
		Rural	19 775	167	19 942
		Total	20 554	169	20 723
	MACINA	Rural	7 994	332	8 326
		Total	7 994	332	8 326
	NIONO	Rural	20 928	743	21 671
		Total	20 928	743	21 671
	SAN	Urbain	8 004	385	8 389
		Rural	22 188	322	22 510
Total		30 192	707	30 899	
TOMINIAN	Rural	25 530	672	26 202	
	Total	25 530	672	26 202	
MOPTI	MOPTI	Urbain	2 046	132	2 178
		Rural	5 784	372	6 156
		Total	7 830	504	8 334
	BANDIAGARA	Urbain	1 284	211	1 495

		Rural	11 883	299	12 182	
		Total	13 167	510	13 677	
	BANKASS	Rural	13 007	252	13 259	
		Total	13 007	252	13 259	
	DJENNE	Urbain	1 836	126	1 962	
		Rural	11 748	896	12 644	
		Total	13 584	1 022	14 606	
	DOUMENTZA	Rural	8 700	557	9 257	
		Total	8 700	557	9 257	
	KORO	Urbain	1 390	18	1 408	
		Rural	11 062	165	11 227	
		Total	12 452	183	12 635	
	TENENKOU	Urbain	798	321	1 119	
		Rural	9 588	1 119	10 707	
		Total	10 386	1 440	11 826	
	YOUWAROU	Rural	12 071	974	13 045	
		Total	12 071	974	13 045	
TOMBOUCTOU	TOMBOUCTOU	Urbain	766	323	1 089	
		Rural	6 249	874	7 123	
		Total	7 015	1 197	8 212	
	DIRE	Rural	14 601	860	15 461	
		Total	14 601	860	15 461	
	GOUNDAM	Rural	17 347	2 707	20 054	
		Total	17 347	2 707	20 054	
	GOURMA-RHAROUS	Rural	9 612	718	10 330	
		Total	9 612	718	10 330	
	NIAFUNKE	Rural	16 340	646	16 986	
		Total	16 340	646	16 986	
	GAO	GAO	Urbain	691	95	786
Rural			9 350	1 183	10 533	
Total			10 041	1 278	11 319	
ANSONGO		Rural	6 002	1 097	7 099	
		Total	6 002	1 097	7 099	
BOUREM		Rural	10 938	1 941	12 879	
		Total	10 938	1 941	12 879	
KIDAL		KIDAL	Urbain	5	2	7
			Rural	0	0	0
	Total		5	2	7	
	ABEIBARA	Rural	6	1	7	
		Total	6	1	7	
	TESSALIT	Rural	119	28	147	
		Total	119	28	147	
	TIN-ESSAKO	Rural	5	2	7	
		Total	5	2	7	
	DISTRICT DE BAMAKO	DISTRICT DE BAMAKO	Urbain	17 462	965	18 427

		Total	17 462	965	18 427	
TAOUDENIT	TAOUDENIT	Rural	0	0	0	
		Total	0	0	0	
	ACHOURATT	Rural	0	0	0	
		Total	0	0	0	
	AL-OURCHE	Rural	0	0	0	
		Total	0	0	0	
	ARAOUANE	Rural	0	0	0	
		Total	0	0	0	
	BOUJBEHA	Rural	21	4	25	
		Total	21	4	25	
	FOUM-ELBA	Rural	0	0	0	
		Total	0	0	0	
MENAKA	MENAKA	Rural	374	153	527	
		Total	374	153	527	
	ANDERAMBOUKANE	Rural	191	31	222	
		Total	191	31	222	
	INÉKAR	Rural	3	0	3	
		Total	3	0	3	
	TIDERMÈNE	Rural	52	1	53	
		Total	52	1	53	
	MALI	Total	Urbain	71 298	3 570	74 868
			Rural	757 759	26 173	783 932
Total			829 057	29 743	858 800	

Source : Cartographie RGPH5

Tableau 29 : Répartition du nombre de ménage pratiquant les cultures de céréales selon le sexe du chef de ménage, par niveau administratif cercle et par milieu

REGION	Cercle	Milieu	Masculin	Féminin	Total
KAYES	KAYES	Total	25 117	565	25 682
		Urbain	3 435	112	3 547
		Rural	21 682	453	22 135
	BAFOULABE	Total	17 730	608	18 338
		Urbain	1 474	50	1 524
		Rural	16 256	558	16 814
	DIEMA	Total	12 797	326	13 123
		Urbain	0	0	0
		Rural	12 797	326	13 123
	KENIEBA	Total	20 956	335	21 291
		Urbain	0	0	0
		Rural	20 956	335	21 291
	KITA	Total	26 772	331	27 103
		Urbain	1 582	66	1 648
		Rural	25 190	265	25 455
	NIORO	Total	17 099	476	17 575

		Urbain	1 489	42	1 531
		Rural	15 610	434	16 044
	YELIMANE	Total	9 300	343	9 643
		Urbain	732	11	743
		Rural	8 568	332	8 900
KOULIKORO	KOULIKORO	Total	11 296	128	11 424
		Urbain	1 227	36	1 263
		Rural	10 069	92	10 161
	BANAMBA	Total	11 584	132	11 716
		Urbain	0	0	0
		Rural	11 584	132	11 716
	DIOILA	Total	33 841	576	34 417
		Urbain	0	0	0
		Rural	33 841	576	34 417
	KANGABA	Total	7 261	48	7 309
		Urbain	362	0	362
		Rural	6 899	48	6 947
	KATI	Total	51 899	792	52 691
		Urbain	1 730	61	1 791
		Rural	50 169	731	50 900
	KOLOKANI	Total	15 947	150	16 097
		Urbain	803	1	804
		Rural	15 144	149	15 293
NARA	Total	22 765	806	23 571	
	Urbain	0	0	0	
	Rural	22 765	806	23 571	
SIKASSO	SIKASSO	Total	38 494	338	38 832
		Urbain	7 808	130	7 938
		Rural	30 686	208	30 894
	BOUGOUNI	Total	31 187	668	31 855
		Urbain	3 893	64	3 957
		Rural	27 294	604	27 898
	KADIOLO	Total	15 252	137	15 389
		Urbain	0	0	0
		Rural	15 252	137	15 389
	KOLONDIEBA	Total	13 502	81	13 583
		Urbain	0	0	0
		Rural	13 502	81	13 583
	KOUTIALA	Total	35 207	277	35 484
		Urbain	4 935	50	4 985
		Rural	30 272	227	30 499
	YANFOLILA	Total	14 001	215	14 216
		Urbain	0	0	0
		Rural	14 001	215	14 216
YOROSSO	Total	19 947	325	20 272	

		Urbain	0	0	0
		Rural	19 947	325	20 272
SEGOU	SEGOU	Total	43 152	1 081	44 233
		Urbain	3 145	112	3 257
		Rural	40 007	969	40 976
	BAROUELI	Total	13 684	152	13 836
		Urbain	0	0	0
		Rural	13 684	152	13 836
	BLA	Total	20 438	158	20 596
		Urbain	779	2	781
		Rural	19 659	156	19 815
	MACINA	Total	7 894	318	8 212
		Urbain	0	0	0
		Rural	7 894	318	8 212
	NIONO	Total	20 003	664	20 667
		Urbain	0	0	0
		Rural	20 003	664	20 667
	SAN	Total	29 734	656	30 390
		Urbain	7 629	350	7 979
		Rural	22 105	306	22 411
TOMINIAN	Total	25 361	638	25 999	
	Urbain	0	0	0	
	Rural	25 361	638	25 999	
MOPTI	MOPTI	Total	7 261	454	7 715
		Urbain	1 732	102	1 834
		Rural	5 529	352	5 881
	BANDIAGARA	Total	12 899	469	13 368
		Urbain	1 175	184	1 359
		Rural	11 724	285	12 009
	BANKASS	Total	12 916	239	13 155
		Urbain	0	0	0
		Rural	12 916	239	13 155
	DJENNE	Total	13 516	1 013	14 529
		Urbain	1 796	122	1 918
		Rural	11 720	891	12 611
	DOUMENTZA	Total	8 641	555	9 196
		Urbain	0	0	0
		Rural	8 641	555	9 196
	KORO	Total	12 355	179	12 534
		Urbain	1 378	18	1 396
		Rural	10 977	161	11 138
TENENKOU	Total	10 383	1 440	11 823	
	Urbain	798	321	1 119	
	Rural	9 585	1 119	10 704	
YOUWAROU	Total	11 975	957	12 932	

		Urbain	0	0	0
		Rural	11 975	957	12 932
TOMBOUCTOU	TOMBOUCTOU	Total	6 486	1 055	7 541
		Urbain	736	312	1 048
		Rural	5 750	743	6 493
	DIRE	Total	14 471	852	15 323
		Urbain	0	0	0
		Rural	14 471	852	15 323
	GOUNDAM	Total	16 913	2 608	19 521
		Urbain	0	0	0
		Rural	16 913	2 608	19 521
	GOURMA-RHAROUS	Total	9 555	706	10 261
		Urbain	0	0	0
		Rural	9 555	706	10 261
	NIAFUNKE	Total	16 041	612	16 653
		Urbain	0	0	0
		Rural	16 041	612	16 653
	GAO	Total	9 867	1 264	11 131
		Urbain	612	89	701
		Rural	9 255	1 175	10 430
	ANSONGO	Total	5 851	1 062	6 913
		Urbain	0	0	0
		Rural	5 851	1 062	6 913
BOUREM	Total	10 816	1 904	12 720	
	Urbain	0	0	0	
	Rural	10 816	1 904	12 720	
KIDAL	KIDAL	Total	0	0	0
		Urbain	0	0	0
		Rural	0	0	0
	ABEIBARA	Total	0	0	0
		Urbain	0	0	0
		Rural	0	0	0
	TESSALIT	Total	21	2	23
		Urbain	0	0	0
		Rural	21	2	23
	TIN-ESSAKO	Total	2	0	2
		Urbain	0	0	0
		Rural	2	0	2
DISTRICT DE BAMAKO	DISTRICT DE BAMAKO	Total	14 775	746	15 521
		Urbain	14 775	746	15 521
		Rural	0	0	0
TAOUDENIT	TAOUDENIT	Total	0	0	0
		Urbain	0	0	0
		Rural	0	0	0
	ACHOURATT	Total	0	0	0

		Urbain	0	0	0
		Rural	0	0	0
	AL-OURCHE	Total	0	0	0
		Urbain	0	0	0
		Rural	0	0	0
	ARAOUANE	Total	0	0	0
		Urbain	0	0	0
		Rural	0	0	0
	BOUJBEHA	Total	0	0	0
		Urbain	0	0	0
		Rural	0	0	0
	FOUM-ELBA	Total	0	0	0
		Urbain	0	0	0
		Rural	0	0	0
MENAKA	MENAKA	Total	282	112	394
		Urbain	0	0	0
		Rural	282	112	394
	ANDERAMBOUKANE	Total	125	11	136
		Urbain	0	0	0
		Rural	125	11	136
	INÉKAR	Total	3	0	3
		Urbain	0	0	0
		Rural	3	0	3
	TIDERMÈNE	Total	42	1	43
		Urbain	0	0	0
		Rural	42	1	43
MALI	Total	Total	807 416	27 565	834 981
		Urbain	64 025	2 981	67 006
		Rural	743 391	24 584	767 975

Source : Cartographie RGPH5

Tableau 30 : Répartition du nombre de ménage pratiquant les cultures de tubercules, de légumineuses selon le sexe du chef de ménage, par niveau administratif cercle et par milieu

REGION	CERCLE	Milieu	Masculin	Féminin	Total
KAYES	KAYES	Urbain	3 344	128	3 472
		Rural	20 777	448	21 225
		Total	24 121	576	24 697
	BAFOULABE	Urbain	1 479	63	1 542
		Rural	16 077	558	16 635
		Total	17 556	621	18 177
	DIEMA	Rural	12 596	323	12 919
		Total	12 596	323	12 919
	KENIEBA	Rural	21 070	341	21 411
		Total	21 070	341	21 411
	KITA	Urbain	1 400	65	1 465

		Rural	24 830	307	25 137
		Total	26 230	372	26 602
	NIORO	Urbain	1 861	77	1 938
		Rural	15 515	458	15 973
		Total	17 376	535	17 911
	YELIMANE	Urbain	728	11	739
		Rural	8 480	337	8 817
		Total	9 208	348	9 556
KOULIKORO	KOULIKORO	Urbain	1 003	32	1 035
		Rural	9 482	84	9 566
		Total	10 485	116	10 601
	BANAMBA	Rural	11 278	138	11 416
		Total	11 278	138	11 416
	DIOILA	Rural	32 844	590	33 434
		Total	32 844	590	33 434
	KANGABA	Urbain	364	1	365
		Rural	6 176	54	6 230
		Total	6 540	55	6 595
	KATI	Urbain	1 648	60	1 708
		Rural	47 381	804	48 185
		Total	49 029	864	49 893
	KOLOKANI	Urbain	796	1	797
		Rural	14 959	152	15 111
		Total	15 755	153	15 908
NARA	Rural	22 118	799	22 917	
	Total	22 118	799	22 917	
SIKASSO	SIKASSO	Urbain	6 142	91	6 233
		Rural	26 762	156	26 918
		Total	32 904	247	33 151
	BOUGOUNI	Urbain	3 405	63	3 468
		Rural	25 632	562	26 194
		Total	29 037	625	29 662
	KADIOLO	Rural	12 911	91	13 002
		Total	12 911	91	13 002
	KOLONDIEBA	Rural	12 686	68	12 754
		Total	12 686	68	12 754
	KOUTIALA	Urbain	4 310	43	4 353
		Rural	27 703	172	27 875
		Total	32 013	215	32 228
	YANFOLILA	Rural	12 486	192	12 678
Total		12 486	192	12 678	
YOROSSO	Rural	17 120	281	17 401	
	Total	17 120	281	17 401	
SEGOU	SEGOU	Urbain	2 236	88	2 324
		Rural	33 470	771	34 241

		Total	35 706	859	36 565
BAROUELI	Rural		12 786	133	12 919
	Total		12 786	133	12 919
BLA	Urbain		766	2	768
	Rural		18 926	152	19 078
	Total		19 692	154	19 846
MACINA	Rural		4 642	170	4 812
	Total		4 642	170	4 812
NIONO	Rural		6 325	173	6 498
	Total		6 325	173	6 498
SAN	Urbain		5 190	183	5 373
	Rural		20 814	283	21 097
	Total		26 004	466	26 470
TOMINIAN	Rural		25 239	647	25 886
	Total		25 239	647	25 886
MOPTI	MOPTI	Urbain	638	49	687
		Rural	2 824	170	2 994
		Total	3 462	219	3 681
	BANDIAGARA	Urbain	1 060	187	1 247
		Rural	11 332	274	11 606
		Total	12 392	461	12 853
	BANKASS	Rural	12 765	238	13 003
		Total	12 765	238	13 003
	DJENNE	Urbain	739	55	794
		Rural	7 619	483	8 102
		Total	8 358	538	8 896
	DOUENTZA	Rural	7 083	363	7 446
		Total	7 083	363	7 446
	KORO	Urbain	1 379	18	1 397
		Rural	10 798	158	10 956
		Total	12 177	176	12 353
	TENENKOU	Urbain	27	7	34
		Rural	460	36	496
		Total	487	43	530
	YOUWAROU	Rural	6 058	605	6 663
		Total	6 058	605	6 663
TOMBOUCTOU	TOMBOUCTOU	Urbain	26	5	31
		Rural	626	144	770
		Total	652	149	801
	DIRE	Rural	619	58	677
		Total	619	58	677
	GOUNDAM	Rural	8 419	1 261	9 680
		Total	8 419	1 261	9 680
	GOURMA-RHAROUS	Rural	484	50	534
		Total	484	50	534

	NIAFUNKE	Rural	5 179	243	5 422
		Total	5 179	243	5 422
GAO	GAO	Urbain	180	20	200
		Rural	1 774	210	1 984
		Total	1 954	230	2 184
	ANSONGO	Rural	2 180	336	2 516
		Total	2 180	336	2 516
	BOUREM	Rural	4 152	778	4 930
Total		4 152	778	4 930	
KIDAL	KIDAL	Urbain	3	2	5
		Total	3	2	5
	ABEIBARA	Rural	6	1	7
		Total	6	1	7
	TESSALIT	Rural	17	5	22
		Total	17	5	22
	TIN-ESSAKO	Rural	3	2	5
		Total	3	2	5
DISTRICT DE BAMAKO	DISTRICT DE BAMAKO	Urbain	11 423	661	12 084
		Total	11 423	661	12 084
TAOUDENIT	BOUJBEHA	Rural	21	4	25
		Total	21	4	25
MENAKA	MENAKA	Rural	174	78	252
		Total	174	78	252
	ANDERAMBOUKANE	Rural	24	6	30
		Total	24	6	30
	INÉKAR	Rural	0	0	0
		Total	0	0	0
	TIDERMÈNE	Rural	11	0	11
		Total	11	0	11
MALI	Total	Urbain	50 147	1 912	52 059
		Rural	603 713	14 747	618 460
		Total	653 860	16 659	670 519

Source : Cartographie RGP5

Tableau 31 : Répartition du nombre de ménage pratiquant les cultures industrielles/rentes selon le sexe du chef de ménage et par niveau administratif cercle et par milieu

REGION	Cercle	Milieu	Masculin	Féminin	Total
KAYES	KAYES	Urbain	589	25	614
		Rural	5 570	110	5 680
		Total	6 159	135	6 294
	BAFOULABE	Urbain	385	15	400
		Rural	7 678	201	7 879
		Total	8 063	216	8 279
	DIEMA	Rural	4 616	115	4 731
		Total	4 616	115	4 731

	KENIEBA	Rural	7 311	116	7 427	
		Total	7 311	116	7 427	
	KITA	Urbain	480	18	498	
		Rural	18 798	113	18 911	
		Total	19 278	131	19 409	
	NIORO	Urbain	82	1	83	
		Rural	5 569	147	5 716	
		Total	5 651	148	5 799	
	YELIMANE	Urbain	186	4	190	
		Rural	1 464	78	1 542	
		Total	1 650	82	1 732	
KOULIKORO	KOULIKORO	Urbain	89	1	90	
		Rural	7 340	51	7 391	
		Total	7 429	52	7 481	
	BANAMBA	Rural	9 705	100	9 805	
		Total	9 705	100	9 805	
	DIOILA	Rural	30 253	342	30 595	
		Total	30 253	342	30 595	
	KANGABA	Urbain	124	0	124	
		Rural	2 999	18	3 017	
		Total	3 123	18	3 141	
	KATI	Urbain	208	11	219	
		Rural	20 689	196	20 885	
		Total	20 897	207	21 104	
	KOLOKANI	Urbain	393	1	394	
		Rural	8 840	59	8 899	
		Total	9 233	60	9 293	
	NARA	Rural	9 742	313	10 055	
		Total	9 742	313	10 055	
	SIKASSO	SIKASSO	Urbain	1 366	18	1 384
			Rural	23 711	67	23 778
			Total	25 077	85	25 162
BOUGOUNI		Urbain	1 389	6	1 395	
		Rural	23 570	430	24 000	
		Total	24 959	436	25 395	
KADIOLO		Rural	9 951	46	9 997	
		Total	9 951	46	9 997	
KOLONDIEBA		Rural	10 845	24	10 869	
		Total	10 845	24	10 869	
KOUTIALA		Urbain	2 698	14	2 712	
		Rural	27 182	111	27 293	
		Total	29 880	125	30 005	
YANFOLILA		Rural	7 990	109	8 099	
		Total	7 990	109	8 099	
YOROSSO		Rural	18 209	253	18 462	

		Total	18 209	253	18 462
SEGOU	SEGOU	Urbain	198	5	203
		Rural	13 309	279	13 588
		Total	13 507	284	13 791
	BAROUELI	Rural	9 742	84	9 826
		Total	9 742	84	9 826
	BLA	Urbain	748	0	748
		Rural	15 485	69	15 554
		Total	16 233	69	16 302
	MACINA	Rural	1 855	62	1 917
		Total	1 855	62	1 917
	NIONO	Rural	771	19	790
		Total	771	19	790
	SAN	Urbain	2 178	73	2 251
		Rural	15 693	156	15 849
		Total	17 871	229	18 100
TOMINIAN	Rural	20 035	408	20 443	
	Total	20 035	408	20 443	
MOPTI	MOPTI	Urbain	145	8	153
		Rural	732	29	761
		Total	877	37	914
	BANDIAGARA	Urbain	208	26	234
		Rural	8 642	210	8 852
		Total	8 850	236	9 086
	BANKASS	Rural	9 232	148	9 380
		Total	9 232	148	9 380
	DJENNE	Urbain	120	7	127
		Rural	1 687	97	1 784
		Total	1 807	104	1 911
	DOUENTZA	Rural	3 494	133	3 627
		Total	3 494	133	3 627
	KORO	Urbain	1 299	17	1 316
		Rural	10 053	129	10 182
		Total	11 352	146	11 498
	TENENKOU	Urbain	0	0	0
		Rural	25	1	26
Total		25	1	26	
YOUWAROU	Rural	179	20	199	
	Total	179	20	199	
TOMBOUCTOU	TOMBOUCTOU	Urbain	14	4	18
		Rural	26	4	30
		Total	40	8	48
	DIRE	Rural	247	9	256
		Total	247	9	256
	GOUNDAM	Rural	3 057	475	3 532

		Total	3 057	475	3 532
	GOURMA-RHAROUS	Rural	5	0	5
		Total	5	0	5
	NIAFUNKE	Rural	575	13	588
		Total	575	13	588
GAO	GAO	Urbain	10	1	11
		Rural	96	10	106
		Total	106	11	117
	ANSONGO	Rural	333	69	402
		Total	333	69	402
	BOUREM	Rural	1 312	222	1 534
Total		1 312	222	1 534	
KIDAL	KIDAL	Urbain	0	1	1
		Total	0	1	1
	ABEIBARA	Rural	0	0	0
		Total	0	0	0
	TESSALIT	Rural	2	0	2
		Total	2	0	2
	TIN-ESSAKO	Rural	0	0	0
		Total	0	0	0
DISTRICT DE BAMAKO	DISTRICT DE BAMAKO	Urbain	2 817	241	3 058
		Total	2 817	241	3 058
MENAKA	MENAKA	Rural	2	3	5
		Total	2	3	5
	ANDERAMBOUKANE	Rural	6	2	8
		Total	6	2	8
	INÉKAR	Rural	1	0	1
		Total	1	0	1
	TIDERMÈNE	Rural	8	0	8
		Total	8	0	8
MALI	Total	Urbain	15 726	497	16 223
		Rural	378 636	5 650	384 286
		Total	394 362	6 147	400 509

Source : Cartographie RGPH5

Tableau 32 : Répartition du nombre de ménage pratiquant les cultures d'autres fruits et légumes selon le sexe du chef de ménage, par niveau administratif cercle et par milieu

REGION	Cercle	Milieu	Masculin	Féminin	Total
KAYES	KAYES	Urbain	1 348	61	1 409
		Rural	9 190	175	9 365
		Total	10 538	236	10 774
	BAFOULABE	Urbain	804	31	835
		Rural	12 671	413	13 084
		Total	13 475	444	13 919
	DIEMA	Rural	7 775	184	7 959

		Total	7 775	184	7 959
	KENIEBA	Rural	11 168	166	11 334
		Total	11 168	166	11 334
	KITA	Urbain	762	39	801
		Rural	14 458	164	14 622
		Total	15 220	203	15 423
	NIORO	Urbain	1 111	48	1 159
		Rural	10 348	321	10 669
		Total	11 459	369	11 828
	YELIMANE	Urbain	280	2	282
		Rural	4 443	204	4 647
		Total	4 723	206	4 929
KOULIKORO	KOULIKORO	Urbain	352	12	364
		Rural	6 486	53	6 539
		Total	6 838	65	6 903
	BANAMBA	Rural	3 429	35	3 464
		Total	3 429	35	3 464
	DIOILA	Rural	22 492	337	22 829
		Total	22 492	337	22 829
	KANGABA	Urbain	234	0	234
		Rural	3 958	22	3 980
		Total	4 192	22	4 214
	KATI	Urbain	1 211	51	1 262
		Rural	36 543	635	37 178
		Total	37 754	686	38 440
	KOLOKANI	Urbain	551	1	552
		Rural	10 910	88	10 998
Total		11 461	89	11 550	
NARA	Rural	7 332	315	7 647	
	Total	7 332	315	7 647	
SIKASSO	SIKASSO	Urbain	3 008	49	3 057
		Rural	17 962	87	18 049
		Total	20 970	136	21 106
	BOUGOUNI	Urbain	3 265	79	3 344
		Rural	19 041	509	19 550
		Total	22 306	588	22 894
	KADIOLO	Rural	8 107	68	8 175
		Total	8 107	68	8 175
	KOLONDIEBA	Rural	8 369	35	8 404
		Total	8 369	35	8 404
	KOUTIALA	Urbain	2 150	9	2 159
		Rural	19 130	90	19 220
		Total	21 280	99	21 379
	YANFOLILA	Rural	10 069	180	10 249
		Total	10 069	180	10 249

	YOROSSO	Rural	9 878	142	10 020
		Total	9 878	142	10 020
SEGOU	SEGOU	Urbain	582	28	610
		Rural	18 316	504	18 820
		Total	18 898	532	19 430
	BAROUELI	Rural	7 449	94	7 543
		Total	7 449	94	7 543
	BLA	Urbain	603	1	604
		Rural	10 930	61	10 991
		Total	11 533	62	11 595
	MACINA	Rural	4 946	200	5 146
		Total	4 946	200	5 146
	NIONO	Rural	15 957	552	16 509
		Total	15 957	552	16 509
	SAN	Urbain	2 882	114	2 996
		Rural	11 973	166	12 139
		Total	14 855	280	15 135
TOMINIAN	Rural	9 728	297	10 025	
	Total	9 728	297	10 025	
MOPTI	MOPTI	Urbain	488	35	523
		Rural	1 168	48	1 216
		Total	1 656	83	1 739
	BANDIAGARA	Urbain	56	7	63
		Rural	8 147	200	8 347
		Total	8 203	207	8 410
	BANKASS	Rural	5 178	100	5 278
		Total	5 178	100	5 278
	DJENNE	Urbain	707	47	754
		Rural	4 021	251	4 272
		Total	4 728	298	5 026
	DOUENTZA	Rural	2 388	71	2 459
		Total	2 388	71	2 459
	KORO	Urbain	632	9	641
		Rural	4 942	47	4 989
		Total	5 574	56	5 630
	TENENKOU	Urbain	15	9	24
		Rural	98	9	107
Total		113	18	131	
YOUWAROU	Rural	5 342	516	5 858	
	Total	5 342	516	5 858	
TOMBOUCTOU	TOMBOUCTOU	Urbain	35	34	69
		Rural	843	194	1 037
		Total	878	228	1 106
	DIRE	Rural	7 722	380	8 102
		Total	7 722	380	8 102

	GOUNDAM	Rural	2 749	718	3 467
		Total	2 749	718	3 467
	GOURMA-RHAROUS	Rural	46	15	61
		Total	46	15	61
	NIAFUNKE	Rural	1 809	108	1 917
		Total	1 809	108	1 917
	GAO	Urbain	106	10	116
		Rural	842	88	930
		Total	948	98	1 046
	ANSONGO	Rural	805	107	912
		Total	805	107	912
	BOUREM	Rural	3 117	623	3 740
		Total	3 117	623	3 740
	KIDAL	KIDAL	Urbain	5	1
Total			5	1	6
ABEIBARA		Rural	0	0	0
		Total	0	0	0
TESSALIT		Rural	106	25	131
		Total	106	25	131
TIN-ESSAKO		Rural	0	0	0
		Total	0	0	0
DISTRICT DE BAMAKO	Urbain	7 216	491	7 707	
	Total	7 216	491	7 707	
MENAKA	MENAKA	Rural	7	3	10
		Total	7	3	10
	ANDERAMBOUKANE	Rural	62	16	78
		Total	62	16	78
	INÉKAR	Rural	1	0	1
		Total	1	0	1
	TIDERMÈNE	Rural	9	0	9
		Total	9	0	9
MALI	Total	Urbain	28 403	1 168	29 571
		Rural	382 460	9 616	392 076
		Total	410 863	10 784	421 647

Source : Cartographie RGPH5

Tableau 33 : Répartition du nombre de ménage pratiquant l'élevage des bovins/ovins/caprins selon le sexe du chef de ménage, par niveau administratif cercle et par milieu

REGION	Cercle	Milieu	Masculin	Féminin	Total
KAYES	KAYES	Urbain	4 456	184	4 640
		Rural	18 032	318	18 350
		Total	22 488	502	22 990
	BAFOULABE	Urbain	1 241	37	1 278
		Rural	14 529	394	14 923
		Total	15 770	431	16 201

	DIEMA	Rural	11 745	267	12 012	
		Total	11 745	267	12 012	
	KENIEBA	Rural	15 718	208	15 926	
		Total	15 718	208	15 926	
	KITA	Urbain	2 247	102	2 349	
		Rural	22 290	224	22 514	
		Total	24 537	326	24 863	
	NIORO	Urbain	2 682	139	2 821	
		Rural	15 044	361	15 405	
		Total	17 726	500	18 226	
	YELIMANE	Urbain	658	7	665	
		Rural	7 527	254	7 781	
		Total	8 185	261	8 446	
	KOULIKORO	KOULIKORO	Urbain	1 917	98	2 015
Rural			9 551	77	9 628	
Total			11 468	175	11 643	
BANAMBA		Rural	11 654	143	11 797	
		Total	11 654	143	11 797	
DIOILA		Rural	32 680	518	33 198	
		Total	32 680	518	33 198	
KANGABA		Urbain	336	1	337	
		Rural	5 613	32	5 645	
		Total	5 949	33	5 982	
KATI		Urbain	2 459	118	2 577	
		Rural	47 044	684	47 728	
		Total	49 503	802	50 305	
KOLOKANI		Urbain	816	0	816	
		Rural	14 288	120	14 408	
		Total	15 104	120	15 224	
NARA		Rural	23 180	826	24 006	
		Total	23 180	826	24 006	
SIKASSO		SIKASSO	Urbain	7 338	116	7 454
			Rural	27 870	124	27 994
			Total	35 208	240	35 448
	BOUGOUNI	Urbain	4 369	88	4 457	
		Rural	25 472	457	25 929	
		Total	29 841	545	30 386	
	KADIOLO	Rural	12 821	76	12 897	
		Total	12 821	76	12 897	
	KOLONDIEBA	Rural	12 403	45	12 448	
		Total	12 403	45	12 448	
	KOUTIALA	Urbain	5 696	81	5 777	
		Rural	29 415	174	29 589	
		Total	35 111	255	35 366	
	YANFOLILA	Rural	12 546	186	12 732	

		Total	12 546	186	12 732
	YOROSSO	Rural	18 721	258	18 979
		Total	18 721	258	18 979
SEGOU	SEGOU	Urbain	5 256	277	5 533
		Rural	37 923	882	38 805
		Total	43 179	1 159	44 338
	BAROUELI	Rural	13 565	157	13 722
		Total	13 565	157	13 722
	BLA	Urbain	769	1	770
		Rural	19 360	154	19 514
		Total	20 129	155	20 284
	MACINA	Rural	7 107	278	7 385
		Total	7 107	278	7 385
	NIONO	Rural	17 075	586	17 661
		Total	17 075	586	17 661
	SAN	Urbain	7 232	319	7 551
		Rural	21 660	286	21 946
		Total	28 892	605	29 497
TOMINIAN	Rural	21 868	459	22 327	
	Total	21 868	459	22 327	
MOPTI	MOPTI	Urbain	2 902	203	3 105
		Rural	6 345	431	6 776
		Total	9 247	634	9 881
	BANDIAGARA	Urbain	1 545	290	1 835
		Rural	11 487	256	11 743
		Total	13 032	546	13 578
	BANKASS	Rural	13 066	278	13 344
		Total	13 066	278	13 344
	DJENNE	Urbain	1 774	120	1 894
		Rural	11 498	861	12 359
		Total	13 272	981	14 253
	DOUMENTZA	Rural	8 798	613	9 411
		Total	8 798	613	9 411
	KORO	Urbain	1 356	18	1 374
		Rural	11 135	162	11 297
		Total	12 491	180	12 671
	TENENKOU	Urbain	822	357	1 179
		Rural	9 160	1 094	10 254
Total		9 982	1 451	11 433	
YOUWAROU	Rural	14 218	1 413	15 631	
	Total	14 218	1 413	15 631	
TOMBOUCTOU	TOMBOUCTOU	Urbain	971	420	1 391
		Rural	7 847	1 007	8 854
		Total	8 818	1 427	10 245
	DIRE	Rural	11 898	758	12 656

		Total	11 898	758	12 656
	GOUNDAM	Rural	14 363	2 465	16 828
		Total	14 363	2 465	16 828
	GOURMA-RHAROUS	Rural	11 190	830	12 020
		Total	11 190	830	12 020
	NIAFUNKE	Rural	13 314	806	14 120
		Total	13 314	806	14 120
GAO	GAO	Urbain	1 667	242	1 909
		Rural	7 966	999	8 965
		Total	9 633	1 241	10 874
	ANSONGO	Rural	5 473	963	6 436
		Total	5 473	963	6 436
	BOUREM	Rural	10 329	1 773	12 102
Total		10 329	1 773	12 102	
KIDAL	KIDAL	Urbain	1 192	176	1 368
		Rural	122	5	127
		Total	1 314	181	1 495
	ABEIBARA	Rural	197	36	233
		Total	197	36	233
	TESSALIT	Rural	872	134	1 006
		Total	872	134	1 006
	TIN-ESSAKO	Rural	52	15	67
		Total	52	15	67
	DISTRICT DE BAMAKO	DISTRICT DE BAMAKO	Urbain	20 069	1 053
Total			20 069	1 053	21 122
TAOUDENIT	TAOUDENIT	Rural	448	40	488
		Total	448	40	488
	ACHOURATT	Rural	25	5	30
		Total	25	5	30
	AL-OURCHE	Rural	418	23	441
		Total	418	23	441
	ARAOUANE	Rural	120	5	125
		Total	120	5	125
	BOUJBEHA	Rural	480	42	522
		Total	480	42	522
	FOUM-ELBA	Rural	102	15	117
		Total	102	15	117
MENAKA	MENAKA	Rural	837	222	1 059
		Total	837	222	1 059
	ANDERAMBOUKANE	Rural	1 236	160	1 396
		Total	1 236	160	1 396
	INÉKAR	Rural	441	31	472
		Total	441	31	472
	TIDERMÈNE	Rural	764	117	881
		Total	764	117	881

MALI	Total	Urbain	79 770	4 447	84 217
		Rural	700 902	24 107	725 009
		Total	780 672	28 554	809 226

Source : Cartographie RGPH5

Tableau 34 : Répartition du nombre de ménage pratiquant l'élevage des porcins/asins/équins/asins selon le sexe du chef de ménage, par niveau administratif cercle et par milieu

REGION	Cercle	Milieu	Masculin	Féminin	Total	
KAYES	KAYES	Urbain	1 387	42	1 429	
		Rural	15 031	230	15 261	
		Total	16 418	272	16 690	
	BAFOULABE	Urbain	1 003	19	1 022	
		Rural	12 487	251	12 738	
		Total	13 490	270	13 760	
	DIEMA	Rural	11 986	243	12 229	
		Total	11 986	243	12 229	
	KENIEBA	Rural	3 572	24	3 596	
		Total	3 572	24	3 596	
	KITA	Urbain	814	24	838	
		Rural	17 470	107	17 577	
		Total	18 284	131	18 415	
	NIORO	Urbain	1 627	53	1 680	
		Rural	15 040	283	15 323	
		Total	16 667	336	17 003	
	YELIMANE	Urbain	694	8	702	
		Rural	7 663	253	7 916	
		Total	8 357	261	8 618	
	KOULIKORO	KOULIKORO	Urbain	735	26	761
			Rural	8 705	58	8 763
Total			9 440	84	9 524	
BANAMBA		Rural	11 114	107	11 221	
		Total	11 114	107	11 221	
DIOILA		Rural	24 769	252	25 021	
		Total	24 769	252	25 021	
KANGABA		Urbain	230	0	230	
		Rural	2 677	11	2 688	
		Total	2 907	11	2 918	
KATI		Urbain	501	14	515	
		Rural	24 788	185	24 973	
		Total	25 289	199	25 488	
KOLOKANI		Urbain	812	0	812	
		Rural	13 246	84	13 330	
		Total	14 058	84	14 142	
NARA		Rural	23 087	812	23 899	

		Total	23 087	812	23 899
SIKASSO	SIKASSO	Urbain	1 588	16	1 604
		Rural	20 263	46	20 309
		Total	21 851	62	21 913
	BOUGOUNI	Urbain	2 476	40	2 516
		Rural	20 622	286	20 908
		Total	23 098	326	23 424
	KADIOLO	Rural	7 829	26	7 855
		Total	7 829	26	7 855
	KOLONDIEBA	Rural	8 311	16	8 327
		Total	8 311	16	8 327
	KOUTIALA	Urbain	3 402	32	3 434
		Rural	26 461	103	26 564
		Total	29 863	135	29 998
	YANFOLILA	Rural	8 684	117	8 801
		Total	8 684	117	8 801
YOROSSO	Rural	16 902	186	17 088	
	Total	16 902	186	17 088	
SEGOU	SEGOU	Urbain	1 094	37	1 131
		Rural	29 730	600	30 330
		Total	30 824	637	31 461
	BAROUELI	Rural	8 980	71	9 051
		Total	8 980	71	9 051
	BLA	Urbain	720	0	720
		Rural	17 657	115	17 772
		Total	18 377	115	18 492
	MACINA	Rural	5 751	192	5 943
		Total	5 751	192	5 943
	NIONO	Rural	12 775	408	13 183
		Total	12 775	408	13 183
	SAN	Urbain	4 814	192	5 006
		Rural	20 451	225	20 676
		Total	25 265	417	25 682
TOMINIAN	Rural	22 433	457	22 890	
	Total	22 433	457	22 890	
MOPTI	MOPTI	Urbain	546	42	588
		Rural	2 648	136	2 784
		Total	3 194	178	3 372
	BANDIAGARA	Urbain	298	41	339
		Rural	6 763	105	6 868
		Total	7 061	146	7 207
	BANKASS	Rural	11 950	175	12 125
		Total	11 950	175	12 125
	DJENNE	Urbain	743	38	781
		Rural	6 580	382	6 962

		Total	7 323	420	7 743
	DOUENTZA	Rural	5 999	320	6 319
		Total	5 999	320	6 319
	KORO	Urbain	1 338	16	1 354
		Rural	9 792	124	9 916
		Total	11 130	140	11 270
	TENENKOU	Urbain	89	38	127
		Rural	5 200	565	5 765
		Total	5 289	603	5 892
	YOUWAROU	Rural	10 009	879	10 888
		Total	10 009	879	10 888
TOMBOUCTOU	TOMBOUCTOU	Urbain	326	74	400
		Rural	2 287	343	2 630
		Total	2 613	417	3 030
	DIRE	Rural	4 084	250	4 334
		Total	4 084	250	4 334
	GOUNDAM	Rural	7 673	1 516	9 189
		Total	7 673	1 516	9 189
	GOURMA-RHAROUS	Rural	2 589	134	2 723
		Total	2 589	134	2 723
	NIAFUNKE	Rural	7 037	271	7 308
		Total	7 037	271	7 308
	GAO	GAO	Urbain	250	28
Rural			2 394	215	2 609
Total			2 644	243	2 887
ANSONGO		Rural	1 927	260	2 187
		Total	1 927	260	2 187
BOUREM		Rural	5 034	729	5 763
	Total	5 034	729	5 763	
KIDAL	KIDAL	Urbain	167	22	189
		Rural	80	1	81
		Total	247	23	270
	ABEIBARA	Rural	145	28	173
		Total	145	28	173
	TESSALIT	Rural	496	70	566
		Total	496	70	566
	TIN-ESSAKO	Rural	29	10	39
Total		29	10	39	
DISTRICT DE BAMAKO	DISTRICT DE BAMAKO	Urbain	2 703	128	2 831
		Total	2 703	128	2 831
TAOUDENIT	TAOUDENIT	Rural	378	31	409
		Total	378	31	409
	ACHOURATT	Rural	20	4	24
		Total	20	4	24
	AL-OURCHE	Rural	395	21	416

		Total	395	21	416
	ARAOUANE	Rural	109	7	116
		Total	109	7	116
	BOUJBEHA	Rural	427	41	468
		Total	427	41	468
	FOUM-ELBA	Rural	104	14	118
		Total	104	14	118
MENAKA	MENAKA	Rural	528	99	627
		Total	528	99	627
	ANDERAMBOUKANE	Rural	1 142	143	1 285
		Total	1 142	143	1 285
	INÉKAR	Rural	304	21	325
		Total	304	21	325
	TIDERMÈNE	Rural	659	100	759
		Total	659	100	759
MALI	Total	Urbain	28 357	930	29 287
		Rural	515 266	12 742	528 008
		Total	543 623	13 672	557 295

Source : Cartographie RGP5

Tableau 35 : Répartition du nombre de ménage pratiquant l'élevage des volailles traditionnelles /modernes selon le sexe du chef de ménage, par niveau administratif cercle et par milieu

REGION	Cercle	Milieu	Masculin	Féminin	Total
KAYES	KAYES	Urbain	2 653	101	2 754
		Rural	12 102	236	12 338
		Total	14 755	337	15 092
	BAFOULABE	Urbain	1 063	28	1 091
		Rural	14 362	391	14 753
		Total	15 425	419	15 844
	DIEMA	Rural	10 049	207	10 256
		Total	10 049	207	10 256
	KENIEBA	Rural	12 749	149	12 898
		Total	12 749	149	12 898
	KITA	Urbain	2 310	107	2 417
		Rural	21 080	241	21 321
		Total	23 390	348	23 738
	NIORO	Urbain	1 689	55	1 744
		Rural	11 830	248	12 078
		Total	13 519	303	13 822
	YELIMANE	Urbain	457	7	464
		Rural	5 567	183	5 750
Total		6 024	190	6 214	
KOULIKORO	KOULIKORO	Urbain	1 701	74	1 775
		Rural	9 417	77	9 494
		Total	11 118	151	11 269

	BANAMBA	Rural	11 469	141	11 610	
		Total	11 469	141	11 610	
	DIOILA	Rural	32 727	553	33 280	
		Total	32 727	553	33 280	
	KANGABA	Urbain	302	0	302	
		Rural	5 215	36	5 251	
		Total	5 517	36	5 553	
	KATI	Urbain	3 057	163	3 220	
		Rural	55 365	1 052	56 417	
		Total	58 422	1 215	59 637	
	KOLOKANI	Urbain	826	1	827	
		Rural	13 920	118	14 038	
		Total	14 746	119	14 865	
	NARA	Rural	18 391	671	19 062	
		Total	18 391	671	19 062	
	SIKASSO	SIKASSO	Urbain	6 711	137	6 848
			Rural	26 748	139	26 887
			Total	33 459	276	33 735
		BOUGOUNI	Urbain	5 058	138	5 196
			Rural	25 422	476	25 898
			Total	30 480	614	31 094
KADIOLO		Rural	13 086	106	13 192	
		Total	13 086	106	13 192	
KOLONDIEBA		Rural	11 452	41	11 493	
		Total	11 452	41	11 493	
KOUTIALA		Urbain	5 422	74	5 496	
		Rural	29 203	191	29 394	
		Total	34 625	265	34 890	
YANFOLILA		Rural	12 262	200	12 462	
		Total	12 262	200	12 462	
YOROSSO		Rural	19 045	287	19 332	
		Total	19 045	287	19 332	
SEGOU		SEGOU	Urbain	5 690	321	6 011
			Rural	35 445	907	36 352
			Total	41 135	1 228	42 363
		BAROUELI	Rural	13 278	155	13 433
	Total		13 278	155	13 433	
	BLA	Urbain	761	1	762	
		Rural	19 224	178	19 402	
		Total	19 985	179	20 164	
	MACINA	Rural	6 688	261	6 949	
		Total	6 688	261	6 949	
	NIONO	Rural	16 321	526	16 847	
		Total	16 321	526	16 847	
	SAN	Urbain	8 137	479	8 616	

		Rural	20 819	310	21 129
		Total	28 956	789	29 745
	TOMINIAN	Rural	22 585	478	23 063
		Total	22 585	478	23 063
MOPTI	MOPTI	Urbain	2 087	136	2 223
		Rural	4 190	256	4 446
		Total	6 277	392	6 669
	BANDIAGARA	Urbain	1 166	196	1 362
		Rural	11 297	273	11 570
		Total	12 463	469	12 932
	BANKASS	Rural	12 727	274	13 001
		Total	12 727	274	13 001
	DJENNE	Urbain	1 424	96	1 520
		Rural	10 151	735	10 886
		Total	11 575	831	12 406
	DOUMENTZA	Rural	6 876	404	7 280
		Total	6 876	404	7 280
	KORO	Urbain	1 250	18	1 268
		Rural	10 905	160	11 065
		Total	12 155	178	12 333
	TENENKOU	Urbain	364	155	519
		Rural	6 890	875	7 765
Total		7 254	1 030	8 284	
YOUWAROU	Rural	10 107	841	10 948	
	Total	10 107	841	10 948	
TOMBOUCTOU	TOMBOUCTOU	Urbain	370	144	514
		Rural	1 924	299	2 223
		Total	2 294	443	2 737
	DIRE	Rural	6 906	535	7 441
		Total	6 906	535	7 441
	GOUNDAM	Rural	9 252	1 466	10 718
		Total	9 252	1 466	10 718
	GOURMA-RHAROUS	Rural	3 708	272	3 980
		Total	3 708	272	3 980
	NIAFUNKE	Rural	8 741	444	9 185
Total		8 741	444	9 185	
GAO	GAO	Urbain	992	138	1 130
		Rural	5 259	756	6 015
		Total	6 251	894	7 145
	ANSONGO	Rural	3 011	573	3 584
		Total	3 011	573	3 584
	BOUREM	Rural	7 153	1 323	8 476
Total		7 153	1 323	8 476	
KIDAL	KIDAL	Urbain	241	34	275
		Rural	0	0	0

		Total	241	34	275
	ABEIBARA	Rural	25	0	25
		Total	25	0	25
	TESSALIT	Rural	84	23	107
		Total	84	23	107
	TIN-ESSAKO	Rural	0	0	0
		Total	0	0	0
DISTRICT DE BAMAKO	DISTRICT DE BAMAKO	Urbain	18 730	1 132	19 862
		Total	18 730	1 132	19 862
TAOUDENIT	TAOUDENIT	Rural	26	2	28
		Total	26	2	28
	ACHOURATT	Rural	0	0	0
		Total	0	0	0
	AL-OURCHE	Rural	58	5	63
		Total	58	5	63
	ARAOUANE	Rural	18	1	19
		Total	18	1	19
	BOUJBEHA	Rural	126	8	134
		Total	126	8	134
	FOUM-ELBA	Rural	0	0	0
		Total	0	0	0
MENAKA	MENAKA	Rural	624	145	769
		Total	624	145	769
	ANDERAMBOUKANE	Rural	1 038	138	1 176
		Total	1 038	138	1 176
	INÉKAR	Rural	19	2	21
		Total	19	2	21
	TIDERMÈNE	Rural	105	19	124
		Total	105	19	124
MALI	Total	Urbain	72 461	3 735	76 196
		Rural	627 041	18 387	645 428
		Total	699 502	22 122	721 624

Source : Cartographie RGPH5

Tableau 36 : Répartition du nombre de ménage pratiquant apiculture et autres selon le sexe du chef de ménage, par niveau administratif cercle et par milieu

REGION	Cercle	Milieu	Masculin	Féminin	Total
KAYES	KAYES	Urbain	125	4	129
		Rural	1 316	20	1 336
		Total	1 441	24	1 465
	BAFOULABE	Urbain	108	2	110
		Rural	3 498	36	3 534
		Total	3 606	38	3 644
	DIEMA	Rural	1 115	18	1 133
		Total	1 115	18	1 133

	KENIEBA	Rural	2 286	18	2 304	
		Total	2 286	18	2 304	
	KITA	Urbain	227	12	239	
		Rural	3 986	18	4 004	
		Total	4 213	30	4 243	
	NIORO	Urbain	68	2	70	
		Rural	178	4	182	
		Total	246	6	252	
	YELIMANE	Urbain	138	1	139	
		Rural	1 195	31	1 226	
		Total	1 333	32	1 365	
KOULIKORO	KOULIKORO	Urbain	273	12	285	
		Rural	1 428	3	1 431	
		Total	1 701	15	1 716	
	BANAMBA	Rural	397	4	401	
		Total	397	4	401	
	DIOILA	Rural	3 225	26	3 251	
		Total	3 225	26	3 251	
	KANGABA	Urbain	103	0	103	
		Rural	2 079	10	2 089	
		Total	2 182	10	2 192	
	KATI	Urbain	463	31	494	
		Rural	4 763	125	4 888	
		Total	5 226	156	5 382	
	KOLOKANI	Urbain	194	0	194	
		Rural	1 969	6	1 975	
		Total	2 163	6	2 169	
	NARA	Rural	385	7	392	
		Total	385	7	392	
	SIKASSO	SIKASSO	Urbain	509	8	517
			Rural	3 246	7	3 253
			Total	3 755	15	3 770
		BOUGOUNI	Urbain	164	1	165
			Rural	6 131	129	6 260
			Total	6 295	130	6 425
KADIOLO		Rural	585	2	587	
		Total	585	2	587	
KOLONDIEBA		Rural	1 463	1	1 464	
		Total	1 463	1	1 464	
KOUTIALA		Urbain	818	6	824	
		Rural	5 101	13	5 114	
		Total	5 919	19	5 938	
YANFOLILA		Rural	3 004	47	3 051	
		Total	3 004	47	3 051	
YOROSSO		Rural	3 028	16	3 044	

		Total	3 028	16	3 044
SEGOU	SEGOU	Urbain	1 118	61	1 179
		Rural	5 525	74	5 599
		Total	6 643	135	6 778
	BAROUELI	Rural	2 658	22	2 680
		Total	2 658	22	2 680
	BLA	Urbain	75	0	75
		Rural	1 212	21	1 233
		Total	1 287	21	1 308
	MACINA	Rural	966	18	984
		Total	966	18	984
	NIONO	Rural	612	19	631
		Total	612	19	631
	SAN	Urbain	2 364	173	2 537
		Rural	9 423	96	9 519
		Total	11 787	269	12 056
TOMINIAN	Rural	4 490	78	4 568	
	Total	4 490	78	4 568	
MOPTI	MOPTI	Urbain	32	1	33
		Rural	77	5	82
		Total	109	6	115
	BANDIAGARA	Urbain	34	4	38
		Rural	609	14	623
		Total	643	18	661
	BANKASS	Rural	333	4	337
		Total	333	4	337
	DJENNE	Urbain	30	0	30
		Rural	316	9	325
		Total	346	9	355
	DOUMENTZA	Rural	533	3	536
		Total	533	3	536
	KORO	Urbain	53	0	53
		Rural	154	0	154
		Total	207	0	207
	TENENKOU	Urbain	2	2	4
		Rural	893	126	1 019
		Total	895	128	1 023
	YOUWAROU	Rural	1 413	162	1 575
		Total	1 413	162	1 575
TOMBOUCTOU	TOMBOUCTOU	Urbain	8	4	12
		Rural	95	48	143
		Total	103	52	155
	DIRE	Rural	51	4	55
		Total	51	4	55
	GOUNDAM	Rural	1 485	284	1 769

		Total	1 485	284	1 769	
	GOURMA-RHAROUS	Rural	1 034	61	1 095	
		Total	1 034	61	1 095	
	NIAFUNKE	Rural	1 572	141	1 713	
		Total	1 572	141	1 713	
GAO	GAO	Urbain	5	0	5	
		Rural	244	51	295	
		Total	249	51	300	
	ANSONGO	Rural	41	4	45	
		Total	41	4	45	
	BOUREM	Rural	482	42	524	
Total		482	42	524		
KIDAL	KIDAL	Urbain	3	2	5	
		Rural	1	0	1	
		Total	4	2	6	
	ABEIBARA	Rural	1	0	1	
		Total	1	0	1	
	TESSALIT	Rural	2	1	3	
		Total	2	1	3	
	TIN-ESSAKO	Rural	3	1	4	
		Total	3	1	4	
	DISTRICT DE BAMAKO	DISTRICT DE BAMAKO	Urbain	1 590	88	1 678
		Total	1 590	88	1 678	
TAOUDENIT	TAOUDENIT	Rural	0	0	0	
		Total	0	0	0	
	ACHOURATT	Rural	0	0	0	
		Total	0	0	0	
	AL-OURCHE	Rural	3	2	5	
		Total	3	2	5	
	ARAOUANE	Rural	15	0	15	
		Total	15	0	15	
	BOUJBEHA	Rural	0	0	0	
		Total	0	0	0	
	FOUM-ELBA	Rural	0	0	0	
		Total	0	0	0	
MENAKA	MENAKA	Rural	371	72	443	
		Total	371	72	443	
	ANDERAMBOUKANE	Rural	163	17	180	
		Total	163	17	180	
	INÉKAR	Rural	183	13	196	
		Total	183	13	196	
	TIDERMÈNE	Rural	0	0	0	
		Total	0	0	0	
	MALI	Total	Urbain	8 504	414	8 918
			Rural	85 338	1 933	87 271

		Total	93 842	2 347	96 189
--	--	-------	--------	-------	--------

Source : Cartographie RGPH5

Tableau 37 : Répartition du nombre de ménage pratiquant la pêche selon le sexe du chef de ménage, par niveau administratif cercle et par milieu

REGION	Cercle	Milieu	Masculin	Féminin	Total
KAYES	KAYES	Urbain	283	12	295
		Rural	2 902	36	2 938
		Total	3 185	48	3 233
	BAFOULABE	Urbain	160	2	162
		Rural	1 745	17	1 762
		Total	1 905	19	1 924
	DIEMA	Rural	170	1	171
		Total	170	1	171
	KENIEBA	Rural	1 405	20	1 425
		Total	1 405	20	1 425
	KITA	Urbain	37	4	41
		Rural	613	0	613
		Total	650	4	654
	NIORO	Urbain	7	0	7
		Rural	241	7	248
		Total	248	7	255
	YELIMANE	Urbain	17	0	17
		Rural	268	4	272
Total		285	4	289	
KOULIKORO	KOULIKORO	Urbain	264	13	277
		Rural	1 394	6	1 400
		Total	1 658	19	1 677
	BANAMBA	Rural	347	2	349
		Total	347	2	349
	DIOILA	Rural	1 498	5	1 503
		Total	1 498	5	1 503
	KANGABA	Urbain	10	0	10
		Rural	883	6	889
		Total	893	6	899
	KATI	Urbain	38	1	39
		Rural	3 208	42	3 250
		Total	3 246	43	3 289
	KOLOKANI	Urbain	15	0	15
		Rural	194	1	195
		Total	209	1	210
	NARA	Rural	739	21	760
		Total	739	21	760
SIKASSO	SIKASSO	Urbain	299	3	302
		Rural	3 396	6	3 402

		Total	3 695	9	3 704
	BOUGOUNI	Urbain	445	7	452
		Rural	2 965	18	2 983
		Total	3 410	25	3 435
	KADIOLO	Rural	766	3	769
		Total	766	3	769
	KOLONDIEBA	Rural	811	3	814
		Total	811	3	814
	KOUTIALA	Urbain	192	1	193
		Rural	3 426	4	3 430
		Total	3 618	5	3 623
	YANFOLILA	Rural	2 085	50	2 135
		Total	2 085	50	2 135
	YOROSSO	Rural	3 400	29	3 429
		Total	3 400	29	3 429
SEGOU	SEGOU	Urbain	245	17	262
		Rural	7 034	193	7 227
		Total	7 279	210	7 489
	BAROUELI	Rural	2 215	13	2 228
		Total	2 215	13	2 228
	BLA	Urbain	2	0	2
		Rural	3 233	15	3 248
		Total	3 235	15	3 250
	MACINA	Rural	2 679	85	2 764
		Total	2 679	85	2 764
	NIONO	Rural	2 397	55	2 452
		Total	2 397	55	2 452
	SAN	Urbain	1 133	35	1 168
		Rural	2 950	45	2 995
Total		4 083	80	4 163	
TOMINIAN	Rural	1 235	16	1 251	
	Total	1 235	16	1 251	
MOPTI	MOPTI	Urbain	315	21	336
		Rural	990	54	1 044
		Total	1 305	75	1 380
	BANDIAGARA	Urbain	0	0	0
		Rural	110	6	116
		Total	110	6	116
	BANKASS	Rural	29	0	29
		Total	29	0	29
	DJENNE	Urbain	1 044	64	1 108
		Rural	7 830	599	8 429
		Total	8 874	663	9 537
	DOUENTZA	Rural	744	71	815
		Total	744	71	815

	KORO	Urbain	0	0	0	
		Rural	15	0	15	
		Total	15	0	15	
	TENENKOU	Urbain	28	7	35	
		Rural	3 072	327	3 399	
		Total	3 100	334	3 434	
	YOUWAROU	Rural	4 893	299	5 192	
		Total	4 893	299	5 192	
	TOMBOUCTOU	TOMBOUCTOU	Urbain	10	2	12
Rural			1 516	209	1 725	
Total			1 526	211	1 737	
DIRE		Rural	1 430	74	1 504	
		Total	1 430	74	1 504	
GOUNDAM		Rural	2 744	281	3 025	
		Total	2 744	281	3 025	
GOURMA-RHAROUS		Rural	1 192	70	1 262	
		Total	1 192	70	1 262	
NIAFUNKE		Rural	2 067	83	2 150	
		Total	2 067	83	2 150	
GAO		GAO	Urbain	86	7	93
	Rural		3 033	306	3 339	
	Total		3 119	313	3 432	
	ANSONGO	Rural	1 578	162	1 740	
		Total	1 578	162	1 740	
	BOUREM	Rural	4 805	656	5 461	
Total		4 805	656	5 461		
KIDAL	KIDAL	Urbain	0	0	0	
		Rural	0	0	0	
		Total	0	0	0	
	ABEIBARA	Rural	0	0	0	
		Total	0	0	0	
	TESSALIT	Rural	0	0	0	
		Total	0	0	0	
	TIN-ESSAKO	Rural	0	0	0	
		Total	0	0	0	
	DISTRICT DE BAMAKO	DISTRICT DE BAMAKO	Urbain	1 200	47	1 247
			Total	1 200	47	1 247
	TAOUDENIT	TAOUDENIT	Rural	0	0	0
Total			0	0	0	
ACHOURATT		Rural	0	0	0	
		Total	0	0	0	
AL-OURCHE		Rural	0	0	0	
		Total	0	0	0	
ARAOUANE		Rural	0	0	0	
		Total	0	0	0	

	BOUJBEHA	Rural	1	1	2
		Total	1	1	2
	FOUM-ELBA	Rural	0	0	0
		Total	0	0	0
MENAKA	MENAKA	Rural	0	0	0
		Total	0	0	0
	ANDERAMBOUKANE	Rural	0	0	0
		Total	0	0	0
	INÉKAR	Rural	0	0	0
		Total	0	0	0
TIDERMÈNE	Rural	0	0	0	
	Total	0	0	0	
MALI	Total	Urbain	5 830	243	6 073
		Rural	90 248	3 901	94 149
		Total	96 078	4 144	100 222

Source : Cartographie RGP5

Tableau 38 : Répartition du nombre de ménage pratiquant la pêche continentale d'eau douce selon le sexe du chef de ménage, par niveau administratif cercle et par milieu

REGION	Cercle	Milieu	Masculin	Féminin	Total
KAYES	KAYES	Urbain	261	12	273
		Rural	2 733	36	2 769
		Total	2 994	48	3 042
	BAFOULABE	Urbain	159	2	161
		Rural	1 736	17	1 753
		Total	1 895	19	1 914
	DIEMA	Rural	162	0	162
		Total	162	0	162
	KENIEBA	Rural	1 251	18	1 269
		Total	1 251	18	1 269
	KITA	Urbain	35	4	39
		Rural	559	0	559
		Total	594	4	598
	NIORO	Urbain	4	0	4
		Rural	236	7	243
		Total	240	7	247
	YELIMANE	Urbain	17	0	17
		Rural	263	4	267
Total		280	4	284	
KOULIKORO	KOULIKORO	Urbain	245	12	257
		Rural	1 362	6	1 368
		Total	1 607	18	1 625
	BANAMBA	Rural	334	2	336
		Total	334	2	336

	DIOILA	Rural	1 435	4	1 439	
		Total	1 435	4	1 439	
	KANGABA	Urbain	10	0	10	
		Rural	873	6	879	
		Total	883	6	889	
	KATI	Urbain	25	1	26	
		Rural	2 940	37	2 977	
		Total	2 965	38	3 003	
	KOLOKANI	Urbain	15	0	15	
		Rural	189	1	190	
		Total	204	1	205	
	NARA	Rural	618	19	637	
		Total	618	19	637	
	SIKASSO	SIKASSO	Urbain	255	3	258
			Rural	3 191	6	3 197
			Total	3 446	9	3 455
		BOUGOUNI	Urbain	436	6	442
			Rural	2 916	18	2 934
Total			3 352	24	3 376	
KADIOLO		Rural	737	3	740	
		Total	737	3	740	
KOLONDIEBA		Rural	789	3	792	
		Total	789	3	792	
KOUTIALA		Urbain	186	1	187	
		Rural	3 313	4	3 317	
		Total	3 499	5	3 504	
YANFOLILA		Rural	1 986	46	2 032	
		Total	1 986	46	2 032	
YOROSSO		Rural	3 368	29	3 397	
		Total	3 368	29	3 397	
SEGOU		SEGOU	Urbain	223	16	239
	Rural		6 521	173	6 694	
	Total		6 744	189	6 933	
	BAROUELI	Rural	2 181	13	2 194	
		Total	2 181	13	2 194	
	BLA	Urbain	2	0	2	
		Rural	3 049	15	3 064	
		Total	3 051	15	3 066	
	MACINA	Rural	2 454	81	2 535	
		Total	2 454	81	2 535	
	NIONO	Rural	2 037	45	2 082	
		Total	2 037	45	2 082	
	SAN	Urbain	1 084	34	1 118	
		Rural	2 708	43	2 751	
		Total	3 792	77	3 869	

	TOMINIAN	Rural	1 162	16	1 178
		Total	1 162	16	1 178
MOPTI	MOPTI	Urbain	307	21	328
		Rural	867	48	915
		Total	1 174	69	1 243
	BANDIAGARA	Rural	109	6	115
		Total	109	6	115
	BANKASS	Rural	22	0	22
		Total	22	0	22
	DJENNE	Urbain	1 029	62	1 091
		Rural	7 710	594	8 304
		Total	8 739	656	9 395
	DOUMENTZA	Rural	731	71	802
		Total	731	71	802
	KORO	Rural	12	0	12
		Total	12	0	12
	TENENKOU	Urbain	6	2	8
Rural		2 818	293	3 111	
Total		2 824	295	3 119	
YOUWAROU	Rural	4 461	282	4 743	
	Total	4 461	282	4 743	
TOMBOUCTOU	TOMBOUCTOU	Urbain	3	1	4
		Rural	1 484	178	1 662
		Total	1 487	179	1 666
	DIRE	Rural	1 413	73	1 486
		Total	1 413	73	1 486
	GOUNDAM	Rural	2 742	281	3 023
		Total	2 742	281	3 023
	GOURMA-RHAROUS	Rural	1 176	70	1 246
		Total	1 176	70	1 246
	NIAFUNKE	Rural	2 037	83	2 120
		Total	2 037	83	2 120
	GAO	GAO	Urbain	85	7
Rural			3 030	306	3 336
Total			3 115	313	3 428
ANSONGO		Rural	1 525	147	1 672
		Total	1 525	147	1 672
BOUREM		Rural	4 781	655	5 436
	Total	4 781	655	5 436	
DISTRICT DE BAMAKO	DISTRICT DE BAMAKO	Urbain	996	38	1 034
		Total	996	38	1 034
MALI	Total	Urbain	5383	222	5605
		Rural	86021	3739	89760
		Total	91 404	3 961	95 365

Source : Cartographie RGPH5

Tableau 39 : Répartition du nombre de ménage pratiquant la pêche la pisciculture en étangs et en cages selon le sexe du chef de ménage, par niveau administratif cercle et par milieu

REGION	Cercle	Milieu	Masculin	Féminin	Total	
KAYES	KAYES	Urbain	37	1	38	
		Rural	269	3	272	
		Total	306	4	310	
	BAFOULABE	Urbain	16	1	17	
		Rural	129	1	130	
		Total	145	2	147	
	DIEMA	Rural	15	1	16	
		Total	15	1	16	
	KENIEBA	Rural	62	1	63	
		Total	62	1	63	
	KITA	Urbain	26	3	29	
		Rural	27	0	27	
		Total	53	3	56	
	NIORO	Urbain	3	0	3	
		Rural	12	0	12	
		Total	15	0	15	
	YELIMANE	Urbain	0	0	0	
		Rural	6	0	6	
		Total	6	0	6	
	KOULIKORO	KOULIKORO	Urbain	59	4	63
			Rural	212	0	212
Total			271	4	275	
BANAMBA		Rural	22	0	22	
		Total	22	0	22	
DIOILA		Rural	181	1	182	
		Total	181	1	182	
KANGABA		Urbain	1	0	1	
		Rural	101	0	101	
		Total	102	0	102	
KATI		Urbain	18	0	18	
		Rural	517	9	526	
		Total	535	9	544	
KOLOKANI		Urbain	0	0	0	
		Rural	7	0	7	
		Total	7	0	7	
NARA		Rural	190	4	194	
		Total	190	4	194	
SIKASSO		SIKASSO	Urbain	81	0	81
			Rural	899	1	900
			Total	980	1	981

	BOUGOUNI	Urbain	81	2	83
		Rural	640	3	643
		Total	721	5	726
	KADIOLO	Rural	107	0	107
		Total	107	0	107
	KOLONDIEBA	Rural	231	1	232
		Total	231	1	232
	KOUTIALA	Urbain	8	0	8
		Rural	497	0	497
		Total	505	0	505
	YANFOLILA	Rural	269	8	277
		Total	269	8	277
	YOROSSO	Rural	295	1	296
		Total	295	1	296
SEGOU	SEGOU	Urbain	71	4	75
		Rural	1 205	50	1 255
		Total	1 276	54	1 330
	BAROUELI	Rural	531	3	534
		Total	531	3	534
	BLA	Urbain	0	0	0
		Rural	403	3	406
		Total	403	3	406
	MACINA	Rural	553	12	565
		Total	553	12	565
	NIONO	Rural	373	14	387
		Total	373	14	387
	SAN	Urbain	215	9	224
		Rural	447	4	451
		Total	662	13	675
	TOMINIAN	Rural	89	0	89
		Total	89	0	89
	MOPTI	MOPTI	Urbain	33	2
Rural			141	6	147
Total			174	8	182
BANDIAGARA		Rural	5	0	5
		Total	5	0	5
BANKASS		Rural	14	0	14
		Total	14	0	14
DJENNE		Urbain	55	3	58
		Rural	632	27	659
		Total	687	30	717
DOUMENTZA		Rural	18	1	19
		Total	18	1	19
KORO		Rural	9	0	9
		Total	9	0	9

	TENENKOU	Urbain	22	5	27
		Rural	348	47	395
		Total	370	52	422
	YOUWAROU	Rural	262	7	269
		Total	262	7	269
	TOMBOUCTOU	TOMBOUCTOU	Urbain	7	1
Rural			70	31	101
Total			77	32	109
DIRE		Rural	211	10	221
		Total	211	10	221
GOUNDAM		Rural	186	21	207
		Total	186	21	207
GOURMA-RHAROUS		Rural	193	15	208
		Total	193	15	208
NIAFUNKE		Rural	90	6	96
		Total	90	6	96
GAO		GAO	Urbain	4	1
	Rural		13	2	15
	Total		17	3	20
	ANSONGO	Rural	146	25	171
		Total	146	25	171
	BOUREM	Rural	151	23	174
Total		151	23	174	
DISTRICT DE BAMAKO	DISTRICT DE BAMAKO	Urbain	335	12	347
		Total	335	12	347
MALI	Total	Urbain	1 072	48	1 120
		Rural	10 778	341	11 119
		Total	11 850	389	12 239

Source : Cartographie RGPH5

Tableau 40 : Répartition du nombre de ménage pratiquant la pêche la rizipisciculture selon le sexe du chef de ménage, par niveau administratif cercle et par milieu

REGION	Cercle	Milieu	Masculin	Féminin	Total
KAYES	KAYES	Urbain	5	0	5
		Rural	159	1	160
		Total	164	1	165
	BAFOULABE	Urbain	1	0	1
		Rural	5	0	5
		Total	6	0	6
	DIEMA	Rural	4	0	4
		Total	4	0	4
	KENIEBA	Rural	163	2	165
		Total	163	2	165
	KITA	Urbain	1	0	1
		Rural	47	0	47

		Total	48	0	48
	NIORO	Urbain	0	0	0
		Rural	0	0	0
		Total	0	0	0
	YELIMANE	Urbain	0	0	0
		Rural	5	0	5
		Total	5	0	5
KOULIKORO	KOULIKORO	Urbain	6	0	6
		Rural	7	0	7
		Total	13	0	13
	BANAMBA	Rural	2	0	2
		Total	2	0	2
	DIOILA	Rural	30	0	30
		Total	30	0	30
	KANGABA	Urbain	0	0	0
		Rural	75	0	75
		Total	75	0	75
	KATI	Urbain	2	0	2
		Rural	173	3	176
		Total	175	3	178
	KOLOKANI	Urbain	0	0	0
		Rural	1	0	1
		Total	1	0	1
	NARA	Rural	0	0	0
		Total	0	0	0
SIKASSO	SIKASSO	Urbain	32	0	32
		Rural	380	0	380
		Total	412	0	412
	BOUGOUNI	Urbain	3	0	3
		Rural	29	1	30
		Total	32	1	33
	KADIOLO	Rural	58	0	58
		Total	58	0	58
	KOLONDIEBA	Rural	77	1	78
		Total	77	1	78
	KOUTIALA	Urbain	8	0	8
		Rural	1191	2	1193
		Total	1199	2	1201
	YANFOLILA	Rural	144	5	149
Total		144	5	149	
YOROSSO	Rural	149	2	151	
	Total	149	2	151	
SEGOU	SEGOU	Urbain	4	0	4
		Rural	622	24	646
		Total	626	24	650

	BAROUELI	Rural	1	0	1
		Total	1	0	1
	BLA	Urbain	0	0	0
		Rural	99	1	100
		Total	99	1	100
	MACINA	Rural	499	8	507
		Total	499	8	507
	NIONO	Rural	710	12	722
		Total	710	12	722
	SAN	Urbain	69	0	69
		Rural	303	2	305
		Total	372	2	374
	TOMINIAN	Rural	23	0	23
		Total	23	0	23
MOPTI	MOPTI	Urbain	9	2	11
		Rural	137	3	140
		Total	146	5	151
	BANDIAGARA	Rural	0	0	0
		Total	0	0	0
	BANKASS	Rural	6	0	6
		Total	6	0	6
	DJENNE	Urbain	57	2	59
		Rural	591	26	617
		Total	648	28	676
	DOUMENTZA	Rural	117	19	136
		Total	117	19	136
	KORO	Rural	0	0	0
		Total	0	0	0
	TENENKOU	Urbain	0	0	0
		Rural	111	18	129
		Total	111	18	129
	YOUWAROU	Rural	1131	75	1206
Total		1131	75	1206	
TOMBOUCTOU	TOMBOUCTOU	Urbain	4	2	6
		Rural	4	1	5
		Total	8	3	11
	DIRE	Rural	19	1	20
		Total	19	1	20
	GOUNDAM	Rural	0	1	1
		Total	0	1	1
	GOURMA-RHAROUS	Rural	8	0	8
		Total	8	0	8
	NIAFUNKE	Rural	89	4	93
		Total	89	4	93
	GAO	GAO	Urbain	0	0

		Rural	1	1	2
		Total	1	1	2
	ANSONGO	Rural	42	6	48
		Total	42	6	48
	BOUREM	Rural	21	1	22
		Total	21	1	22
DISTRICT DE BAMAKO	DISTRICT DE BAMAKO	Urbain	88	3	91
		Total	88	3	91
MALI	Total	Urbain	289	9	298
		Rural	7 233	220	7 453
		Total	7 522	229	7 751

Source : Cartographie RGPH5